

АТЛАС

ЦЕЛЫЙ МИР В ТВОИХ РУКАХ

ВЕРСАЛЬ

Шедевр во славу
«короля-солнце»

241


 АМАРНА

 СПЛИТ

 УИЛЛАНДРА

 ИСТАКСИУАТЛЬ

 ОДЕССКАЯ ОБЛАСТЬ

DeAGOSTINI

КАРТЫ ■ СОБЫТИЯ ■ ДОСТОПРИМЕЧАТЕЛЬНОСТИ

16

00241

 ISSN 2075-0536
 9 772075 053779

АТЛАС

ЦЕЛЫЙ МИР В ТВОИХ РУКАХ

ВЫПУСК № 241. СОДЕРЖАНИЕ

ВЕРСАЛЬ:

Дворцово-парковый комплекс во Франции, недалеко от Парижа, памятник Всемирного наследия ЮНЕСКО. Своим появлением и обликом Версаль обязан королям династии Бурбонов, прежде всего Людовику XIV, а также Людовику XV и Людовику XVI. «Большой стиль» Версаля со всей его выверенной гармонией и одновременно пышностью стал образцом при строительстве многих королевских резиденций Европы.

АМАРНА:

Общепринятое название городища древнеегипетского города Ахетатона – столицы фараона XVIII династии Эхнатона (Аменхотепа IV), реформатора древнеегипетской религии. От великолепного города, просуществовавшего всего около 17 лет, сохранились только руины и несколько гробниц, но найденные здесь археологами скульптуры, фрески и другие артефакты хранятся в разных музеях мира как великолепные образцы «искусства Амарны».

УИЛЛАНДРА:

Озерный район в Австралии, объект Всемирного природного наследия ЮНЕСКО. От 19 озер, образовавшихся здесь около 2 млн лет назад, остались только их солончаковые котловины. Озера высохли от 23 до 19 тыс. лет назад. Уилландра знаменита своими фантастическими по виду пейзажами, образуемыми дюнами-люнетами, и палеонтологическими находками — скелетов древних людей и гигантских вымерших животных.

СПЛИТ:

Город на восточном побережье Адриатики, в Хорватии, центр исторического региона страны. Свою историю ведет от 305 г., когда римский император Диоклетиан построил здесь, у кромки моря, грандиозную резиденцию. Это был и дворец, и одновременно хорошо защищенная крепость. Дворец Диоклетиана и историческая часть Сплита — объекты Всемирного наследия ЮНЕСКО.

ИСТАКСИУАТЛЬ:

Потухший вулкан в Мексике, относящийся к Трансмексиканскому вулканическому поясу, третий по высоте (5230 м) в стране. Линия его пиков по контуру напоминает фигуру лежащей женщины, в легендах — прекрасной ацтекской принцессы, умершей от печали после вести о гибели возлюбленного.

ОДЕССКАЯ ОБЛАСТЬ:

Самая большая по площади и самая многонациональная область на юге Украины. Ее землю занимают в основном черноземные степи. На юге они выходят к Черному морю, вдоль побережья которого расположены обширные лиманы. История Одесской области сложилась таким образом, что в ней большое значение имели действия пограничных с ней стран. Область славится своим неповторимым колоритом.



Египет. Городище древнего города Ахетатона в Тель-эль-Амарне. Барельефное изображение ширды Нефертити.



Хорватия. Фрагмент портала церкви Св. Лаврентия в Трогире, в 25 км от Сплита.



Украина. Одесская область. Крепость Аккерман в городе Белгород-Днестровский.

«АТЛАС.
Целый мир в твоих руках»

Выпуск № 241, 2014
Еженедельное издание

РОССИЯ

Издатель, учредитель, редакция:

ООО «Де Агостини», Россия

Юридический адрес:

105066, г. Москва, ул. Александра Лукьянова, д. 3, стр. 1.
Письма читателей по данному адресу не принимаются.

Генеральный директор:

Николаос Скилакис

Главный редактор:

Анастасия Жаркова

Финансовый директор:

Наталья Василенко

Коммерческий директор:

Александр Якутов

Менеджер по маркетингу:

Михаил Ткачук

Свидетельство о регистрации средства массовой информации в Федеральной службе по надзору в сфере связи и массовых коммуникаций ПИ № ФС 77-44668 от 20 апреля 2011 г.

Уважаемые читатели!

Для вашего удобства рекомендуем приобретать выпуски в одном и том же киоске и заранее сообщать продавцу о вашем желании покупать следующие выпуски коллекции.

Для заказа пропущенных номеров и по всем вопросам, касающимся информации о коллекции, заходите на сайт www.deagostini.ru, по остальным вопросам обращайтесь по телефону бесплатной «горячей линии» в России:

8-800-200-02-01;

Телефон «горячей линии» для читателей Москвы:

8-495-660-02-02

Адрес для писем читателей:

Россия, 600001, г. Владимир, а/я 30,

«Де Агостини», «Атлас. Целый мир в твоих руках».

Пожалуйста, указывайте в письмах свои контактные данные для обратной связи (телефон или e-mail).

Распространение: ООО «Бурда Дистрибушен Сервисиз»

УКРАИНА

Издатель и учредитель:

ООО «Де Агостини Пабблишинг», Украина

Юридический адрес:

01032, Украина, г. Киев, ул. Саксаганского, д. 119.

Генеральный директор: Екатерина Клименко

Свидетельство о государственной регистрации печатного СМИ Государственной регистрационной службы Украины КВ № 15131-3703Р от 30.04.2009 г.

Для заказа пропущенных номеров и по всем вопросам, касающимся информации о коллекции, заходите на сайт www.deagostini.ua, по остальным вопросам обращайтесь по телефону бесплатной «горячей линии» на Украине:

0-800-500-8-40

Адрес для писем читателей:

Украина, 01033, г. Киев, а/я «Де Агостини»,

«Атлас. Целый мир в твоих руках»

Украина, 01033, м. Київ, а/с «Де Агостині»

БЕЛАРУСЬ

Импортер и дистрибутор в РБ:

ООО «Росчерк», РБ, 220037, г. Минск, ул. Авангардная, 48а,

литера 8/к. Тел./факс: +375 17 331-94-41.

Телефон «горячей линии» в РБ:

+375-17-279-87-87

(пн–пт, 9.00–21.00)

Адрес для писем читателей:

Республика Беларусь, 220040, г. Минск, а/я 224,

ООО «Росчерк», «Де Агостини»,

«Атлас. Целый мир в твоих руках»

КАЗАХСТАН

Распространение:

ТОО «КГП «Бурда-Алатау Пресс»

Рекомендуемая цена:

75 руб., 17,95 грн, 18 900 бел. руб., 350 тенге.

Издатель оставляет за собой право увеличить

рекомендуемую цену выпусков.

Издатель оставляет за собой право изменять

последовательность номеров и их содержание.

Отпечатано в типографии: ООО «Компания Юнивест Маркетинг», 08500, Украина, Киевская область, г. Фастов, ул. Полиграфическая, д. 10.

Тираж: 75 000 экз.

© 2010–2014 ООО «Де Агостини»

ISSN 2075-0536

Информация к иллюстрациям

Обложка: Версаль, Франция. © DIOMEDIA

Версаль: © DIOMEDIA

Амарна: © DIOMEDIA

Сплит: © DIOMEDIA

Уилландра: © DIOMEDIA

Истаксиуатль: © DIOMEDIA

Одесская область: © GEOPHOTO; © FOTOBANK;

© Кургузкин Константин / ФОТОБАНК ЛОРИ; © DIOMEDIA.

Дата выхода в России 27.09.2014.



ЗАПАДНАЯ ЕВРОПА

ДВОРЦОВО-ПАРКОВЫЙ АНСАМБЛЬ ВО ФРАНЦИИ



ВЕРСАЛЬ

Шедевр во славу
«короля-солнце»



Бассейны перед главным фасадом дворца (так называемый водный партер) украшены аллегорическими скульптурами, представляющими главные реки во владениях «короля-солнце». Река Рона, Южный бассейн.

ОБЩИЕ СВЕДЕНИЯ

Архитектурно-ландшафтный исторический памятник XVII–XVIII вв. во Франции, в регионе Иль-де-Франс (департамент Ивелин), объект Всемирного наследия ЮНЕСКО с 1979 г.

Начало строительства: 1623 г.

Язык: французский.

Денежная единица: евро.

Ближайшие аэропорты: Руасси — Шарль де Голль и Париж-Орли в Париже (международные).

ЦИФРЫ

Площадь города Версаль: 26,18 км².

Население города Версаль (административного центра департамента Ивелин): 86 307 чел. (2011 г.).

Плотность населения города Версаль: 3296,7 чел/км².

Высота над у. м.: от 103 до 180 м.

Площадь парка: 8,15 км².

Площадь садов: 0,93 км².

Расстояние от Парижа — 17,1 км.

КЛИМАТ

Умеренный континентальный с некоторым влиянием морского климата.

Средняя температура января: +6,1°C.

Средняя температура июля: +21°C.

Среднегодовое количество осадков: 650 мм.

ЭКОНОМИКА

Ежегодный бюджет дворцово-паркового ансамбля Версаль: около 40 млн евро.

В городе Версаль развиты машиностроение и торговля фермерскими продуктами.

Сфера услуг: туризм.

«ДВОР — ТАМ, ГДЕ Я»

Так выразился король Франции Людовик XIV (1643–1715 гг.), носивший историческое прозвище «король-солнце», когда задумал построить новую королевскую резиденцию в Версале.

Есть и еще один вариант этой крылатой фразы: «Государство — это я!» Верность своих слов король подтвердил, да так, что Версаль навсегда остался символом величия абсолютной монархии. Первым из французских Бурбонов обратил внимание на деревушку Версаль близ Парижа Генрих IV (1553–1610 гг.): в тамошних лесах водилось много дичи, а на болотах — пернатых. Он купил себе землю у местного землевладельца Жана де Суази, владевшего ею с XIV в. Унаследовал страсть к охоте короля Анри его сын Людовик XIII (1601–1643 гг.).

В 1623–1624 гг. в Версале появился его охотничий домик, по меркам века очень скромный — из кирпича и камня — и небольшой (24 × 6 м) — на этом месте сейчас находится Мраморный двор Большого Версальского дворца. В 1632 г. территория королевского поместья расширилась за счет покупки земли у архиепископа Парижского. Сын Людовика XIII Людовик XIV начал строительство своего дворца в 1661 г., и с 1682 г. дворец становится официальной королевской резиденцией, оставаясь ею вплоть до Великой французской революции 1789 г.

В Версале вершили государственные дела, развлекались и продолжали строительство и украшение королевской резиденции также правнук Людовика XIV Людовик XV (1710–1774 гг.), внук того — Людовик XVI (1754–1793 гг.) и его супруга красавица Мария-Антуанетта Австрийская (1755–1793 гг.). По суду Конвента Людовик XVI был казнен на эшафоте 21 января 1793 г. А 15 октября того же года эта участь постигла и Марию-Антуанетту. После бурных событий революции Версаль пришел в запустение, многие из его художественных сокровищ были



Скульптурную группу фонтана Аполлона (1671 г.) из позолоченного свинца по эскизам Ш. Лебрена создал скульптор Ж.-Б. Тьуби.



Такие ландшафтные композиции принесли версальским садам эпитет «сады разума».

разграблены. При Луи-Филиппе (1773–1850 гг.), последнем монархе Франции, носившем титул короля, Большой дворец и другие строения Версаля, его парк начали восстанавливать. В 1837 г. в Большом дворце был открыт музей истории Франции.

Французы, обладающие присущим галльскому интеллекту стремлением к трезвому и объективному анализу, даже во времена Людовиков не так уж безоговорочно восхищались Версалем. Многие считали, что основными мотивами для постройки версальского ансамбля были страх и зависть. Страх Людовика XIV перед интригами царедворцев в Лувре и Тюильри, особенно после бунтов фронды — сторонников кардинала Мазарини (1601–1661 гг.) в 1648–1653 гг.; зависть — к великолепному дворцу Во-ле-Виконт с парком, построенному министром финансов (суперинтендантом) Николя Фуке (1615–1680 гг.). 17 августа 1661 г. Фуке справил новоселье в этом дворце, а уже 5 сентября был арестован Д'Артаньяном (1613–1673 гг.), реальным историческим лицом, капитан-лейтенантом

королевских мушкетеров. Талантливая тройка творцов Во-ле-Виконта: архитектор Луи Лево, главный садовник, ландшафтный архитектор, как принято говорить сегодня, Андре Ленотр и декоратор (дизайнер интерьеров) Шарль Лебрен — были немедленно затребованы в Версаль. С 1661 г. Ленотра сменил архитектор Франсуа д'Орбе, затем — Жюль Ардуэн-Монсар, при Людовике XV придворным архитектором был Анж Жак Габриэль. Лево, Ленотру, Лебрену, Монсару, Габриэлю и их помощникам, многие из которых сделали также самостоятельную блестящую карьеру, Версаль и обязан своим обликом.

Австрийский писатель Стефан Цвейг (1881–1942 гг.) в своей книге «Мария-Антуанетта» так охарактеризовал создание «короля-солнце»: «Еще и теперь Версаль являет собой грандиозный, величественный символ автократии. В стороне от столицы, на искусственном холме, вне всякой связи с окружающей природой, господствуя над равниной, возвышается огромный замок. Сотнями окон смотрит он в пустоту поверх искусственно проложенных каналов, искусственно разбитых садов... Этого как раз и желала цезаристская воля Людовика XIV — воздвигнуть сверкающий алтарь своему честолюбию...».



Клумбы Версальского парка цветут круглый год. Как хотел Людовик XIV.

ЛЮБОПЫТНЫЕ ФАКТЫ

■ На строительство дворцов и создание интерьеров Версаля было потрачено около 25 000 000 ливров, что составило 10 500 т чистого серебра. В пересчете на евро это примерно 260 миллиардов. Почти половина этой суммы пошла на украшение интерьеров. И это при том, что, как следует из сохранившихся документов, строго соблюдался принцип экономии. В Версале 700 залов и комнат, 67 лестниц, во дворце — 2153 окна и 350 каминов. Парк и сады украшают 50 фонтанов. В интерьерах зданий комплекса размещено 6000 живописных полотен, 1500 рисунков, 15 000 гравюр, 2100 скульптур.



Версаль расположен на юго-запад от Парижа. Указывается, что расстояние между ними — 17,1 км, в реальности же оно гораздо меньше, потому что исчисляется от собора Нотр-Дам-де-Пари в центре французской столицы. Есть два Версаля: всемирно известный дворцово-парковый ансамбль и одноименный город, но в понятиях географии они единое целое. Версаль-город — номинально — отдельная муниципальная единица, центр департамента Ивелин, а фактически — предместье Парижа. Город и музейный комплекс Большой Версальский дворец с парком и малыми дворцами Большой и Малый Триан стоят на обширном известняковом плато, которое обрамляют густые леса и болотистые низины.

«БОЛЬШОЙ СТИЛЬ» ВЕРСАЛЯ

И в рамках, и за рамками эпохи Людовика XIV, однако, не одно лишь честолюбие сформировало этот стиль. Важнее была идея политическая: французские земли должны составить единое сильное государство, а Версаль — стать красноречивой витриной его мощи и величия.

Идеальный геометрический порядок в ландшафтах, эстетика барокко и неоклассицизма в архитектуре, рококо в интерьере обернулись визуальными знаками этой идеи. Строительство рассчитанного на 30 тыс. жителей города Версаля для придворных и охраны и obsługi королевской резиденции — Ленотр, которого называли «король садовников и садовник королев», начал с прокладывания трех его главных

лучевых магистралей, ведущих в Со, Сен-Клу и Париж. Участки под застройку за относительно невысокую цену предоставлялись всем желающим поселиться здесь дворянам с условием возводить дома в стиле, подобном королевской резиденции и не выше 18,5 м, это был уровень входа во дворец.

В парке Версаля его главная ось — Большой канал длиной 1,5 км, тянущийся на запад, с тем чтобы во второй половине дня его водную поверхность и все ответвления золотили лучи солнца. Ардуэн-Мансар расширил и сделал еще более величественным дворец Лево с помощью пристройки

❖ ДОСТОПРИМЕЧАТЕЛЬНОСТИ

- Большой дворец (шато де Версаль).
- **Регулярный парк Версаля:** террасы, газоны, клумбы, аллеи, боскеты — сплошные зеленые стены в виде шпалер, иногда имитирующие архитектуру с арками и башенками и т. п., фонтаны, бассейны, гроты, скульптуры.
- Зеркальная галерея.
- Галерея Битв (Войны и мира).
- Королевская опера.
- Бассейны Аполлона и Латоны.
- Большой канал (маленькая Венеция).
- Королевская часовня.
- Большой Трианон.
- Малый Трианон.
- Музей истории Франции.
- Деревня Марии-Антуанетты (молочная ферма, мельница, крестьянские дома XVIII в.).
- **Г. Версаль:** церкви Нотр-Дам (XVII в.) и Святого Людовика (XVIII в.), городская застройка XVII–XVIII вв., Королевский рынок.



Первое впечатление от Большого дворца Версаля — классическая гармония его частей.



В галерее Битв (Войны и мира) представлены 30 эпических батальных полотен, бюсты 82 полководцев. Залы Версаля часто становятся пространством для экспонирования произведений современного искусства: на фото — «Королева Валькирий» — колоссальный объект португальской художницы Жоаны Ваишконселуи.

северного и южного крыльев, расположенных по отношению к основной части дворца под прямым углом.

В Большом дворце находятся самые главные залы и королевские покои, оформленные Лебреном резьбой по дереву и мрамору, фресками, картинами, скульптурами, гобеленами, пышными драпировками, золочеными бронзовыми деталями хрустальных люстр, серебряными канделябрами, статуями-светильниками,

■ ЛЮБОПЫТНЫЕ ФАКТЫ

■ У Людовика XIV в течение жизни было несколько фавориток и две жены. Первой, официальной супругой стала его двоюродная сестра Мария Терезия Испанская, родившая ему шестерых детей. Детей от короля рожали и фаворитки. Когда «король-солнце» охладел к своим дамам сердца, он отправлял их в монастыри, компенсируя ссылку денежными щедротами. Вторая, морганатическая жена короля (из фавориток), Франсуаза д'Обинье, маркиза де Ментенон, занявшая это место рядом с королем после кончины Марии Терезии, со временем стала очень религиозной, а вслед за ней и Людовик начал читать Библию. Будучи уже при смерти, он сказал Франсуазе: «Меня утешает мысль, что наша разлука будет не продолжительна». Она не удержалась от сарказма: «Очень любезное утешение! Эгоистом жили, эгоистом и умираете».

■ После Июльской революции 1830 г., когда короля Генриха IV сменил на троне представитель младшей ветви Бурбонов Луи-Филипп Орлеанский, палата депутатов обсуждала вопрос о сношении Версаля. Судьбу его решил перевес в один голос.

■ Версаль послужил прототипом для многих дворцово-парковых ансамблей в Европе. Самые известные среди них — Казерта в Италии, Ла-Гранья в Испании, Дротнингхольм в Швеции, Хетт-Лоо в Голландии, Хемптонкорт в Англии, Нимфенбург, Шарлоттенбург, Сан-Суси в Германии, Шёнбрунн в Австрии, Петергоф в России.

■ Струи всех фонтанов Версаля бьют под музыку, но включают их лишь на несколько часов из соображений охраны памятников 300-летнего и более возраста.

лепниной, изящной мебелью и безделушками и т. д. — словом, всем, что должно было радовать глаз высочайших особ и побуждать их к мыслям о преобразовании Франции в совершенное государство — как пример для подражания всему остальному миру. Самый знаменитый зал Версаля — Зеркальная галерея (1685 г.). Размеры зала в плане 73,0 × 10,5 м, высота потолка, украшенного живописными медальонами, — 12,3 м. В 1689 г. многие из серебряных предметов интерьера Зеркальной галереи были переплавлены в монеты: не хватало средств на вооружение армии, однако и поныне эта галерея — центр всего дворцового комплекса — и по планировке, и по пышности оформления.

Для отдыха и времяпрепровождения Людовика XIV с дамами Ардуэн-Мансар в 1687–1688 гг. построил розовый мраморный дворец — Большой Трианон. (Слово «трианон» означает «место для уединения».) Малый Трианон построен Габриэлем для свиданий Людовика XV с мадам дю Барри. Позднее этот небольшой дворец облюбовала Мария-Антуанетта, рядом специально для нее была построена деревушка, в большей степени декоративная, чем настоящая, соответствующая идеальному представлению королевы о жизни и быте крестьян, впрочем, водяная мельница и молочная ферма здесь были работающие. Бывало, на ферме в костюме пейзажки появлялась и сама Мария-Антуанетта.

Всего в Версале было подписано девять международных мирных договоров. Глобальное значение имели три из них. Это так называемый Парижский мир 1763 г. между США и Великобританией



Королевская часовня, созданная архитектором Ардуэн-Мансаром.

при посредничестве Людовика XVI, завершивший Войну за независимость США. Затем — договор об окончании Франко-прусской войны 1870–1871 гг. и образовании Германской империи, ее кайзером был провозглашен Вильгельм I. И наконец, мирный договор от 28 июня 1919 г., с которым связано официальное завершение Первой мировой войны и создание так называемой версальской системы — принципов международных отношений в период между Первой и Второй мировыми войнами.

В наши дни в Опере Версаля, его залах и парке регулярно проходят музыкальные представления с участием мировых звезд музыки и балета, а также выставки актуального искусства. В июне Версаль принимает театральный фестиваль Мольера, сопровождаемый за стенами театра костюмированными шествиями, а по вечерам — грандиозными фейерверками.



Вид с балкона Королевской оперы Версаля, являющейся самым большим дворцовым театром в мире. Архитектор Анж Жак Габриэль (1698–1782 гг.). Опера открылась в 1770 г. представлением в честь бракосочетания дофина, будущего короля Людовика XVI, и Марии-Антуанетты.



АФРИКА

ИСТОРИКО-
АРХЕОЛОГИЧЕСКИЙ
ПАМЯТНИК
ДРЕВНЕГО ЕГИПТА

АМАРНА

Городище на месте
древнего Ахетатона



*Время не пощадило большинство строений Амарны,
но и руины Ахетатона производят величественное впечатление.*

ОБЩИЕ СВЕДЕНИЯ

Руины Ахетатона, древнеегипетского города, столицы государства.

Административная принадлежность — мухафаза (губернаторство, провинция) Эль-Минья.

Язык: арабский.

Этнический состав местного населения: арабы, копты.

Религия: ислам (суннитского толка).

Денежная единица: египетский фунт.

Блилежащие деревни: непосредственно примыкающая Тель-эль-Амарна, Эль-Тиль — на севере и Эль-Хаг-Кандиль — на юге.

Река: Нил.

Ближайший аэропорт: международный аэропорт Каира.

ЦИФРЫ

Расстояние до Каира: 312 км.

Расстояние до Луксора: 402 км.

Расстояние до ближайшего города Эль-Минья: 58 км.

КЛИМАТ

Тропический пустынный.

Средняя температура января: +12°C.

Средняя температура июля: +28°C.

Среднегодовое количество осадков: до 25 мм.

ЭКОНОМИКА

Туризм.

СТОЛИЦА ФАРАОНА-ОТСТУПНИКА

Амарна (по-арабски — Тель-эль-Амарна) не просто символ древнеегипетского памятника истории и культуры. Еще она свидетельство духовных поисков и религиозного радикализма, начало которым положил один человек — фараон Эхнатон.

Это имя, означающее «удовольствие (полезный) Атона», фараон XVIII династии Аменхотеп IV — «Амон доволен» — Эхнатон (1375–1336 гг. до н. э.), правивший приблизительно в 1353 (или 1351) — 1336 (1334) гг. до н. э., присвоил себе сам. Как и миссию реформатора религиозных устоев и — шире — всего египетского общества, его цивилизации и культуры. Суть реформы Эхнатона состояла в противостоянии жрецам культа Амона-Ра в Фивах (нынешний Луксор), фактически взявших в свои руки бразды правления в стране при его отце Аменхотепе III. Амон-Ра не был единым для всех египтян богом, в каждом городе люди поклонялись своему боже-ству. И задумал Аменхотеп IV сплотить

свой народ с помощью, конечно же, идеологии, то есть религии. Начал делать это постепенно, построив в Фивах храм бога солнечного диска Атона, не отступив от его традиционного облика — с головой сокола, но провозгласив его единственным божеством Египта, а себя — его верховным жрецом. Однако быстро понял, что никого среди фиванской элиты не переубедил. Тогда фараон вместе со всем своим двором, гаремом, лучшими зодчими, скульпторами, художниками, ремесленниками покинул Фивы, спустившись по Нилу, и перенес столицу на 300 км севернее, построил новый прекрасный белокаменный город, названный им Ахет-Атон («Горизонт Атона»), с храмами и дворцами, богато

украшенными резьбой, позолотой, декором из полудрагоценных камней и изразцами.

Парадную и жилую части Большого дворца фараона соединял крытый висячий переход с «окном явлений», в котором по праздникам Эхнатон появлялся, чтобы приветствовать подданных. Главные здания города окружали сады и живописные пруды с цветущими лотосами, в них плавали рыбы. Приближенные фараона строили дома в том же стиле. Жилища поскромнее, но в чем-то тоже похожие на главные здания новой столицы — ремесленный люд. К этому времени образ бога перестал быть антропоморфным, а представлял собой солнечный диск, с лучами, которые оканчиваются кистями



Фундамент и основания колонн
малого храма Атона в Амарне.



Скульптурный бюст молодой женщины высокого происхождения
из Ахетатона, возможно, дочери Эхнатона и Нефертити.

рук. Он олицетворял единственного, по Эхнатону, истинного бога, и храмы ему начали возводиться по всему Египту. Но в 1336 г. до н. э. Эхнатон неожиданно умирает. Есть предположение, что он был отравлен, но это не доказано. Очень скоро Ахетатон приходит в упадок, и в духовной сфере страны все возвращается на круги своя. Век новой столицы оказался очень короток — всего чуть более 17 лет. А потом Хоремхеб, военачальник, впоследствии ставший последним фараоном XVIII династии Древнего Египта, правивший приблизительно

в 1319–1292 гг. до н. э., приказал разрушить город, покинутый к тому времени его жителями, и залить известью все его святилища. Остальное довершили пески, покрывшие руины непроницаемым для взгляда слоем.

Из европейцев первым предположил, что в Амарне есть что копать, французский миссионер К. Сикар, видевший стелу с наводящими на размышления изображениями возле Амарны в 1714 г. Первую карту Амарны составили наполеоновские офицеры, она была опубликована между 1821 и 1830 гг. Первые раскопки предпринял в 1824 г. англичанин Д. Уилкинсон. В 1833 г. в Амарне копали его соотечественники Р. Хей и Г. Лавер, затем прусская экспедиция Р. Лепсиуса. Эти

искатели сокровищ Амарны проделали огромную и чрезвычайно важную для последующих исследований работу: составили ее подробную топографию. А серьезные масштабные раскопки начались в 1891 г. Их подстегнула находка местной крестьянкой в 1887 г. 300 клинописных табличек, известных в археологии как «письма Амарны». Далее на раскопках Амарны работали экспедиции египтологов-археологов итальянца А. Барсанти, англичан Ф. Питри, Г. Франкфорта, Ч. Л. Вулли и немца Л. Борхардта. Раскопки шли с перерывами, долгая пауза случилась во время Первой мировой войны. Но в итоге находки этих экспедиций дополнили экспозиции лучших музеев Египта, Европы и Нового Света.

❏ ЛЮБОПЫТНЫЕ ФАКТЫ

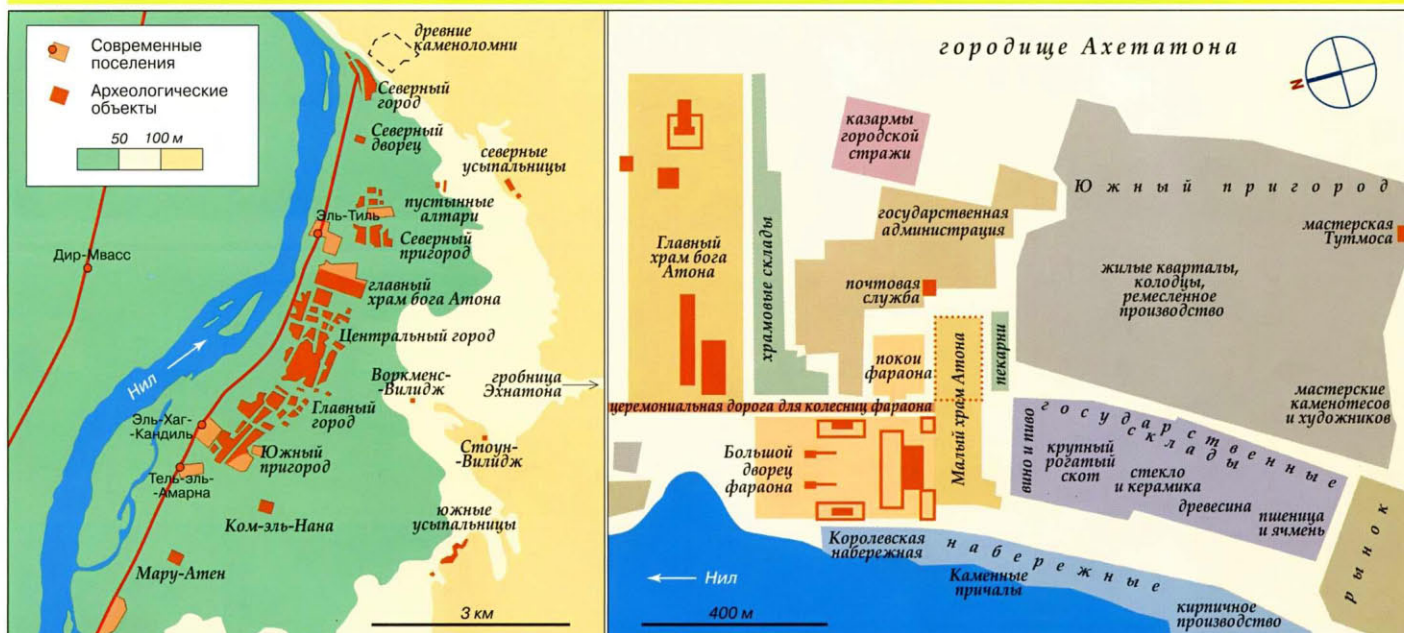
■ В современном Египте с Ахетатонам все еще связано немало зловещих суеверий, а все из-за созданной жрецами репутации Эхнатона как раскольника и еретика, отнюдь не стершейся даже под спудом тысячелетий.

■ Название Амарна происходит от племени пустынников бенни амран, которое переселилось на берег Нила из пустыни в XVIII в.

■ Эхнатон нарушал не только религиозные каноны своего времени, но и нормы дипломатического этикета, приличествующего царственным особам. Когда к нему должна была прибыть очередная невеста — вавилонская царевна, он выслал навстречу ее «поезду» пять колесниц для сопровождения. Это было вызывающе, до обидного мало. (Фараоны имели не одну жену, и Эхнатон не был исключением, хотя, конечно, для него ни одна женщина не могла затмить Нефертити.) Для сравнения — Аменхотеп III свою будущую жену, тоже царскую дочь и тоже из Вавилона, встретил тремя тысячами колесниц. Вместо предметов искусства из золота, обещанных Аменхотепом III своему союзнику в противостоянии хеттам Тушратте, царю хурритского ближневосточного государства Митанни, уже продемонстрированных его послам, Эхнатон отправил тому всего лишь позолоченные деревянные изображения египетских богов, что было тоже расценено как недружественный жест, а в будущем послужило одной из причин, приведших к противостоянию Египта и Митанни.



Руины Северного дворца Нефертити близ берега Нила.



Городище Амарна — по имени небольшого селения Тель-эль-Амарна — находится в 312 км к югу от Каира, на восточном берегу Нила, на месте Ахетатона — древней столицы фараона Эхнатона. Город с самого начала строился по единому плану, и все его части были расположены с рациональной точностью, в рамках вытянутого вдоль Нила прямоугольника. В центре Ахетатона возвышались Большой дворец фараона и главный храм бога Атона — Пер-Атон-эм-Ахетатон. У фараона, кроме того, были еще две резиденции — на северной окраине — Хататон, на южной — Маруатон. На севере располагался и дворец Нефертити. Остальное пространство города заполняли другие храмы Атона, административные здания, казармы, жилые дома и мастерские каменотесов и художников. На набережной Нила были сосредоточены склады и амбары.

СИЯЮЩИЕ ЛИЦА

Образцы искусства, происходящие из Амарны, расцениваются египтологами-искусствоведами как шедевры. Все как один.

Хотя так называемый амарнский период в искусстве Древнего Египта был не намного протяженнее существования Ахетатона, но сам по себе этот

подъем характеризует правление Эхнатона наиболее полно и выразительно. Широко известны прекрасные скульптурные портреты царицы Нефертити и Эхнатона, автором которых принято считать придворного скульптора Тутмеса Младшего. Интересно сравнить эти бюсты. Если Нефертити обладает совершенной красотой — такой образ воплощает ее самый известный бюст — из Египетского музея в Берлине, то Эхнатон выглядит не столь привлекательным внешне, у него тяжелый подбородок, черты лица вообще грубоваты, а череп чересчур вытянут. Но не все определяется только чертами лица. У этих объемных портретов есть, несомненно, общее и гораздо более существенное: лица царя и царицы отмечены печатью интеллекта, наполнены словно сияющим изнутри благородством, спокойным достоинством. Если гибкие, плавно очерченные линии этих и подобных им произведений условного амарнского стиля были подчинены законам гармонии,

то в других бюстах и барельефах — с угловатыми и даже утрированными изображениями человеческих тел — много живой экспрессии. Следовательно,



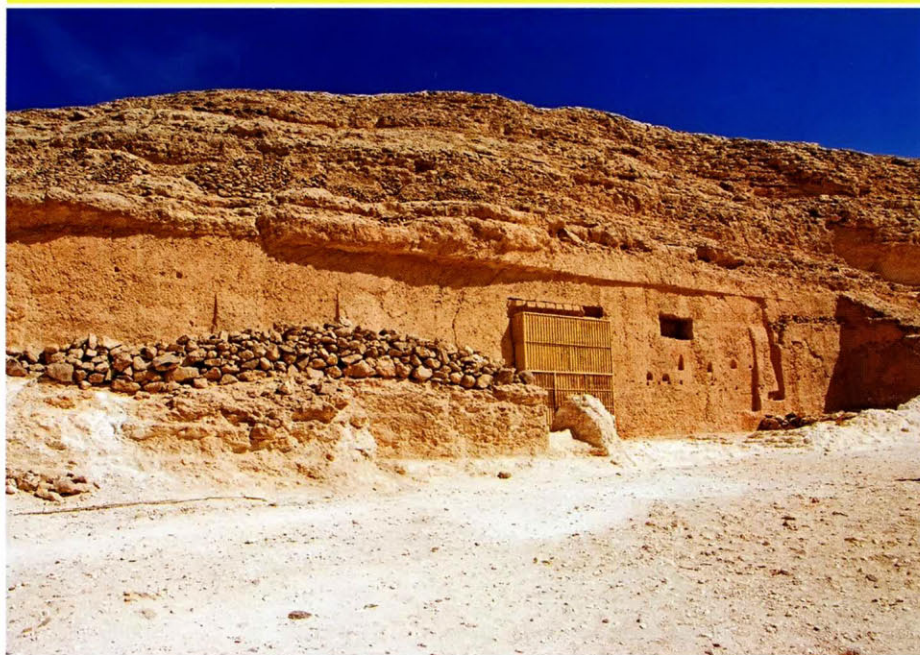
Бюст Нефертити, сокровище Египетского музея в Берлине, выполнен из известняка и поэтому крайне хрупок. Левый глаз этого знаменитого скульптурного портрета — инкрустация.

❗ ДОСТОПРИМЕЧАТЕЛЬНОСТИ

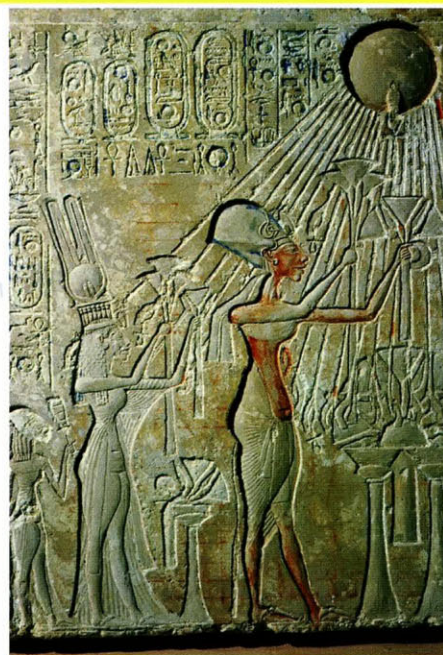
- Городище Ахетатона в целом.
- Сохранившиеся фрагментарно памятники Ахетатона, находящиеся в процессе реставрации:
- Малый храм Атона.
- Северный дворец Нефертити.
- Северные усыпальницы (в 3 км): Кхуи; Мерира I.
- Южные усыпальницы (в 8 км): Эйе (считается самой красивой в Амарне); Маху.

❗ ЛЮБОПЫТНЫЕ ФАКТЫ

- Некоторые исследователи Ветхого Завета достаточно давно выдвинули версию о том, что идея единого бога (Адокаи) у пророка Моисея возникла под впечатлением знакомства с культом бога Атона при Эхнатоне, хотя признают эту гипотезу далеко не все религиоведы.
- Вырезанный из известняка и раскрашенный бюст Нефертити, хранящийся в Египетском музее в Берлине, на раскопках в Тель-эль-Амарне нашел немецкий археолог Людвиг Борхардт в 1912 г., и первое, что он сказал о находке, было: «Описывать это бессмысленно, это надо видеть».



Фасад северных усыпальниц в Амарне на берегу Нила.



Барельеф, изображающий поклонение диску Атона семьи фараона Эхнатона.

в Ахетатоне была не одна художественная школа. Скульптуры и барельефы из Амарны часто представляют бытовые и семейные сцены, а также моменты поклонения Атону. И даже сам фараон бывает запечатлен не только могущественным правителем, но и нежным мужем и заботливым отцом. И опять же не в повседневности как таковой тут было дело, представленное мирное течение жизни имело символическое и даже сакральное значение: фараон воплощал в себе одухотворенность солнечного диска утром,

его супруга — чувственность солнечного заката, а их любовь и семья — благотворность солнечных лучей. Воспевалась земная, а не заупокойная жизнь. Растения и животные под руками камнерезов изображаются с безукоризненно точными реалистичными подробностями, что тоже было новым словом в искусстве Древнего Египта. Это были чаще всего пруды с лотосами, раскрывающимися под солнцем, и птицы, приветствующие своим пением восход.

В храмах Ахетатона тоже появилась принципиально новая составляющая: их главная часть не имела крыши, дабы солнечные лучи не встречали никаких препятствий, в то время как в храмах Древнего Египта периода Нового царства самая важная часть оставалась наиболее затененной, таинственной и недоступной никому, кроме жрецов. Главный храм Атона, построенный Пареннефером, весь, конечно, днем освещенный солнцем, назывался Пер-Атон-эм-Ахетатон — Дом Атона в Ахетатоне. Церемониальное богослужение там совершал сам Эхнатон в присутствии своей супруги Нефертити и царевен. Ритуальное действо сопровождалось пением и игрой на лютнях, которую женщины дома фараона поддерживали звоном колокольцев. Не проводились в Ахетатоне и шествия жрецов, обычные для Фив. Никаких антропоморфных или тем более зооморфных изображений в городе Эхнатона не было и быть не могло, почиталось единственное культовое изображение — солнечный диск. Живым и единственным воплощением доброго,

миролюбивого и справедливого бога Атона для подданных был не кто иной, как сам Эхнатон, таким он предстал перед ними на праздниках. Творили в Ахетатоне и поэты, главным среди которых был, конечно же, фараон. Эхнатону приписывается авторство знаменитого гимна Атону, несколько копий которого было найдено в гробницах Амарны. Разумеется, это торжественный, предельно пафосный текст, однако бесспорно, что автор его был образованным и талантливым человеком. Эхнатон подходит на эту роль более, чем кто-либо еще.

■ ЛЮБОПЫТНЫЕ ФАКТЫ

■ Тутанхамон упоминается в древнеегипетских документах как сын Эхнатона и его предположительно сестры, имя которой осталось неизвестным. Кровосмешение приводит, как известно, к генетическим заболеваниям и вырождению. Этим объясняется вытянутая форма черепа в изображениях многих фараонов, в том числе Эхнатона. Но вот совсем недавно появилось возражение на эту тему от ученых, проводивших при консультационном участии знаменитого египтолога Зави Хавассы генетический анализ по новейшим, самым точным и чистым методикам и сделавших на основе компьютерной томографии портрет мумии, которая, как полагает большинство ученых, является мумией Эхнатона. На этом портрете череп у него совершенно нормальный. Нет и отвислого живота, с которым его тоже часто изображали. Получается, что генетических мутаций Эхнатон избежал, в то время как Тутанхамон страдал характерным для них патологическим заболеванием костей, отчего и умер в юном возрасте. Но тогда почему Эхнатона изображали с вытянутым черепом? Можно предположить, что так «приличествовало» изображать фараонов, поскольку большинство из них имели такие черепа, а инцест среди царей, стремившихся поддерживать «чистоту крови», был явлением обычным. Кстати, заодно исследователь подтвердил гипотезу, что Тутанхамон действительно сын Эхнатона, с чем до сих пор остаются не согласны многие не менее авторитетные египтологи.



Сохранившиеся колонны гробницы верховного жреца Атона, носившего имя Мерира I (Мери-Па — «возлюбивший Па»).



ГОРОД В ХОРВАТИИ



СПЛИТ

Город, начавшийся
с дворца императора



ОБЩИЕ СВЕДЕНИЯ

Административная принадлежность: округ (жупания) Сплит-Далмация области Далмация.

Дата основания: 305 г.

Язык: хорватский.

Этнический состав: хорваты — 98%, сербы — 1,2%, а также албанцы, боснийцы и представители других народов Хорватии.

Религии: католицизм — около 84%, православие — 6%, протестантизм — 5%, ислам — около 1%, атеисты — около 5%.

Денежная единица: хорватская куна.

Река: Ядро.

Важнейший аэропорт: Сплит (международный).

ЦИФРЫ

Площадь: города — 22,12 км², агломерации — 79,38 км².

Население: города 178 102 чел. (2011 г.), агломерации — 349 314 чел. (2011 г.).

Плотность населения: в городе — 8051,6 чел/км², в агломерации — 4400 чел/км².

Самая высокая точка: холм Марьян (178 м).

КЛИМАТ

Средиземноморский субтропический.

Средняя температура января: +7,9°С.

Средняя температура июля: +25,8°С.

Среднегодовое количество осадков: 805 мм.

На адриатическом побережье Хорватии все дороги ведут в древний Сплит, и прежде всего к его главной достопримечательности — Дворцу Диоклетиана; на фото — юго-восточный угол дворца, а Кафедральный собор Сплита с колокольней, заложенной в 1100 г., выдержанной в итальянском романском стиле, — в его центре.

МНОГОЛИКИЙ ЦЕНТР ЯДРАНЫ

17 веков сформировали историю Сплита, за которые он приобрел особый, узнаваемый облик: и похожий на другие приморские города восточной Адриатики, и в то же время уникальный.

История территории, которую занимает Сплит, еще древнее. Первые люди появились здесь приблизительно за 50 тыс. лет до н. э., в эпоху среднего палеолита, о чем свидетельствуют находки археологов в пещерах Каштельского залива. В IV–VI вв. до н. э. в Далмации, где тогда жили иллирийцы, греки создали несколько колоний, и среди них — Салин, в I веке до н. э. ставший римской колонией Салоной и центром побережья Далмации, ныне называемое по-хорватски Ядраной. Каштельский залив изначально носил греческое название Аспалатос («тутовник»), так же как

и греческая деревня на берегу, где жили рыбаки и торговцы. Римляне называли ее Сплатум, а венецианцы (позднее) — Спалатто.

Римский император Диоклетиан (244–313 гг.) в 293 г. разделил империю, создав тетрархию (правление четырех). Себе он взял восточную часть (Малую Азию и Балканы), своему младшему соправителю Максимиану Геркулию (сначала «цезарю, затем «августу») отдал западную часть, определив ему в помощники еще двух «августов» — Максимиана Галерия и Констанция Хлора. Резиденция Диоклетиана находилась в Никомедии

(ныне Измит, Турция) на берегу Мраморного моря. Но ему, выходцу из семьи вольноотпущенника из селения Диоклетии (совр. Дукля, в Черногории), нареченному Диоклом, всегда хотелось жить на Адриатике, и в 295 г. он начинает строительство своей новой резиденции на берегу Сплатума. В 305 г. Дворец Диоклетиана был завершен. Эта дата и считается официальным началом истории Сплита.

В 639 г. Салона была разорена кочевниками-аарами. Жители ее нашли убежище на островах и за стенами Дворца. Очень скоро там им стало тесно, к тому же угрозы нападения уже не было, и они



Руины Амфитеатра римской колонии Салона (II в.).



Башня с часами на Народной площади в Сплите.

стали строить дома за периметром Дворца, город начал быстро расти. VII в. был временем заселения Далмации, в том числе Сплита, хорватами. Византия, владевшая тогда номинально Хорватией, смотрела на это одобрительно: Аварский каганат был ее врагом. Княжество Хорватия возникло в IX в. В 925 г. оно стало королевством, в 1102 г. заключило унию с Венгрией с правами автономии. Сплит оставался во власти Византии (за исключением недолгого периода добровольного союза с Венецией в начале XI в.). В начале XII в. город признал над собой власть Венгерско-хорватской унии, но благодаря

своим торговым связям с Венецией обладал некоторой независимостью. В начале XV в. король продал Сплит Венеции, и город принадлежал Венецианской Республике до 1797 г., когда перешел под власть Австрии и оставался в этом статусе до 1918 г., за исключением периода французской оккупации в 1806–1813 гг. В Первую мировую войну оккупировали город уже итальянцы, а после окончания войны Сплит вошел в Королевство сербов, хорватов и словенцев (с 1929 г. — Королевство Югославия, с 1945 г. — Федеративная Народная Республика Югославия, затем Социалистическая Федеративная Республика Югославия — СФРЮ). В 1941–1944 гг. город был оккупирован сначала итальянскими, а затем немецкими войсками, подвергался бомбардировкам. Освободили Сплит партизаны. В 1991 г. Хорватия (как

и Словения) объявила о своей независимости, начался распад СФРЮ. Несколько лет ее терзали военные конфликты с югославской армией, большой гарнизон которой еще до распада СФРЮ стоял в Сплите. Экономика города, процветавшего несколько веков, пришла в упадок. Возрождение началось в 2000-е гг. С 2013 г. Хорватия входит в Европейский союз.

Сегодня Сплит — самый крупный город Далмации, второй по величине город Хорватии, один из самых важных портов Адриатики, переживает бум курортно-туристической индустрии. За последнее десятилетие построено много отелей, создана соответствующая новая инфраструктура. Дворец Диоклетиана и историческая часть Сплита внесены в Список Всемирного наследия ЮНЕСКО.

ЭКОНОМИКА

Портовая индустрия.
Грузовые и пассажирские морские перевозки.

Промышленность: судостроение, производство цемента и удобрений, химическая, текстильная, пищевая промышленность, рыбопереработка, виноделие.
Рыболовство.

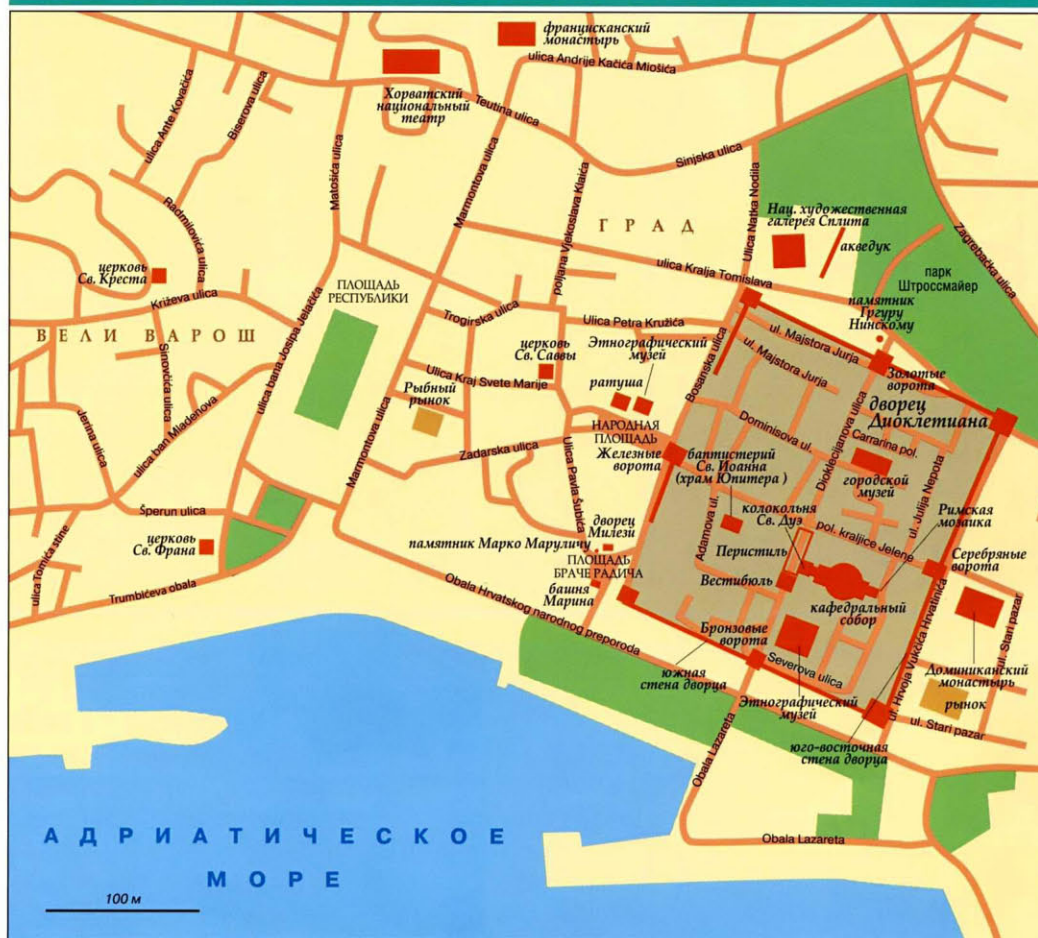
Сфера услуг: торговля, туризм.

ЛЮБОПЫТНЫЕ ФАКТЫ

■ На флаге Хорватии как геральдический символ присутствует красно-белая клетка. Это символическое изображение шахматной доски. По преданию, хорватский король Светослав (Святослав) Суронья (правил в 997–1000 гг.) сыграл с дожем Венеции Пьетро II Орсеоло судьбоносную для страны партию в шахматы, победа в которой, как условились противники, стоила права владения адриатическим побережьем Далмации. Выиграл Светослав и увековечил это историческое событие на своем гербе и флаге. На самом же деле играл другой Светослав, по фамилии Шуринь, если верить автору летописи XI в. монаху Фрумуну фон Тегермсе, а верить ему можно: монахи не имели дурной привычки искажать факты. Король-тезка шахматиста, прохаживаясь по залу, где шла игра, как бы невзначай, условными знаками давал советы своему придворному гроссмейстеру и вдохновлял его, так что и предание тоже отчасти право.



Площадь Республики в Сплите — пример венецианского стиля в архитектуре города.



Сплит находится на восточном, хорватском, побережье Адриатического моря, между Капительским заливом и Сплитским каналом, на холмистом полуострове Марьян. С севера город защищают от ветров известняковые скалы Козьяк (779 м) и Мосор (1339 м), непосредственно к которым примыкают высотные дома. Между городом и открытым морем расположены острова, самые крупные из них — Брач, Шолта, Хвар, Вис. Пассажирский и грузовой порты, промышленные предприятия города занимают его северную часть. На всей остальной своей территории это город-курорт, богатый историческими памятниками. В западной части города, на холме Марьян, расположена большая живописная зона отдыха.

ДОСТОПРИМЕЧАТЕЛЬНОСТИ

- **Дворец Диоклетиана:** собор Св. Дуз (Домна), Перистиль, Вестибюль — круглый зал, увенчанный куполом, площадь Прокурации, Золотые, Серебряные ворота, Бронзовые и Железные ворота (в первоначальном виде сохранились только последние), на территории дворцового комплекса также — капелла Св. Мартина (V в.), церкви Св. Теодора (XI в.), Св. Доминика (XIII–XVI вв.), памятник Гргуру Нинскому (1929 г.), епископу и просветителю X в.
- **Старый город:** дворцы и дома в стиле готики, барокко, ренессанса и неоренессанса, в венецианском стиле.
- **Колокольня бенедиктинского монастыря Св. Ренье** (романский стиль, 1060 г.).
- **Монастырь Св. Франциска** (по легенде, основан самим Франциском в 1241 г.).
- **Ратуша** (готика, XV в.).
- **Площадь Республики** в венецианском стиле.
- **Улица Мармонт**, набережная Рива.
- **Музеи:** Сплита (во дворце Дмино Папаличу), этнографический (в здании Ратуши), археологический, хорватских древностей, морской, галерея Ивана Местровика.
- **Парк Марьян**, на его территории — церкви Св. Николая (XIII в.), Мадонны Семи Скорбей (XV в.), Св. Иеронима (XV в.); пляжи Бачвице и Бреда.
- **Поблизости:** крепость Клис (в 8 км), развалины Салоны (II в. до н. э. — IV в. н. э.); Амфитеатр, руины храмов, дворцов, вилл (в 10 км), пещера Враньяче (15 км); город Трогир, памятник Всемирного наследия ЮНЕСКО (в 25 км); пиратский город Омиш (в 25 км); на островах: Брач — пляж Золотой Рог, Хвар — древний город Стари-Град, Испанская крепость (XVI в.), крепость Наполеона (1811 г.); Вис — Голубая пещера; национальный парк Плитвицкие озера.

ДВОРЕЦ-ТВЕРДЫНЯ

Дворец Диоклетиана принято называть именно Дворцом, и именно с большой буквы, как нечто совершенно уникальное. Он действительно уникален.

С таким же успехом его можно называть и крепостью, и городом: строился Дворец по образу и подобию римских военных лагерей. Стены высотой от 15 до 20 м и шириной до 2,5 м, с 16 сторожевыми башнями (из которых сохранилось три) надежно защищали все строения внутри Дворца, общая площадь которых было около 30 000 м². Длина западной и восточной стен составляет 215 м, южной и северной — 180 м. Южная стена выходила к морю: Диоклетиан любил входить в свои владения прямо

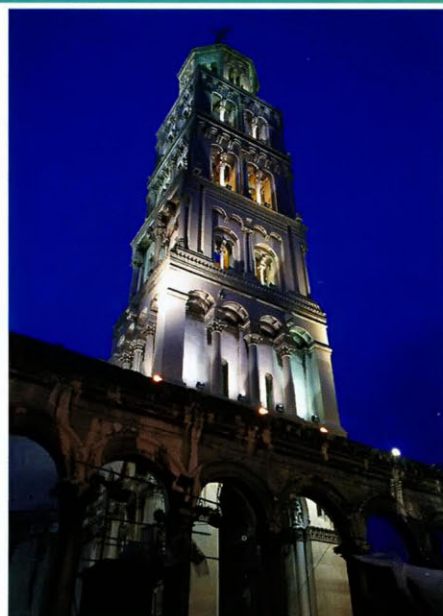
с палубы корабля, хотя главный вход во Дворец — изысканно украшенные Золотые ворота — располагался в северной стене. Для строительства дворца использовался камень из окрестностей Трогира и из каменоломней острова Брач. Облицовочный мрамор — с Апеннинского полуострова и из Греции. Скульптуры были изваяны в основном итальянскими мастерами. Каменные сфинксы, порфирные, гранитные и мраморные колонны были, мягко говоря, позаимствованы в древнеегипетских



Фрагмент Дворца Диоклетиана.



Кафе в Перистиле Дворца Диоклетиана.



Колокольня собора Святого Дуэ.

храмах. Восточный фасад Дворца сохранился практически по всей длине, однако многочисленные пристройки изменили его подлинный вид. На восточной стене располагались Серебряные ворота, напоминающие Золотые ворота, но уже не столь роскошно декорированные. В конце 1940-х гг. ворота были реконструированы и обрели свой первоначальный вид. Больше всего потерь понесла западная стена: с этой стороны город расширялся наиболее интенсивно. Ворота этой стены назывались Железными. В V в. над ними появился крест, прямо над барельефным изображением Виктории — римской богини Победы.

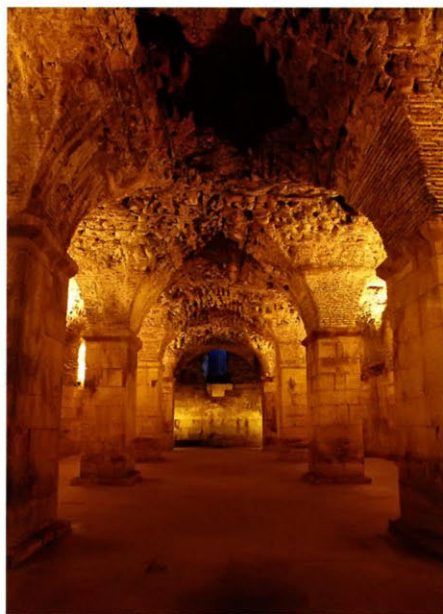
❗ ЛЮБОПЫТНЫЕ ФАКТЫ

- Император Диоклетиан начал править Римом в 284 г. Едва заняв трон, он сделал громкое заявление, что, как только наведет порядок в государстве, лет этак через 20, уйдет сам и займется чем-нибудь более полезным. Так и поступил. Через 20 с небольшим лет он оставил Рим, вернулся в Сплит, а на своей вилле в Салоне занялся выращиванием разных сортов капусты. Тем временем два Максимиана — Галерий и Геркулий — дошли до полного тупика в своей вражде. Непокойны были и другие высокопоставленные граждане Рима. И тогда Галерий с Геркулием попросили Диоклетиана вернуться на трон. На что он ответил так: «Если бы вы видели, какую капусту я тут выращиваю, вы бы не приставали ко мне с подобными пустяками».
- Дворец Диоклетиана принадлежал римским императорам до 480 г.
- Прах Диоклетиана был развеян по ветру в VIII в. христианами, вторгшимися в его мавзолей и вскрывшими саркофаг императора.
- В Хорватии считается, что в Сплите живут самые красивые женщины и самые высокие мужчины. Эти утверждения небезосновательны: две девушки из Сплита получали титул «Мисс Мира», а их земляки составляют костяк сборной Хорватии по баскетболу.
- Существует легенда, что окрас собак далматинской породы — это карта 1000 островов Далмации.

Кафедральный собор Святого Дуэ (Домна, Домниуса) на территории Дворца, кроме того что это главный католический собор Сплита, памятник архитектуры, включает в себе и своего рода историческую иронию. Основная часть собора — восьмиугольный бывший императорский мавзолей (III–IV вв.), перестроенный в раннем Средневековье. Диоклетиан в 303–304 гг. преследовал христиан, в числе которых был и епископ Салоны Домн, признанный католической церковью мучеником за веру. Тут необходимо одно уточнение: это происходило в последние годы правления Диоклетиана, и он был уже тяжело болен, а принимал государственные решения чаще всего Максимиан Галерий. Домну посвящена высокая и изящная колокольня собора, возведенная в 1100 г. и перестроенная в 1908 г., а сам собор посвящен Деве Марии. Его рельефный алтарь в XV в. создал Юрай Далматинец (Джорджо Орсини), знаменитый зодчий и скульптор. Домн считается святым покровителем Сплита. Но и память Диоклетиана как фактического отца города здесь тоже почитаема, хотя он был далек от святости.

Обрамленный с трех сторон мраморными колоннами прямоугольный Перистиль под открытым небом — дворцовая постройка, сохранившаяся с римских времен, считается одним из главных архитектурных шедевров Адриатики. Четыре коринфские колонны на его южной стороне составляют протирон — преддверие резиденции императора. Между двумя средними колоннами находилась его ложа, в которой он восседал во время представлений и собраний в Перистиле.

Театральные представления и концерты проходят здесь и в наши дни. Рядом с Перистилем находится также римской постройки храм Юпитера (недостроенный), в Средние века перестроенный в баптистерий Иоанна Крестителя. В XI–XII вв. над храмом была возведена колокольня. У входа в храм расположен один из 12 египетских сфинксов, первоначально украшавших Дворец. Подвалы Дворца с капитальными сводами в XVI в. использовались как торговые склады, потом были заброшены и только в середине 1950-х гг. открыты, сейчас в них проводятся художественные выставки. Внутри территории Дворца расположены жилые здания, кафе, магазины и отели. Первое подробное профессиональное описание Дворца сделал британский архитектор Роберт Адам в 1764 г.



В подвалах Дворца Диоклетиана.



АВСТРАЛИЯ
И ОКЕАНИЯ

ЗАПОВЕДНЫЙ
РАЙОН
В АВСТРАЛИИ



УИЛЛАНДРА

Край
высохших озер



Фрагмент Китайской стены — природного образования
в национальном парке Мунго.

ОБЩИЕ СВЕДЕНИЯ
Охраняемый заповедный регион, объект Всемирного природного наследия ЮНЕСКО с 1981 г.
Административная принадлежность: штат Новый Южный Уэльс на юго-востоке Австралии.
Район местного управления: Мюррей.
Язык: английский.
Денежная единица: австралийский доллар.
Крупнейшие пересохшие озера: Малерулу, Уилландра, Гарнпунг, Лигхер, Мунго, Арампо, Чибналвуд.
Ближайшие города: Уогга-Уогга, Уодонга, Олбери, Милдьюра.
Ближайший аэропорт: Сидней (международный).

ЦИФРЫ
Площадь: 2400 км².
Площадь национального парка Мунго: 278,47 км².
Общее количество пересохших озер: 19.
Площади высохших озер: от 6 до 350 км².
Максимальная высота над у. м.: около 70 м в центре региона.

КЛИМАТ
Тропический засушливый, полупустынный.
Средняя температура января: +28°C.
Средняя температура июля: +16°C.
Среднегодовое количество осадков: около 250 мм.

ЭКОНОМИКА
Научные исследования.
Овцеводство на пастбищах, контролируемых природоохранными организациями.
Туризм.

ПЕЙЗАЖИ, СОТВОРЕННЫЕ ВОДОЙ, ВЕТРОМ И ЭРОЗИЕЙ

В этом регионе можно совершить путешествие по котловинам высохших озер и увидеть пейзажи, которые называют и «лунными», и «марсианскими».

Они действительно местами выглядят как совершенно фантастические. Серпообразные дюны, расположенные в поперечном порядке вблизи высохших озерных чаш, здесь называют «люнетами». За их внешнее сходство с люнетами фортификационными — земляными укреплениями, в плане занимающими примерно три четверти круга.

Озера Уилландры образовались примерно два миллиона лет назад. Тогда

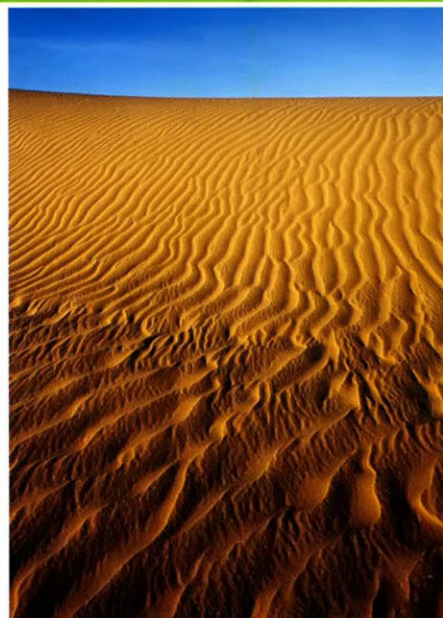
климат здесь был значительно более влажным и река Лаклан была полноводнее, чем сейчас, к тому же имела разветвленную систему притоков и подземных водотоков. Озера подпитывал главным образом приток Лаклана Уилландра Биллабонг-Крик, ныне не существующий. Пока озера были наполнены водой, их окружали обычные кварцевые пески. Потом климат становится все более и более жарким, температура воздуха летом (по-нашему — зимой)



Страусы эму чувствуют себя в полной безопасности в национальном парке Мунго.



Вид с вертолета на дюны Китайской стены.



Песчаные дюны в национальном парке Мунго.

в Уилландре достигает $+50^{\circ}\text{C}$. Уровень воды в водоемах стал падать, и их берега начали оголяться. Гранулы мергеля — осадочной камнеподобной горной породы смешанного глинисто-карбонатного состава, находившиеся под водой, оказались на поверхности почвы. Доминирующие в Уилландре сильные западные ветры переносили эти гранулы в песчаные дюны, стоящие в основном на восточных берегах водоемов. Гранулы, будучи более плотной и тяжелой субстанцией, чем песок, оседали сначала в нижних слоях дюн, а затем слой за слоем поднимались все выше, образуя возвышения. И постепенно в Уилландре образовывались совершенно особенные глинистые и каменисто-глиняные по своей геоморфологической структуре дюны. В таком виде, в каком они предстают сейчас, эти дюны стабилизировались примерно 18–16 тыс. лет назад. Подобных им по внешнему облику нет больше нигде на Земле. Над их поверхностью порабатала и эрозия. Самый впечатляющий

пример дюнетов — это так называемая Китайская стена в национальном парке Мунго, дюны достигают здесь высоты 40 м и расположены дугой протяженностью 40 км.

В эрозии почвы Уилландры отчасти «повинны» также кролики (ставшие в свое время настоящим бедствием Австралии) и овцы (неконтролируемое овцеводство здесь практиковалось в конце XIX в. — начале XX в.), уничтожавшие свежие зеленые ростки. Сейчас кроликов в Уилландре нет, а выпас овец допускается лишь на небольших, специально отведенных участках.

Геофизики давно заметили, что в Уилландре процессы эрозии в известняках идут не совсем типично: где-то чрезвычайно активно, а где-то почти незаметно. Это был сигнал о том, что здесь могут располагаться линии магнитных аномалий. Что и подтвердилось измерениями с помощью приборов. Эти факты послужили импульсом для обширных исследований, имеющих значение для геофизики Земли в целом.

Растительный мир Уилландры не слишком богат, но есть здесь и рощи низкорослых эвкалиптов, и отдельно стоящие белые сосны, а также солончаковая кустарниковая растительность, травы, среди которых преобладает лебеда. В древние времена, по данным раскопок, здесь жило 55 видов млекопитающих, часть из них не смогла приспособиться к экстремальным условиям пустыни, а 11 видов перешли в разряд вымерших. Сегодня фауна Уилландры — 22 вида млекопитающих. Наиболее часто встречаются красный и серый

кенгуру, ехидны, а самое разнообразное в видовом отношении биосообщество — летучие мыши. Рядом с млекопитающими обитают около 40 видов рептилий и амфибий. Из 137 зафиксированных в Уилландре видов птиц самые многочисленные — попугаи, какаду и зяблики, встречаются и страусы эму. Хищных птиц в Уилландре нет.

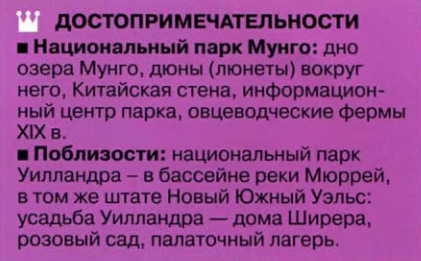
В 2007 г. Уилландра — плюс к тому, что она памятник Всемирного природного наследия ЮНЕСКО, — была внесена в Список Национального наследия Австралии. Каждый год национальный парк Мунго принимает 38 000 туристов. В основном, конечно, австралийцев и новозеландцев.



Красный кенгуру (*Macropus rufus*) в национальном парке Мунго.

❗ ЛЮБОПЫТНЫЕ ФАКТЫ

■ Ричард Минтерн, исполнительный директор Фонда Всемирного наследия ЮНЕСКО по Уилландре, живет на небольшой ферме вблизи города Милдьюра в соседнем с Новым Южным Уэльсом штате Виктория. Его «скотный двор» — осел, две альпаки и питон. Работа Минтерна заключается в основном в координации землепользования в регионе с тем, чтобы не нарушить его хрупкое природное равновесие и по возможности предотвращать эрозию почвы. По его инициативе в Уилландре был создан совет старейшин из аборигенов. Заседания совета часто проходят на ферме Минтерна, и слова «в теплой дружественной обстановке» в данном случае не дипломатическое клише, а самая точная характеристика их атмосферы.

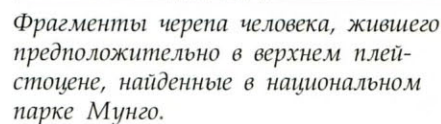


Озерный район Уилландра находится в юго-западной части штата Новый Южный Уэльс, старейшего в государстве Австралийский Союз. Главная особенность региона — 19 высохших озер, которые когда-то тянулись от реки Уилландра-Крик до реки Лаклан, принадлежащих к бассейну реки Мюррей. На территории Уилландры расположен национальный парк Мунго, а также небольшие локальные участки археологических и палеонтологических раскопок, находящиеся под патронатом различных австралийских природоохранных фондов, государственных и общественных экологических организаций.

На территории национального парка Мунго были найдены древнейшие в Австралии анатомически полные останки обитателей этих мест эпохи плейстоцена.

назад, плюс-минус несколько тысяч лет, и скорее плюс, чем минус. Возможно, они жили 68 тыс. лет назад, и вполне вероятно, что это были не самые первые обитатели континента, полагают ученые.

образовались здесь в результате этногенеза пришельцев и австронезийцев около 45 тыс. лет назад. В 2003 г.





Ребристые поверхности люнетов Китайской стены — самый эффектный объект для фотосъемок в Уилландре.

на дне озера Мунго были обнаружены 430 окаменевших следов людей, живших от 23 до 19 тыс. лет назад. Следы хорошо сохранились благодаря тому, что в местной глине содержится большой процент карбоната кальция, и они оказались как бы забетонированы, а затем покрыты песком, который уберег их от разрушения. Следы принадлежали не только взрослым людям, но также подросткам и детям, а это

означает, что люди здесь жили семьями, основательно. Но это были следы уходящих людей.

19 тыс. лет — знаковый рубеж. Донные отложения исчезнувших озер Уилландры доказывают, что они высохли в период от 19 до 15 тыс. лет назад. Максимально полными были 50–30 тыс. лет назад, некоторые — пресной водой, некоторые — солоноватой, но все были богаты такими видами рыбы, как золотистый окунь и мюррейская треска, а пресные — еще и пресноводными мидиями.

Около 50 тыс. лет назад гигантские сумчатые животные исчезли на территории Австралии, в том числе гигантские кенгуру ростом до 3 м и массой до 200 кг, гигантские вомбаты такого же веса и сумчатые львы, в длину



Туристическая тропа в национальном парке Мунго.

достигавшие 1,5 м и 70 см — в холке. Скелеты этих и других древних животных палеонтологи находят в Уилландре во множестве. До сих пор считалось, что вымерли гиганты животного мира Австралии в связи с похолоданием климата, хотя ледниковый период 50 тыс. лет назад коснулся в этом регионе Земли только острова Тасмания и горного массива Косцюшко на материке. По итогам собственного исследования британский ученый Ричард Робертс сделал иной вывод: это произошло вследствие заселения континента человеком. Для поддержания популяций крупных животных требовалось достаточно много кормовой растительной биомассы. Похолодание не могло уничтожить ее радикально, а вот методы подсечно-огневого земледелия, когда выжигались большие площади лесов и кустарниковых зарослей, — вполне. Сожженная растительность уже не восстанавливалась, и травоядные животные, а также питавшиеся ими хищники умирали от голода, не оставляя потомства.

❏ ЛЮБОПЫТНЫЕ ФАКТЫ

■ Кости кремированных Леди Мунго и Мужчины Мунго уже после сожжения их тел были окрашены охрой (глиной), в данном случае — магическим средством для вечной жизни покойника в загробном мире. Удивительно: следы этого же погребального ритуала (кремации с последующим применением охры) археологи находили в захоронениях людей археологической культуры шаровидных амфор (около 3400–2800 гг. до н. э.) в Восточной Европе, хотя и далеко не во всех захоронениях. Очевидно, такие идеи, что называется, носились в воздухе, потому что контакты между австралийцами и европейцами в древние времена были исключены, а вот некая образная логика: охра ведь красная — как огонь, как кровь — могла совпадать, почему бы и нет?

■ Экспозиция Китайской стены в национальном парке Мунго такова, что на нее падают лучи заходящего солнца, и туристы специально приезжают сюда к вечеру для того, чтобы полюбоваться ее меняющимися оттенками — от нежно-золотистого до темно-красного.

■ Аборигены Уилландры охотно работают проводниками в археологических, геологических и палеонтологических экспедициях, а также экскурсоводами на специально проложенных пешеходных и велосипедных туристических маршрутах.

■ Австралийский фонд национальных парков и дикой природы ведет широкую программу экологического просвещения местного населения в Уилландре. Сейчас активно внедряется, в частности, проект «Мунго — молодежи», по которому в парке проводятся молодежные семинары в палаточных лагерях на природе.



Пара апостольских птиц, или снегиревых соек, семейства врановых в национальном парке Мунго.



«Не подходи!» Ящерица в национальном парке Мунго.



ГОРЫ И ВУЛКАНЫ

ПОТУХШИЙ ВУЛКАН
В СЕВЕРНОЙ
АМЕРИКЕ



ИСТАКСИУАТЛЬ

Самая романтическая
гора Мексики



Попокатепетль и Истаксиуатль — две вершины,
объединенные вулканическим поясом и легендами.

ОБЩИЕ СВЕДЕНИЯ

Третья по высоте вершина Мексики вулканического происхождения (после вулканов Орисаба (5636 м) и Попокатепетль (5426 м)).

Тип: стратовулкан.

Время образования: голоцен.

Язык: испанский.

Этнический состав местного населения: испано-индейские метисы.

Религия: католицизм — 90%; атеисты — 10%.

Денежная единица Мексики: мексиканское песо.

Ближайший крупный город: Пуэбла (полное название Героическая Пуэбла-де-Сарагоса).

Ближайшие аэропорты: им. Бенито Хуареса в Мехико, им. братьев Сердан в Пуэбле (международные).

ЦИФРЫ

Абсолютная высота (над у. м.): 5230 м.

Высота конуса относительно долины Пуэблы (Кетцалькопан): 1560 м.

КЛИМАТ

Субтропический высокогорный. Долина Пуэблы относится к умеренной климатической зоне, на возвышенностях температура воздуха падает, он становится разреженным.

В долине Пуэблы:

Средняя температура января: +13,9°C.

Средняя температура июля: +18,4°C.

Среднегодовое количество осадков: 960 мм. Сухой сезон — с ноября по апрель, сезон дождей — с мая по октябрь.

ЭКОНОМИКА

Туризм.

«БЕЛАЯ ЖЕНЩИНА»

Так переводится с индейского языка науатль название этого остывшего вулкана, от слов: «истак» — «белый» и «сиуатль» — «женщина».

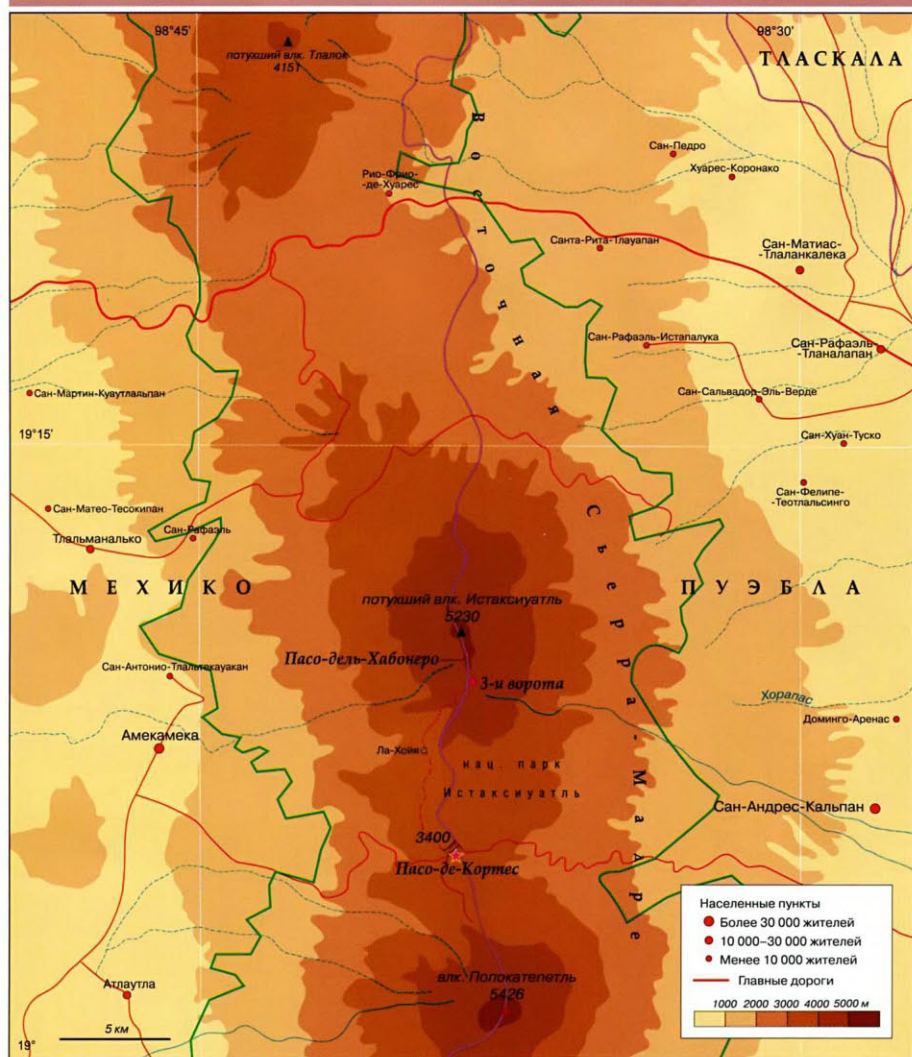
Чаще эту гору зовут короче — Иста. Есть еще и испанский вариант названия, который переводится как «спящая женщина», а точнее — «спящая мать». С востока и запада линия главных четырех заснеженных пиков Истаксиуатль напоминают лежащую фигуру, просматриваются «голова», «грудь» (Эль-Печо — главная вершина горы), «колени» и «ступни», если смотреть с востока или запада. По своему геологическому происхождению Истаксиуатль — потухший (или спящий) вулкан, третий по высоте в Мексике и седьмой в Северной Америке и относится к Трансмексиканскому вулканическому поясу — части

Тихоокеанского вулканического огненного кольца. Этот пояс сформировался в голоцене на стыке двух тектонических плит — здесь восточный край тектонической плиты Кокос подвигается под юго-западный край Северо-американской плиты. Последнее извержение произошло около 5 тыс. лет назад.

В зависимости от высоты на Истаксиуатль выделяют три климатических пояса: жаркий (до высоты в среднем 1400 м) — тьерра калида, умеренный (до высоты в среднем 3000 м) — тьерра темплада, а выше — холодный, тьерра фриа. Линия снегов начинается на высоте около 4500 м. На вершине

Истаксиуатль снег не тает, потому и говорят в народе, что «белая женщина» лежит в саване. Путь на вершину Истаксиуатль начинается с туристической станции на Пасо-де-Кортес и проходит через селение Ла-Хойя.

У каждой горы есть своя летопись альпинистских восхождений. Первое такое восхождение на пик Печо-Истаксиуатль в 1889 г. совершил некто Джемс де Сали, но следующие экспедиции, когда восходители думали уже не только о спортивных результатах, позволили им сделать много неожиданных находок, доказывающих, что ацтеки много раз бывали на горе, и даже в древние времена.



❖ ДОСТОПРИМЕЧАТЕЛЬНОСТИ

- Национальный парк Истаксиуатль.
- Прекрасные виды на дымящийся вулкан Попокатепетль и гористые окрестности Истаксиуатль.
- **Г. Пуэбла:** исторический центр (объект Всемирного наследия ЮНЕСКО), Кафедральный собор (1649 г.), второй по величине собор страны, церковь Санто-Доминго и ее часовня Капилья-дель-Росарио (мексиканское барокко, XVII в.) и другие церкви, библиотека Палафоксиана (основана в 1646 г., включена ЮНЕСКО в программу «Память мира» для охраны Всемирного документального наследия), Сахарный дом (XVIII в.), Кукольный дом (XVIII в.), музей доколумбова искусства «Ампаро», фабрика-музей талаверы (майоликовой плитки), Кошкоте, самый маленький вулкан в мире высотой 13 м и диаметром 23 м.

Потухший вулкан Истаксиуатль находится в 70 км к югу от столицы Мексики города Мехико-Сити, в высокогорном штате Пуэбла, на Центральном нагорье Мексики между хребтами Кордильер Сьерра-Невада и Восточная Сьерра-Мадре. Относится к Трансмексиканскому вулканическому поясу, или Поперечной Вулканической Сьерре. Это один из самых значительных вулканических поясов Земли.

ВУЛКАНЫ СТРАСТЕЙ

Нет на свете таких гор, с которыми не были бы связаны какие-нибудь легенды. Чаще всего — о любви. Как правило, трагической. И с горой Истаксиуатль, что касается легенд, все, как подобает приличной вершине.

Жили-были двое молодых людей — Иста и Попо. Она была дочерью императора ацтеков, он — простым воином. И полюбили они друг друга, страстно желая никогда не расставаться, вступить в брак, несмотря на все сословные преграды. Но отец девушки отнюдь не обрадовался такому кандидату в зятя. И уснул царь его на войну, чтобы юноша своей доблестью доказал, что достоин руки его царственной дочери. А пока возлюбленный принцессы героически воевал, ее убедили в его гибели, заодно

предлагая другого жениха, не в пример Попо знатного и богатого. От безысходной печали остановилось нежное сердце девушки. Когда вернувшийся с поля боя Попо увидел бездыханное тело своей прекрасной нареченной, он взял ее на руки и отнес в горы, чтобы там оплакать свою утрату. Но и его сердце разбило горе. Расстроганные этой историей боги подарили влюбленным вечную жизнь и превратили их в горы-вулканы, стоящие рядом. Иста тихо спит, а Попо все еще гневается, время от времени извергая дым, пепел и куски лавы. В другом варианте легенды ложное сообщение о гибели Попо послали его завистники. В третьем он приказал своим солдатам сделать две насыпи, на одну положил Истаксиуатль, на другую сел сам с факелом в руках, вот этот факел до сих пор и дымит в знак его скорби.

Эти истории стали сюжетами песен и поэтических произведений. Но вернемся в реальный мир. Название вулкана

Попокатепетль — «дымящийся холм» — происходит от двух слов на языке науатль: «попока» — «дымящийся» и «тепетль» — «холм». То есть первично было все же название вулкана. А родилась легенда, видимо, потому, что между вершинами существует седловидная связывающая их перемычка Пасо-де-Кортес. Совсем не исключено, что что-то подобное сюжетам легенд могло произойти в действительности. Правда, без волшебных превращений в вулканы.



Кафедральный собор в Пуэбле. Слева — Попокатепетль, справа — Истаксиуатль.

❖ ЛЮБОПЫТНЫЕ ФАКТЫ

- Перемычка между вулканами Истаксиуатль и Попокатепетль называется Пасо-де-Кортес (Путь Кортеса) потому, что солдаты знаменитого конкистадора добывали на склонах Попокатепетля серу для изготовления пороха. По их примеру этим некоторое время занимались и местные жители.
- По поверьям ацтеков, на вершине Истаксиуатль живет Тлялох — бог снега, дождя и грома, повелитель всех съедобных растений.



УКРАИНА

ОДЕССКАЯ ОБЛАСТЬ

ОБЛАСТЬ
НА УКРАИНЕ

Степной край, выходящий к морю



Остатки минарета турецкой мечети и Аккерманская (Белгород-Днестровская) крепость (XV в.) в городе Белгород-Днестровский.

ОБЩИЕ СВЕДЕНИЯ

Область на юге Украины.

Административно-территориальное деление: 26 районов, в административном подчинении также — остров Змеиный.

Административный центр: Одесса — 1 015 516 чел. (2014 г.)

Дата образования: 27 февраля 1932 г.

Языки: украинский, русский.

Этнический состав: украинцы — 62,8%, русские — 20,7%, болгары, молдаване, гагаузы, евреи, греки и другие — 16,5%; всего в области живут представители около 100 этносов.

Религии: православие (большая часть храмов принадлежит Украинской православной церкви Московского патриархата), католицизм, лютеранство, иудаизм, общины старообрядцев и другие конфессии.

Денежная единица: украинская гривна.

Другие крупные города: Ильичёвск, Белгород-Днестровский, Котовск.

Важнейшие порты: морские — Одесса, Ильичёвск, Южный, Белгород-Днестровский, речные — Измаил, Килия, Рени, Вилково.

Крупнейшие реки: Дунай (с Килийским гирлом), Днестр (с притоком Кучурган), впадающий в Днестровский лиман, Кодыма и Савранка (правые притоки Южного Буга).

Крупнейшие озера: пресноводные — Кагул, Ялпуг, Катлабук и Китай; солёные — Сасык (Кундук), Шаганы, Алибей, Бурнас и Будакское.

Важнейший аэропорт: Одесса (международный).

БЕРЕГА УДАЧИ

История Одесской области с самых древних времен складывалась в основном на берегах теплого и почти всегда относительно спокойного Чёрного моря, его лиманов, удобных бухт и полноводных рек, впадающих в него.

В глобальном географическом аспекте область относится к северо-западной части Западного Причерноморья. Благодатные земли и климат, возможность быстро передвигаться, выгодно торговать — все это привлекало сюда людей разных племен начиная с позднего палеолита (приблизительно 35–12 тыс. лет назад). В дальнейшем

было несколько последовательных волн активного заселения территории нынешней Одесской области. В VIII–VII вв. до н. э. сюда пришли киммерийцы, в VII–II вв. до н. э. их сменили скифы, во II в. до н. э. — II в. н. э. — сарматы, первые локальные греческие колонии появились еще в IV в. до н. э. В новой эре спонтанное заселение южной части нынешней Одесской области продолжилось во многом благодаря завоеваниям. В I–III вв. завоевателями были римляне, в III в. — готы, в IV в. — гунны. В эпоху государства Киевская Русь (IX–XII/XIII вв.) здесь уже мирно расселились славяне, которых в XIII в. потеснили новые завоеватели — печенеги, половцы, а затем монгольские орды. Земли одесского Причерноморья и степей в период XIII в. — первой половины

XV вв. историки относят к Дикому Полю: они опустели. Во второй половине XV в. значительная часть северо-западного Причерноморья попадает в зависимость от Турции, а северные земли нынешней



Древний город Тира носил около 20 имен, имел свое войско, чеканил свою монету и ввел в 57 году н. э. собственное летоисчисление. Ему больше 2500 лет.

ЦИФРЫ

Площадь: 33 310 км².

Население: 2 398 358 чел. (2013 г.).

Плотность населения: 72 чел/км².

Разнообразие национального состава: 133 этноса (2001 г.).

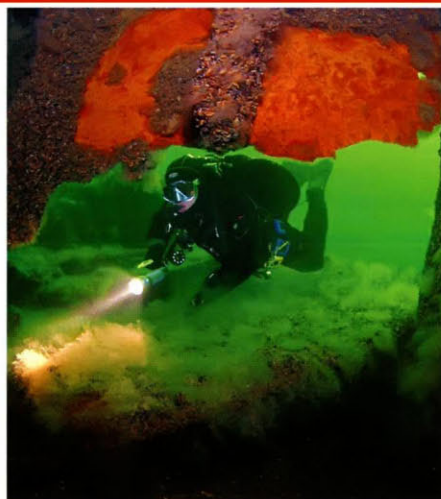
Протяженность линии морского побережья: более 300 км.

Самая высокая точка: 281 м.

Самая низкая точка: в Куяльницком лимане (–5 м от у. м.).



Место для конной статуи А. В. Суворова в Измаиле было определено в 1914 г., но установить ее помешала Первая мировая война. Памятник был установлен в 1945 г.



В 1942 г. в районе пос. Будаки трагически погиб торпедированный советской подлодкой транспорт «Зальцбург» с 2080 пленными бойцами Красной армии. Ныне место его гибели — мемориал.

❗ ЛЮБОПЫТНЫЕ ФАКТЫ

■ Эммануил Осипович Ришелье — так называли в России французского герцога Армана-Эммануэля дю Плесси де Ришелье (1766–1822 гг.), памятник которому был установлен в Одессе в 1828 г. Памятник — один из символов города, и называют его просто и тепло — Дюк. В одесской мифологии Ришелье считается одним из отцов-основателей города. Хотя это не совсем так, но как градоначальник Одессы и генерал-губернатор Новороссии в 1803–1814 гг., герой двух штурмов Измаила (в 1790 и 1806 гг.), Ришелье, состоявший на русской службе, сделал очень много для процветания и города и прилегающих к нему земель. Добился льготного транзита для товаров, поступающих в Одессу морем, открыл ряд учебных заведений и заказал архитектору Т. Томону проект оперного театра в Одессе (не сохранился).

Одесской области вошли в состав Речи Посполитой. В XVIII в. одесское Причерноморье стали осваивать переселенцы из украинских и черноземных российских губерний и Молдавии. Среди них преобладали беглые крепостные крестьяне. Прибывали сюда и иностранцы, эмигрировавшие из Западной Европы по причине религиозного инакомыслия, в основном немцы и голландцы-меннониты, они получали льготные условия и создавали моноэтнические колонии.

В 1789 г. испанский дворянин на русской службе генерал-майор Иосиф (Осип Михайлович) Дерибас (1751–1800 гг.) задумывается о том, чтобы создать на месте турецкого укрепления Хаджибей российский город и порт. На основании проекта, составленного им совместно с Францем

де Воланом, в 1894 г. Екатерина II (1729–1796 гг.) подписывает рескрипт о строительстве Одессы — по названию древнегреческой колонии Одессос. В первой половине XIX в. Одесса считалась уже третьим по значению городом империи после Санкт-Петербурга и Москвы и самым важным торговым портом, специализирующимся на экспорте главным образом пшеницы. Новая волна земледельческого освоения Одесщины началась после Крестьянской реформы 1861 г., что чрезвычайно способствовало процветанию губернии. В конце XIX в. здесь работало почти 500 промышленных предприятий, развивался рыболовный промысел, виноделие, мукомольное производство, сельскохозяйственное машиностроение, началось строительство железных

дорог и городов. В 1918–1920 гг. территория северо-западного Причерноморья была ареной кровопролитных боев в ходе Гражданской войны. Одесская область в составе Украинской ССР Советского Союза была образована 27 февраля 1932 г. В 1940 г. к ней были присоединены пять районов Бессарабии (Молдавии). В 1941–1944 гг. Одесса и прилегающие к ней районы области были оккупированы Румынией, союзником гитлеровской Германии в период Второй мировой войны. В начале 1944 г. румынские войска были усилены немецкими воинскими частями, а румынская администрация распущена. Во время оккупации десятки тысяч мирных жителей Одессы, в основном евреев, были уничтожены, в том числе за активное сопротивление захватчикам. 10 апреля 1944 г. Одесса была освобождена Красной армией, в 1965 г. — удостоена звания города-героя. В 1954 г. к Одесской области была присоединена бывшая Измаильская область. С 24 августа 1991 г. Одесская область — часть независимой Украины.

☀ КЛИМАТ

Умеренный континентальный, с влиянием морского.

Средняя температура января: с севера на юг — от –4 до –0,6°С.

Средняя температура июля: с севера на юг — от +21 до +24°С.

Среднегодовое количество осадков: от 460 мм на севере до 340 мм на юге.

🏭 ЭКОНОМИКА

Портовая индустрия, морские грузовые и пассажирские перевозки.

Промышленность: нефтеперерабатывающая, нефтехимическая, химическая, машиностроительная, металлообрабатывающая, легкая, пищевая, деревообрабатывающая, приборостроение, судоремонт, производство строительных материалов.

Сельское хозяйство: растениеводство (пшеница, ячмень, кукуруза, подсолнечник, соя, рапс), выращивание овощей и фруктов, виноградарство и виноделие, свиноводство, птицеводство.

Рыболовство и рыбопереработка.

Сфера услуг: транспортные и логистические услуги, торговля, туризм.



Православный Спасо-Преображенский собор в Одессе.



ДОСТОПРИМЕЧАТЕЛЬНОСТИ

- Две курганные группы и бескурганный могильник (конец III — начало II тысячелетия до н. э.) в селе Усатово под Одессой.
- **Г. Одесса:** Спасо-Преображенский православный собор (заложен в 1794 г., взорван в 1936 г., восстановлен в 2001 г.), Приморский бульвар, ул. Дерибасовская, Потемкинская лестница, Воронцовский дворец (XIX в.), здания Военного института (неоготика, начало XX в.), Одесской филармонии, бывшей Торговой биржи (неоготика, 1899 г.), памятник герцогу де Ришелье (Дюку), памятник Екатерине II (основателям Одессы), Одесский театр оперы и балета (венское барокко, 1887 г.), Воронцовский маяк; музеи — археологический, художественный (во дворце Поттоких), литературный, партизанской славы; парки и сады — Дюковский, им Т. Шевченко, Городской сад (основан в 1803 г.), Дендропарк Победа, парк-мемориал 411-й батареи, Ботанический сад ОНУ.
- **Г. Белгород-Днестровский:** Скифская гробница, Сарматская гробница, подземная церковь Иоанна Сучавского (XIV–XVII вв.), источник Св. Иоанна, крепость Аккерман (XIII–XV вв., построена на месте античного города Тира).
- **Г. Измаил:** остатки турецкой крепости Измаил.
- Замок Курисов в Петровке (мавританский стиль, XIX в.), Покровский собор (1831 г.), исторический музей им А. В. Суворова, диорама «Взятие Измаила».
- Природные памятники государственного значения — Одесские катакомбы и Михайловский яр.
- Дунайский биосферный заповедник, заповедник «Днестровские плавни», ботанические заказники — Дальницкий лес, Савранский лес, Петровский, Староманзырский.
- Бальнеогрязевой курорт Куяльник.

ЛЮБОПЫТНЫЕ ФАКТЫ

- В городе Ильичёвске практически нет материальных достопримечательностей, кроме прекрасного парка. Но ему есть чем удивить своих гостей: в этом городе повсюду удивительно чисто. О чем напоминают деликатные таблички: «В нашем городе мусорить не принято».

Территория Одесской области Украины относится (почти полностью) к Причерноморской низменности. Протяженность области относительно оси север-юг — от 200 до 250 км. На севере и северо-западе в нее вклиниваются отроги Подольской возвышенности, здесь — лесостепная зона.

Далее — на юг — начинаются просторные степи, и рельеф области определяется в основном равнинами, пересекаемыми глубокими долинами рек, балками и оврагами, с постепенным понижением от северо-запада к юго-востоку. На востоке и юго-востоке Одесская область выходит к Черному морю, через многочисленные обширные лиманы — мелководные заливы, некогда бывшие устьями рек и постепенно отделенные от моря песчаными перемычками.

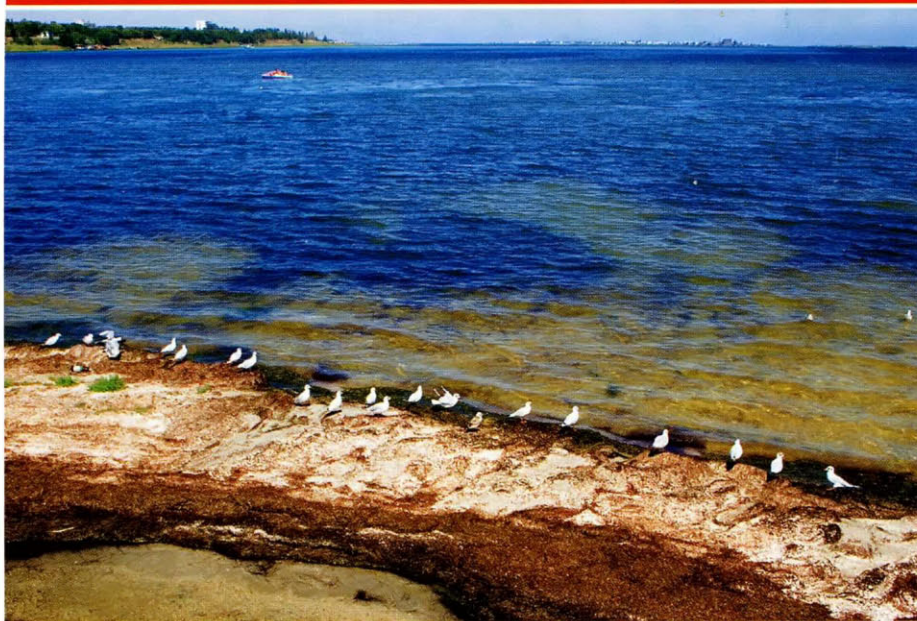
ОДЕССКИЙ МАСШТАБ

Одесская область — самая большая по площади из 24 областей Украины, занимает 5,57% территории страны и имеет большой экономический потенциал.

Самая значимая его составляющая — портово-хозяйственный комплекс (морские порты Одесса, Ильичёвск, Южный), составляющий 75% этой отрасли в стране. Многоотраслевая промышленность области и связанная с ней транспортная инфраструктура — вторая важная опора ее экономики. Главное природное богатство Одесщины — ее черноземные

почвы. Площадь сельскохозяйственных угодий — более 2,5 млн га, под посевы зерновых отведено более 2 млн га пашни. Часть сельскохозяйственных угодий — орошаемая. В последние два десятилетия, благодаря интенсификации виноградарства в южных районах, значительно развилась и винодельческая отрасль. Еще один важный природный ресурс Одесской

области — лиманы: Куяльницкий (Андреевский), Хаджибейский, Сухой (Клейн-Либентальский), Большой Аджалыкский, Аджалыкский (Григорьевский), Тилигульский и Днестровский. Их мелкие воды наполнены рапой (высококонцентрированным соляным раствором), а дно устлано слоем целебной илистой грязи, содержащей гидраты сернистого железа и окиси



Чайки на берегу Шаболатского лимана, курорт Сергеевка.

железа. Близ лиманов существует сеть лечебниц и санаториев. Самый известный курорт области — Куяльник, в его лимане запасы грязи особенно велики и насыщены. Одесская область — член Ассоциации европейских регионов и рабочего сотрудничества придунайских государств, участвует в ряде других экономических международных программ, обладает правом вносить предложения в Совет Европы и другие организации ЕС.

Однако в 2009–2013 гг. в экономике области произошел спад. Коррупция и чиновничий произвол явились его причиной — падение основных отраслей совпало со сменой руководства областной администрации. В 2008 г. объем реализованной промышленной продукции (товаров и услуг) в Одесской области составил 22,1 млрд гривен, в 2012 г. — 13,5 млрд гривен. Объемы произведенной продукции сельского хозяйства за те же годы уменьшались на 10–20% в год,

при этом что в 2008 — кризисном — году рост составил почти 60%. Для сравнения: по тем же показателям в Полтавской и Херсонской областях в 2008–2012 гг. произошел, напротив, рост. Это отнюдь не означает, что одесситы не столь трудолюбивы. В экономической структуре Одесской области сложился дисбаланс: к 2013 г. импорт почти на треть стал превышать экспорт. Но одесситы не были бы одесситами, если бы опустили руки: за первые 7 месяцев 2014 г. рост экономики области составил 4%, сельского хозяйства — 8%. Хотя в целом по стране в 2014 году шел спад. В последнее время в области принята программа развития малого и среднего бизнеса, расширения системы транзита, модернизации предприятий. Чтобы реализовать эти планы, в первую очередь необходимо сделать самодостаточной энергосистему области. В июле 2014 г. были заключены соглашения с французской компанией

ЛЮБОПЫТНЫЕ ФАКТЫ

■ За дирижерским пультом Одесского филармонического оркестра стояли самые знаменитые музыканты XX в.: Александр Глазунов, Александр Гаук, Константин Иванов, Курт Зандерлинг, Натан Рахлин, Юрий Симонов, Юрий Темирканов, Евгений Светланов; в сопровождении оркестра выступали Эмиль Гилельс, Владимир Горовиц, Давид Ойстрах, Леонид Коган, Мстислав Ростропович.

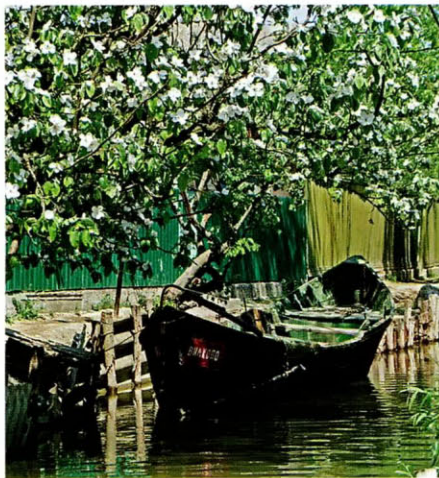
■ В области есть село Бородино, основанное немецкими колонистами в 1814 г. Названо оно так в честь Бородинской битвы 1812 г. под Москвой. В 1912 г. у этого села местными жителями был найден ценный клад, состоящий из серебряного, бронзового и другого оружия, причем разных культур. Вероятнее всего, это оружие собрал один человек в военных походах. Название города Арциз, основанного тоже немцами в 1816 г., происходит от французского города Арси-сюр-Обе, вблизи от него 20–21 марта 1814 г. произошло сражение, исход которого предпринял вступление войск антинаполеоновской коалиции в Париж 31 марта.

■ Сегодня Измаил считается самым зеленым городом Украины.

■ Есть такое понятие — «одесский язык». Не официальное, но реальное. Не столько филологическое, сколько этнокультурное. Большая часть его особого разговорного лексикона сложилась из русских, украинских просторечных и жаргонных слов и выражений, чаще всего ироничных или шуточных, со значительной долей русифицированных слов и идиом, влившихся в него из идиш. Существуют даже словари «одесского языка», составленные филологами-любителями. Однако он активно использовался и профессионалами — писателями южнорусской школы. Очень часто звучит «одесский язык» в кино, и тогда становится очевидно, что главное в нем — «чисто одесская» интонация. В общем, между написанием и произношением его слов и выражений — «две большие разницы», как говорят в Одесской области.

Valorem и немецкой WKN AG о строительстве в Овидиопольском районе системы ветряных электрогенераторов.

История Одессы существует в двух проекциях: документально-исторической и литературной. По данным Одесского литературного музея, более 500 писателей, живших или бывавших в этом прекрасном городе, оставили свои блистательные строки о нем. Это были главным образом русские писатели, начиная с Пушкина, и украинские мастера художественного слова, писавшие по-русски. Особенно ярко расцвела одесская литературная традиция в конце XIX в. — первой трети XX в. И тут что ни имя, то вежа: творчество поэтов Э. Багрицкого и М. Светлова, писателей И. Ильфа и Е. Петрова, И. Бабеля, Ю. Олеши, К. Паустовского, В. Катаева, дожившего до 1986 г. и посвятившего литературной жизни Одессы 1920-х гг. многие страницы своей книги «Алмазный мой венец» (1978 г.). Главные черты этой традиции — искрометный юмор, лиризм, насыщенность метафорами и другими образными средствами, динамичный сюжет. Продолжателем традиций одесской («южнорусской») литературной школы считается М. Жванецкий.



Городок Вилково на юге области называют «украинской Венецией».



Здание одесской оперы — одно из красивейших в столице области.