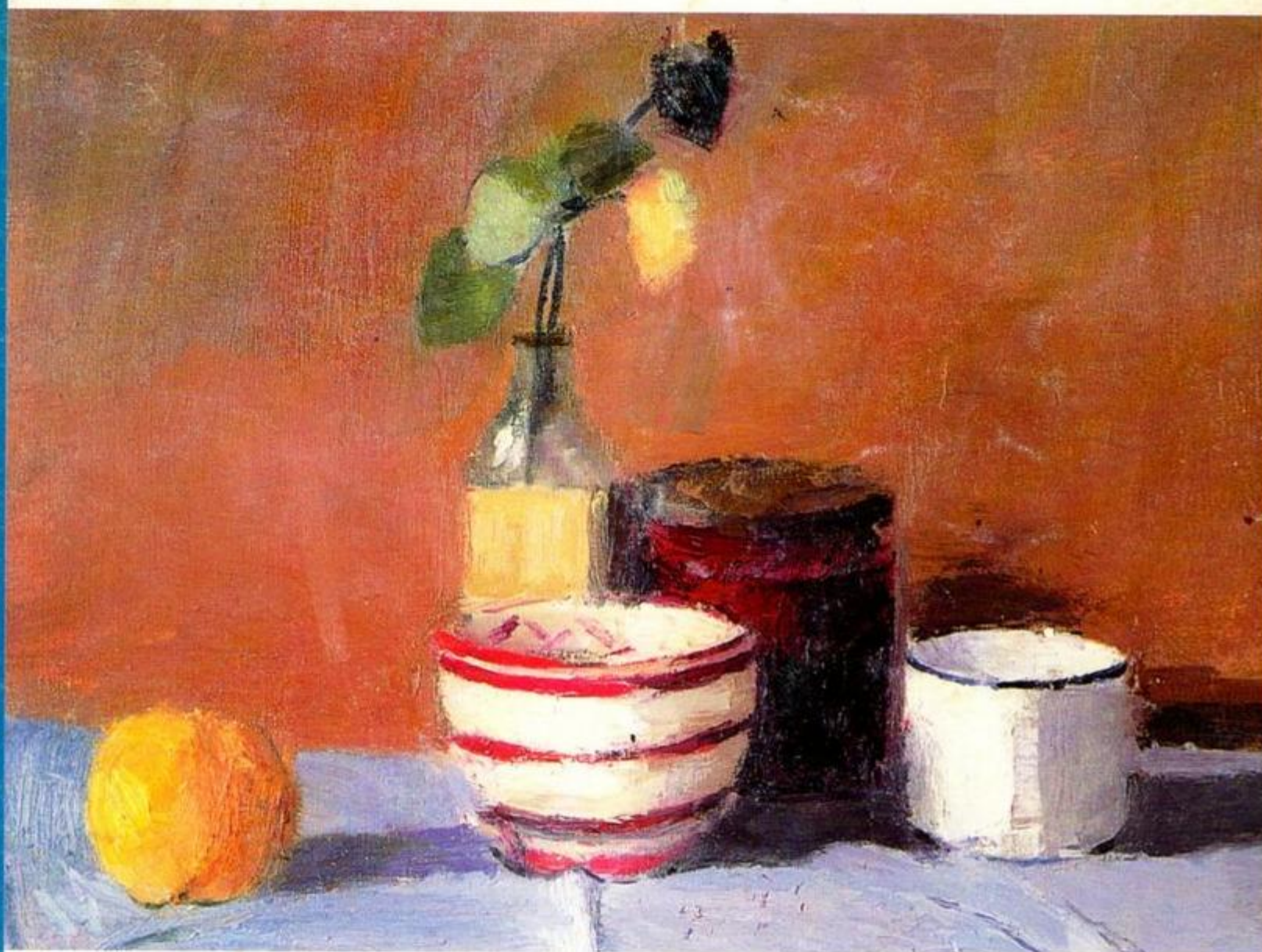


НАЧИНАЮЩЕМУ ХУДОЖНИКУ

КАК РИСОВАТЬ НАТЮРМОРТ



В этой серии:

- Как писать акварелью
- Как писать масляными красками
- Основы рисунка
- Как писать акриловыми красками
- Как рисовать пастелью
- Как рисовать углем, сангиной и мелом
- Как рисовать цветными карандашами
- Как нарисовать цветы
- Как нарисовать пейзаж
- Как нарисовать воду
- Как построить композицию и перспективу

Учебное издание
КАК РИСОВАТЬ
НАТЮРМОРТ

Зав. редакцией:
Т. Минеджян

Редактор:
Н. Гинзбург

Художественный редактор:
Л. Сильянова

Технический редактор:
Т. Тимошина

Корректор: *И. Мокина*

Компьютерная верстка:
Е. Воронцова

Общероссийский классификатор
продукции ОК-005-93, том 2; 95 3005 —
литература учебная
Санитарно-эпидемиологическое
заключение
№ 77.99.11.953.П.002870.10.01
от 25.10.2001

ООО «Издательство Астрель», 143900,
Московская обл., г. Балашиха,
пр. Ленина, 81

ООО «Издательство АСТ», 368560,
Республика Дагестан, Каякентский р-н,
с. Новокаякент, ул. Новая, д. 20

Республиканское унитарное предприятие
«Полиграфический комбинат имени Я. Коласа».
220600, Минск, ул. Красная, 23.

Содержание

Учимся рисовать натюрморт	1
Предметы натюрморта	2
Компоновка натюрморта	4
Освещение	6
Композиция	8
Изображение	10
Палитра	12
Набросок и материалы для работы	14
Учимся у мастеров	16
Натюрморт и материалы для работы	17
Работа различными материалами	18
Пастель	20
Масляные краски	22
Акриловые краски	26
Акварель	28
Основные понятия	32

Учимся рисовать натюрморт



Эти кроссовки и мяч нарисованы
цанговым карандашом с грифелем 4В.

Натюрморт, несомненно, является одним из самых распространенных жанров изобразительного искусства.



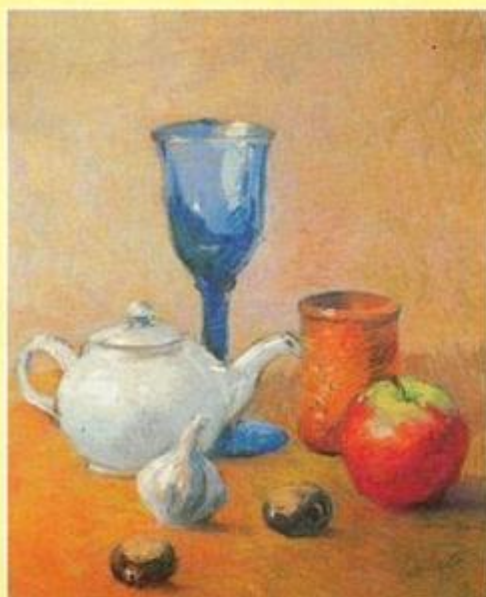
Акварель является прекрасным средством для написания натюрморта. Владение техникой акварели позволяет добиться необыкновенной прозрачности изображения, не лишая его объемности. Долорс Райх. «Натюрморт с сифоном».

Работая над натюрмортом, начинающий художник приобретает навыки рисунка, знакомится с основами композиции, учится применять цвет для выражения объемности предметов.

Для того чтобы закомпоновать и нарисовать натюрморт, мало одного вдохновения — необходимо изучить основы изобразительной грамоты.

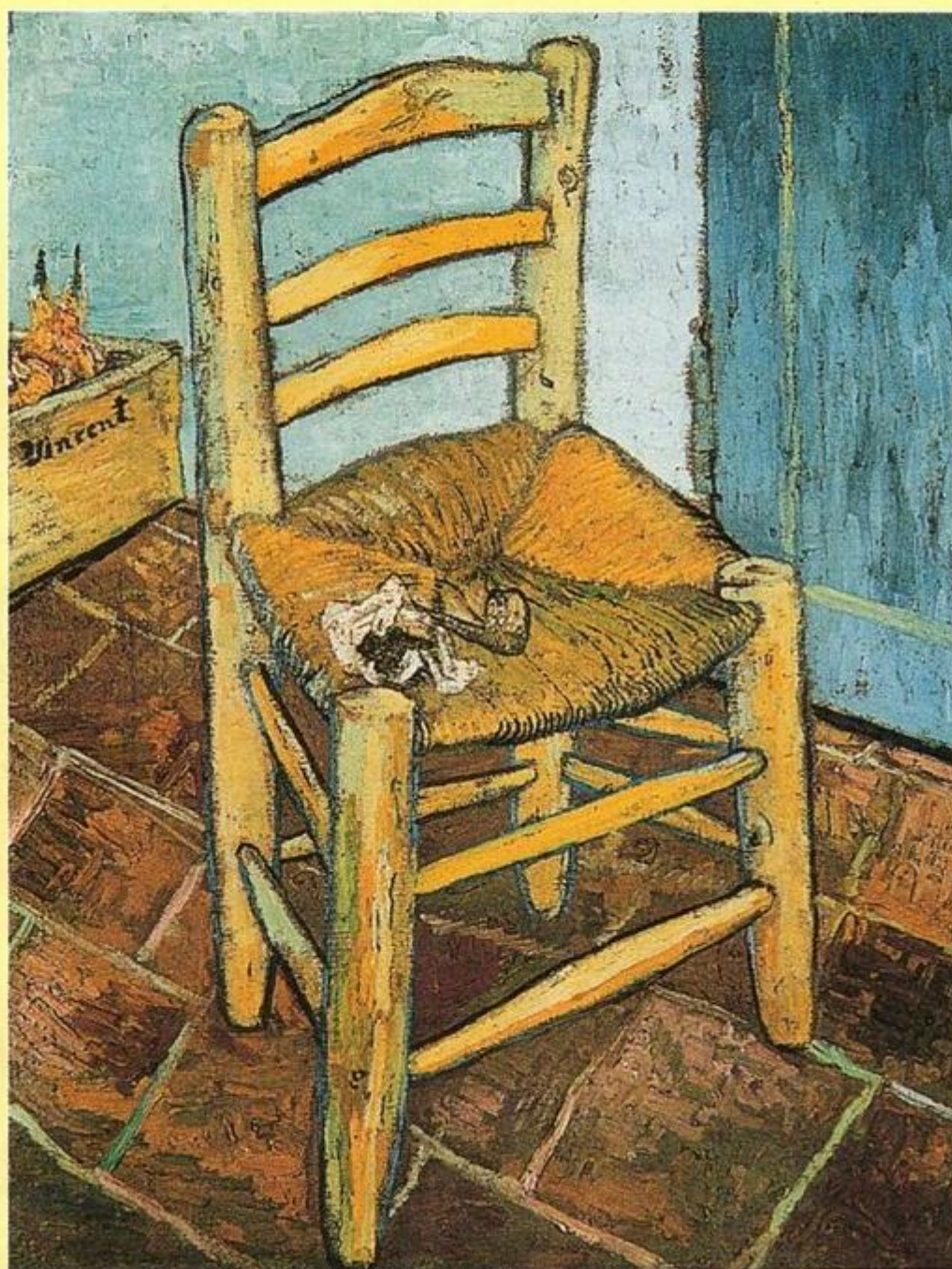


Акриловые краски позволяют достичь очень ярких живописных эффектов. Мерседес Бранштейн. «Изображение книги» (акриловые краски на картоне; выполнено в рекламных целях).



На этом натюрморте, выполненном пастелью на цветной основе, изображены предметы самой различной формы, в том числе два каштана. Автор, Висент Баллестар, использует великолепный набор цветов, почти не смешивая их.

Для постимпрессионистов мир вещей был одной из тем, отражающих философское осмысление бытия. Винсент Ван Гог. «Стул Винсента».



Натюрморт

УЧИМСЯ
РИСОВАТЬ
НАТЮРМОРТ

Предметы натюрморта



Натюрморт можно компоновать из самых разнообразных предметов. Любой предмет, каким бы простым или, наоборот, необычным он ни был, представляет интерес для художника.

Фрукты

В натюрморте могут быть представлены любые фрукты, что позволяет создавать самые разные композиционные и цветовые решения.

На многих натюрмортах можно видеть фрукты. Разнообразие их форм (круглые — апельсинов, овальные — виноградин и т.д.) позволяет создавать интересные композиционные решения. Цветовые характеристики этих фруктов также различны, да и фактура поверхности у каждого своя.

Что такое натюрморт?

Натюрморт (фр. nature morte — мертвая природа) — это жанр изобразительного искусства, представляющий неодушевленные предметы, организованные в единую группу.

Грудю предметов, вытасканных с чердака, трудно представить как натуру для изображения, если не составить из них определенную композицию.



Предметы повседневного обихода

Для рисования подходят любые предметы, в том числе предметы повседневного обихода — столовая и чайная посуда, кухонная утварь, корзины для фруктов, бутылки... Их прекрасно дополнит кувшин для цветов. Но могут пригодиться и зонтики, ключи, очки, ботинки или туфли, ремни и любые другие вещи — выбор огромен.

Цветы

Цветы являются излюбленной и наиболее выигрышной темой натюрморта. Подбирая цветы для своей работы, необходимо заранее продумать их компоновку и общее цветовое решение натюрморта.



Натюрморт

УЧИМСЯ
РИСОВАТЬ
НАТЮРМОРТ

Предметы
натюрморта



Драпировки

Драпировки используют для создания цветовых оттенков и рефлексов на других предметах, входящих в композицию натюрморта. Изображая драпировки, можно научиться рисовать складки или сборки, а также передавать особую фактуру ткани.



Дичь и рыба

Эти объекты интересны прежде всего с точки зрения разработки фактуры перьев, шерсти и чешуи. Кроме того, битая дичь или уснувшая рыба неподвижны, не имеют мускульного напряжения, поэтому их легко рисовать.



Каждый кусок ткани имеет собственную фактуру.

Практический совет

Характеристики предметов

Форма. Многие предметы имеют сложную форму, поэтому важно научиться мысленно представлять их в виде простых геометрических форм.

Размеры. Важной характеристикой предмета являются его размеры. Следует учитывать соотношение размеров предметов, входящих в натюрморт, а также соотношение этих размеров с форматом бумаги и масштабом рисунка.

Цвет. Каждый предмет отличается своей цветовой характеристикой. Представьте зеленую коробку и кофту с белыми и синими полосками.

Поверхность. Поверхность зеркала ровная, гладкая и отражающая лучи света. Оперение птицы имеет другую фактуру. Начинающему художнику, прежде чем приступить к натюрморту, следует проанализировать характер поверхности каждого предмета.



Нужно определить количество предметов, входящих в композицию, и расположить их в наиболее выигрышном ракурсе.

Натюрморт и композиция

Прежде чем приступить к работе над натюрмортом, нужно приобрести некоторые навыки его компоновки. Выбранные предметы необходимо продуманно расположить. Как этого добиться? Прежде всего, подбирая набор предметов, следует учитывать их количество, форму и цвет.

Характеристики предмета

Форма, размер, цвет и фактура поверхности предмета — вот что всегда представляет интерес для художника.

Натюрморт

УЧИМСЯ
РИСОВАТЬ
НАТЮРМОРТ

Предметы
натюрморта

Компоновка натюрморта



Любая достаточно широкая горизонтальная поверхность может подойти для постановки натюрморта. Использование предметов разной высоты в одной постановке позволяет скомпоновать интересный натюрморт.

Постановка, привлекающая внимание

Посмотрите вокруг себя. Всегда можно найти сюжет, привлекающий внимание естественным расположением вещей. Однако прежде чем приступить к его воплощению, всегда возникает желание что-то передвинуть и изменить, чтобы добиться гармоничного взаиморасположения предметов. Действуя подобным образом, можно составить композицию для своего натюрморта.

Для натюрморта могут быть использованы любые предметы, окружающие нас в повседневной жизни. Начинающему художнику следует упражняться в составлении собственных композиций.

Ярко выраженная линейная фактура циновки, рисунок драпировки, паркета и т.д. определяют глубину пространства создаваемой композиции.



Тип натюрморта

Натюрморт как жанр может иметь различные характеристики в зависимости от количества компонентов, композиции и т.д. Простой натюрморт, например, включает небольшое количество предметов. И именно с такого натюрморта лучше начинать.

Жанр натюрморта развивался вместе со временем. Так, натюрморты эпохи барокко отличались пышностью, обилием предметов и, прежде всего, реалистическим изображением природы. Натюрморты импрессионистов отличало небольшое число изображаемых предметов, поскольку их главной целью была передача мгновений повседневной жизни.

В работах художников-авангардистов натюрморт зачастую становился полем для экспериментов с композицией, трактовкой объемов, освещением.

Натюрморт

УЧИМСЯ
РИСОВАТЬ
НАТЮРМОРТ

Компоновка
натюрморта

Где работать?

Натюрморты обычно выполняют в помещении. Для того чтобы работать в комфортных условиях, необходимо иметь источник света и достаточно пространства, так как расстояние до модели должно быть не менее 2 м. Предметы, составляющие модель, как и источник света, должны оставаться неизменными в течение всех сеансов работы, вплоть до ее завершения. Расположение мольберта, стола и стула также должно быть неизменным.

Для изображения основы или фона можно использовать поверхность стола, пола или стены, обычную деревянную доску, паркетные доски, плитки и т.д.



Поверхность и основа

Обычно первый натюрморт komponуют на столе, поставленном у стены. При этом цвет и фактура поверхности стола и стены могут активно влиять на характер натюрморта, и это нужно учитывать. Проще всего стол закрыть доской, а стены — куском обоев.

В качестве фона можно использовать скатерть или занавеску.

Для размещения натюрморта лучше всего подходит поверхность стола или мебели типа буфета. Для этой цели также может подойти сиденье стула или табурета достаточной высоты, имеющее плоскую поверхность.

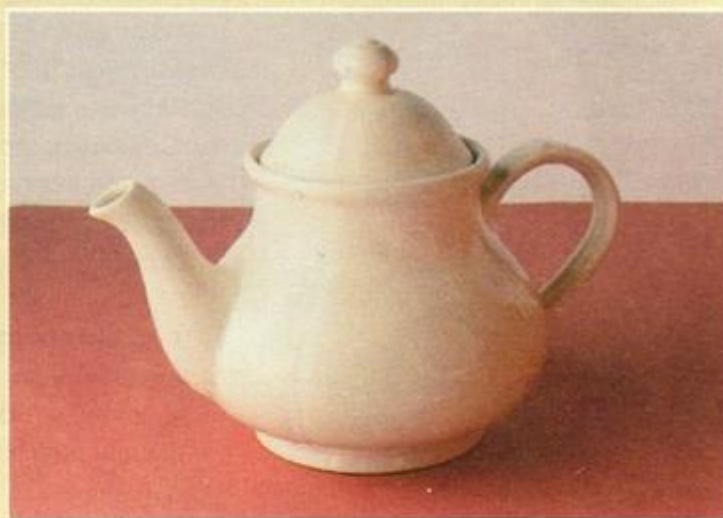
Первый опыт

Лучше начинать с изображения одного предмета. Его нужно поместить на стол и с помощью настольной лампы организовать освещение (искусственный свет, освещающий предмет). Каждый предмет имеет собственный цвет, собственную и падающую тени, на его поверхности можно видеть различные цветовые оттенки.



Этот керамический, покрытый глазурью чайник поставили на белую поверхность. Собственный цвет обоих предметов белый, однако освещение позволяет различить на них серые оттенки. Помимо теней на поверхности чайника видна и падающая тень от чайника на белой поверхности.

Взаимодействие цветов и отражений. Следует обратить внимание еще на один элемент, появляющийся на поверхности предмета и наиболее заметный на отражающих поверхностях, — рефлекс. Чтобы выявить его, надо расположить предмет на поверхности другого цвета. Внимательно приглядевшись, на этом предмете можно увидеть цветное отражение. В зависимости от типа поверхности рефлекс бывает более или менее заметен. Наибольшей способностью отражать рефлекс обладают блестящие поверхности.



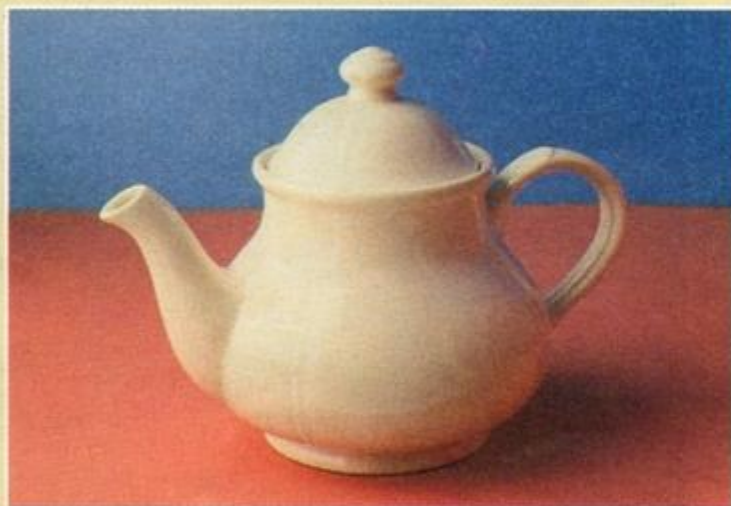
На белой глазури чайника видны розовые отблески, соответствующие цвету поверхности, на которой он стоит.

Остатки обоев из-за их цвета и фактуры часто используют в натюрморте в качестве фона.

Переменные величины

Объект, расположенный на поверхности, представляет совокупность двух элементов изображения. Два объекта, помещенные на поверхности на фоне стены, представляют уже четыре элемента. Каждый предмет имеет собственный цвет и различные цве-

товые оттенки, которые зависят от освещения, а также отраженные цветовые тона от объектов, находящихся рядом (рефлексы), которые, в свою очередь, влияют на тональность остальных объектов. Всю эту цветовую и тональную совокупность можно изменять, варьируя освещение или расположение объектов.



Здесь в качестве фона используется синяя стена. Итак, имеются элементы изображения: чайник, стол и стена. На чайнике видны рефлексы синего цвета, образуемые цветом стены.



К этой композиции добавлен еще один предмет. Нетрудно различить рефлексы, которые каждый предмет, а также цветовые поверхности стола и стены отбрасывают на элементы натюрморта.

Натюрморт

УЧИМСЯ
РИСОВАТЬ
НАТЮРМОРТ

Компоновка
натюрморта

Освещение

При фронтальном свете отдельные оттенки трудно различимы.



При направленном свете, идущем сверху, освещается в основном верхняя часть объектов.



При боковом свете выявляется множество оттенков, а падающие тени позволяют с большей выразительностью передать объемность предметов.



Полуконтрастное освещение способствует созданию наполненных воздухом композиций, в которых преобладают оттенки темной гаммы.



Не вызывает никаких сомнений, что свет является важнейшим условием восприятия объектов, которое, в свою очередь, зависит от характера освещения, его источника и направления светового потока.

Виды света

В соответствии с природой света различают естественный свет (солнца, луны и звезд) и искусственный (электрический свет, свечи и т.д.). В зависимости от источника свет может быть направленным, рассеянным, прямым, фронтальным, боковым, а при освещении предметов сзади — полуконтрастным или контрастным.

Естественный свет. В зависимости от времени дня и сезона естественный свет может быть белым, желтоватым или голубоватым.

Искусственный свет. Искусственный свет, особенно сфокусированный, подходит для работы над натюрмортом больше всего.

Рассеянный свет. Этот свет дает мягкое освещение и полутон. Его используют, когда хотят получить мягкое изображение.

Прямой свет. При прямом свете можно добиться яркого освещения и резкого контраста света и тени.

Фронтальный свет. При фронтальном свете падающие тени сведены к минимуму или вовсе отсутствуют. При этом освещении трудно различимы отдельные оттенки на поверхностях.

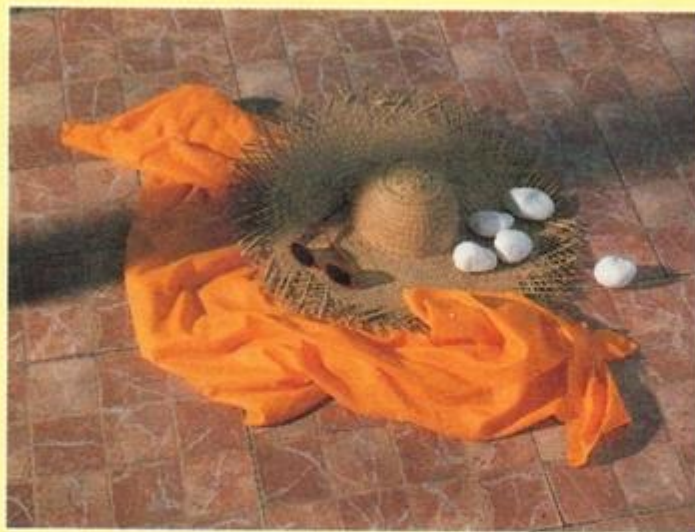
Боковой свет. При боковом освещении выявляется множество оттенков, длина теней увеличивается, а тон собственных теней от объектов приближается к тону падающих теней.

Контрастное освещение. Возможности этого освещения, при котором свет падает сзади, широко используются художниками. Это очень эффектное освещение, к нему можно будет обратиться после того, как вы освоите прямое и боковое освещение.

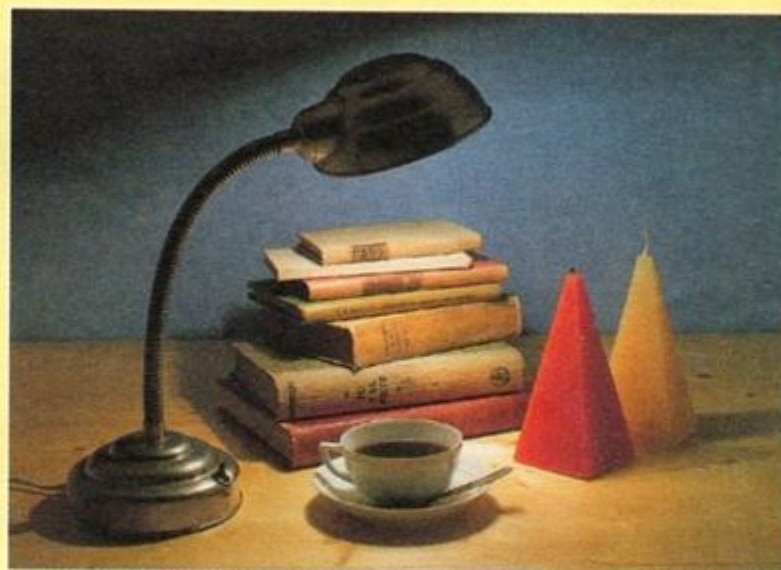
Натюрморт

УЧИМСЯ
РИСОВАТЬ
НАТЮРМОРТ

Освещение



Естественный свет в солнечный день придает цвету теплые оттенки, а его лучи обладают способностью проникать и отражаться повсюду.



Настольная лампа дает нейтральный искусственный свет.

Значение освещения

Любая композиция состоит из объектов со своими характеристиками и взаиморасположением, при этом определяющим фактором является характер освещения постановки. Когда он меняется, то автоматически меняется эффект от всей композиции, поскольку видоизменяется система света и тени.

Определение границ светотени

Глубинные перспективные построения, как правило, не характерны для жанра натюрморта. Для выявления форм объектов основным средством является передача контраста между светом и тенью. Для этого необходимо определить характер освещения и наличие рефлексов, а также границы света и тени.

Направление светового потока

При большом контрасте света и тени легче проследить направление светового потока. Поэтому жанр натюрморта рекомендуется осваивать с искусственного сфокусированного света. Необходимо внимательно изучить модель, чтобы найти зоны, где четко определен эффект, производимый светом.

Свет и цвет объекта

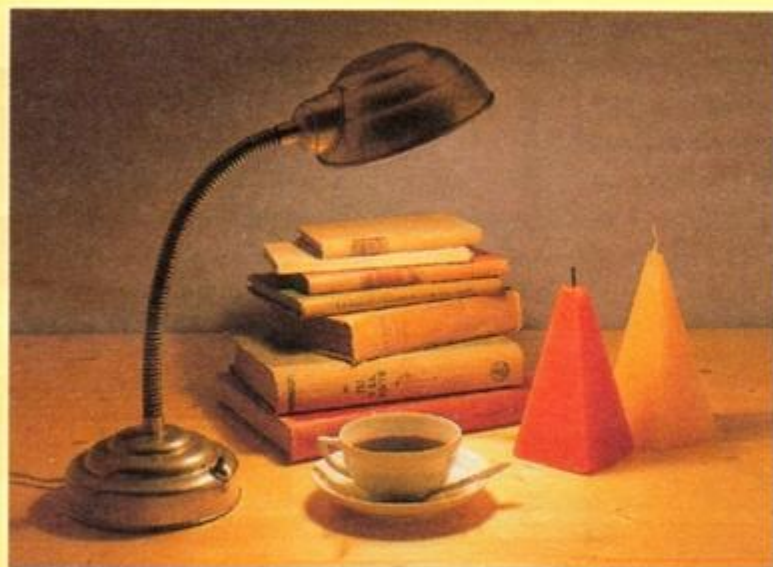
Цвета объекта, собственные и отраженные, а также характер падающей тени зависят от освещения и меняются при его изменении.

Значение теней

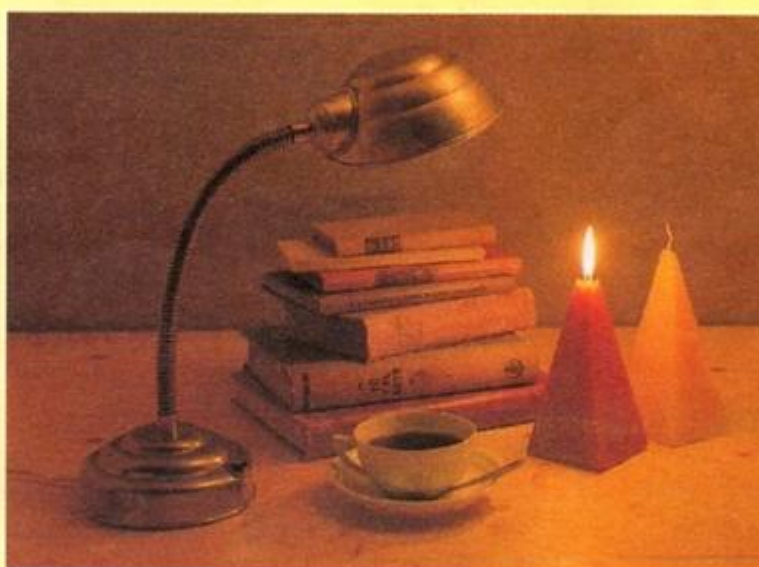
С помощью лампы, позволяющей менять направление светового потока, можно изменять и характер теней. Каждый предмет имеет собственную тень и тень падающую.

Мир ощущений. Цвета объектов и создаваемая игра теней очень важны. Они управляют нашими ощущениями и побуждают к экспериментированию.

Контрастное освещение позволяет усилить тени и показать их значение в композиции.



Белая лампа дает очень мягкий искусственный свет.



Свет свечи можно охарактеризовать как искусственный, но по сравнению с электрическим освещением он более рассеянный и теплый.

Натюрморт

УЧИМСЯ
РИСОВАТЬ
НАТЮРМОРТ

Освещение

КОМПОЗИЦИЯ

Можно все книги поставить вертикально, подбирая по высоте и цвету.



Можно часть книг поставить вертикально, а часть положить горизонтально.



Для придания динамики можно положить раскрытую книгу обложкой вверх, чтобы была видна ее наиболее интересная поверхность. Размещая книгу обложкой вверх или раскрытой на середине (с иллюстрациями и напечатанным текстом), можно получить различные хроматические эффекты.



Когда постанова становится привлекательной и появляется желание написать с нее натюрморт? Все зависит от композиции. Она представляет интерес, если в ней имеется композиционный центр, обусловленный продуманным расположением предметов. В изобразительном искусстве определенные правила помогают усилить восприятие и стимулировать аналитические способности.

Искусство компоновки

Один и тот же предмет можно расположить по-разному. Здесь огромную роль играет воображение, поскольку речь идет о компоновке предметов различных размеров, форм и цвета. Для создания интересной композиции можно использовать простую схему размещения, но обязательно с выделением композиционного центра. Предметы должны располагаться таким образом, чтобы создавать единое целое, определяя единство замысла. При их компоновке следует учитывать взаимодействие цветов всех предметов и находить необходимое равновесие.

На втором плане часть книг расположена вертикально, а одна немного наклонена, тогда как другие сложены веерообразной стопкой. Центр композиции, представленный поднятой вверх страницей открытой книги, находится на переднем плане.

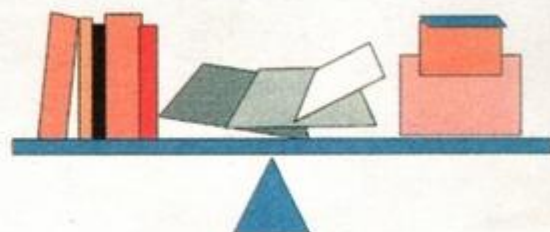
Центр композиции

Сочетание единства и разнообразия подчеркивает центр композиции. Определить его легко: взгляд выделяет его инстинктивно.

Равновесие

Для создания уравновешенной композиции предметы надо группировать таким образом, чтобы цветовые массы были сбалансированы.

Этой композиции присуща уравновешенность, которая четко видна на схеме.



Натюрморт

УЧИМСЯ
РИСОВАТЬ
НАТЮРМОРТ

Композиция



Направление ручек этих чашек почти одинаково.



Ручки чашек направлены в разные стороны.



Если чашку поместить на блюдце или рядом с ним, то общее композиционное решение изменится.



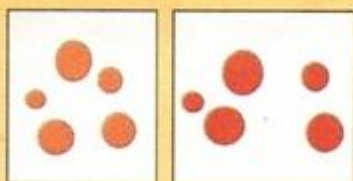
Расположение предметов

Давайте проанализируем расположение предметов.

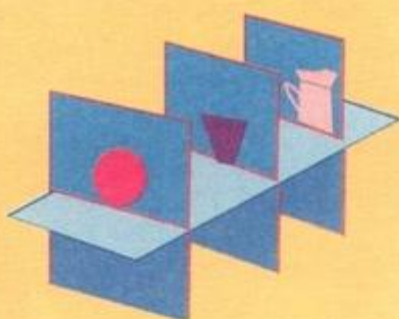
1. Если смотреть на натюрморт сверху, расположение может быть симметричным или асимметричным относительно воображаемой оси.

2. Можно говорить о трех планах — ближнем, среднем и дальнем, — когда один и тот же предмет при удалении кажется значительно меньших размеров.

3. Как схематично изобразить предмет спереди? Для этого нужно нарисовать его упрощенный силуэт.



Симметрия Асимметрия



Единство и разнообразие

Для получения большего единства можно подобрать предметы схожих форм и размеров. Того же эффекта можно достичь с помощью линейной композиции или расположив предметы фронтально и симметрично относительно воображаемой оси. Для введения некоторого разнообразия можно использовать предметы, различные по форме и размерам, размещая их асимметрично на различных планах по высоте и глубине. Так можно применить принцип сочетания единства и разнообразия.

Масса цвета

Значение, которое имеет цветная поверхность на рисунке, зависит от ее размера и характеристик данного цвета. При работе над натюрмортом изображение каждого предмета проецируют на холст или бумагу. Между этой поверхностью и основой натюрморта устанавливаются определенные пропорциональные отношения. Но впечатления от каждого цвета различны. Теплый цвет ассоциируется с близостью, величием, оптимизмом и теплом. Холодный цвет соотносится с отдаленностью, печалью или безмятежностью и холодом. Одна и та же поверхность, окрашенная теплым или холодным цветом, производит разное впечатление и кажется неодинаковой по размеру. Поверхность, окрашенная теплыми тонами, зрительно кажется больше.



Концентрические линии перевернутого блюда привлекают внимание к чашке. Если ее положить по-другому, то основным композиционным центром станет внутренняя затемненная часть.



Если блюдо поставить вертикально, то увеличится поверхностная масса его цвета.



Овальные линии чашки гармонируют с линиями блюда. При вертикальном положении цилиндрической чашки гармония нарушается.



Практический совет

«Золотое сечение»

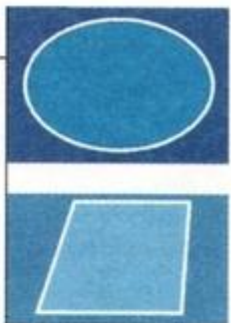
На полотне или листе бумаги имеется зона, которую условно можно назвать «зоной золотого сечения». В этой зоне можно расположить центр композиции и быть уверенным в достижении интересного результата.

Для того чтобы найти золотое сечение, достаточно умножить высоту и ширину холста или бумаги на 0,618. Полученные расстояния следует отложить с каждой стороны, чтобы получить нужные точки, а затем соединить их.



Схемы композиции

При посещении музеев и внимательном ознакомлении с работами мастеров можно прийти к выводу, что написанные ими натюрморты можно разложить на простые, очевидные схемы: треугольные, круглые, овальные, в виде трапеции, диагональные и т.д. Эти схемы помогают правильно определить композиционное построение натюрморта.



Композиционным центром этой группы предметов является большая белая поверхность тарелки в глубине. Эта композиция при всей сложности (пять уровней по глубине, самый дальний из которых представлен тарелкой на заднем плане; ни одно из направлений ручек чашек не повторяется; все чашки и тарелки имеют разные формы и размеры) демонстрирует полное равновесие.

Натюрморт

УЧИМСЯ
РИСОВАТЬ
НАТЮРМОРТ

Композиция

Изображение



Один и тот же натюрморт с разных точек зрения:

1. Фронтальная точка зрения;
2. Взгляд с более высокой точки;
3. Взгляд сверху.

Точка зрения

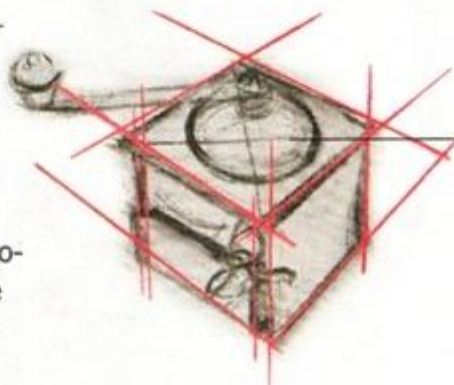
Точка зрения — это единственная точка, расположенная на горизонтальной линии перед художником в центре угла зрения, с помощью которого его глаз видит модель в фокусе. В зависимости от расположения точка зрения может быть фронтальной, боковой или верхней. Каждой из них соответствует свое перспективное изображение.

Кадр

Выбрать наиболее интересный кадр с конкретной точки зрения можно следующим образом: вырезать окошко в картоне (или сделать картонную рамку) и посмотреть через него на модель.

Формат и размер

Картонную рамку лучше сделать из двух частей в форме буквы «Г» каждая и соединить их скрепками. С помощью подобной рамки можно получить различные форматы для изображения фигуры человека (узкий прямоугольник), пейзажа (удлиненный прямоугольник) или морского пейзажа (еще более удлиненный прямоугольник). Кадр поможет вам определить формат бумаги или холста. Размер можно выбрать по своему вкусу.



Этот горизонтальный кадр позволяет наблюдать сверху крупный первый план.



Как перейти от модели к изображению? Сначала следует решить, как рисовать модель — целиком или только часть и с какой точки зрения.

Точка зрения и кадр

При кадрировании всегда отталкиваются от конкретной точки зрения. Два эти взаимосвязанных момента являются основными.



Вертикальный кадр, включающий постановку целиком.

Композиция и кадр

Начиная работу, сначала следует компоновать предметы, а затем найти основную точку зрения и наиболее подходящий кадр. Все эти вопросы взаимосвязаны, и при составлении натурной постановки их необходимо учитывать.

Компоновка

Решив вопрос с кадром и определив формат и размеры холста (или бумаги), необходимо решить вопрос с расположением на нем форм. Речь идет о компоновке, то есть о выборе места для каждого объекта.

Пропорции

Изображая объекты натюрморта, необходимо изучить их пропорции по высоте и ширине. На этом важном вопросе подробнее остановимся на с. 14.



Горизонтальный кадр для разработки первого плана.

Натюрморт

УЧИМСЯ
РИСОВАТЬ
НАТЮРМОРТ

Изображение

Перспектива

Все предметы постановки воспринимаются в их перспективном сокращении. Для правильного изображения предметов необходимо соблюдать законы перспективы. Имеются три вида перспективы.

Параллельная перспектива.

Эта перспектива, имеющая одну точку схода, является самой простой. При параллельной перспективе все предметы расположены ортогонально, а вертикальные линии, так же как и горизонтальные, параллельны между собой.

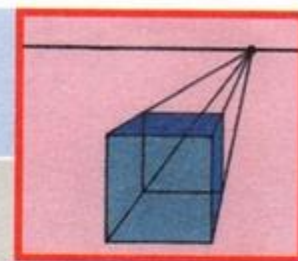
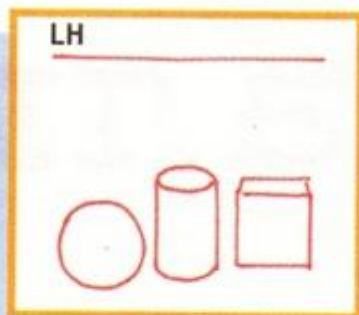
Наклонная перспектива,

или перспектива с двумя точками схода. При этой перспективе параллельны только вертикальные линии, а остальные сходятся к своей точке схода.

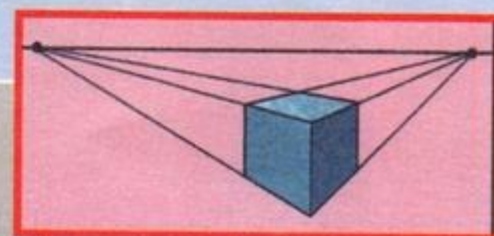
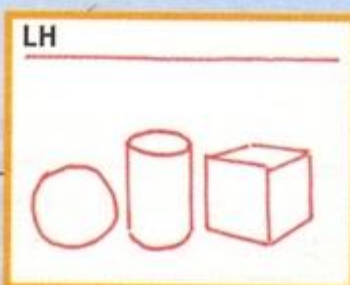
Верхняя перспектива, или перспектива с тремя точками схода. О такой перспективе говорят при наблюдении за моделью сверху или снизу. Верхняя перспектива, несомненно, самая трудная, но она позволяет лучше передать объемность предметов и глубину изображения.

При верхней перспективе вертикальные линии тяготеют к одной точке, тогда как горизонтальные разделяются на две группы, каждая из которых имеет свою точку схода.

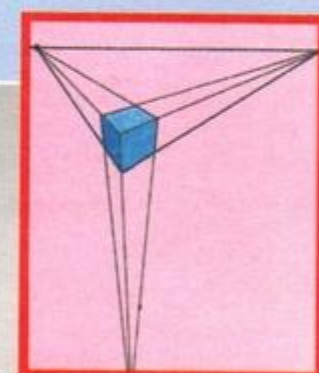
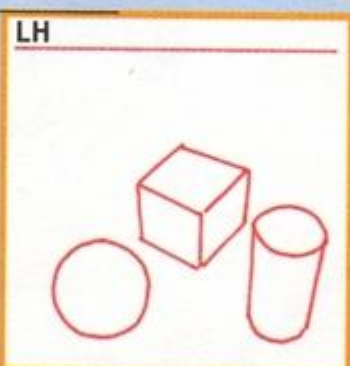
Это изображение построено с использованием верхней перспективы, при взгляде на модель сверху. Олив де Пюи. «Без названия» (холст, масло).



Куб изображен в параллельной перспективе, или с одной точкой схода.



Куб изображен в наклонной перспективе, или с двумя точками схода.



Куб изображен в верхней перспективе, или с тремя точками схода.

Линия горизонта

Линия горизонта — это воображаемая линия, проходящая на уровне глаз наблюдателя. Если видна верхняя часть предметов, то линия горизонта находится сверху. Если не видно ни верхней, ни нижней частей предметов, то можно сделать вывод, что линия горизонта проходит посередине. С нижней линии горизонта объекты видны снизу.

Линию горизонта легко определить, когда у предмета видна только тонкая линия верхней поверхности.

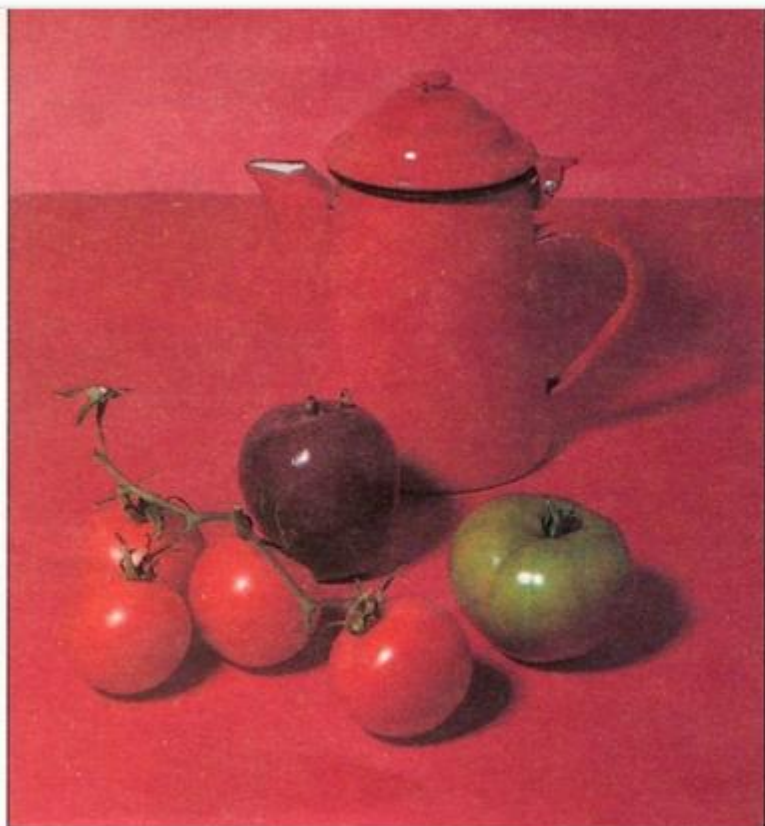


Натюрморт

УЧИМСЯ
РИСОВАТЬ
НАТЮРМОРТ

Изображение

Палитра



Эта модель выдержана в общей гамме красных оттенков.

Цветовой анализ

Можно попытаться изобразить натюрморт, воспроизводя цвета такими, какими вы их видите. В этом случае можно смешивать цвета выбранной гаммы, чтобы в результате получить необходимые, — и здесь полезно вспомнить теорию цвета. При разработке определенных тем важно понять характер как собственного цвета объектов, так и доминирующего цвета, создаваемого освещением. Нельзя не учитывать и авторскую интерпретацию темы.

Теплая и очень строгая палитра Альберто Джакометти дала столь личную интерпретацию темы в работе «Натюрморт».



Натюрморт

УЧИМСЯ
РИСОВАТЬ
НАТЮРМОРТ

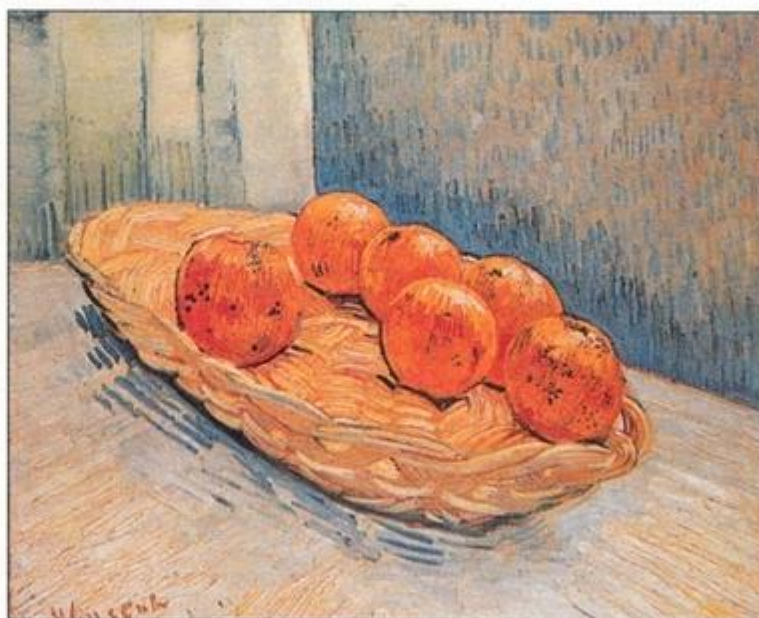
Палитра



Цвета, представленные на модели, определяют, какой тип палитры, или цветовой гаммы, необходим для работы над натюрмортом. Однако автор может интерпретировать общий колорит работы согласно своему замыслу.

Структура цвета

Что можно сказать о цвете? Например, что это желтый, красный, земляной, бурый, синий, зеленый или серый или что он входит в определенную группу. Все цвета имеют свои оттенки: так, желтый может быть зеленоватым либо более или менее оранжевым. Наиболее очевидные характеристики цветов относятся к их «термическим» свойствам, т.е. каждый цвет как бы имеет свою «температуру»: может быть теплым, холодным или нейтральным.



Поиски контрастов между теплыми и холодными цветами позволяют художнику создать интересное произведение. Винсент Ван Гог. «Апельсины в корзине».

Интерпретация

Модель можно видоизменить, достигнув цветового равновесия, отличного от реальности. Реальность не всегда представляет тонкую цветовую гармонию, а привлекая воображение можно передать самые разнообразные оттенки и характер цвета, приятные для глаза. Палитры цветов и соответствующие гармоничные гаммы теплых, холодных или тусклых оттенков помогают определить принципы их смешивания.

1. Для создания гармоничной теплой гаммы используют прежде всего все теплые цвета (желтые и красные) из набора готовых красок, смешивая их с белой краской (белыми).

Изящная гармония «Десерта с вафлями» Любена Богена создана на основе тусклых цветов.



С каких красок лучше начинать

Используя любые материалы — пастель, акварель, масляные или акриловые краски, необходимо иметь набор готовых цветов, которые всегда продаются в художественных салонах. В этом наборе должны быть как минимум один или два цвета каждой группы.

1. Белила титановые.

2. Группа желтых:

- а) чистые цвета: лимонно-желтая, кадмий желтый светлый, средний;
- б) цвета земли, желтые тусклые: охра желтая.

3. Группа красных:

- а) чистые цвета: кадмий красный, кармин красный;
- б) цвета земли, красные тусклые: сиена жженая, земляная.

4. Группа бурых:

сиена натуральная.

5. Группа синих:

синий циан, ультрамарин синий, синий прусский.

6. Группа зеленых:

кадмий зеленый светлый, изумрудная зеленая.

7. Группа черных:

кость слоновая, черная.

Хотя на этой странице представлены примеры смешивания масляных красок, это упражнение можно выполнить в любой «сырой» технике.

Цвета и палитра

Смешивая готовые краски из набора, можно создать цветовые тона. Решить, какие краски и в каком количестве будут использоваться, нужно заранее.

1. Теплые цвета. К теплым цветам относятся все желтые, красные и цвета земли, а также цвета, получаемые при их смешивании. Если в работе использованы в основном теплые цвета и их смеси, то говорят о теплой палитре.

2. Холодные цвета — синие, зеленые и серые, а также получаемые при их смешивании. Палитру называют холодной, если в работе использованы холодные цвета и их смеси.

3. Тусклые (блеклые) цвета. Ряд сероватых, не очень определенных цветов называются тусклыми (блеклыми). В палитре они представлены цветами земли и бурыми. Их также можно получить, смешивая два дополнительных цвета в неравных частях. Для осветления неяркой или темной смеси можно добавить белый цвет. Основными парами дополнительных цветов являются зеленый и красный, красный и синий, желтый и синий.

3. Гармоничную тусклую (блеклую) гамму можно получить путем смешивания дополнительных цветов. Для этого смешивают два дополнительных цвета в неравных частях, а для осветления получившегося темного цвета добавляют белый.

2. Для получения гармоничной холодной гаммы используются холодные цвета из набора готовых красок (синие, зеленые, серые) и цвета, полученные при их смешивании между собой и /или с добавлением белого либо незначительного количества желтого.

В наборах готовых цветов имеются такие тусклые (блеклые) цвета, как охра желтая и сиена жженая, земляная. При смешивании этих цветов с чистым цветом можно получить другой тусклый (блеклый) цвет.

а

б

а) смеси красного и синего с охрой

б) смеси красного и синего с сиеной жженой

Натюрморт

УЧИМСЯ
РИСОВАТЬ
НАТЮРМОРТ

Палитра

Набросок и материалы для работы

Прежде чем приступить к непосредственной работе над натюрмортом, необходимо сделать предварительный линейный набросок. Выбор материала для его выполнения зависит от вида выбранного материала для всей работы.

Общий набросок

Можно выполнить подготовительный набросок тем же материалом, что и сам натюрморт, и тогда его очертания исчезнут в процессе работы. Хотя, по художественному замыслу, набросок может остаться видимым и после завершения работы.



Натюрморт

УЧИМСЯ
РИСОВАТЬ
НАТЮРМОРТ

Набросок
и материалы
для работы

Набросок, выполняемый сухими материалами

Все сухие материалы можно использовать одновременно в одной работе. Обычно начинают работать углем, поскольку это самый сыпучий материал и слабые штрихи, нанесенные им, можно легко стереть. Затем переходят к сангине или пастели. Если же вы делаете набросок пастелью, то лучше использовать не насыщенный цвет, а, например, очень светлый серый.

Соответствующая основа

Каждый материал требует соответствующей основы. Для графитового карандаша, чернил, фломастера, угля, акварели и гуаши обычной основой является бумага. Для масляных красок используют загрунтованный холст, закрепленный на подрамнике. Акриловыми красками, имея в виду их универсальность, можно писать как на бумаге, так и на холсте.

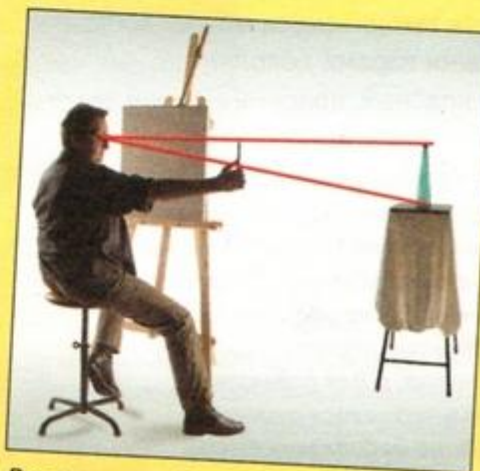
Материалы для наброска

При работе графитовым карандашом набросок выполняется тем же материалом, но штрихи необходимо наносить слабо, чтобы при необходимости их можно было исправить. При работе чернилами набросок лучше всего выполнять карандашом слабыми штрихами, которые легко стираются после высыхания чернил. При работе фломастерами для наброска можно также использовать карандаш. Но для работы, выполняемой цветными карандашами, набросок делают карандашом того цвета, который соответствует общему цветовому решению темы.

Практический совет

Определение размеров и пропорций

Размеры принято определять сидя или стоя, с помощью карандаша на расстоянии вытянутой руки, так, чтобы отрезок между свободным концом карандаша и меткой, отмеченной пальцем, соответствовал величине измеряемого предмета. Определяют два основных размера — общую высоту и ширину модели, из которых складываются пропорции объекта.



Размеры определяются из одного положения на расстоянии вытянутой руки.



Определяются высота и ширина предмета в целом, а также другие важные внутренние размеры: общая ширина крышки и высота сосуда до крышки.



Необходимо определить все размеры предметов натюрморта. В данном случае диаметр фрукта (а) на переднем плане равен высоте стакана, а общая ширина модели составляет четыре а.



Акриловые краски

Акриловые краски универсальны. Если они используются как очень прозрачные жидкие краски, набросок нужно выполнять материалом, растворимым в воде, например, акварельным карандашом. В качестве густых красок они имеют большую кроющую способность, и поэтому для набросков можно использовать любой материал.

Масляные краски

Есть несколько способов начать работу масляными красками. Можно сделать набросок углем, очень слабыми штрихами, стараясь не испачкать холст, а затем дунуть на основные линии, чтобы удалить излишек порошка. Затем по штрихам проводят кистью со скипидаром и оставляют набросок высохнуть. Можно поверх наброска пройтись тряпкой, после чего остаются лишь слабые штрихи (которые, не пачкая наносимые слои краски, служат своего рода ориентиром).

Набросок можно сделать и масляными красками — мазками цвета, совпадающего с доминирующим цветом натюрморта. При этом краска разбавляется большим количеством разбавителя, состоящего из льняного масла и скипидара в пропорции 1:1.

Известен и другой способ, применяющийся при работе масляными красками. Подготавливают большое количество жидкой краски. Широкой кистью покрывают весь холст. Пока краска еще сырая, чистой хлопчатобумажной тряпкой восстанавливают белый цвет холста, отмечая таким образом наиболее светлые места. Эти тональные пятна определяют основные формы будущего этюда.



Существует еще один способ наметки форм при работе масляными красками. Все полотно (5) покрывают очень жидкой масляной краской (смешав в соотношении 1:1 со смесью скипидара и льняного масла). Затем чистой хлопчатобумажной тряпкой убирают краску в нужных местах (6). Таким образом одновременно выполняются набросок и общий подмалевок.



Акварельные краски

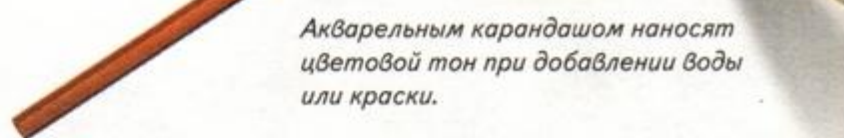
Поскольку акварельные краски очень прозрачны, в выборе материалов для выполнения наброска нужно быть очень осторожным. Сделанный графитовым карандашом набросок проступает сквозь тонкий слой краски, а при попытке стереть проступающие линии ластиком можно удалить и слой акварели. В данном случае рекомендуется использовать акварельный (растворимый в воде) карандаш, поскольку в процессе работы он растворяется в воде и полностью сливается со слоем акварели. Можно использовать и специальный карандаш для рисунков, похожий на графитовый, но растворимый в воде.



При работе акварелью, чтобы линии наброска слились с краской, для него следует использовать акварельный (растворимый) карандаш.



Акварельным карандашом наносят цветовой тон при добавлении воды или краски.



Когда скипидар испарится (3), надо пройтись хлопчатобумажной тряпкой по верх рисунка, а затем ластиком удалить излишние штрихи и грязь.



(4). Набросок для масляных красок можно выполнить кистью жидкой масляной краской, разбавленной смесью скипидара и льняного масла в более или менее равных частях.

При работе масляными красками набросок обычно делают углем (1). После на него следует дунуть, чтобы удалить излишки порошка, а затем пройтись кистью со скипидаром (2).



Натюрморт

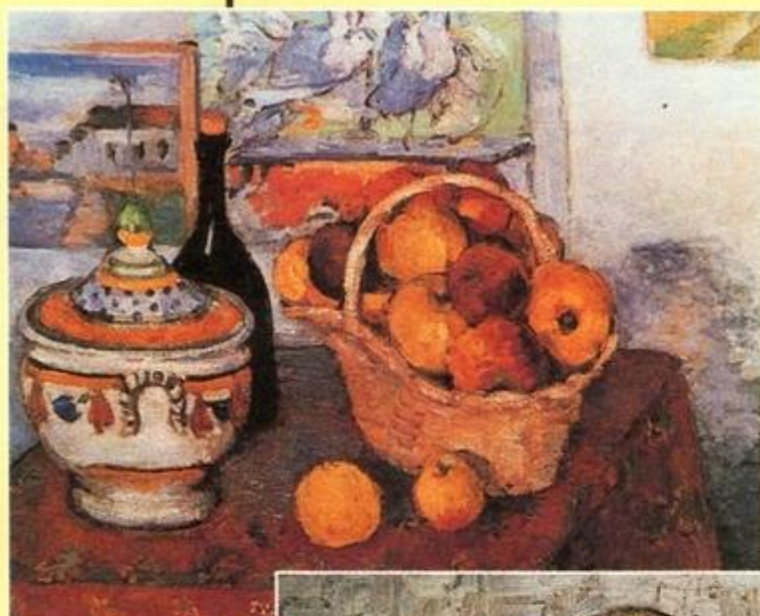
УЧИМСЯ
РИСОВАТЬ
НАТЮРМОРТ

Набросок
и материалы
для работы

УЧИМСЯ У МАСТЕРОВ

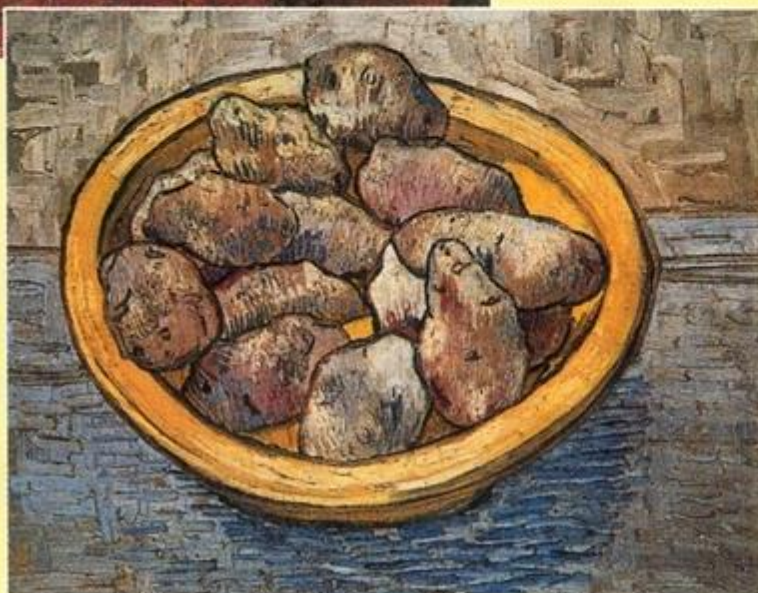
В жанре натюрморта работают очень многие художники. Великие мастера, особенно в ранний период своего творчества, охотно писали натюрморты, что позволило им в дальнейшем легко справляться с проблемой передачи объемности предметов, освещения и колорита. При частом посещении выставок у вас есть возможность познакомиться не только с работами этого жанра, но и с живописной манерой, характерной для того или иного мастера.

Натюрморт может быть как самостоятельным жанром, так и играть вспомогательную роль в сюжетной картине, помогая художнику раскрыть основную тему. Творческие возможности художника, работающего в жанре натюрморта, очень разнообразны — от сюрреалистического видения действительности до очень стилизованных или реалистических изображений.



Натюрморты Сезанна представляют философски осмысленное изображение предметов в виде простых геометрических форм: куба, шара или цилиндра. Поль Сезанн. «Натюрморт с супницей».

Альберто Джакометти. «Яблоко на буфете». Бесспорная привлекательность этой работы обусловлена единой композицией, в центре которой автор поместил яблоко. Обратите внимание, насколько блестяще выполнена текстура по-разному освещенных деревянных плоскостей, окружающих яблоко.



Любая тема, какой бы незначительной она ни казалась, позволяет передать настоящее хроматическое богатство природы. Простота общей композиции в этой работе сочетается с необыкновенной легкостью и воздушностью. Винсент Ван Гог. «Миска с картофелем».



В данном случае натюрморт имеет второстепенное значение. Дэвид Хокни. «Кристофер Ишервуд и Дон Бэчарди».



На этом натюрморте предметы изображены в виде простых геометрических форм. Патрик Генри Брюс. «Живопись».

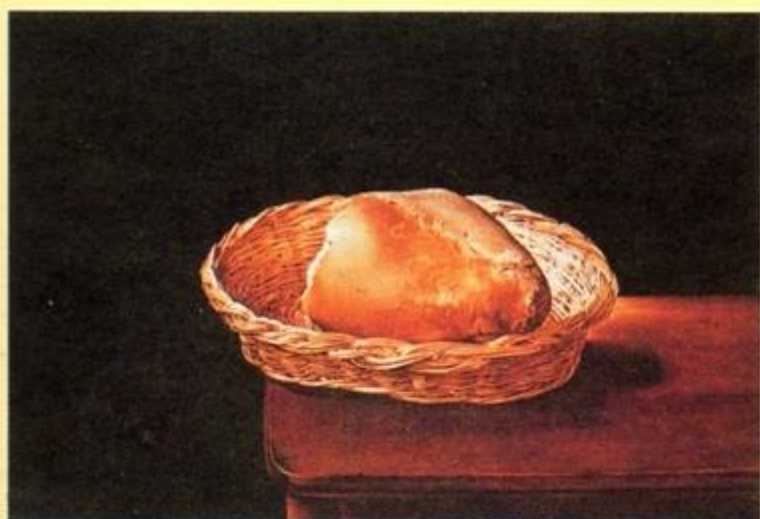
Натюрморт

УЧИМСЯ
РИСОВАТЬ
НАТЮРМОРТ

Учимся
у мастеров

Натюрморт и материалы для работы

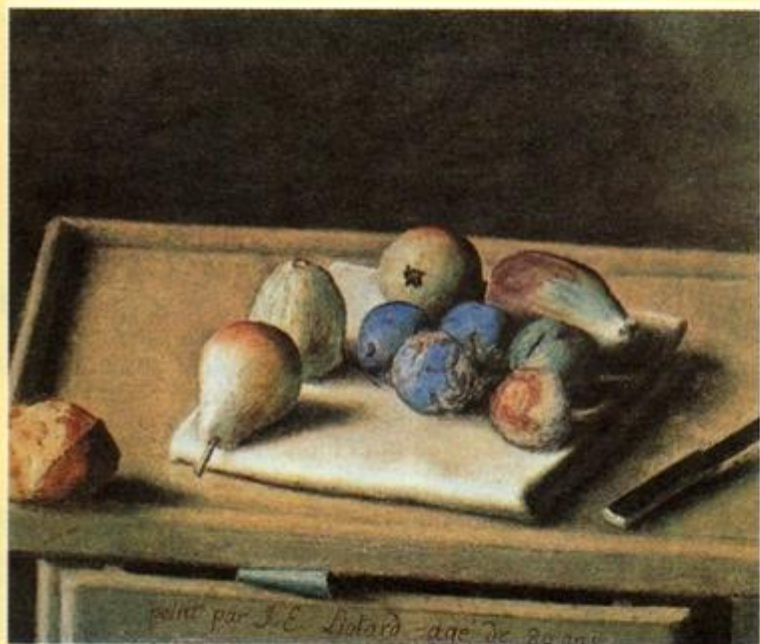
Набросок, выполненный одним из изобразительных материалов, является ориентиром для выполнения всего изображения. В дальнейшем, выбрав тот или иной материал для работы — масляные краски, акварель, гуашь, пастель и т.д., — можно говорить о различных способах штриховки или применения цвета. В любом случае необходимо изучать последовательность использования материалов и способы нанесения их на бумагу или холст при воспроизведении цветовых и ахроматических оттенков, соответствующих общей гамме натюрморта.



«Корзина с хлебом» Сальвадора Дали выполнена в технике светотеневого моделирования, основанной на прозрачности красочных слоев.



Неоспоримо мастерство А. Казальса, в совершенстве владеющего техникой акварели. Работая по сырой основе, он после ее полного высыхания всего несколькими энергичными штрихами достигает живописной законченности.



Эта безукоризненная передача светотени Ж.Е. Лиотаром достигается путем нанесения сначала цветового слоя, а затем выполнения оттеночных растяжек.



Акриловые краски подходят для создания работ любого типа. Здесь художник берет за основу коллаж, достигая блестящего результата. Сам процесс очень трудоемкий, начиная с анализа структуры форм, вырезания кусков ткани и заканчивая моделированием акриловыми красками. (Подробнее см. с. 27).

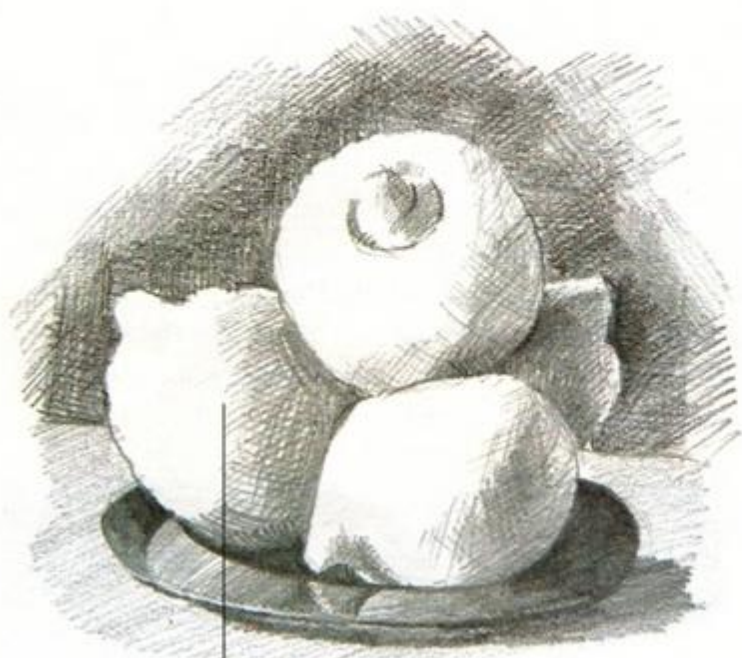
На этом рисунке, выполненном пером и сухой кистью на бумаге средней зернистости, можно различить два этапа работы: сначала кистью были нанесены тени, затем пером выделены контуры.



Натюрморт

НАТЮРМОРТ
И МАТЕРИАЛЫ
ДЛЯ РАБОТЫ

Работа различными материалами



Эти лимоны нарисованы графитовым карандашом с помощью тональной техники. В качестве ориентира использовался набросок.

Набросок как ориентир

Основные линии наброска должны определять границы нанесения различных оттенков. С практикой приходит умение выполнять точные и легкие штрихи, используя возможности каждого материала.

Инструменты и принадлежности

Графитовый карандаш, уголь, цветной карандаш, фломастер и т.п. — любой из них может быть использован при работе над натюрмортом. Для применения туши необходимо иметь перо, тростниковую палочку или кисть. Для каждого инструмента характерен собственный вид штриха.



Тростниковая палочка, которой обычно наносится тушь, позволяет получать характерную фактуру.

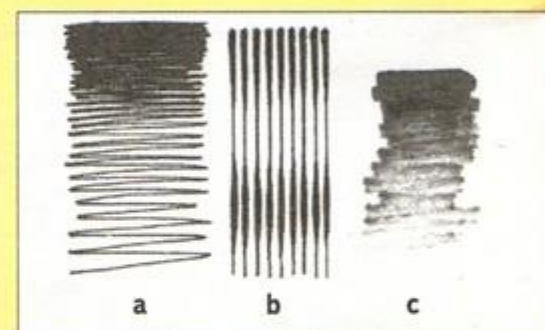
Оттенки

Графитом и черной тушью можно передавать различные оттенки с помощью штриховой сетки. Ряды штрихов, нанесенные одни поверх других, позволяют воспроизводить объемность предметов в их перспективном изображении.

Тонального разнообразия можно добиться как путем усиления интенсивности однородных штриховок, так и нанося сверху слой штрихов тушью (кистью) или фломастером после высыхания предыдущего слоя. Таким образом, увеличивая возможности передачи различных тонов, достигают выразительности изображения.



Существует много способов передачи тонов и растяжек путем штриховки. В этом рисунке был использован метод пунтилизма (точечный).



Пером (a) и (b) или тростниковой палочкой (c) можно создать растяжки, то есть штриховку с постепенным переходом от одного тона к другому.

Натюрморт

НАТЮРМОРТ И МАТЕРИАЛЫ ДЛЯ РАБОТЫ

Работа различными материалами

Каждый материал представлен в виде того или иного инструмента: графитовый карандаш, палочка угля и палочка сангины.



Используя возможности цветных карандашей, Дэвид Хокни создал очень эффектную работу, отличающуюся несомненным хроматическим богатством.



Богатство цвета

Работая цветными карандашами, фломастерами или тушью, вы попадаете в мир цвета. Можно использовать как готовые цвета, так и технику смешивания цветов, характерную для этих материалов.

Цветные карандаши. Работая цветными карандашами, можно использовать следующие виды техники: тональную (состоящую из тонирования от более слабого тона к более насыщенному при моделировании объема); выбеливание (с помощью которого смягчают чистые цвета путем нанесения поверх них белого цвета).

Фломастеры. Обычно их используют путем нанесения слоев один поверх другого. Штрихи, сделанные фломастером, хорошо держатся на бумаге, что составляет одну из их особенностей, однако нужно использовать соответствующий растворитель (например, спирт для некоторых типов фломастеров).

Цветная тушь очень яркая и блестящая. Но так же, как и черная тушь, она становится нестираемой при высыхании, что вызывает определенные трудности, так как исправления уже невозможны. Работать так, чтобы не требовалось исправлений, очень трудно, особенно если вы только учитесь. Однако освоить методику работы этим материалом, разумеется, можно, пробуя сначала на черновике.

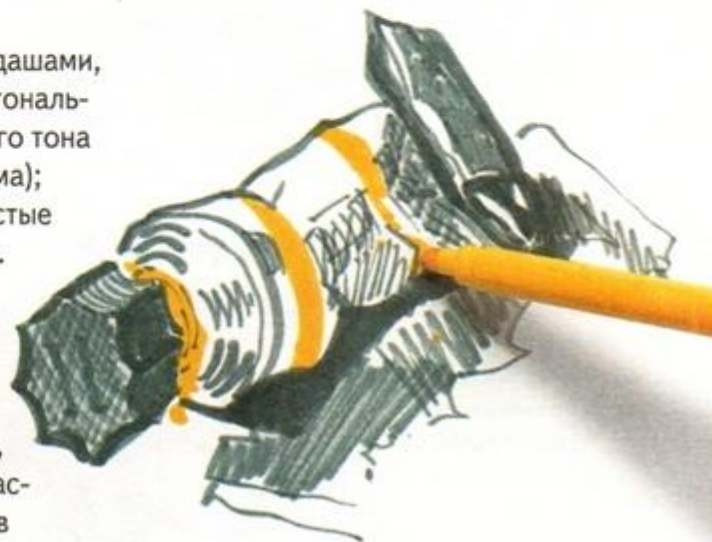
Сохранение чистых участков поверхности

При работе тушью необходимо сохранять участки поверхности, которые должны оставаться чистыми. Для этого обычно используют жидкий лак, который наносят кистью или палочкой. После его высыхания можно работать тушью. Затем, убедившись, что бумага полностью высохла, лак удаляют при помощи ластика или просто потерев ногтем.

Исправления

Некоторые материалы, такие как уголь, графитовый карандаш, цветные карандаши и т.д., можно стирать ластиком. Другие — сухую тушь или фломастеры — исправляют, только поскоблив поверхность окрашенной бумаги. И все же при работе над натюрмортом старайтесь так наносить штриховку или тонирование, чтобы не требовалось их исправление.

Прозрачность цветной туши, позволяющая различные эксперименты, очень соблазнительна.



Фломастерами можно вести штрихи по форме круглых предметов.



М. Бранштейн точными штрихами углем с растиркой изобразил фотоаппарат.

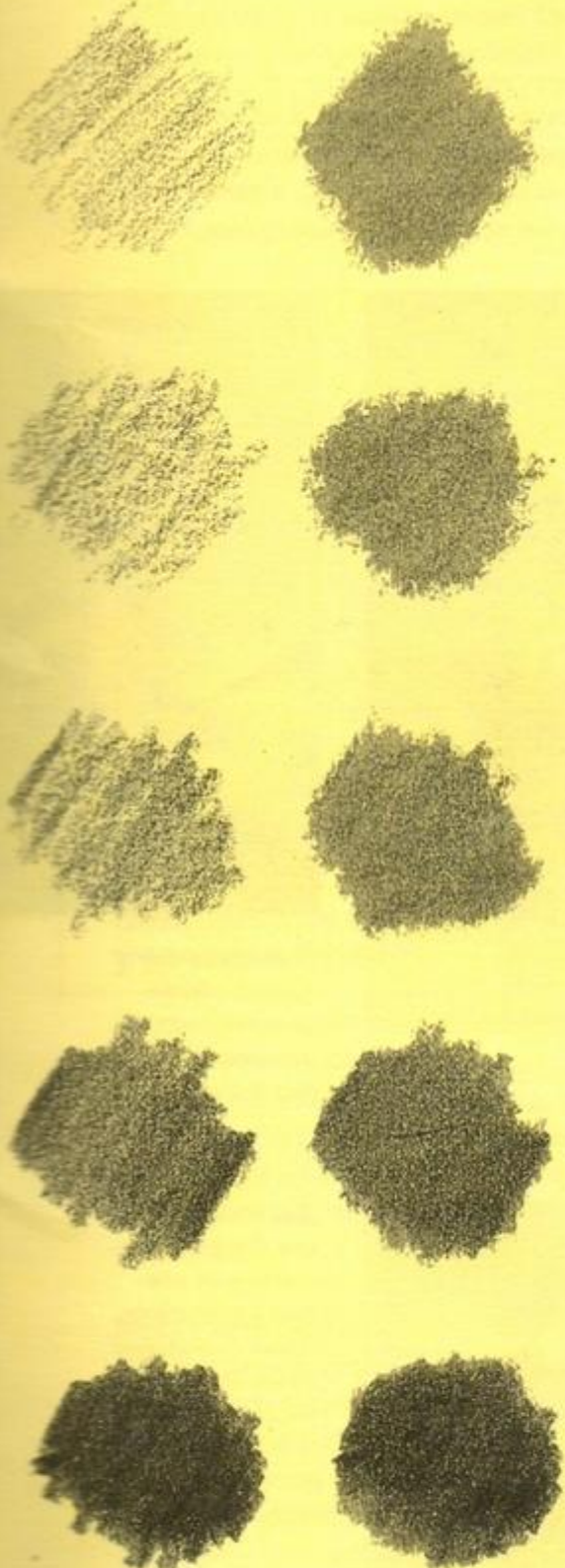
Стиль

Каждый из рассмотренных выше материалов, равно как и своеобразная манера художника, способствуют созданию оригинальных произведений. Натюрморты, выполненные ма-стерами, выявляют художественные возможности рассмотренных средств и материалов.

Натюрморт

НАТЮРМОРТ
И МАТЕРИАЛЫ
ДЛЯ РАБОТЫ

Работа
различными
материалами

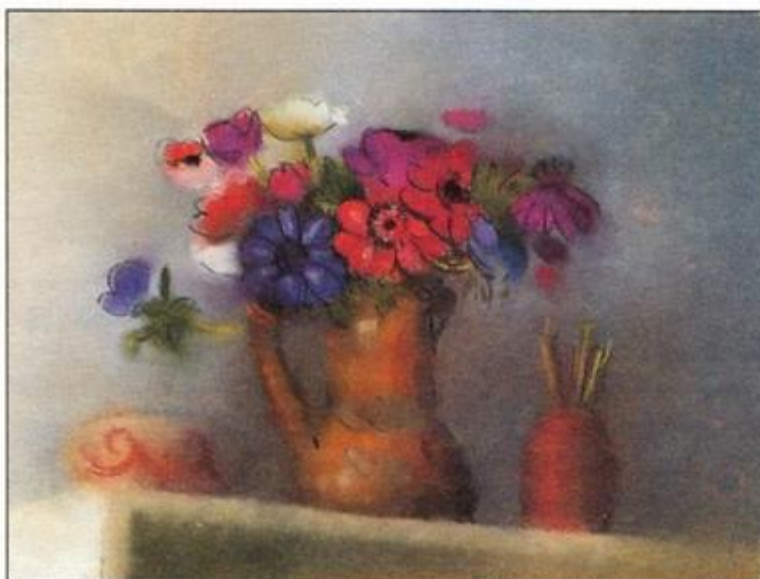


Мягким графитовым карандашом можно передать различные оттенки путем изменения нажима на бумагу или растушевая штрихи.

Пастель

Пастель, объединяя в себе возможности как графической, так и живописной техник, является идеальным средством для работы над натюрмортом, поскольку с помощью светотеневой моделировки позволяет добиваться реалистичной передачи объемности предметов.

Общеизвестны светотеневые свойства пастели, используемые в тональной технике.



Особенности пастели

Пастель, выпускаемая в форме цилиндрических или квадратных в сечении палочек либо карандашного грифеля, является мягким сухим материалом, который можно сочетать с любым другим сухим материалом, например, углем или сангиной. Способность пастели к растушевке и растирке позволяет выполнять изящные тональные растяжки, создающие светотень и позволяющие реалистично передавать объемность предметов.

Легкие и непрозрачные штрихи и тонировки

При слабом нажиме пастелью на бумагу можно выполнять очень легкие штрихи. При усилении нажима штрихи или тонировка получаются более интенсивные. Обычно для изображения более близких объектов используют более интенсивное тонирование, а для передачи отдаленных поверхностей — менее интенсивное. Силуэты ближних предметов разрабатываются энергичными штрихами, а более отдаленных — легкими и тонкими.

Цвет наброска

Чтобы работа выглядела аккуратно, набросок лучше всего делать тем же цветом, которым будет выполнено тонирование.

Цвет бумаги

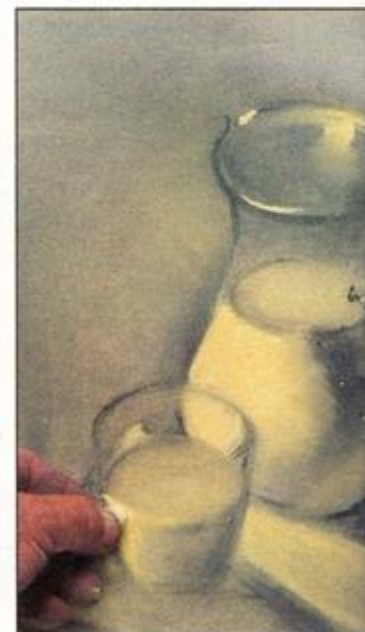
Работая пастелью, можно выбирать любой из множества цветов бумаги. Цвет бумаги в натюрморте можно использовать на участках, не покрытых пастелью, а также там, где она наносится легким полупрозрачным слоем.



Цвет бумаги может облегчить работу при изображении некоторых поверхностей, например, этих металлических предметов.



При включении цвета бумаги в колористическое решение работы художнику удастся максимально использовать возможности пастели.



Последние правки обычно конкретизируют участки световых бликов.



Для концентрации внимания именно на цветах их тонирование выполнено очень интенсивно. На другие предметы цвет нанесен очень легко.

Натюрморт

НАТЮРМОРТ
И МАТЕРИАЛЫ
ДЛЯ РАБОТЫ

Пастель

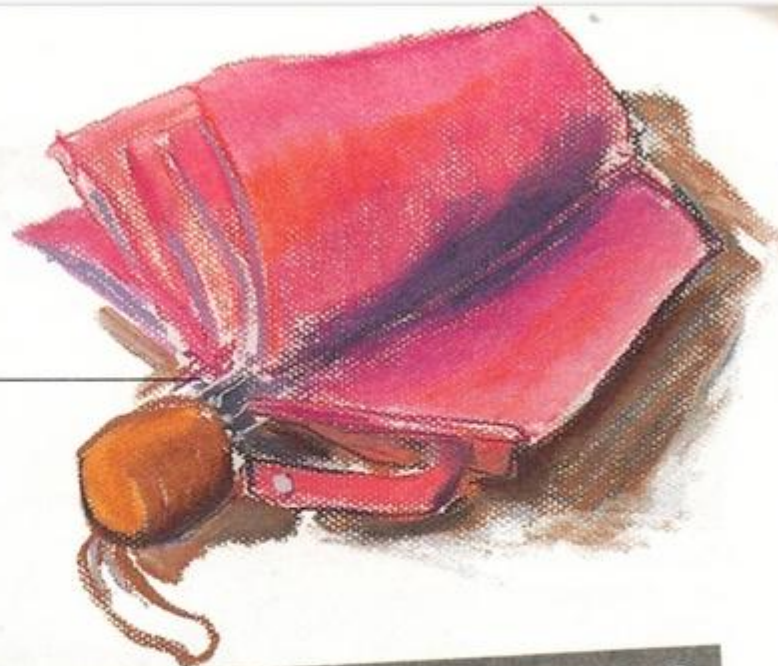


Для того чтобы работа пастелью была выполнена аккуратно, набросок следует делать тем же цветом, который затем будет использован в работе.

Особенности пастели позволяют работать одновременно над наброском и цветовым решением.

Выразительность штриха

С приобретением опыта работы пастелью у вас появятся смелость и уверенность, а штрихи станут выразительными и определенными.



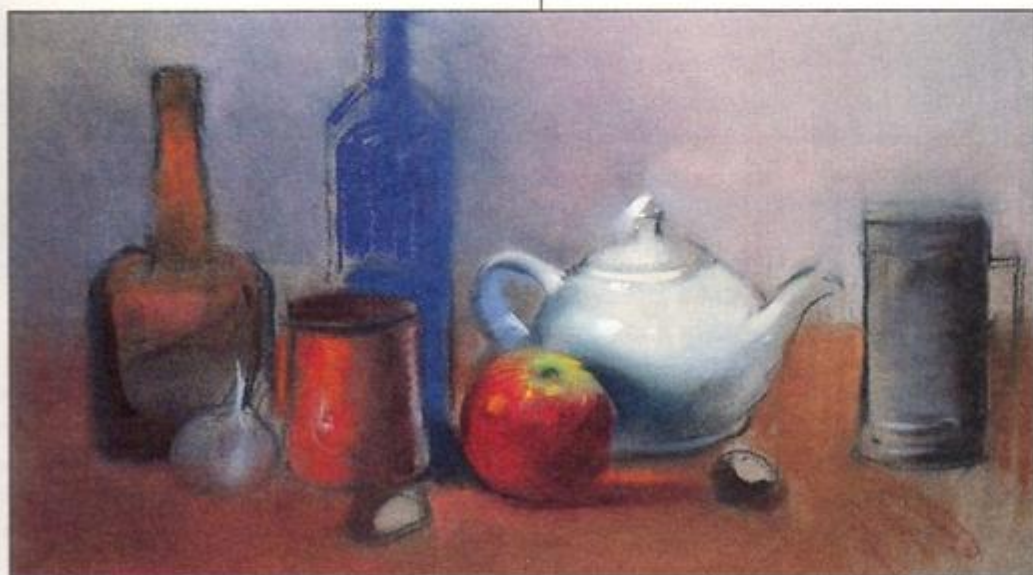
Продуманная работа

Работа пастелью требует постоянного анализа. Сначала на отдельные участки наносят локальные цвета, которые растушевывают и растирают, затем сверху снова наносят локальные цвета, их снова растушевывают и растирают, и так последовательно слой за слоем. При достижении желаемого результата в конкретном месте натюрморта следует остановиться и больше его не касаться.



Сначала наносят локальные цветовые тона.

Затем их растушевывают и растирают, создавая цветовые растяжки. Затем снова наносят цветовой тон и при необходимости снова применяют растушевку и растирку.



Сохранение отдельных участков бумаги

При работе пастелью определенные участки бумаги, соответствующие наиболее освещенным частям предметов, следует оставлять нетронутыми, и на них не должно быть исправлений, которые могут исказить результат.

Места бликов. Местам бликов на предметах необходимо уделять особое внимание. Передача светотени подразумевает адекватное изображение цветовых тонов и оттенков, которые создаются освещением. Грамотное изображение бликов усиливает впечатление объемности предметов.

Растушевка и растирка

Растушевка и растирка слоев пастели используются для моделирования формы. При этом путем изменения нажима на бумагу происходит растяжка цвета или ряда цветов. Таким образом добиваются передачи объемности предмета. При этом особое внимание необходимо обращать на характер цвета и тона модели.

Для растушевки и растирки обычно используют палец. Специальный инструмент-растушевка, как указывает само название, обычно применяется для изображения различных оттенков, создаваемых освещением на предметах, т.е. с помощью растушевки можно передать светотень.

Практический совет

Использование фиксатива

Применение фиксатива поверх изображения, выполненного пастелью, иногда изменяет его колорит и создает пятна в местах, где образовался избыток жидкости. Но научившись им пользоваться, можно его применять, например, для фиксирования определенного слоя (если нужно, чтобы он не смешивался с последующим слоем) или для усиления свойства сцепления бумаги с порошком пастели.



При использовании фиксатива в процессе работы пастелью можно увеличить свойство сцепления бумаги с порошком или избежать смешивания нового слоя краски с предыдущим.



Пальцами можно смоделировать форму и объем глиняной чашки.



Растушевку можно использовать для локальных доработок.

Натюрморт

НАТЮРМОРТ
И МАТЕРИАЛЫ
ДЛЯ РАБОТЫ

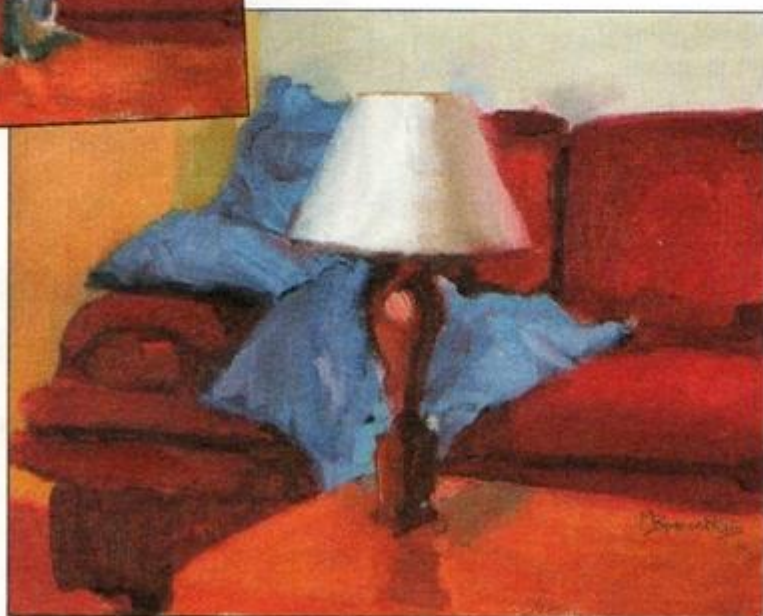
Пастель

Масляные краски



Начинать работу можно с нанесения на весь холст подмалевка сильно разбавленной краской, выбирая соответствующий цвет для каждой зоны натюрморта согласно линиям предварительного наброска.

Только после полного высыхания тонкого слоя разбавленной краски на него можно наносить более густую краску.



Особенности масляных красок

Основой масляных красок является масло, которое высыхает при окислении. Принимая во внимание, что нижние слои красок высыхают медленнее, чем верхние, чтобы не допустить образования трещин следует всегда толстые слои краски наносить на тонкие. Для первых мазков масляную краску необходимо сильно разводить смесью скипидара с льняным маслом в соотношении 1:1. Краска, достаточно разбавленная для первых мазков, прекрасно ложится на чистый холст.

Время высыхания

При работе масляными красками необходимо дожидаться высыхания каждого слоя.

Направление мазков в единстве с точным выбором цвета и тона создает объемное и достоверное изображение этого керамического кувшина.



Нанесение одного слоя поверх другого

Масляными красками можно писать «сырым» слоем по сырому, т.е. работать поверх еще не высохшего слоя другой краской. При этом неизбежно происходит определенное смешивание обоих цветов. Это один из способов смешивания цветов непосредственно на холсте, а не на палитре. Таким образом можно создавать очень яркие тона с переходами, которые служат для передачи объемности предметов.

Если густая и непрозрачная масляная краска наносится поверх сухого слоя другой краски (сырая по сухой), смешивания не происходит. Но нанесение слоя прозрачной краски поверх высохшей краски дает оптическое смешивание цветов. Этот эффект можно использовать для смягчения общего тона предметов.

Растирка выполняется сухой кистью с очень небольшим количеством краски поверх сухого слоя краски. Этот метод используют для изображения бликов или для смягчения цвета «сухим» способом.

Передача объемности предмета

Для передачи объема фрукта или кувшина следует обдумать цветовое решение. Каждый мазок наносится соответствующим цветом. Использование одного, без оттенков, цвета на всей поверхности (обычная ошибка начинающих) приводит к плоскостности изображения. Объемность можно передать только путем непрерывных поисков правильного тона в процессе соответствующего смешивания цветов.

Необходимо подбирать конкретный цвет и тон для каждого мазка. Только так можно передать объемность предмета.



Натюрморт

НАТЮРМОРТ
И МАТЕРИАЛЫ
ДЛЯ РАБОТЫ

Масляные
краски

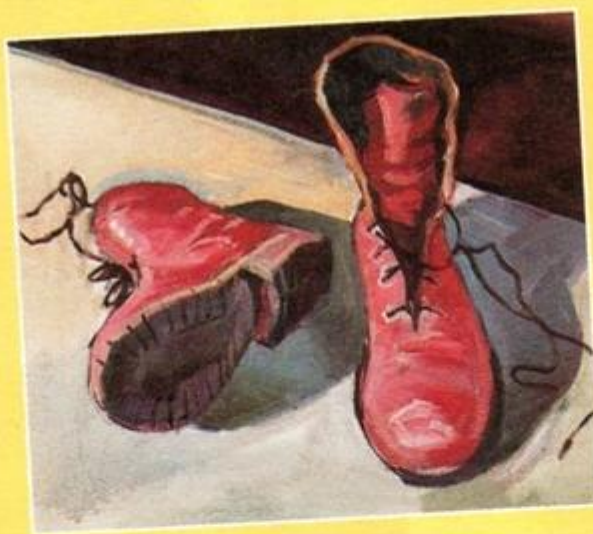
Практический совет

Сеансы работы

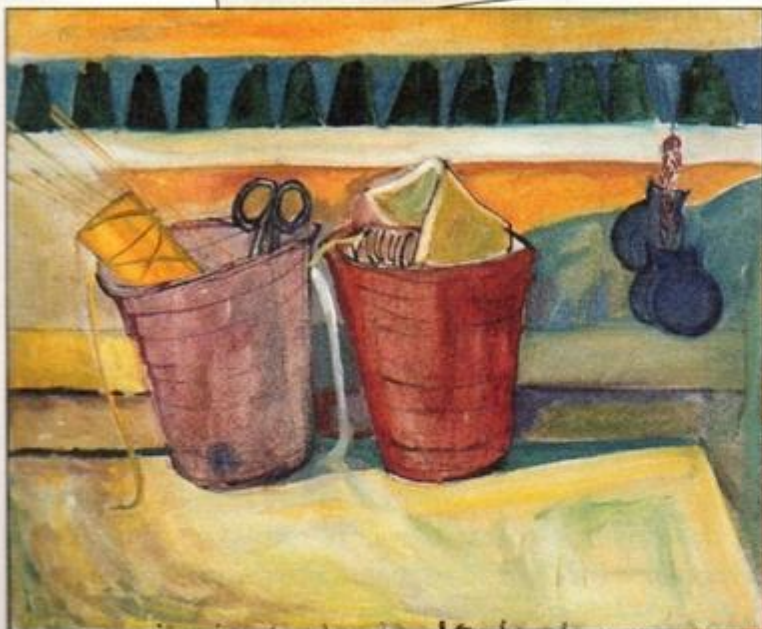


Следуя линиям наброска, во время первого сеанса работы на холст наносят сильно разбавленную краску.

Во время второго сеанса для придания изображению необходимой пространственной глубины уточняются цветовые и контрастные отношения, прорабатываются освещенные и затененные участки с соблюдением тональных различий.



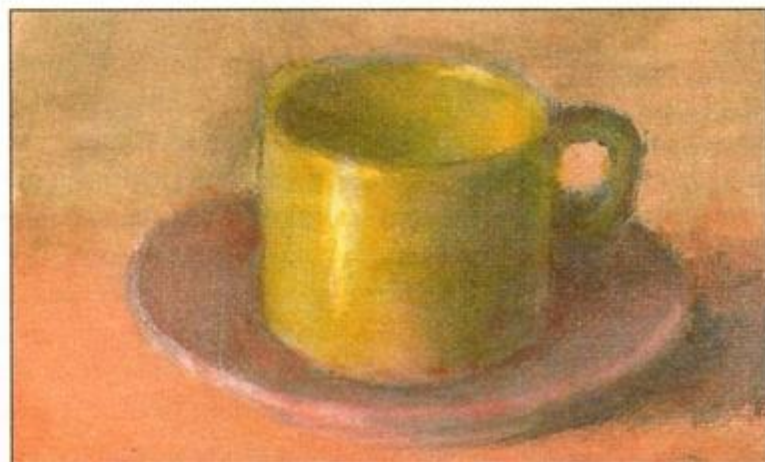
Основные объекты натюрморта изображены с использованием слоя очень густой масляной краски.



Фон, в данном случае стена, выполнен очень прозрачным слоем краски для достижения необходимого контраста.

Работа прозрачными масляными красками

Масляными красками можно работать, сохраняя их прозрачность. Для сохранения прозрачности в очень тонком слое можно добавить к краске немного льняного масла. Сквозь подобные тонкие слои просматривается цвет нижнего слоя. Для достижения эффекта визуального смешивания цветовых слоев тонкий прозрачный слой краски наносится поверх другого, высохшего слоя. Нанесение тонких прозрачных слоев (лессировка) используется для изменения цветового решения предмета.



Контрастность

Между прозрачными и непрозрачными слоями масляной краски можно добиться необходимой контрастности. Сильно разбавленная масляная краска становится очень прозрачной, и сквозь нее просматривается фактура холста. Густая краска непрозрачна, ее обычно используют для передачи объемности предмета. В этом случае предмет зрительно выступает вперед. Моделируя форму цветом и толщиной красочного слоя, более отдаленные и второстепенные объекты натюрморта можно изображать тонким слоем краски.

Один из приемов масляной живописи — контраст, создаваемый густым и прозрачным слоями.

Масляные краски известны своим блеском и кроющей способностью, а также эффектом лессировки (нанесение тонких прозрачных слоев). Применяя их, можно моделировать форму любого предмета.

Натюрморт

НАТЮРМОРТ
И МАТЕРИАЛЫ
ДЛЯ РАБОТЫ

Масляные
краски

Приемом «алла прима» можно работать, заранее загрунтовав холст быстросохнущими акриловыми красками.

Живопись «алла прима»

1
Можно подгото-
вить чистый
холст с помощью
разбавленной
масляной краски,
не делая набро-
ска (1). При высы-
хании этого пер-
вого слоя можно
писать «алла
прима» непо-
средственно по
этому слою (2).

Масляными красками можно писать не только много-
слойным способом. Существует техника «алла при-
ма» (ит. alla prima), позволяющая выполнять картину
(или ее фрагмент) за один сеанс, до высыхания кра-
сок. Этот способ стал широко распространенным
в XIX веке благодаря творчеству импрессионистов.

Быстрый способ подразумевает грунтовку чистого
холста акриловыми красками, которые очень быстро
сохнут. Работая поверх грунтовки масляными красками,
необходимо уделять большое внимание каждому мазку,
его цвету, тону и направлению.

Холст, загрунтованный масляными красками, сохнет
значительно дольше. Использование специальных мате-
риалов с добавлением сиккатива для быстрого высыха-
ния может отрицательно сказаться на качестве работы.



2



Применение белил

Белый цвет добавляют к другим
цветам для получения светлых
цветовых тонов. Для того чтобы при
смешивании не получались тусклые
и мрачные тона, к ним добавляют
более светлый цвет, как правило,
белый. Для изображения бликов бе-
лый цвет смягчают и оттеняют путем
добавления соответствующего
цвета.

При работе с моделью в основ-
ном в тусклых цветовых тонах к труд-
ности выбора готовых цветов, кото-
рые приходится смешивать,
добавляется опасность произволь-
ного придания им сероватого оттен-
ка. Белый цвет добавляют к ним
только на палитре, путем постепен-
ного приближения.



Белый смешива-
ют с другими
цветами для соз-
дания бликов
и получения
светлых тонов.

В натюрморте,
который пишет-
ся в основном
тусклыми (блек-
лыми) цветовы-
ми тонами, бе-
лый цвет
необходимо ис-
пользовать с ос-
торожностью,
чтобы не при-
дать краске се-
рый оттенок.

Значение рисунка

При работе масляными красками очень легко исказить формы изображае-
мых предметов. Слишком толстый мазок может зайти за границы, наме-
ченные в наброске, слияние цветов может нарушить контур и т.д. Поэтому
нужно постоянно контролировать себя и следовать начальному рисунку.
Как правило, ошибки сразу же бросаются в глаза, особенно те, что нару-
шают достоверность изображения. Не столь важно, если цветок изобра-
жен более светлым или более крупным — это приемлемо. Значительно
хуже, если изображенная табуретка «падает» или кувшин не стоит
на поверхности стола.

Натюрморт

НАТЮРМОРТ
И МАТЕРИАЛЫ
ДЛЯ РАБОТЫ

Масляные
краски

Пастозные мазки масляными красками

Один из основных способов работы масляными красками — это нанесение пастозных мазков. Для этой цели идеально подходит шпатель, который можно использовать и для выскабливания краски. Кистью можно нанести сочные мазки, при этом следы от щетины позволяют создать интересную фактуру.

Инструменты должны использоваться правильно. Умелый мазок, помимо добавления цвета, служит для передачи конкретного объема. Шпателем, нанося большое количество краски, можно выровнять и создать гладкую поверхность. Каждый инструмент следует использовать в нужный момент в зависимости от поставленной задачи.



Пастозные мазки можно наносить шпателем.



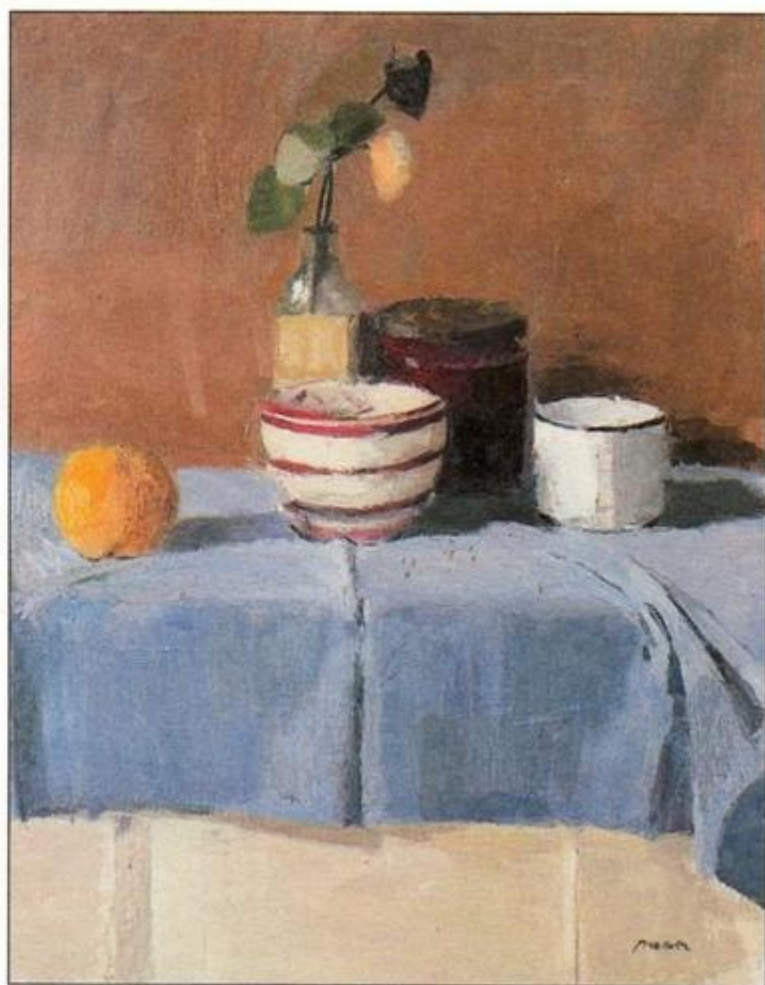
Здесь пастозные мазки наносятся кистью.

Рисунок как технический прием

Когда рисунок выполняется с большой точностью и очень детально, он представляет собой почти законченную монохромную работу, а не просто наметку основных линий. Детальный рисунок можно выполнить с общей тональной проработкой. Уголь, чтобы не загрязнять холст, можно закрепить скипидаром, а после того как он высохнет, устранить погрешности. Чтобы сохранить столь точно выполненный рисунок, можно использовать прозрачные краски. Первый слой, хоть и тонкий, должен быть достаточно густым, чтобы не оставлять подтеков, которые могли бы закрыть рисунок.

Исправления

Масляные краски, пока они не высохли, всегда можно удалить. Для этого используют хлопчатобумажную тряпку, чистую и сухую кисть, шпатель и даже ластик. Высохшую масляную краску удалить практически невозможно. В случае пастозных мазков можно лишь осторожно потереть наждачной бумагой или соскоблить, а затем закрыть это место толстым слоем краски.



Краски, нанесенные уверенными пастозными мазками, передают объем и текстуру очень выразительно.



Если вы собираетесь в качестве основы использовать детально проработанный рисунок, то его следует закрепить скипидаром. После его высыхания удалить имеющиеся погрешности можно ластиком.



Первый слой наносится сильно разведенной краской (но не настолько, чтобы оставлять подтеки). С каждым мазком, используя тщательно разработанный рисунок как ориентир, добавляют соответствующий цвет и тон.



Детальный рисунок, лежащий в основе этой работы, делает ее очень реалистичной.

Натюрморт

НАТЮРМОРТ
И МАТЕРИАЛЫ
ДЛЯ РАБОТЫ

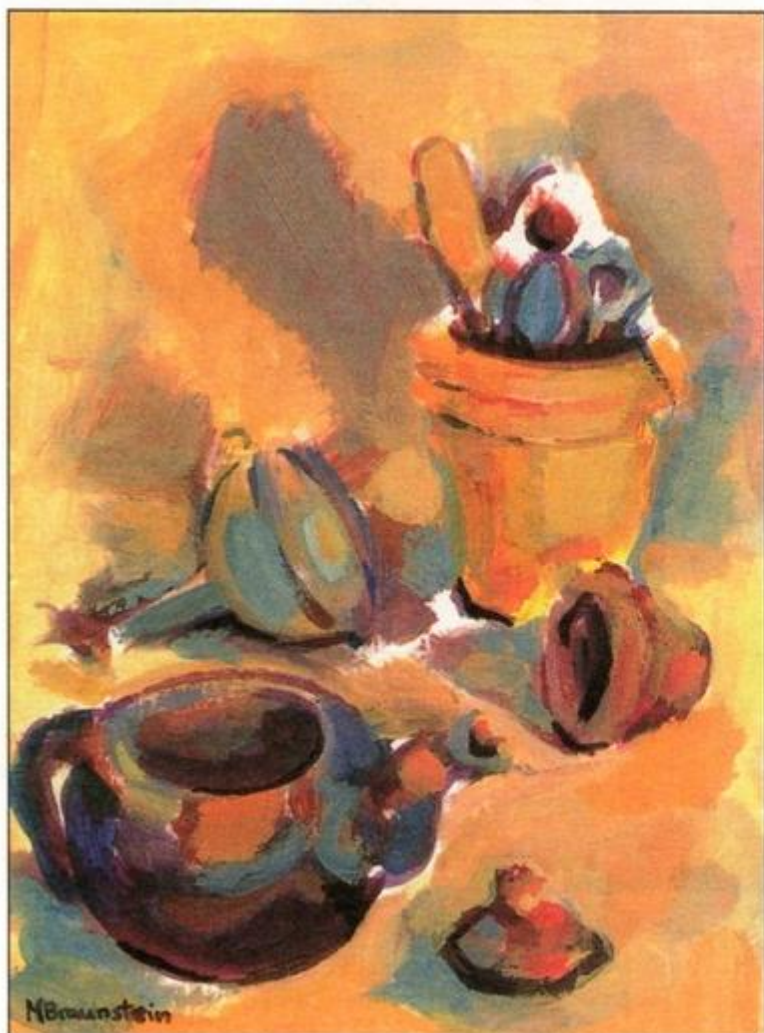
Масляные
краски

Акриловые краски

Акриловые краски универсальны. Их можно использовать при работе над натюрмортами в технике акварели, гуаши и масляных красок.

Порою, рассматривая готовую работу, акриловые краски можно спутать с этими материалами.

Бумага является прекрасной основой для работы акриловыми красками. М. Бранштейн. «Шарф».



Акриловыми красками можно писать так же, как, например, гуашью, то есть кроющим непрозрачным слоем.

Как выбрать основу

При работе акриловыми красками в качестве основы можно взять бумагу, картон, дерево или холст. Поверхность основы должна быть чистой, без жирных пятен и обладать свойством сцепления с краской.

Особенности акриловых красок

Если взять акриловые краски непосредственно из тюбика и нанести их кистью на основу, то образуется гладкое пятно. По своей плотности акриловые краски похожи на масляные, но результат письма сильно отличается. При необходимости, чтобы добиться большего сходства с масляными красками, то есть, чтобы получаемая поверхность не была такой гладкой, следует смешать краску с акриловым растворителем (разбавителем). При увеличении прозрачности или плотности краски (или одновременно того и другого) можно добиться передачи большей глубины изображения. Когда же эти краски используют как гуашь, то есть как непрозрачную краску, наносимую тонким слоем, акрилового растворителя требуется совсем немного. Акриловые краски по сравнению с акварельными имеют то преимущество, что не поддаются воздействию света и воды после высыхания. Для получения эффекта акварели к акриловым краскам следует добавить много растворителя, а также несколько капель воды, чтобы сделать их более жидкими.

Первые мазки

Акриловые краски высыхают очень быстро. Из-за этого, а также из-за необходимости добавлять растворитель, первые натюрморты, выполняемые начинающими художниками, могут выглядеть очень плоско (то есть без передачи объемности предметов). С практикой к вам придут необходимые навыки, и вы научитесь использовать преимущества акриловых красок.

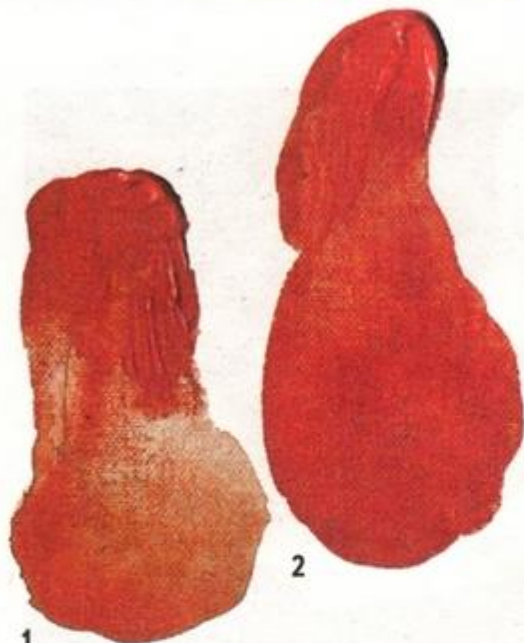
По мере смешивания красок на палитре необходимо добавлять соответствующий растворитель или гель. Работать надо быстро.



Натюрморт

НАТЮРМОРТ
И МАТЕРИАЛЫ
ДЛЯ РАБОТЫ

Акриловые
краски



Акриловые краски можно смешивать с небольшим количеством воды (1), при этом они сохраняют невосприимчивость к свету и воде, как и при разбавлении акриловым растворителем (2).

Цвет для каждого мазка необходимо тщательно подбирать, иначе изображение предметов не получится объемным.



Акриловыми красками можно работать в технике, напоминающей акварельную живопись.



К акриловым краскам можно добавлять прозрачный уплотняющий гель.

Прозрачные акриловые краски

Прозрачными акриловыми красками, сильно разведенными растворителем и водой, можно работать как акварелью. При этом следует выбирать не очень впитывающую бумагу. Интересные результаты получаются на холсте, на котором можно создавать живописные подтеки.

Увеличить прозрачность акриловых красок можно, добавив к ним густой прозрачный гель, но в таком случае эффект акварели или масляных красок уже не достигается. Эта особенность акриловых красок позволяет создавать особую текстуру, например, передавать легкость лепестка цветка.



Применение клейкой бумажной ленты необходимо для того, чтобы сохранять чистыми определенные участки основы. Об этом не следует забывать, нанося первые мазки.



Работа приобретает более законченный вид по мере нанесения слоя за слоем. При чередовании прозрачных слоев с густыми непрозрачными изображение приобретает пространственную глубину.



Акриловые непрозрачные краски имеют большую кроющую способность, как видно на этом натюрморте. Светлые непрозрачные цветовые тона на черном фоне дают эффектный контраст.

Последовательность нанесения слоев

Используя универсальные свойства акриловых красок, ими можно работать в технике прозрачной акварели и одновременно наносить непрозрачные густые слои. При наблюдении за моделью необходимо продумать последовательность использования этих свойств. В натюрморте применение акриловых красок в технике акварели интересно для изображения фона, т.к. при этом создается контраст с предметами первого плана и достигается большая глубина изображения.

Сохранение. При работе над натюрмортом акриловыми красками для сохранения чистыми определенных участков бумаги полезно использовать клейкую бумажную ленту. Следует также сохранять места бликов или контуров объектов.

Акриловые краски с наполнителями

Акриловыми красками можно работать в разных видах техники. Часто их ассоциируют с движением художников-авангардистов, фантазия которых не знает границ. Для того чтобы добиться очень густого и непрозрачного слоя, краски нужно смешать с небольшим количеством растворителя и наполнителями типа пемзы. Густые кроющие слои, наносимые кистью или шпателем, дают интересные результаты. Акриловыми красками можно изобразить любую фактуру поверхности предметов, а также их используют в технике коллажа. Различные вырезки, наклеенные на основу, передают пространственную глубину изображения.



1. Для этого натюрморта в технике коллажа используются куски ткани.



2. Пример использования непрозрачных акриловых красок.



3. Детали первого плана приобретают реальную объемность.

Практический совет

Как подготовить краски

Акриловые краски по мере использования смешивают с соответствующим растворителем. На рабочей палитре для растворителей следует иметь несколько емкостей. Обычно одну используют для акрилового растворителя, другую — для геля (отвердителя, уплотнителя), а третью — для воды (которая применяется при смешивании красок и для очищения кисти).

Натюрморт

НАТЮРМОРТ
И МАТЕРИАЛЫ
ДЛЯ РАБОТЫ

Акриловые
краски

Акварель

Достоинство акварельной живописи состоит в свежести и прозрачности красочного слоя. Жанр натюрморта позволяет использовать эти достоинства в полной мере.

Угол наклона основы

Очень жидкая акварель под действием силы тяжести накапливается внизу основы. Чтобы избежать этого, доску с закрепленной бумагой следует располагать почти в горизонтальном положении. Легкий наклон доски позволит акварели легко растекаться по бумаге, а излишки влаги в нижней части работы можно удалить промокающей бумагой.

Начинающим художникам лучше всего при работе акварелью использовать небольшое количество воды. Краску наносят кистью так, чтобы не нарушать границы наброска. Не следует наносить новый цветовой слой близко или поверх еще влажного пятна.



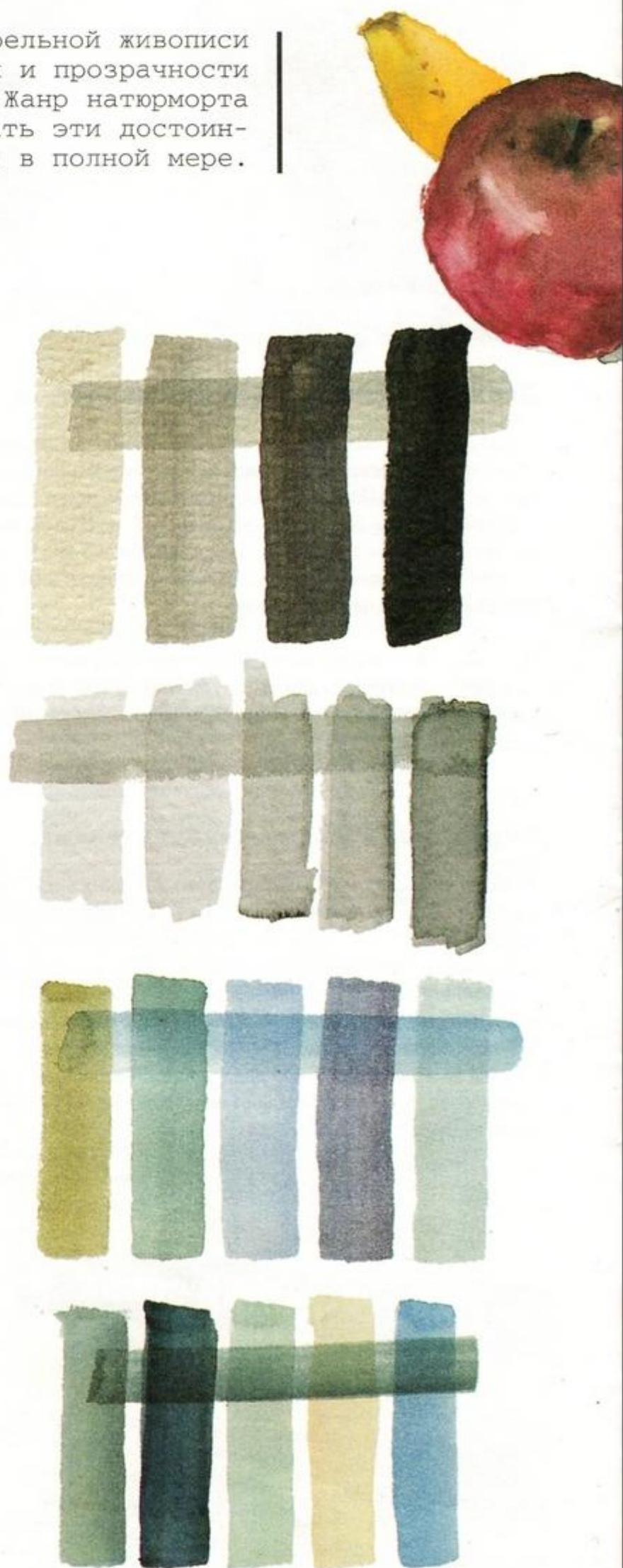
Техника акварели позволяет создавать реалистические изображения.

Изображение предмета

Каждый предмет имеет свои цветовые оттенки, а также падающую тень. Работая акварелью, при добавлении воды в больших или меньших количествах, создают различные тона. Смешивать цвета для получения нужного цветового тона можно непосредственно на палитре или путем нанесения слоев один поверх другого («сырым» по сухому).

Соответствующая основа

Следует выбирать тип бумаги, наиболее соответствующий технике акварели. Работа с большим количеством воды требует использования впитывающей и не деформирующейся бумаги. А при использовании минимального количества воды можно выбрать бумагу меньшей впитываемости. Фактура бумаги, ее зернистость имеют большое значение для работы любыми материалами, а прозрачность акварели позволяет воспринимать все детали ее рельефа.



Различные цвета или тона можно получить двумя путями: смешивая краски с водой в чашечке или нанося один слой поверх другого, сухого, непосредственно на бумаге.

Натюрморт

НАТЮРМОРТ
И МАТЕРИАЛЫ
ДЛЯ РАБОТЫ

Акварель

Акварельными красками можно изображать предметы натюрморта, как, например, эти фрукты, прозрачными цветами и цветовыми тонами.

Последовательность работы

При письме акварелью большое значение имеет последовательность работы. Используя способ «сырым по сухому», начинать следует с нанесения краски фона сверху вниз. Краской постепенно покрывают всю поверхность, начиная слева и продвигаясь направо. Чтобы избежать прикосновения рукой к влажной основе, краску наносят вновь слева направо, начиная с того места, где она уже высохла. И так продолжается до тех пор, пока не будет закрашена вся поверхность.



Начиная работать акварелью, можно использовать «сухой» способ, то есть нанесение мазков на чистую сухую бумагу.

Первый натюрморт

При работе над натюрмортом можно использовать любую технику акварели. Для начала рекомендуется применять способ нанесения «сырой» акварели по сухому. Первоначальный набросок лучше делать карандашом, очень слабыми штрихами. Каждое пятно нужно наносить очень осторожно, чтобы не нарушать границы наброска, и терпеливо ждать, пока не высохнет краска, прежде чем продолжать работу.

Тона и смешивание цветов. При написании натюрморта следует наносить каждый мазок соответствующего цвета и тона. Конечно, с первыми мазками это может не получиться. При необходимости получить другой цвет или тон путем нанесения краски поверх предыдущего слоя важно, чтобы второй слой был тоже прозрачным.

«Сохранение белого» при «сухом» способе

Когда работают с небольшим количеством воды, сохранять определенные участки чистой основы для изображения бликов достаточно легко. Для того чтобы эти участки оставались чистыми до конца работы, необходимо точно обозначить их контуры.



Места бликов должны сохраняться чистыми.



Эти незакрашенные участки должны сохраняться в процессе всей работы.

Как наносить слои один на другой

При работе акварелью способом «сырым по сухому» следует очень деликатно касаться поверхности сухого пятна кистью только один раз.

Значение фона

Фон обычно представляет собой довольно большую поверхность заднего плана. Чтобы его покрыть за один прием, следует приготовить достаточное количество акварельной краски. Поверхность покрывают мазком за мазком, не допуская высыхания краски по краям, чтобы следующий мазок соединялся с предыдущим. Следует помнить, что акварель, нанесенная по сухому слою, может создать нежелательные резкие цветовые переходы.

Здесь представлены образцы цветов, которые можно получить методом нанесения слоев один на другой. Для сохранения прозрачности акварели всегда сначала наносится светлый тон.

Натюрморт

НАТЮРМОРТ
И МАТЕРИАЛЫ
ДЛЯ РАБОТЫ

Акварель

Фон

Работа, выполненная акварелью, всегда отличается особой прозрачностью, и это надо учитывать при создании натюрморта. При написании фона по сухой или заранее увлажненной бумаге достигаются совершенно разные живописные эффекты. Сначала следует попробовать на небольшом участке бумаги метод работы «сырым по сырому».

Акварель и влажность

По мере приобретения навыков написания натюрморта можно убедиться в значении фактора влажности. Мазок, нанесенный на влажное, полувлажное или сухое пятно, дает совершенно разные результаты.



При нанесении краски на сухую бумагу она растекается с трудом.

Разноцветные пятна

Очень интересные результаты дает метод акварели «по сырому». Мазок, нанесенный на заранее увлажненную бумагу, растекается и не держит границы конкретного контура, как это бывает при работе с сухой бумагой. А при смешивании цветов на влажной бумаге получается более живописный результат. Использование этого метода дает, несомненно, самые удивительные результаты.

Сохранение чистыми участков бумаги при работе с большим количеством воды

При работе акварелью с большим количеством воды очень трудно сохранять чистыми участки бумаги, соответствующие бликам или наиболее освещенным зонам. В таком случае эти участки защищают жидким лаком. После его полного высыхания эту зону можно увлажнять водой или разведенными акварельными красками.

Когда вся работа высохнет, кончиком ногтя нужно поддеть край пленки и таким образом удалить ставший ненужным лак.

При нанесении мазка на сухое пятно цвета не смешиваются.

Практический совет

Смешанный фон

Почему фон для натюрморта обычно выполняют путем нанесения акварельных красок «по сырому»? При умелом использовании этого метода можно добиться очень эффектных переливов цветовых тонов и удивительных тоновых растяжек. Этот метод является контрастом методу «по сухому», который используется для изображения объектов натюрморта.



Если фон для натюрморта выполняется методом «по сырому», то сначала следует увлажнить водой бумагу по линиям наброска, изображающим предметы.



При нанесении разбавленной краски кистью получаются интересные разноцветные пятна.



Для сохранения белого участка бумаги перед ее увлажнением можно применить жидкий лак. Следует подождать, пока он полностью высохнет.



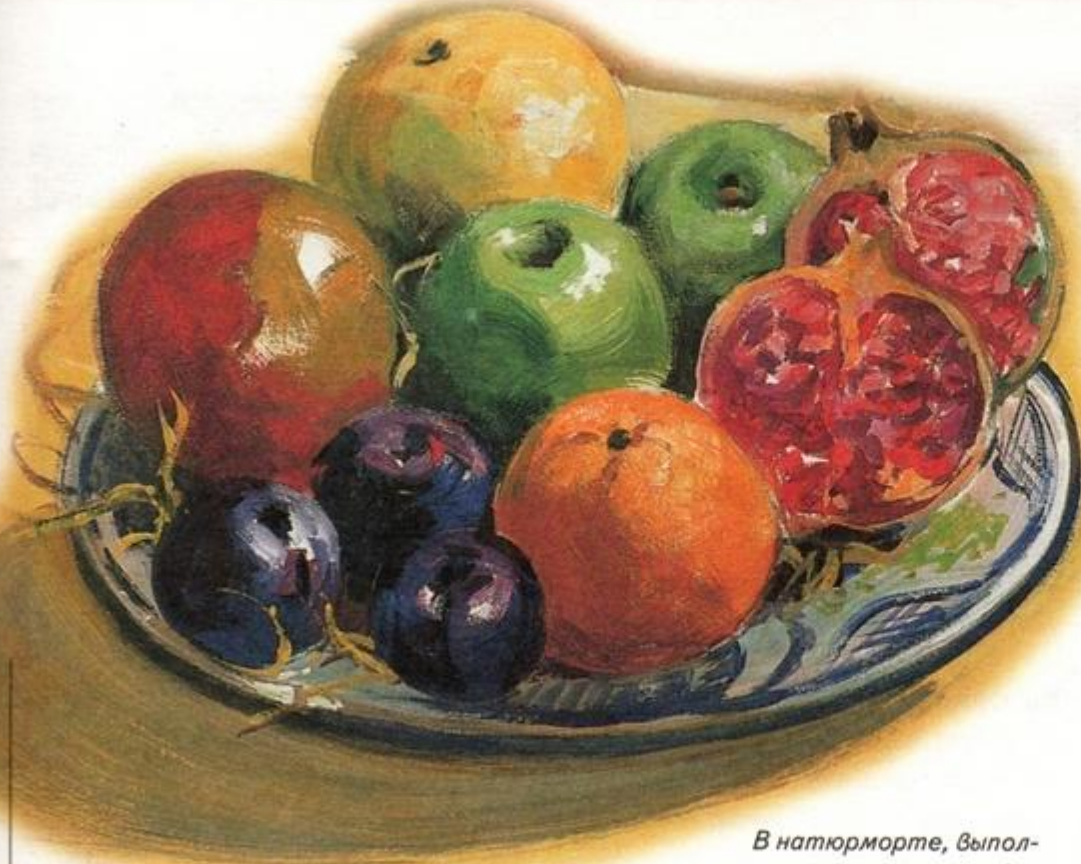
При нанесении акварельной краски, какой бы жидкой она ни была, защищенный участок бумаги не окрашивается. Прежде чем удалить защитную пленку, следует подождать, пока бумага высохнет.

Натюрморт

НАТЮРМОРТ
И МАТЕРИАЛЫ
ДЛЯ РАБОТЫ

Акварель





Много краски, мало воды

Чем больше берется краски и чем меньше добавляется к ней воды, тем более непрозрачным и кроющим получается мазок. При этом методе без использования основного свойства акварели — ее прозрачности — результат напоминает работу гуашью.

В натюрморте, выполненном гуашью, выявлена округлость изображаемых форм.

Написание натюрморта техникой «по сырому»

Чтобы не заходить за контуры, определенные наброском, можно увлажнять водой только поверхности изображаемых предметов. Мазки наносят чистой краской или смешанной на палитре. Влажность бумаги позволяет смешивать краски непосредственно на основе.

Технику «по сырому» можно применять для изображения отдельных предметов натюрморта. Сначала нужно увлажнить эти участки водой. Различные цвета смешиваются при нанесении мазка за мазком, образуя многообразие растяжек.



Тональный (оттеночный) натюрморт

При написании акварелью тонального натюрморта с детальной проработкой объема и формы основной задачей является тональное разграничение участков света и тени. Моделирование формы предметов осуществляется постепенно, путем смешивания золотистых, фиолетовых или голубоватых цветов. Передача объемности предметов достигается постепенным затемнением, созданием различных тонов в самых темных зонах и выделением самых светлых.



Первые мазки для достижения нужного цветового тона.



Объемы прорабатываются с помощью тональных отношений.



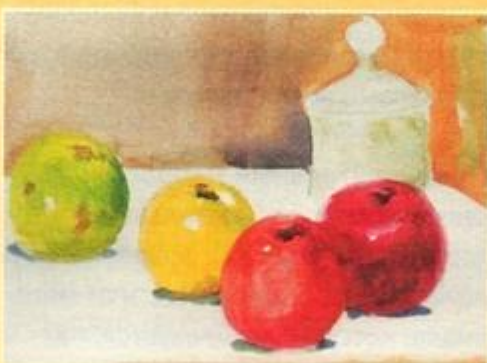
Основным в тональных натюрмортах является изображение собственных и падающих теней.

Колористический натюрморт

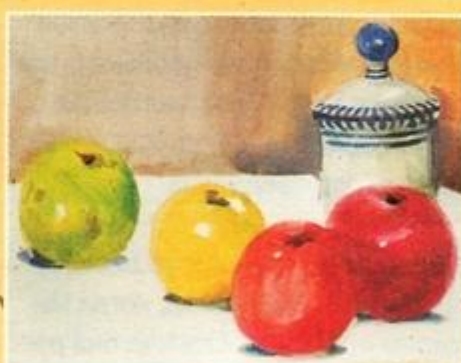
В колористическом (декоративном) натюрморте тени почти не принимаются во внимание. Краски смешиваются непосредственно на бумаге. Цель детального моделирования форм не преследуется, в результате чего колористические работы выглядят чистыми и светлыми.



Колористический метод основан на использовании чистого цвета, без детальной проработки теней.



При меньшем смешивании цвет сохраняет прозрачность и чистоту.



В колористическом варианте натюрморт выглядит ярким и чистым.

Натюрморт

НАТЮРМОРТ
И МАТЕРИАЛЫ
ДЛЯ РАБОТЫ

Акварель



Гармоничная гамма тусклых (блеклых) цветов: состоит из тусклых цветов палитры при их смешивании с любыми другими цветами. Тусклые цвета можно получить путем смешивания двух дополнительных цветов в различных пропорциях (можно добавлять белый цвет в зависимости от материала, которым работают).

Гармоничная теплая гамма: состоит из всех теплых цветов палитры при их смешивании между собой. К теплым цветам относятся желтые, оранжевые, красные, кармин и цвета земли.

Гармоничная холодная гамма: состоит из всех холодных цветов палитры при их смешивании между собой. Холодными цветами являются синие, зеленые и серые.

Гармония: использование цветовой гаммы, которая делает натюрморт удачным по колористическому решению. Различают гаммы теплых, холодных и тусклых цветов.

Кадр: для каждой точки зрения можно определить наиболее гармоничное пространство, ограничивающее обзор.

Композиционная схема: простая фигура — овал, прямоугольник, треугольник и т.д., — составляющая основу натюрморта, в которую можно включить ряд предметов.

Композиционный центр: точка, акцентирующая наш взгляд, когда мы смотрим на модель. Обычно она расположена в зоне «золотого сечения».

Композиция: гармоничное расположение предметов в пространстве помогает создать интересный натюрморт. Для достижения этой цели существует ряд правил: общая композиционная схема, наличие композиционного центра, использование «золотого сечения», сохранение равновесия цветовых масс.

Натюрморт: жанр изобразительного искусства, в котором изображаются неодушевленные предметы, организованные в единую группу.



Постановка: для организации постановки (модели) необходимо пространство для размещения предметов, а также свободное пространство (расстояние не менее 2 м) для наблюдения за постановкой со стороны.

Все объекты натюрморта должны оставаться в одном и том же положении на протяжении всех сеансов рисунка или живописи. Освещение также должно быть неизменным.

В процессе работы размеры и пропорции предметов определяются с одного и того же положения с помощью вытянутой руки.

Предварительный набросок: представляет собой обязательный подготовительный этап для выполнения натюрморта. В зависимости от материала, который используется, набросок выполняют тем или иным

инструментом. В наброске должны быть тщательно проработаны основные линии и определены контрастные отношения.

Равновесие масс: гармоничное расположение предметов натюрморта по их форме, объему и цвету. Поиск равновесия осуществляется тщательным анализом размещения предметов путем передвижения их по горизонтальной плоскости во всех направлениях.

Сочетание разнообразия и единства: условие, обеспечивающее правильный выбор модели. Необходимо развивать оригинальный подход к натурной постановке, внося разнообразие в элементы, составляющие ее единство.



Точка зрения: имеет очень большое значение при работе над натюрмортом. В зависимости от расположения точка зрения может быть фронтальной, боковой и верхней. Перспективное изображение соответствует выбранной точке зрения.

Характеристики предметов: с точки зрения художественного изображения основными характеристиками предмета являются форма, размер, цвет и фактура поверхности.

Натюрморт

НАТЮРМОРТ
И МАТЕРИАЛЫ
ДЛЯ РАБОТЫ

ОСНОВНЫЕ
ПОНЯТИЯ

В этой серии:

- Как писать акварелью
- Как писать масляными красками
- Основы рисунка
- Как писать акриловыми красками
- Как рисовать пастелью
- Как рисовать углем, сангиной и мелом
- Как рисовать цветными карандашами
- Как нарисовать цветы
- Как нарисовать пейзаж
- Как нарисовать воду
- Как построить композицию и перспективу

Учебное издание
КАК РИСОВАТЬ
НАТЮРМОРТ

Зав. редакцией:
Т. Минеджян

Редактор:
Н. Гинзбург

Художественный редактор:
Л. Сильянова

Технический редактор:
Т. Тимошина

Корректор: *И. Мокина*

Компьютерная верстка:
Е. Воронцова

Общероссийский классификатор
продукции ОК-005-93, том 2; 95 3005 —
литература учебная
Санитарно-эпидемиологическое
заключение
№ 77.99.11.953.П.002870.10.01
от 25.10.2001

ООО «Издательство Астрель», 143900,
Московская обл., г. Балашиха,
пр. Ленина, 81

ООО «Издательство АСТ», 368560,
Республика Дагестан, Каякентский р-н,
с. Новокаякент, ул. Новая, д. 20

Республиканское унитарное предприятие
«Полиграфический комбинат имени Я. Коласа».
220600, Минск, ул. Красная, 23.

Содержание

Учимся рисовать натюрморт	1
Предметы натюрморта	2
Компоновка натюрморта	4
Освещение	6
Композиция	8
Изображение	10
Палитра	12
Набросок и материалы для работы	14
Учимся у мастеров	16
Натюрморт и материалы для работы	17
Работа различными материалами	18
Пастель	20
Масляные краски	22
Акриловые краски	26
Акварель	28
Основные понятия	32