

# УГЛУ



40 коп.

ВЕРХНЕ-ВОЛЖСКОЕ КНИЖНОЕ ИЗДАТЕЛЬСТВО  
ЯРОСЛАВЛЬ 1978



И. А. КОВАЛЕВ, И. Б. ПУРИШЕВ

# УГЛИЧ

ПУТЕВОДИТЕЛЬ ПО ГОРОДУ И ОКРЕСТНОСТЯМ

Издание третье

Верхне-Волжское книжное издательство  
Ярославль 1978

91(С13) Ковалев И. А. и Пуришев И. Б.  
К56 Углич. Путеводитель по городу и  
окрестностям. Изд. 3. Ярославль,  
Верхн.-Волж. кн. изд. 1978 г.

128 с.

Книга знакомит с краткой историей и досто-  
примечательностями древнего волжского города.  
Это третье издание, исправленное и допол-  
ненное.

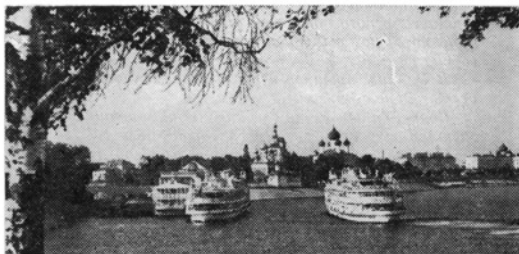
Большое место в нем отведено современному  
Угличу.

Главы, посвященные современному Угличу  
и его истории, написаны историком и краеведом  
И. А. Ковалевым; главы, посвященные архитек-  
турным памятникам, — архитектором И. Б. Пу-  
ришевым.

В конце путеводителя помещены справочный  
материал для экскурсантов и краткий словарь  
архитектурных терминов.

К 20904—001  
М 139—(03)—77 50—77 91(С13)

- © Верхне-Волжское книжное издательство, 1965
- © Верхне-Волжское книжное издательство, 1971
- © Верхне-Волжское книжное издательство, 1978



*Углич — один из старейших городов Верхней Волги. Он живописно раскинулся на высоком волжском берегу, к нему вплотную подходят сосновые леса. История его богата яркими и запоминающимися событиями. Широкой известностью пользуются замечательные памятники древнерусского зодчества, сохранившиеся в городе и его окрестностях.*

*Все приезжающие в Углич с интересом знакомятся с княжескими палатами, построенными пять столетий тому назад, с церковью царевича Димитрия, «что на крови», величественными постройками Воскресенского монастыря, любуются стройными шатрами Успенской церкви, названной народом за стройность и красоту Дивной, с вниманием слушают рассказы о далеком прошлом верхне-волжской земли, о трагической гибели царевича, о «ссылном колоколе», о восстаниях горожан.*

*В залах историко-художественного музея можно познакомиться с экспонатами, рассказывающими о*

революционной борьбе угличан, о строительстве социалистического общества, увидеть образцы продукции, которую выпускают различные предприятия города.

В Угличе прошлое и наша современность соседствуют друг с другом.

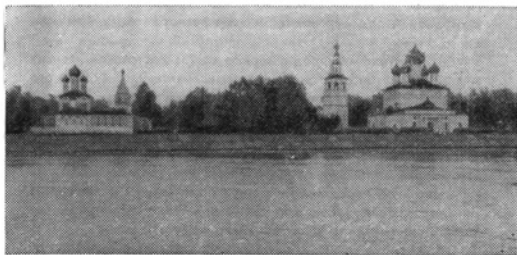
Современный Углич — один из крупнейших промышленных центров Ярославской области, город энергетиков, машиностроителей, сыроделов. Его предприятия выпускают уникальные машины и оборудование, точные приборы и технические камни, наручные часы, пищевые продукты, одежду. Продукция угличских предприятий находит широкое применение в различных отраслях народного хозяйства страны, пользуется спросом и за рубежом...

В Угличе была построена одна из первых волжских гидростанций. Электрическая энергия, вырабатываемая станцией, снабжает город, его предприятия и входит в систему Мосэнерго...

С каждым годом Углич растет и хорошеет, появляются новые многоэтажные дома, школы, магазины.

В Углич можно попасть по Волге на комфортабельном многопалубном теплоходе или стремительном корабле на подводных крыльях; по железной дороге, которая соединяет волжский город с Москвой, по шоссейной дороге, идущей из Ярославля. Шоссейные дороги связывают Углич так же с Ростовом Великим, Рыбинском и другими соседними городами.

Приезжайте в Углич, знакомьтесь с ним!



## ИЗ ПРОШЛОГО

...Основание Углича относится к незапамятным временам. Местные летописи утверждают, что Углич был основан в 937 году посланцем великого князя киевского Яном Плесковичем, прибывшим с дружиной в район Верхневолжья для переписи многолюдного населения и «ради сбора дани».

Десять лет спустя, в 947 году, Ян Плескович просил княгиню Ольгу разрешить ему укрепить то место, где он обосновался. Город был возведен на Яновом поле, что, вероятно, равнозначно Углече-полю.

В 1148 году упоминание об Угличе встречается в Ипатьевской летописи в связи с военными действиями между Киевским, Смоленским и Новгородским княжествами с одной стороны и Ростово-Суздальским — с другой. Из летописи видно, что новгородцы и смоляне опустошали города и села, подвластные ростово-суздальскому князю Юрию Долгорукому. Они двигались по обоим берегам Волги, дошли и до Углече-поля. Об этом же походе сообщает и берестяная грамота, найденная в



Новгороде во время археологических раскопок в 1952 году экспедицией под руководством профессора А. В. Арциховского.

До XIII столетия город входил в состав Ростовской земли. А в 1218 году он стал столицей самостоятельного удельного княжества.

В 1237 году полчища хана Батыя обрушились на русскую землю. Углич был в числе городов, захваченных татаро-монголами: в феврале 1238 года он был разграблен и разрушен, а его жители обложены тяжелой данью или уведены в неволю.

4 марта 1238 года вместе с дружинами других княжеств угличане приняли участие в исторической битве с врагом на берегах реки Сити, что течет недалеко от Углича.

В 1380 году угличская дружина участвовала в Куликовской битве.

В одной из угличских летописей рассказывается, что в 1328 году Углич был куплен московским князем Иваном Калитой у потомков угличского князя Романа. С этого момента история Углича тесно связывается с историей Московского княжества.

Долгое время Угличем управляли потомки Дмитрия Донского. При одном из них, Константине, город снова приобрел такую большую самостоятельность, что в нем даже чеканилась своя монета.

В XIV и XV веках Углич включается в борьбу, которую вела Москва за объединение русских земель. Так, он принял участие в войне Московского княжества с Тверью. В 1371 году город был сожжен войсками тверского князя Михаила, шедшими для завоевания Костромы.

В середине XV века Углич стал центром феодальной войны, тянувшейся двадцать лет (1432—1453). В 1441 году галицкий князь Дмитрий Шемяка начал военные действия против московского князя Василия Васильевича. Но московское войско подошло к Угличу и вынудило Дмитрия Шемяку бежать в Новгород. В 1446 году Дмитрий Шемяка неожиданно захватил Москву. Союзники Шемяки схватили князя Василия Васильевича в Троице-Сергиевом монастыре, выкололи ему глаза, а за-

тем посадили в угличскую тюрьму. Год спустя Димитрий Шемяка приезжал в Углич и просил у Василия Темного прощения. После примирения Димитрий Шемяка остался в Москве, а Василию Темному дал в удел город Вологду. Вскоре борьба между князьями возобновилась и закончилась победой Василия Темного, который вернул себе московский престол. Войска Василия Темного после осады взяли Углич, где находились сторонники Димитрия Шемяки, и опустошили город.

В 1462 году Василий Темный отдал Углич своему сыну Андрею Большому, вошедшему в историю под прозвищем Горяя (1462—1492). При нем в Угличе построен дворец угличских князей, ряд храмов и зданий.

Город постепенно рос, развивался. В XV—XVI веках сложились важнейшие черты планировки города, которую можно представить по плану XVII века.

Как и все русские города, Углич состоял из нескольких частей. В центре, на самом берегу Волги, возвышался кремль — мощная крепость с деревянными стенами и башнями. Через ров, реку Шелковку и Каменный ручей были перекинuty мосты. В кремле стояли княжеский дворец, собор и дома феодальной знати.

Около кремля располагался посад ремесленников и торговых людей. За посадом лежали слободы кузнецов, ткачей, гончаров, медников, оружейников.

На дорогах, ведущих в город, стояли монастыри, прикрывавшие подступы к Угличу.

О размерах города можно судить по сообщению Никонской летописи, где говорится, что во время пожара (1491 год) сгорело 15 церквей и 500 дворов. Пожары в городах древней Руси причиняли страшные опустошения, поэтому можно полагать, что дворов и церквей в городе было немногим более, чем сгорело. Летописец прямо заявляет: «...сгоре град Углич весь».

Недалеко от Углича, в вотчине князей Ушатых, русским мастером Выродковым в 1551 году были срублены стены крепости Свяжск с двумя церквами.

Весной следующего года крепость была плотами спущена по Волге и вновь собрана на высокой горе при впадении Свияги в Волгу. В ней разместилось пять тысяч казаков.

Отсюда началось наступление русских войск на Казань. Оно завершилось присоединением Казани в 1552 году к Русскому государству.

В это же время в городе продолжается развитие различных ремесел. Широкую известность получили шандалы — подсвечники для нескольких свечей, производимые угличскими ремесленниками. Эти изделия вырабатывались в городе длительное время.

Угличские ремесленники варили селитру и доставляли ее в Москву, в Пушечный приказ.

\* \* \*

В конце XVI и начале XVII века Углич пережил ряд событий, которые послужили основой для создания своеобразной летописной литературы — «О разорении града Углича». В ней Углич называется «многострадальным».

После смерти царя Ивана IV наследник престола царевич Димитрий с матерью Марией Нагой и родственниками, враждебно относившимися к боярину Борису Годунову, в мае 1584 года был послан в Углич.

Царевич Димитрий жил в Угличе около семи лет. 15 мая 1591 года сбежавшиеся на тревожные звуки набата люди застали царевича мертвым.

Его смерть до сих пор является загадкой. В литературе по этому вопросу имеется несколько предположений. Смысл первого в том, что Димитрий был убит по приказу Бориса Годунова, видевшего в нем возможного претендента на престол. Согласно второй версии Димитрий закололся ножом в эпилептическом припадке во время игры в «тычку».

Сбежавшиеся в кремль угличане по указанию Михаила Нагого — брата царицы без суда и следствия убили Данилу Битяговского, Никиту Качалова, Осипа Волохова как представителей власти Бориса Годунова в городе. Их обвинили в убийстве царевича. Михаил Нагой велел также убить трех посадских:

«Съаву, плотника, каменщика Митю Суздальца да мужика Белотельца».

Как только весть об угличских событиях дошла до Москвы, царь послал на место происшествия комиссию для расследования. Она заявила, что царевич Дмитрий зарезался сам в припадке падучей болезни (эпилепсии), а дьяк Данила Битяговский и другие убиты угличанами невинно по наущению Нагих.

События мая 1591 года положили конец угличскому княжескому двору. Нагие были разосланы по разным тюрьмам, царица Мария Федоровна пострижена в монахини и сослана в монастырь на Выксе, в Череповецкий уезд. За расправу со сторонниками Бориса Годунова около 200 угличан были жестоко наказаны. Одним отрезали языки, других заточили в тюрьмы, 60 семей были высланы в Сибирь, в город Пелым. Ссылные угличане целый год шли до Пельма, многие погибли в пути. Наказали не только восставших угличан, но и колокол, оповестивший о гибели царевича. Борис Годунов велел предать колокол позору. Его сбросили с колокольни, на площади при народе высекли плетью, вырвали язык и отрубили одно ухо. После этого колокол в сопровождении охраны отправили в город Тобольск, где он значился «первоссылным неодоушевленным с Углича».

Гибель царевича Дмитрия послужила внешним поводом к антифеодальному восстанию городских низов. В нем приняли участие «посадские черные люди», жители пригородных слобод, посошные люди, согнанные в город на государеву службу.

На рубеже XVII столетия в Русском государстве вспыхнула великая крестьянская война, вызванная усилением помещичьего гнета, голодом, охватившим всю страну, и рядом других внутригосударственных трудностей.

Сложной обстановкой в стране воспользовались польские феодалы. Они пустили слух, будто царевич Дмитрий жив и бежал из русского государства в Польшу, собрали большое войско и под командованием Лжедмитрия I двинули его на Москву.

Провал первого похода и гибель самозванца не остановили интервентов. Они начали собирать силы для нового похода на Москву под предводительством авантюриста Лжедмитрия II.

Чтобы доказать, что действительный царевич умер в Угличе, весной 1606 года туда приехала правительственная комиссия, возглавляемая ростовским митрополитом Филаретом. Комиссия раскопала могилу царевича Дмитрия. Его останки были объявлены нетленными и под торжественный звон колоколов в сопровождении духовенства перенесены в Москву.

Однако провозглашение царевича Дмитрия святым не предотвратило польскую интервенцию.

В октябре 1608 года польские отряды появились в окрестностях Углича, а затем после короткого боя ворвались в город.

Углич превратился в арену ожесточенной борьбы. С осени 1608 года до весны 1612 года он несколько раз переходил из рук в руки. Угличане стояли насмерть. Героическую оборону возглавляли простые русские люди. Среди них мужественные патриоты: Елизар Корсаков, Богдан Неведров, Богдан Нагин и Иван Лаптев. Личным примером они вдохновляли угличан на стойкое сопротивление врагу.

Весной 1612 года город был освобожден от интервентов и их пособников силами ополчения Минина и Пожарского.

Положение Углича после интервенции хорошо описано в донесении на имя царя угличским воеводой Петром Дашковым в 1617 году. Воевода писал: «На Угличе ратных людей, дворян, детей боярских и иноземцев нет, все посланы на твои государевы службы; стрельцов и воротников нет же ни одного человека, только шесть человек пушкарей, да и те голодны, и для осадного времени хлебных запасов нет же, а с Угличского уезда хлебных запасов собрать не с кого; зелейной пороховой казны мало; у острога мосты не домощены, в башнях мосты подгнили; посадские люди... от нынешней великой хлебной дороговизны с женами и детьми побрели розно, а которые и остались, те к осадному сидению страшливы и приступным мерам без ратных людей торопки, потому что от Литвы выжжены и высечены и разорены без остатка, а из уезда сошные люди

летней порою в осаду совсем для тесноты не пойдут да и потому, что в городе у них хлебных запасов нет, бегают по лесам».

В 1719 году Углич — центр провинции, входившей в состав Санкт-Петербургской губернии. Спустя 8 лет Угличская провинция была присоединена к Московской губернии.

Значительные изменения, вызванные правительственными реформами Петра I, произошли в экономике, быту и культуре города.

Сотни людей из Углича направлялись на строительство Петербурга. Многие угличане были перемещены туда на постоянное жительство. В результате этих угонов и рекрутских наборов численность населения в Угличе и окрестных селах сократилась.

Одно из первых мест в экономике города занимало кожевенное производство. Угличские кожевники выделывали кожи старым способом. Петр I в городе Ревеле познакомился с новым способом выделки кож при помощи ворванного сала и решил научить этому всех кожевников России. В 1715 году царь издал специальный указ, запрещающий делать «кожи з дехтем». Для обучения новому способу из Углича в Москву были направлены три мастера во главе с Титом Болтуновым.

Прожив в Москве три месяца и не дождавшись определения в науку, угличские кожевники «с Москвы без указа сошли понеже-де пить и есть нечего». Так в Угличе и не узнали нового способа выделки кож. Долго еще их выделывали «старым манером з дехтем».

В 1721 году предписано было открыть в Угличе цифирную школу. Для организации школы и обучения детей был направлен «ученик академии Иван Калитеевский, который арифметику и геометрию окончил». Молодому учителю предписывалось «учить... дьячих и подьячих, половых и протчего церковного чину... детей, а посадских и прочих чинов детей же, которые сами похотят, кроме дворянских детей, отнюдь не принимать».

Приехав в Углич в феврале 1722 года, Калитеевский обратился к воеводе с просьбой отвести помещение для школы и выписать из Москвы учебные пособия.

Но оказалось, что прежде всего надо было найти учеников. Воевода отдал распоряжение, чтобы в школу поступили дети церковнослужителей. Среди церковников это вызвало возмущение. Они отказались послать детей в школу без указа Синода. Не хотели учиться и дети дворян. Их родителей не пугал даже суровый пункт указа: «а которые ученики учиться не хотят и тех женитьца не допускать».

В ноябре 1722 года воевода отправил учителя обратно в Петербург, снабдив его двумя рублями. Первая попытка создать в Угличе цифирную школу не увенчалась успехом. Лишь в 1787 году здесь было открыто малое народное училище.

В начале XVIII века в Угличе возникло несколько купеческих мануфактур. Среди них особое место занимает писчебумажная, основанная в 1735 году купцом Переславцевым.

Во второй половине XVIII века происходит дальнейшее развитие ремесла и торговли.

На десяти кожевенных заводах делали юфть красную и черную разных видов. На этих заводах в 1786 году насчитывалось 130 рабочих людей. Многие угличские кузнецы специализировались на изготовлении безменов, которые славились далеко за пределами края.

С развитием ремесел и торговли в конце XVIII века в городе все больше и больше возводятся каменных зданий. В связи с этим на окраинах Углича появилось несколько кирпичных заводов.

С 1784 года старые, кривые улицы и переулки заменялись новыми улицами, которые прямыми лучами расходились от центральной площади. Эта планировка города сохранилась и до наших дней.

В 1820 году в городе открылось первое уездное приходское училище, а в 1844 — второе.

В 1844 году учитель истории угличского уездного училища Ф. Х. Киссель выпустил книгу «История города Углича», кото-

рая была одной из наиболее ранних краеведческих монографий в России.

После реформы 1861 года хозяйство России, вся ее жизнь перестраивались на капиталистический лад. Новая полоса развития затронула и Углич. Несколько расширилось и увеличило производство самое крупное предприятие города — писчебумажная фабрика. На ней вырабатывалось до 20 тысяч пудов бумаги в год. На всех предприятиях города в конце XIX столетия было занято более 400 рабочих.

В целом же в развитии экономики города наблюдался застой и упадок.

Поддерживать производство и торговлю при тогдашних путях сообщения было невозможно. Летом прекращалось паромное сообщение из-за обмеления Волги. Проезд в город по грунтовым дорогам, особенно весной и осенью, был крайне трудным из-за бездорожья.

Документы, относящиеся к первому десятилетию XX столетия, отмечают, что важное место в жизни населения занимали отхожие промыслы. В 1903 году в Угличе и Угличском уезде лицам податного сословия было выдано за год 28 тысяч паспортов на отхожие промыслы в Москву и Петербург.

Большой отлив населения из Углича произошел в 1912 году, когда сгорела писчебумажная фабрика и около 500 человек лишились работы.

Углич превращался в глухой провинциальный город, где жизнь текла тихо и однообразно.

В путеводителе, вышедшем в Москве в 1913 году, говорилось: в Угличе «дремлют в непосредственном соседстве величавые памятники минувшего и бесцветная современность захо-лустья».

\* \* \*

В 1905—1907 годах революционная волна дошла и до Углича.

16 ноября 1905 года в Угличе началась забастовка почтово-телеграфных служащих, которые выступили в поддержку съезда Всероссийского почтово-телеграфного союза.



В это же время происходят и выступления крестьян. В селе Новом Угличского уезда в помещении земского училища 13 ноября 1905 года состоялся митинг, на котором присутствовало около 100 человек. Оратор из Ярославля призывал крестьян действовать в союзе с городскими рабочими, выступать организованно и с помощью оружия захватить землю у помещиков.

Через четыре дня на митинге в этом селе присутствовало уже свыше 300 человек. Митинг происходил на площади перед волостным правлением. Полиция пыталась арестовать ораторов, но крестьяне не допустили этого.

Местные власти приняли срочные меры для прекращения волнений, вспыхнувших в городе и деревнях. Для ареста организаторов волнений из Углича направили несколько отрядов стражников. В городе усиленно действовали черносотенцы.

Когда началось вооруженное восстание рабочих в Москве, угличские буржуа, сидевшие в городской думе, приняли решение о выделении дополнительных средств на вооружение полиции. Были приобретены нагайки, которыми снабдили всех стражников. Полицмейстер Углича потребовал из Ярославля подкреплений для местной полиции. Вскоре в город прибыл казачий отряд.

В феврале 1917 года в Угличе был создан Угличский Союз рабочих и солдат, выражавший волю трудящихся. Буржуазия и помещики организовали свой орган власти — комитет общественной безопасности.

Исполнительный комитет общественной безопасности поддерживал Временное буржуазное правительство, стремился лишить трудовое население города и уезда известий о разгорающейся в стране революционной борьбе.

4 июня 1917 года комитет послал в Петроград телеграмму, в которой призывал Временное правительство «энергично подавлять» революционные выступления, 13 июля он принял решение задерживать и уничтожать большевистскую газету «Правда».

Однако популярность комитета общественной безопасности среди масс была крайне невелика. С каждым днем возрастала роль Совета в лице Союза рабочих и солдат, который первоначально был немногочисленным и представлял нечто вроде профессиональной организации.

Положение в Союзе резко изменилось в конце ноября 1917 года, когда в Углич приехала группа рабочих, возглавляемая большевиком Г. М. Дувакиным с Сестрорецкого оружейного завода. По его инициативе в состав правления Союза были включены большевистски настроенные рабочие, создана Красная гвардия.

12 декабря 1917 года в Угличе установилась Советская власть.



## УГЛИЧ СОВЕТСКИЙ

### ДОМ, В КОТОРОМ БЫЛА ПРОВОЗГЛАШЕНА СОВЕТСКАЯ ВЛАСТЬ

*(Кремль, 1)*

В угличском кремле, недалеко от площади Коммуны, стоит здание бывшей городской думы.

Это здание дорого трудящимся Углича: здесь 12 декабря 1917 года была провозглашена Советская власть.

В этот день власть в городе перешла в руки Военно-революционного комитета.

Военно-революционный комитет объявил город на военном положении, распространил листовки, в которых сообщалось о свержении в городе и уезде власти Временного буржуазного правительства и о том, что полнота власти перешла в руки Военно-революционного комитета. Одновременно красногвардейцы и рабочая милиция заняли комиссариат Временного пра-

*Дом, в котором  
была провозгла-  
шена Советская  
власть в Угличе*



вительства, почтово-телеграфное ведомство, казначейство, продовольственный комитет, тюрьму. Милиция Временного правительства почти в полном составе перешла на сторону Советской власти. Были арестованы контрреволюционные элементы и лица, оказавшие сопротивление красногвардейцам.

Вечером 12 декабря на заседании Военно-революционного комитета, проходившем в здании думы, был образован новый орган власти — уездный исполнительный комитет, куда вошли представители комитета, избранные на крестьянском съезде 7 декабря 1917 года. Исполком Угличского Совета обратился к крестьянам с призывом создать советские органы в волостях.

13 декабря на помощь угличским трудящимся, взявшим власть в свои руки, пришел вооруженный крестьянский отряд от Спасского волостного Совета.

Вскоре наряду с Угличем Советская власть установилась во всех волостях Угличского уезда.

## ЗДАНИЕ УЕЗДНОГО ИСПОЛКОМА СОВЕТОВ

*(ул. Карла Маркса, 10)*

Уездный исполком находился на Спасской улице в здании земской управы (теперь это здание занимает детский дом № 1).

Здесь размещались различные отделы исполкома: труда, народного образования, земельный, продовольственный, финансовый и другие.

Уездный исполком подготовил и провел первые уездные съезды Советов, имевшие большое значение в деле укрепления Советской власти в городе и уезде. Так, например, 1 марта 1918 года в зале здания земства и земской управы состоялся II съезд Советов. На нем присутствовали представители 15 волостей. Почетным председателем съезда был избран В. И. Ленин. Съезд избрал исполнительный комитет Советов рабочих, солдатских и крестьянских депутатов, принял решение о борьбе с буржуазией, постановил изъять оружие у представителей буржуазии и «прибегнуть к беспощадному обложению городской и деревенской буржуазии уезда и тем облегчить переход к новому строю».

Перепугавшись, угличское купечество за одни сутки внесло в кассу исполкома 197 000 рублей.

В июле 1918 года в Угличе происходил III уездный съезд Советов.

31 августа 1918 года в уезде состоялся четвертый Чрезвычайный съезд Советов, избравший делегатов на губернский съезд Советов.

Съезд единогласно решил послать телеграмму В. И. Ленину, в которой говорилось: «Четвертый Чрезвычайный крестьянский съезд Угличского уезда с глубоким потрясением выслушал телеграмму о злодейском покушении на нашего доблестного вождя, на честного борца за класс обездоленных товарища Ленина..»

Клеймим своим презрением темных гадов — наймитов буржуазии, не брезгующих и преступлением ради достижения сво-

их гнусных целей. Да здравствует вождь трудовых крестьян и рабочих товарищ Ленин! Смерть предателям — наймитам буржуазии!»

Исполнительный комитет наряду с решением разнообразных хозяйственных задач с первых дней стал уделять большое внимание вопросам народного образования и просвещения.

Уже к июню 1920 года была произведена перепись неграмотного населения — создано 414 школ для взрослых (17 в городе). В городе и уезде создавались клубы, библиотеки, избы-читальни.

## ДОМ ЧРЕЗВЫЧАЙНОЙ КОМИССИИ

*(Площадь Пушкина, 6)*

Боевой орган Советской власти — Чрезвычайная комиссия по борьбе с контрреволюцией, саботажем, спекуляцией занимала комнаты на 2 этаже в особняке Ожеговых. (В наши дни в этом здании находится Угличская типография). Создателями Чрезвычайной комиссии были питерский рабочий Д. К. Лебедев (1895—1941) и балтийский моряк, участник штурма Зимнего, Н. В. Кичигин (1893—1939), направленные большевистской партией в Углич для укрепления завоеваний Советской власти.

Чрезвычайная комиссия проделала большую работу по укреплению Советской власти в городе и уезде. Угличский отряд чекистов быстро ликвидировал контрреволюционные мятежи, вспыхнувшие в 1918 году в Сигорской, Заозерской, Микляевской, Кондаковской и других волостях Угличского уезда.

Он принял участие в ликвидации белогвардейского восстания в селе Веретее Мологского уезда.

Угличский отряд чекистов боролся и против беломятежников в Ярославле летом 1918 года.

Чрезвычайная комиссия организовала работу по ликвидации банд «зеленых» в Угличском уезде. Много сил и энергии потребовала борьба со спекулянтами и саботажниками.

## **ЗДАНИЕ УЕЗДНОГО КОМИТЕТА ПАРТИИ БОЛЬШЕВИКОВ**

*(ул. 9 Января, 18/14)*

В августе 1918 года на организационном собрании большевистской группы был избран уездный комитет партии. В его состав вошли Д. К. Лебедев, Н. В. Кичигин, Н. Белоусов, Д. Телешев и другие. Тогда же были образованы первые партийные ячейки.

Уком партии начал свою работу в одном из зданий на Спасской улице (ныне ул. Карла Маркса), а затем он разместился в доме Виноградова на углу улиц 9 Января и имени Ленина (в настоящее время в этом здании — детская музыкальная школа). Здесь уком партии работал в 1919—1920 годах.

Одним из первых секретарей Угличского укома партии (1922—1924) был Константин Венедиктович Курзин, который, находясь в ссылке в городе Великий Устюг, в 1908 году вместе с другими ссыльными большевиками организовал выпуск газеты «Северный рабочий». Газета из Великого Устюга пересылалась в Ярославль.

Благодаря решительным мерам, принятым Угличской партийной организацией, были ликвидированы кулацкие восстания в отдельных волостях уезда.

Летом и осенью 1919 года в городе прошла «неделя фронта». 15 октября 1919 года из состава Угличской партийной организации отправились на фронты гражданской войны первые десять коммунистов. Всего на защиту Родины в 1918—1920 годах Угличская партийная организация направила более ста своих членов.

Угличане ежемесячно собирали на нужды фронта 500—600 тысяч рублей. За период 1918—1921 годов из города и уезда было направлено 500 тысяч пудов хлеба, 30 тысяч пар обуви и столько же белья.

Несмотря на то, что значительные силы партийной организации ушли на фронты гражданской войны, коммунисты были во главе строительства новой жизни в городе. В условиях ожесточенной классовой борьбы удалось сделать первые шаги по

развитию производства. Угличский совет народного хозяйства, образованный в 1920 году, возглавил всю хозяйственную деятельность в городе. В этом же году начали работать три кирпичных завода, мыловаренный завод, мастерские по ремонту сельскохозяйственных орудий, продолжалась постройка городской электрической станции, лесопильного завода.

В налаживании хозяйственно-культурной жизни большую роль сыграли коммунистические субботники. Одним из первых проходил субботник молодежи — 5 сентября 1920 года.

Первенцем социалистического строительства в Угличе была городская электростанция, которая в 1925 году дала свет городу и энергию промышленным предприятиям.

## УГЛИЧСКАЯ ГЭС

В 1936 году началось сооружение гидроэлектростанции. Грохот бетономешалок, гул крановых моторов, дробь пневматических молотков огласили старинный, тихий город.

Стройка велась по-ударному. На главном здании лозунг призывал: «Дадим ток Москве 7 ноября 1940 года!»

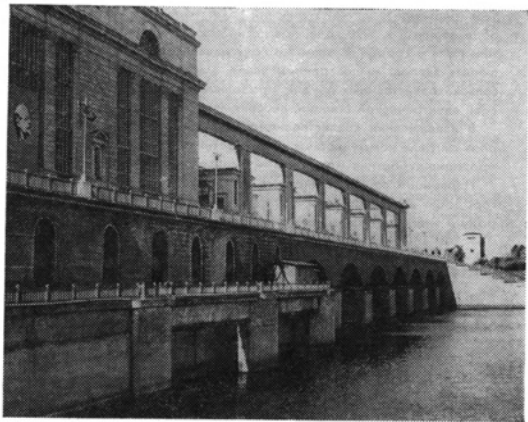
Мощная железобетонная плотина перегородила русло великой реки. Выше плотины образовалось Угличское водохранилище; создан большой запас воды, обеспечивающий работу гидростанции в любое время года. Плотина полностью механизирована, маневрирование затворами производится стационарными подъемными механизмами.

В 1940 году труженики Углича закончили монтаж первого агрегата ГЭС, а 8 декабря 1941 года ввели в строй второй...

Мозг станции — пульт управления. Множество электрических кабелей и проводов связывают его приборы с различным оборудованием.

Станция оборудована телемеханикой, которая позволяет управлять на расстоянии, контролировать режим ее работы. Обслуживают станцию два человека — дежурный инженер и механик. Коллектив станции упорно трудится над тем, чтобы совершенствовать автоматическое управление агрегатами. На





*Угличская ГЭС*

ГЭС установлен центральный регулятор мощностей — «Царм». Он успешно заменяет дежурного инженера, ведая режимом загрузки агрегата по графику диспетчера.

Создана новая защита линий электропередач от грозových явлений и других ненормальных режимов. Это обеспечило надежность работы линий электропередач. В 1964 году заменена обмотка генератора более совершенной, вводится автоматический контроль температуры агрегатов.

На гидростанции работают отечественные машины-великаны: мощные турбины, построенные ленинградцами. Они впервые в стране были установлены в Угличе.

Высота вращающейся части агрегата более 25 метров, высота вала более 15 метров, а диаметр — более метра. По нему подается масло к лопастям турбины для изменения их угла с целью повышения коэффициента полезного действия. Диаметр генератора около 12 метров, а вес ротора — вращающейся части генератора — около 500 тонн.

Угличская гидроэлектростанция — первенец на Волге. Она вместе с Рыбинской вошла в состав Волжского каскада № 1. Электрическая энергия, вырабатываемая станцией, поступает в систему Мосэнерго.

## ШЛЮЗ НА ВОЛГЕ

Одновременно со строительством гидростанции велись работы по сооружению Угличского шлюза.

Там, где теперь проходит судоходный шлюз, стояли дома Малой стороны Углича. В связи со строительством плотины и шлюза их перенесли к основному бору, на берег Корожечны.

Над всей Малой стороной в прошлом возвышалась Богоявленская гора.

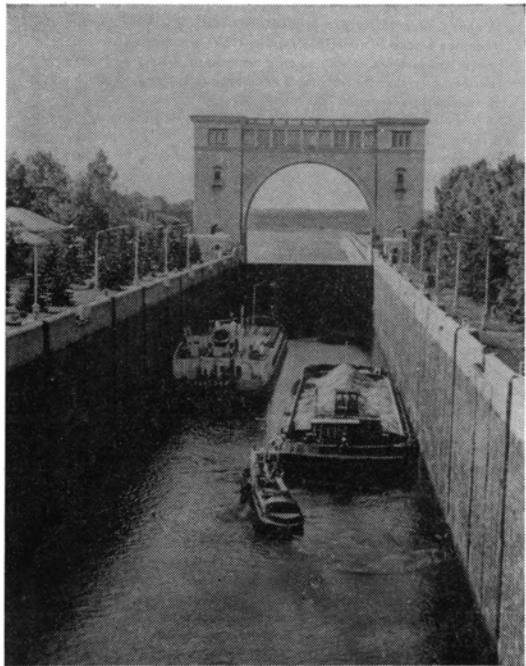
При строительстве шлюза часть горы была скрыта. Она как бы слилась с сооружениями гидроузла...

В дни, когда фашистские полчища рвались к Москве, угличские гидростроители упорно трудились над сооружением судоходного шлюза. Он был введен в эксплуатацию в сентябре 1941 года. Волжские суда в связи с этим получили возможность проходить без перегрузки с нижней Волги до Москвы и обратно.

Угличский шлюз является современным гидросооружением.

В период навигации идет постоянная напряженная работа: то шлюз быстро заполняется водой и поднимает суда до уровня Угличского водохранилища, то, наоборот, опорожняется и опускает суда до уровня нижнего бьефа.

Чтобы наполнить камеру шлюза, расходуется около 110 тысяч кубических метров воды. Наполняется она за 13—14 минут, а опорожняется за 6—7 минут. Наполнение происходит не из



*Угличский шлюз*

подходных каналов, а из Волги. Сброс воды происходит также в Волгу. Это создает спокойный режим в подходных каналах.

Шлюз механизирован, электрифицирован и радиофицирован. Управление осуществляется с пульта шлюза автоматическим циклом. Здесь все делают умные приборы, начальник вахты лишь ведет наблюдение за их работой.

Работа шлюза постоянно совершенствуется. Например, в 1964 году введены плавучие рымы, за которые швартуются суда. Это дало возможность ускорить шлюзование.

## ЧАСОВОЙ ЗАВОД

Липовая аллея вдоль Рыбинского шоссе выводит на окраину города, где расположен Угличский часовой завод.

Часовой завод — одно из молодых предприятий часовой промышленности. В декабре 1937 года началась подготовка к созданию в Угличе завода точных технических камней. В 1938 году на окраине города, на месте болот и лесов развернулось новое строительство. И уже в апреле 1942 года в сжатые сроки был закончен монтаж завода.

Завод выпускал часовые камни из корунда и рубина, а в 1950 году был смонтирован первый конвейер для сборки часов «Звезда» из деталей и узлов Пензенского часового завода. С 1954 года предприятие стало называться Угличским часовым заводом. С этого года он специализируется на выпуске наручных часов, камней для часовой промышленности и корундовых игл для проигрывателей.

До 1959 года завод выпускал наручные часы «Звезда», а с 1959 года — изящные женские часы «Волга».

В настоящее время завод выпускает женские и мужские часы «Чайка» в различном оформлении и браслеты к ним, а также часы для подводного плавания — «Амфибия».

«Чайка» пользуется большим спросом не только в нашей стране, но и за рубежом. Часы покупают более шестидесяти стран мира. Ежегодно завод участвует в международных выс-



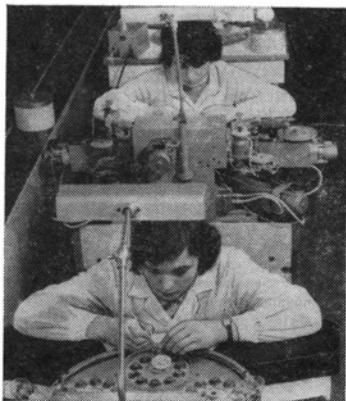
*Угличский часовой завод*

тавках и ярмарках. В Угличе проводятся международные симпозиумы специалистов часовой промышленности.

На заводе 15 производственных цехов. В каждом из них идет напряженная работа по созданию часов. Многие детали проходят длительный цикл обработки. Вот, например, платина — основание часов — делается из латуни. Цикл ее обработки 96 дней, кроме того, еще требуется 16 дней, чтобы собрать весь узел. Эта деталь проходит 67 заводских операций. Делают платину в платиномостовом цехе. Здесь выполняются мельчайшие работы, например, резьба от 0,3 до 0,9 миллиметра.

Мы ежедневно по несколько раз смотрим на циферблат часов и не задумываемся над тем, сколько труда вложено в

*Угличский  
часовой завод.  
Сборочный цех*



него, сколько людей трудились над этой, казалось бы, несложной деталью. Оказывается, циферблат проходит около 20 производственных операций.

Инженеры, изобретатели и рационализаторы завода работают над тем, чтобы сократить цикл обработки, автоматизировать производство, создать сверхточные машины-автоматы.

В последние годы на заводе введены в строй новые корпуса: гальванический, станкостроительный, сборочный (с микроклиматом), оснащенный электронным оборудованием. Одно из крупнейших достижений — внедрение лазерных установок в технологический процесс изготовления рубиновых камней.

В 1960 году при часовом заводе открыт филиал научно-исследовательского института часовой промышленности, который

ведет научно-исследовательскую работу, конструирует и внедряет в производство новые станки-автоматы, разрабатывает новые виды изделий камневого производства.

В 1976 году угличане создали у себя впервые среди предприятий «Союзчаспрома» новый технологический процесс внешнего оформления часов.

Новое покрытие связано с использованием редких и драгоценных металлов.

Это покрытие намечено использовать для выпуска нескольких тысяч корпусов в год. Специально для таких целей и созданы на Угличском часовом заводе корпуса-браслеты «Подарочные» и «Новинка», где сочетание оригинальной алмазной обработки с новым покрытием придает женским часам «Чайка» нарядный, праздничный вид.

Угличский часовой завод относится к числу передовых предприятий нашей страны. В числе первых он перешел на новую систему планирования и экономического стимулирования. Завод носит звание предприятия высокой культуры и коммунистического труда. В 1972 году заводу присвоено имя «50-летия СССР».

## **РЕМОНТНО-МЕХАНИЧЕСКИЙ ЗАВОД**

При строительстве ГЭС, недалеко от строившейся плотины, создавались подсобные предприятия. В январе 1937 года вступили в строй литейный, кузнечный и механосборочный цехи, в 1938 году — цех металлических конструкций, а в 1939 году — паровозоремонтный и вагоноремонтный. Эти цехи явились основой для Угличского ремонтно-механического завода, который работает над созданием оборудования, идущего для механизации транспортного строительства СССР, для электрификации железных дорог страны и возведения крупных сооружений через водные магистрали. Завод имеет заготовительный, кузнечный, литейный, механический, сборочный цехи.

Продукция Угличского ремонтно-механического завода очень разнообразна. Здесь изготавливаются подъемные элект-

рические краны, бульдозеры-трубоукладчики, мощные железнодорожные поворотные краны, предназначенные для транспортировки и установки пролетных строений железнодорожных мостов. Угличские поворотные электрические краны используются на многих стройках страны. Они хорошо себя зарекомендовали во время сооружения гигантского виадука на трассе Абакан — Тайшет. Модель крана ГЭПК-130 демонстрировалась на международной выставке в Брюсселе и была удостоена премии Гран При.

Кроме того, на заводе производятся рельсоформы для бетонирования шоссейных дорог, гидроцилиндры больших диаметров, гидравлические домкраты. В 1964 году завод отгрузил на строительство гидростанции на реке Ингури (Грузия) плавучий транспортер, длина которого — 320 метров, а вес 312 тонн. Этот великан за час работы способен переместить 500 кубометров грунта.

За годы девятой пятилетки заводом было изготовлено свыше пятидесяти новых строительных машин и механизмов, большое количество технологического оборудования, некоторые машины были модернизированы. Продукция завода экспортировалась в Чехословакию, Сирию, Гвинею, на Кубу.

В настоящее время завод выполняет большие заказы для строительства Байкало-Амурской магистрали.

## **ЭКСПЕРИМЕНТАЛЬНЫЙ РЕМОНТНО-МЕХАНИЧЕСКИЙ ЗАВОД**

На южной окраине города высится корпуса Угличского экспериментального ремонтно-механического завода. Он возник на базе мастерских Гидропроекта в послевоенные годы.

Завод создает оборудование, без которого невозможно вести изыскательские работы при проектировании гидросооружений, обеспечивает изыскательские экспедиции буровыми, гидрогеологическими, геотехническими приборами. Добрую славу получили угличские буровые установки для инженерной



геологии, широко применяемые проектными институтами нашей страны и во многих зарубежных странах. Помимо этого на заводе изготавливается лабораторное оборудование для исследования грунтов — прибор предварительного уплотнения грунтов перед сдвигом, прибор на сдвиг грунтов, компрессионные и другие; выполняется комплекс ремонтных работ изыскательского оборудования. Оборудование из Углича применялось на всех крупных гидростройках страны и стран социализма.

В последние годы завод освоил новые виды продукции — это гидравлический камнелом, установка для бетонирования труб, 40-тонный телескопический захват и др.

### **ВСЕСОЮЗНЫЙ НАУЧНО-ИССЛЕДОВАТЕЛЬСКИЙ ИНСТИТУТ МАСЛОДЕЛЬНОЙ И СЫРОДЕЛЬНОЙ ПРОМЫШЛЕННОСТИ (ВНИИМС)**

На правом, высоком, очень живописном волжском берегу расположен Всесоюзный научно-исследовательский институт маслодельной и сыродельной промышленности (ВНИИМС). Он был создан в 1944 году на базе Центральной научно-исследовательской лаборатории сыроделия.

ВНИИМС — это научно-производственный комплекс, состоящий из института с тремя филиалами, заводов, экспериментальных предприятий, лаборатории бактериальных препаратов и животноводческой фермы «Алтыново».

Институт имеет научно-исследовательские отделы: маслоделия, сыроделия, новой техники, биологический, экономических исследований, научной и технической информации. Отделы имеют свои специализированные лаборатории. В задачу института входит осуществление научной разработки вопросов по новой технике, технологии, экономике и организации маслодельного и сыродельного производства, внедрение законченных научно-исследовательских работ в области маслоделия и сыроделия на предприятиях СССР, а также оказание практической помощи в деле освоения новой техники и технологии,



*Здание Всесоюзного научно-исследовательского института  
маслодельной и сыродельной промышленности*

механизации и автоматизации производственных процессов. Объем научных исследований за годы девятой пятилетки вырос более, чем в 1,6 раза.

Институтом разработан поточный способ производства масла. Для этой цели созданы поточная линия производительностью 500—600 килограммов в час и поточная линия производительностью 1000 килограммов в час. ВНИИМС разработал методы ускорения созревания сыра на основе применения специальных ферментных препаратов и технологию получения препаратов в сухом виде. Большой экономический эффект дают работы сотрудников института, разработавших технологию производства бескорковых сыров, созревающих в полимерных пленках. Этот сыр не подвергается усушке, он весь пригоден для питания. В процессе его созревания исключается необходимость мойки. Сыр долго сохраняется.

Институтом создан целый комплекс машин для механизации производства сыра: формовочный аппарат, диафрагмовые прессы, машины для обработки сыра в процессе его созревания, непрерывно действующая моечная машина, сушилка и автомат-парафинер.

Производственной базой ВНИИМС является угличский опытный сыромаслодельный завод, один из крупнейших в стране.

Сыромаслодельный завод вступил в строй летом 1937 года. Завод имеет цехи: маслодельный, сыродельный, плавленых сыров, молочного сахара и молочно-кислых продуктов.

Молокоприемные и сепараторные пункты, расположенные в разных частях Угличского района, доставляют заводу молоко и сливки. В декабре 1969 года от колхоза «Родина» до молокозавода начал действовать первый в стране подземный молокопровод длиной 6200 метров. Здесь за один день перерабатывается около 90 тонн молока, а в год — более 15 тысяч тонн.

Производственная программа сыромаслодельного завода предусматривает выпуск натуральных сыров: твердых — российский, угличский, пошехонский, костромской, голландский и мягких — дорогобужский, рокфор, а также — сыра в порошке, плавленых сыров разных видов. Кроме того, завод выпускает мороженое и цельномолочные продукты: молоко, сливки, сметану, кефир, а также рафинированный молочный сахар, сырьем для которого служит сыворотка. Рафинированный сахар используется в фармацевтической промышленности, употребляется для приготовления детских концентратов. Поскольку завод является базой института, здесь испытываются разработанные ВНИИМС новые образцы оборудования для сыродельной промышленности, внедряется новая технология выработки продуктов молочной промышленности.

В 1973 году было завершено строительство нового производственно-экспериментального завода ВНИИМС мощностью 150 тонн переработки молока в смену. На старом заводе построен цех заменителя цельного молока для сельского хозяйства.



*Пансионат «Углич»*

Всесоюзный научно-исследовательский институт маслодельной и сыродельной промышленности имеет производственную лабораторию бактериальных препаратов. Эта лаборатория обеспечивает предприятия молочной промышленности чистыми культурами для выработки различных видов сыра и масла, культурами плесеней для выработки мягких сыров, а также кефирными грибами. Лаборатория изготавливает более 10 видов бактериальных заквасок и культур плесени. Изготовленные в Угличе, они отправляются во многие города, а также нашим друзьям за границу.

Институт имеет опытную животноводческую ферму «Алтыново», расположенную близ Углича. Она является экспериментальной базой института для изучения влияния различных рационов кормления на состав и свойства молока, качество масла и сыра. Институтом разработан способ сохранения качества зеленых кормов в зимний период.

ВНИИМС стал крупной базой подготовки кадров сыроделов и маслоделов. При институте имеется аспирантура. В Угличе часто проходят всесоюзные совещания сыроделов, куда приезжают специалисты из Болгарии, Румынии, Польши, Чехословакии и других стран...

Для работников ВНИИМС и сыромаслодельного завода недалеко от города на живописном берегу Волги в 1974 году построен пансионат «Углич».

## ПЕДАГОГИЧЕСКОЕ УЧИЛИЩЕ

В Угличе находится одно из старейших педагогических училищ нашей страны, оно существует уже больше ста лет.

В 1871 году было принято решение об открытии первых пяти государственных учительских семинарий. Одна из них открылась в ноябре того же года в Мологском уезде в селе Новом, в бывшем имении известного русского драматурга А. В. Сухово-Кобылина. В Новинской семинарии могли обучаться только лица мужского пола, срок обучения был установлен четыре года. Выпускникам семинарии присваивали звание народного учителя.

Здесь работали талантливый педагог, последователь К. Д. Ушинского, В. А. Флеров (1860—1919), методист математики В. К. Беллюстин (1865—1925).

В 1914 году здания, где размещалась семинария, сгорели, и было принято решение перевести ее в Углич.

После победы Великой Октябрьской социалистической революции в здании семинарии разместился педагогический техникум, впоследствии он был переименован в педагогическое училище.

В 1931 году училище обособилось в просторном здании на Республиканской улице, где находится и сейчас.

В 1921—1925 годах педагогическое училище возглавлял С. П. Редозубов (1891—1957), автор многих учебников, методических пособий и букварей.

С 1918 по 1957 год в педучилище работал художник и

краевед И. Н. Потехин (1892—1961). Его картины и рисунки посвящены далекому прошлому Углича, революционной борьбе рабочих, памятникам архитектуры, строительству гидроэлектростанции. Работы художника имеются в Угличском и Ярославском историко-художественных музеях...

В 1973 году был построен новый корпус педагогического училища, в котором находится самый большой в городе спортивный зал и актовый зал на 450 мест, со стационарной широкоэкранной киноустановкой.

Подлинные документы и фотографии, рассказывающие о более чем вековой истории училища и его сегодняшнем дне, можно увидеть в небольшом, но хорошо оформленном музее, находящемся в одной из комнат второго этажа.

Угличское педагогическое училище готовит учителей начальных классов, физвоспитания, старших пионервожатых.

## **ШКОЛЫ И ДЕТСКИЕ УЧРЕЖДЕНИЯ**

В Угличе семь средних общеобразовательных школ и две вечерние школы рабочей молодежи. Недавно в северном жилом районе построена новая школа. В общеобразовательных школах обучается около шести тысяч человек. В 1972 году была открыта музыкальная детская школа.

В центре города, на площади Пушкина, находится одна из старейших школ города, средняя школа № 1. Воспитанники этой школы мужественно сражались на фронтах Великой Отечественной войны. Угличане помнят славную девушку, Катю Дерюгину, в годы войны ставшую отважной медсестрой и погибшую в 1942 году под Ленинградом. Посмертно она награждена орденом Красной Звезды. В 1975 году, когда отмечалось тридцатилетие Победы над фашистской Германией, на главном фасаде школы была установлена мемориальная доска с именами бывших учеников, погибших в боях, — В. М. Голубева и А. Ф. Романенко.

Учащиеся угличских школ изучают историю родного края, собирают материалы о замечательных людях города, ими под-

готовлены альбомы, рассказывающие о подвигах, которые совершили в годы Великой Отечественной войны их земляки...

В Угличе работают двадцать детских учреждений — садов, яслей и комбинатов. Самые большие и хорошо оснащенные детские учреждения расположены в районах новостроек.

## **БИБЛИОТЕКИ**

Первая публичная библиотека в Угличе была открыта в 1897 году под ответственность учителя-краеоведа П. А. Критского. В 1898 году в библиотеке насчитывалось 2500 книг.

Сейчас в Угличе более 30 библиотек. Городская библиотека, носящая имя народного поэта И. З. Сурикова, в своем фонде имеет свыше семидесяти тысяч книг. В последние годы она расширилась, стала благоустроенней.

Большую работу проводит детская городская библиотека. Здесь ежегодно в весенние школьные каникулы проводится «Неделя детской книги». Для старшеклассников устраиваются встречи с поэтами, людьми разных профессий. Для школьников младших классов организуются утренники сказок. Библиотека проводит конкурсы рисунков — «Углич глазами детей».

На Малой стороне Углича за Волгой расположена районная библиотека, где находится более 40 тысяч томов.

В Угличском районе работает 30 библиотек и одна — зональная — в селе Ильинском.

## **КЛУБЫ И КИНОТЕАТРЫ**

В последние десятилетия в городе появилось несколько новых клубов, кинотеатр, на высоком берегу Волги поднялся Дворец культуры часового завода.

Сейчас в Угличе работают клуб ВНИИМС, расположенный на Красноармейском бульваре, широкоэкранный кинотеатр «Россия», находящийся в центре города, а на южной окраине недавно вступил в строй клуб машиностроителей.

Самым крупным в настоящее время является Дворец культуры часового завода. Его строительство было завершено в 1974 году. В отделке вестибюля и фойе использованы белый и



*Дворец культуры часового завода. Фойе*

розовый мрамор, полированное дерево. В нем зрительный зал на 800 мест, комнаты для занятий художественной самодеятельностью, кафе, спортивный зал. Здесь находится народный театр, вокально-инструментальный ансамбль, детский кукольный театр, ансамбль народных инструментов.

Во Дворце постоянно проходят гастроли артистов из Москвы, Ленинграда и других городов, спектакли Ярославского и Рыбинского театров.

В 1975 году во Дворце был открыт музей часового завода, в котором можно познакомиться с историей предприятия и увидеть его продукцию.



## **БОЛЬНИЦЫ**

В Угличе больница впервые была открыта в 1798 году, это одна из первых городских больниц России. В журнале заседаний угличского земского собрания за 1867 год указывается, что занимаемый больницей дом «...ветх, холоден, рамы гнилые, во многих местах течь, полы весьма плохи, погреб упал, балки, на которых положен пол, сгнили и держатся на подпорках, нет теплых отхожих мест, нет помещения для ванной».

Сейчас в Угличе построены новые больницы. Больница, стоящая на берегу Волги в центре города, является районной. В 1976 году завершено строительство большого медицинского комплекса на северной окраине города. В него входят больница, поликлиника, санэпидстанция.

Новые больницы оснащены первоклассным медицинским оборудованием, здесь имеются новейшие наркозные аппараты и среди них универсальный наркозный аппарат с искусственным дыханием. В районе часового завода построена детская городская поликлиника.

## **ИСТОРИКО-ХУДОЖЕСТВЕННЫЙ МУЗЕЙ**

*(Кремль, 8)*

Многочисленные туристы, приезжающие в древний волжский город, с интересом знакомятся с экспозициями Угличского историко-художественного музея, расположенного на территории бывшего кремля — старейшей части Углича. Музей разместили в древнейших зданиях кремля, во дворце угличских удельных князей, в церкви Димитрия-царевича, что «на крови» и Спасо-Преображенском соборе.

Угличский музей — один из старейших музеев нашей страны. Он был открыт в 1892 году. Сейчас в фондах музея хранится около 20 тысяч экспонатов, они отражают многовековую историю края и города Углича, его экономическое и культурное развитие.

В экспозициях музея открыты отделы истории дореволюционного прошлого, истории советского общества и отдел при-

*Знак угличских  
ремесленников*



кладного искусства XVI—XIX веков. В одном из зданий бывшего Алексеевского монастыря размещается художественный отдел — картинная галерея.

В фондах музея хранится коллекция археологических находок, которая характеризует жизнь края в глубокой древности.

Интерес представляют различные материалы по архитектуре города: керамические плиты XV века (с дворца угличских князей) и поливные разноцветные изразцы, украшавшие фасады и интерьеры жилых зданий, белокаменные детали и резные деревянные доски, рисунки, акварели и фотографии уже не существующих сооружений.

В экспозиции, посвященной истории Углича, можно увидеть пушки, стоявшие в прошлом на кремлевских башнях, вооружение стрельцов и оружие XVIII века. Здесь же находятся орудия ремесла и земледелия, знаки угличских ремесленников, крестьянская и купеческая одежда, обувь, мебель, предметы домашней утвари.

В церкви Дмитрия-царевича посетители с интересом осматривают так называемый «ссылный колокол», возвращенный из Сибири в 1892 году, и носилки, на которых в 1606 году останки царевича Дмитрия были перенесены в Москву.



Отдел прикладного искусства расположен на верхнем этаже княжеских палат. Здесь можно увидеть выразительные кувшины из чернолощеной керамики, получившей распространение в XVI—XVIII веках, изделия фарфоровых фабрик Кузнецова, Гарднера, Попова, серебряные с позолотой сосуды — потиры и стопы, деревянные резные блюда и вальки, богатые ковши — братины, пряничные доски, прялки. Об искусстве мастериц-вышивальщиц дают представление плащаницы с изображением настоятеля Покровского монастыря Паксия и князя Романа Угличского (XVII век), а также вышитые золотыми нитками и украшенные жемчугом женские головные уборы — кокошники.

В отделе, посвященном истории советского общества, посетители знакомятся с материалами, рассказывающими о годах становления Советской власти. На стенде можно видеть фотографии угличан — участников штурма Зимнего дворца, матросов легендарного крейсера «Аврора», подлинные листовки и воззвания 1918—1920 годов, оружие времен гражданской войны. Экспозиция рассказывает о первой партийной организации и о становлении комсомольской организации. Здесь фотографии первых угличских партийных работников и комсомольцев. Один из первых комсомольцев — Д. П. Басилов стал

видным строителем, участвовал во многих крупных стройках, а в настоящее время возглавляет Госстрой РСФСР.

Материалы, отражающие годы индустриализации, знакомят со строительством Угличской ГЭС, завода точных технических камней и маслосыродельного завода.

Значительное место в экспозиции посвящено Великой Отечественной войне. На стендах — фотографии, награды угличан, храбро сражавшихся на фронтах Великой Отечественной войны: В. Г. Жолудева, В. М. Голубева, А. Ф. Романенко, Н. А. Козлова, А. Д. Малькова, А. Н. Шаркова, Е. М. Чистякова и др. Здесь же находятся и материалы, рассказывающие о работе в тылу, о помощи угличан фронту.

Заключительный раздел посвящен сегодняшнему дню Углича. В нем можно видеть образцы продукции, выпускаемой предприятиями города. В разделе экспонируются материалы о успешном выполнении угличанами пятилетнего плана, рассказывается о передовиках производства: Героях Социалистического Труда А. А. Колесовой, овцеводе колхоза «Ленинский путь», и Б. Ф. Волкове — председателе колхоза «Родина» и др...

Картинная галерея была открыта в 1970 году в специально приспособленном здании бывшей Алексеевской церкви Алексеевского монастыря.

В галерее можно познакомиться с произведениями древнерусского искусства XVI—XVII веков. Это иконы, изображающие Архангела Гавриила, Иоанна Предтечу, Николу и иконы «Леонтьевского чина» (происходят из не сохранившихся до нашего времени угличских церквей Николы «на петухах» и Леонтьевского храма). Интерес представляет и коллекция деревянной скульптуры XVII—XIX вв.

В разделе изобразительного искусства XVIII—XIX веков привлекают внимание портреты, написанные художником Иваном Тархановым.

В основу создания картинной галереи была положена коллекция работ, подаренная в 1964 году своему родному городу Петром Дмитриевичем Бучкиным (1866—1965). Детство П. Д. Бучкина прошло в Угличе на Петербургской улице (ныне

ул. 9 Января). В 1899 году он уехал в Петербург, где учился в художественном училище барона Штиглица, а затем в Академии художеств, которую закончил в 1912 году...

П. Д. Бучкин много работал над оформлением книг, сотрудничал в газете «Правда».

Интерес представляет графика П. Д. Бучкина: Ф. И. Шаляпин в различных ролях (1916), многочисленные рисунки и акварели с видами Углича и его окрестностей. Среди живописных работ выделяется большое историческое полотно «Воззвание К. Минина к русскому народу».

В 1963 году П. Д. Бучкин опубликовал книгу «О том, что в памяти». В ней он рассказал о своих учителях, товарищах по искусству, артистах, писателях. Книга богато иллюстрирована.

За годы своего существования Угличский историко-художественный музей провел большую работу по сбору исторических и художественных ценностей. В период создания музея много сделал для комплектования его коллекций Н. К. Евреинов — первый хранитель музея. В 1930—1950-х годах большую работу, по исследованию края и изучении архивных документов проделал научный сотрудник Б. А. Дмитриев.

В настоящее время музей продолжает работу по сбору новых экспонатов, подготавливает экспозиции и выставки, много делает для сохранения исторических и архитектурных памятников Углича.

## УГЛИЧСКАЯ МИНЕРАЛЬНАЯ

В том месте, где река Корожечна близко подходит к городу и делает крутой поворот, находилась писчебумажная фабрика.

Для отбелики бумаги нужна была вода специального состава. Вода из реки Корожечны не годилась. Оказалось, что под боком писчебумажной фабрики под землей находится нужного состава вода. Ее и стали использовать для производства высококоротной бумаги.

В 1912 году фабрика сгорела. Источник был погребен под ее развалинами.

В 1926 году местный врач В. Ф. Троицкий откопал скважину и провел химическое исследование воды. Оказалось, что угличская минеральная вода обладает целебными свойствами. С этого времени воду стали использовать для лечения различных желудочно-кишечных заболеваний.

Чтобы лучше использовать источник, была пробурена скважина глубиной до 170 метров. Каждый час она дает до 40 кубометров воды. В литре этой воды содержится почти пять граммов солей хлора, сульфата гидрокарбоната, магния, кальция, натрия и калия, так необходимых человеческому организму. Институт курортологии СССР отмечал, что по общей минерализации и солевому составу Угличский минеральный источник аналогичен Кашинскому и Ижевскому.

В 1955 году Министерство здравоохранения рекомендовало использовать воду Угличского источника для лечения желудочно-кишечных заболеваний, при нарушении обмена веществ.

Угличская вода получила широкое распространение не только как лечебная, но и как столовая. Она приятна на вкус, утоляет жажду. Учитывая высокие лечебные свойства минерального источника, угличский горпромкомбинат построил каптаж и в 1955 году организовал разлив воды. Воду обогащают углекислотой, чтобы лучше сохранить физико-химические и биологические свойства. В первый год было выпущено 75 тысяч литров воды.

В 1975 году вступил в строй завод минеральной воды. Он рассчитан на выпуск 6 тысяч бутылок в час. За год завод выпускает 10 миллионов бутылок. Угличская минеральная отправляется в Москву, Свердловск, Челябинск, Волгоград и другие города нашей страны.

При заводе создан цех безалкогольных напитков, его производительность 1 миллион бутылок в год. Цех выпускает различные сорта лимонадов, «Русский напиток».

Исследования показали, что запасы минеральной воды в земных недрах на берегу реки Корожечны позволяют значительно увеличить мощность завода и что запросы на нее могут успешно удовлетворяться.



## ПЛОЩАДИ И УЛИЦЫ

**Площадь Коммуны** — центр города. В дни праздников она является местом, где проходят митинги и демонстрации трудящихся Углича. Здесь установлен памятник основателю Советского государства Владимиру Ильичу Ленину.

В прошлом на площади, называвшейся Успенской по имени стоявшей на ней церкви Успения Богородицы, сосредоточивалась почти вся торговля города. В XVII—XVIII веках тут выросли торговые ряды с множеством лавок и магазинов, сгоревшие во время пожара в 1921 году. На площади два раза в год — в июле и декабре — устраивалась угличская ярмарка, на которую приезжали купцы из Ярославля, Кашина, Переславля и других городов.

В 1855 году с Успенской площади вышло на Крымскую войну угличское народное ополчение. В память об этом событии был сооружен памятник, ныне не сохранившийся.

От площади Коммуны лучеобразно отходят улицы Карла Либкнехта (бывшая Ярославская), Ростовская, Первомайская



*Площадь Коммуны*

(бывшая Вознесенская), имени В. И. Ленина (бывшая Московская), Карла Маркса (бывшая Спасская).

**Советская площадь.** Там, где соединяются улицы Карла Маркса и Республиканская, находится Советская площадь.

В далеком прошлом это место называлось Лужники или просто Лужицы. Название Лужицы, видимо, произошло оттого, что здесь задерживались вешние воды. Здесь до 1963 г. стояла церковь Параскевы Пятницы. От нее шел Пятницкий переулок (ныне Пионерский).

Известно, что на Руси Параскева Пятница считалась покровительницей торговли. Вероятно, церковь, носящая ее имя, находилась близ торгового места.

В 1674 г. в Лужники был перенесен Воскресенский монастырь, а поэтому и площадь стала называться Воскресенской.

В связи с тем, что в здании, примыкавшем к площади, про-



ходили почти все уездные съезды Советов и работал уездный исполком Советов, в первые годы Советской власти площадь переименовали в Советскую.

К ней примыкает площадь А. С. Пушкина. Их разделяет «Зимин двор».

Здесь в доме купцов Зиминых размещалось Угличское уездное училище, в котором с 1836 по 1852 год работал учителем истории Ф. Х. Киссель.

В наши дни в доме Зиминых размещается начальная школа. Перед нею разбит сквер.

**Улица Н. К. Крупской** (бывшая Бумажная улица). На Малой стороне Углича с XVIII столетия существовала Бумажная улица, получившая свое название оттого, что она вела к писчебумажной мануфактуре, основанной в 1735 году купцом Максимом Переславцевым на правом берегу реки Корожечны (левый приток Волги).

В императорском указе говорилось, что Максиму Переславцеву велено «делать книжную пищу и протчих рук бумагу самым добрым мастерством... а зделанную бумагу продавать в России без пошлинно пять лет, а за море отпускать с платежом указанных пошлин...»

Писчебумажная мануфактура начала выпускать продукцию в 1737 году. Все работы выполняли крепостные и наемные люди ручным способом. Труд на мануфактуре был настоящей каторгой. Особо тяжело было в отделении, в котором сортировали тряпку. Ее выбирали из больших деревянных ларей, раскладывали по сортам в корзины и относили в цех для обработки.

Непопулярный труд, зверские истязания вызвали стихийное восстание работных людей в 1763 году. Оно было одним из первых выступлений рабочих в Угличе. В Угличском архиве сохранился документ, в котором рассказывается, что работные люди на бумажной мануфактуре «в деле бумаги чинят останку... непослушание и противность».

Когда приказчик Иван Соболев попытался наказать рабочих, они избили его. Соболеву пришлось просить угличскую провинциальную канцелярию послать на мануфактуру «унтер-офи-

цера с потребным числом солдат и то наказание учинить, сколько кому они содержатели пожелают при собрании всех работных людей и по учинении того наказания, как тем наказанным, так и прочим крепостным и работным людям объявить, чтобы они никакой остановки впредь не чинили».

В 1764 году на мануфактуре работало 80 крепостных и наемных людей.

В 1800 году сыновья Переславцева продали писчебумажную мануфактуру рыбинскому купцу Л. А. Попову, который построил ряд новых фабричных зданий и ввел некоторые усовершенствования.

В 1856 году писчебумажная мануфактура перешла в руки новых владельцев. Варгунин и «компания» в 1857 году заново перестроили фабрику, дополнили ее оборудованием и к 1907 году довели выработку бумаги до 200 тысяч пудов в год.

В семидесятые годы прошлого века на фабрике работал отец Н. К. Крупской — Константин Игнатьевич. Одно время Крупские жили в маленьком кирпичном домике, стоявшем недалеко от фабрики. Этот домик не сохранился.

События 9 января 1905 года, происшедшие в Петербурге, вызвали волнения среди рабочих фабрики Говарда и Варгунина. Рабочие с возмущением говорили о расстреле мирной демонстрации в столице.

Интересно отметить тот факт, что именно в 1905 году рабочим писчебумажной фабрики была повышена заработная плата и сокращен рабочий день. Ясно, что это результат начавшейся революционной борьбы на фабрике.

Бывшие рабочие фабрики Е. В. Скорнякова и Е. А. Лисицына, вспоминая тяжелое прошлое рассказывали авторам книги, что рабочий день на фабрике продолжался 12 часов, многие трудоемкие работы приходилось выполнять вручную, а заработная плата была низкой: 25—26 копеек в день.

Отсутствовала всякая охрана труда. Так, например, рабочий Василий Шанихин был убит машиной в отделении, которое рабочие называли «ловушкой». Вовсю свирепствовали туберкулез и другие болезни.

15 февраля 1912 года писчебумажная фабрика сгорела. Старые рабочие Углича считают, что ее сожгли сами владельцы с целью получить страховое вознаграждение.

В настоящее время от писчебумажной фабрики сохранились лишь остатки стен первого этажа и фундамента.

Бумажная улица в советские годы была переименована в улицу Н. К. Крупской.

**Улица Зины Золотовой** — так с 1937 года стала называться Большая Рыбачья улица.

Зинаида Алексеевна Золотова — первая в Угличском районе девушка-трактористка, активная участница колхозного движения. З. А. Золотова родилась 23 сентября 1913 года в деревне Клухино Калязинского уезда Тверской губернии. В 1930 году семья Золотовых переехала в Угличский район, в деревню Скоково. Здесь Зина вступила в комсомол, работала в полеводческой бригаде колхоза «Скоково».

В январе 1936 года в Угличе начали работать курсы трактористов. На эти курсы по путевке комсомола одной из первых была направлена Зина Золотова. Весной 1936 года Зина Золотова закончила курсы трактористов и была направлена для работы в Ильинскую МТС, в пятый тракторный отряд. В 1936 году этот отряд занял третье место в области. Зину Золотову как лучшую трактористку послали на курсы бригадиров-трактористов. По окончании этих курсов она руководила бригадой женщин-трактористок, была участницей областного совещания стахановцев...

23 июля 1937 года Зина Золотова трагически погибла.

Могила Зины Золотовой находится в селе Ильинском.

Светлый образ замечательной девушки-комсомолки, борца за новую жизнь, никогда не изгладится из памяти угличан.



## ПАМЯТНИКИ АРХИТЕКТУРЫ

В Угличе и его окрестностях сохранилось много интересных и разнообразных памятников зодчества, монументальной живописи, резьбы по дереву. Лучшие из них известны далеко за пределами верхне-волжской земли.

По сохранившимся постройкам и живописным работам можно составить представление об уровне развития строительного и художественного мастерства в ту или иную эпоху и о том месте, которое занимают памятники Углича в истории русского искусства.

Строительство, различные художественные ремесла и живопись Углича были неразрывно связаны с развитием общерусского искусства и архитектуры. Наибольшее влияние оказывали соседние города Ростов и Ярославль, где сложились своеобразные школы зодчества и монументальной живописи. Нередко одни и те же мастера работали в соседних городах, и неудивительно, что в приемах композиции и деталях различных построек и стенописей можно встретить много похо-

жего. Но в архитектуре Углича — в разнообразных сооружениях XVII века и многочисленных зданиях XVIII—XIX столетий — видны и самобытные, оригинальные черты.

Об искусстве и архитектуре древнего Углича до второй половины XV века известно очень немного. По сохранившимся иконописным работам и книжным миниатюрам можно судить о большой художественной культуре старых угличских мастеров XIV—XV столетий. В местном музее и в Москве, в залах Третьяковской галереи, можно увидеть прекрасные угличские иконы. Выразительные композиции, изысканные сочетания цветов говорят об исключительной одаренности и большом мастерстве древних живописцев. К первоклассным произведениям искусства относятся хранящиеся сейчас в Москве строгий и печальный лик Варвары (XIV в.), стройные фигуры Иоанна Предтечи и богоматери из деисусного чина, а также псалтырь (собрание религиозных песен), написанный Федором Шараповым в Угличе в 1485 году.

Знакомясь с зодчеством Углича, нельзя не обратить внимание на обилие самой различной керамики. Разнообразные по форме, цвету и рисунку керамические изразцы украшают фасады храмов и жилые дома горожан, интерьеры общественных и церковных зданий. Как правило, изразцы превосходны по качеству выполнения и художественным достоинствам, а тематика рисунков исключительно разнообразна. На изразцах изображаются различные орнаменты и эмблемы, жанровые сценки, иногда реальные, но чаще фантастические, фигуры людей и животных.

Интересно искусство и угличских резчиков по дереву и камню. В экспозиции Угличского музея, в интерьерах гражданских и церковных зданий, в украшении фасадов домов можно увидеть много первоклассных работ народных умельцев.

К сожалению, погибли почти все древние росписи, украшавшие стены и своды церковных и гражданских построек. Уцелели лишь небольшие фрагменты старых фресок и стенописи в кремлевской церкви Димитрия-царевича, сделанные в XVIII веке.

По сохранившимся древним сооружениям и произведениям искусства можно судить, как много интересных строительных приемов знали русские мастера, как верно понимали они архитектурные, градостроительные законы, как тонко чувствовали красоту. Памятники старины наглядно рассказывают об истории нашей Родины, ее талантливых мастерах, замечательных народных умельцах.



Большинство наиболее примечательных памятников Углича входит в тот или иной ансамбль городских строений и определяет облик различных районов города. На берегу Волги располагается кремль, где сохранились замечательные постройки XV—XIX столетий: рядом с древними палатами княжеского дворца — церковь Димитрия-царевича и сооруженные в первой половине XVIII века Спасо-Преображенский собор и колокольня; несколько в стороне, в южной части кремля, — строгое по своим формам здание бывшей городской думы, построенное в начале прошлого века.

Прекрасный архитектурный ансамбль находится на Советской (бывшей Пятницкой) площади, к западу от кремля, где расположены памятники зодчества XVII века — Воскресенский монастырь и церковь Рождества Иоанна Предтечи. Напротив Воскресенского монастыря, к востоку от него расположен еще один архитектурный памятник — «Зимин двор» — интересное гражданское сооружение XVIII века.

К югу от кремля, на Ростовской улице, сохранились без существенных изменений почти все постройки Богоявленского монастыря, но они, за исключением двух выразительных зданий — Смоленской и Федоровской церквей, менее интересны. Хорошо видны с разных сторон Углича здания древнего Алексеевского монастыря, где рядом со стройными шатрами знаменитой Дивной церкви поднимается живописная группа глав Предтеченского храма.

Говоря о наиболее примечательных архитектурных ансамблях Углича, нужно сказать и об улицах города, застроенных

небольшими, в основном двухэтажными особняками, сооруженными в прошлом веке. Особенно выразительна часть города на правом берегу Каменного ручья, где на улицах Карла Либкнехта (быв. Ярославская) и Каменской расположены здания, построенные в первой половине прошлого века: изысканно стройный дом быв. Переславцевых, своеобразный дом быв. Серебренниковых, здание городской пожарной команды и другие.



За годы Советской власти в Угличе появились не только новые здания, а целые районы, поднялись корпуса промышленных предприятий, кварталы жилых домов. Оделись в бетон берега Волги. Покрылись асфальтом главные улицы города, зашумела листва во вновь созданных скверах и садах.

Облик древнего волжского города особенно быстро начал меняться с конца тридцатых годов, когда в Угличе развернулась невиданная по масштабам стройка. Никогда еще в здешних местах не возводились сооружения, подобные Угличской ГЭС. Массивная плотина гидроэлектростанции, перекрывшая неторопливое и спокойное течение Волги, преобразила вид города и его окрестностей. За много километров видны строения гидроузла, монументальная арка шлюза — речные ворота города.

Почти все основные сооружения гидроузла были сданы в эксплуатацию в суровом 1941 году. Но в те трудные военные годы не были закончены отделочные работы. Лишь в 1950 году было окончательно завершено строительство всех гидросооружений и других зданий этого обширного комплекса. Над проектом Угличского гидроузла работала группа архитекторов: Д. П. Зезин, Р. Д. Коренкова, В. В. Щипакин и другие; арку шлюза проектировал архитектор С. М. Бирюхов, возглавлял проектную бригаду архитектор В. А. Петров. Эта работа была отмечена Государственной премией.

Одновременно со строительством гидросооружений и новых заводов возводятся многоквартирные жилые дома, школы,

клубы. На окраинах города появляются поселки, застраивается юго-западная часть Углича, преобразается заводской район. Многие здания, попавшие в зону затопления, переносятся на другое место.

В центре города на улице Карла Маркса на месте сгоревшей во время пожара 1921 года старой части города сооружаются четырехэтажные жилые дома.

Развернулась стройка и на высоком берегу Волги за Селивановым ручьем. Здесь раскинулись корпуса сырзавода, здания Всесоюзного научно-исследовательского института масло-сыроделия, клуб ВНИИМС. Среди строений обращают на себя внимание строгие по своим формам заводские корпуса и клуб ВНИИМС. Этот совершенно новый район Углича благоустроен, озеленен.

В последние годы застраиваются прилегающие к часовому заводу пустыри и поля, где возводятся многоэтажные жилые дома, открываются магазины.

Появились новые здания и в центральной части города, сохранившей до наших дней геометрически четкую планировку XVIII века. Широкие улицы, просторные, не стесненные строениями кварталы, зеленые сады дают возможность реконструировать центр города, сделать его более современным, благоустроенным.

В 1971 году был утвержден новый генеральный план Углича, разработанный Ленинградским институтом проектирования городов. Генпланом предусматривается рост населения и территории Углича. Основное жилищное строительство предполагается разместить на окраинах города недалеко от главных промышленных предприятий — часового и ремонтно-механического заводов. Центральная часть города должна застраиваться небольшими в основном двухэтажными домами, это даст возможность сохранить своеобразие сложившейся застройки Углича.

С каждым годом все шире и шире разворачивается строительство в Угличе: возводятся многоквартирные жилые дома,



строятся корпуса промышленных предприятий, открываются новые школы, детские сады и ясли.

Среди новостроек не затерялись прекрасные памятники древнего русского зодчества, они охраняются, реставрируются. Некоторые из них, как и прежде, во многом определяют облик города.

Когда ходишь по Угличу, то кажется, что здесь встретились прошлое и настоящее. Почти не тронутые временем тихие уголки старого города соседствуют с громадами современных строений.

## КРЕМЛЬ

Центром старого города, его наиболее укрепленной частью был кремль — «крепость града Углича», — расположенный у излучины Волги на ее правом возвышенном берегу. С севера кремль защищали воды Волги. С запада и востока путь врагам преграждали крутые берега речки Шелковки и Каменного ручья, а с юга — глубокий ров, соединяющий ручей с речкой.

На протяжении веков изменялись укрепления и внутренняя планировка кремля, но неизменно эта часть древнего города оставалась административным и военным центром окрестного края.

В кремле находились городской собор, княжеский дворец, позднее воеводская изба, городская дума; здесь вершились суды, решались важные и спорные вопросы; сюда в праздничные и тревожные дни, призываемые торжественным или беспокойным звоном кремлевских колоколов, собирались угличане; отсюда они уходили в далекие походы и здесь же, «в крепости града», праздновали свои победы.

Многое помнит угличский кремль: еще до нашествия татаро-монгольских полчищ возводились в нем первые крепостные сооружения, строились терема и храмы; рознь князей превращала кремлевские палаты в темницы; укреплял стены и возводил пышные каменные хоромы князь Горай; тревожно и призывно гудел колокол в час гибели царевича Дмитрия; не раз

у кремля шумели сражения, уничтожавшие кремлевские постройки, но из пожарищ и пепла снова поднимались башни и стены, новые терема и новые храмы.

В 1660—1662 годах в последний раз укрепляется угличский кремль. Возводятся деревянные стены, башни и мосты.

Спустя сто лет за ветхостью и ненадобностью крепость была разобрана.

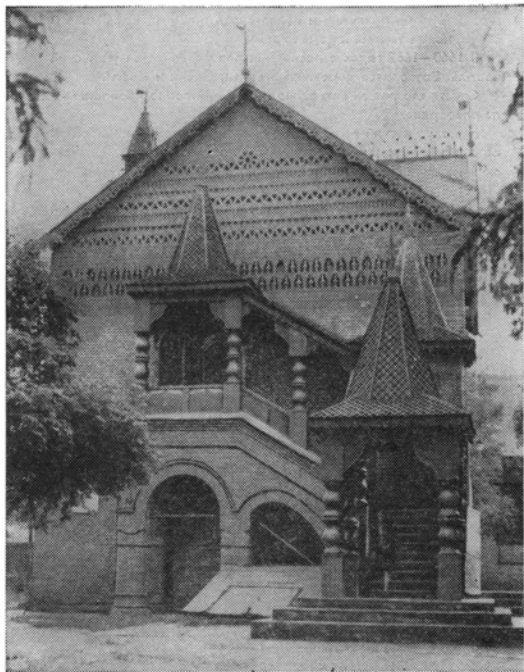
Ныне угличский кремль потерял свой суровый крепостной облик: ров заплыл и зарос, ничего не сохранилось от кремлевских укреплений, тенистые деревья и кустарники растут на месте стен и башен. Только немного — палаты княжеского дворца, церковь Димитрия-царевича, Спасо-Преображенский собор и колокольня — напоминает о прошлом.

## КНЯЖЕСКИЙ ДВОРЕЦ

Древнейший архитектурный памятник Углича и одно из наиболее интересных гражданских сооружений древнерусского зодчества — дворец угличских удельных князей.

Во второй половине XV века при энергичном и влиятельном князе Андрее Горые ведутся большие строительные работы в Угличе и его окрестностях. В кремле сооружаются каменный Спасо-Преображенский собор и княжеский дворец, о богатстве и размерах которого можно судить по археологическим раскопкам, проведенным в конце прошлого и начале нашего века. Сохранившиеся каменные палаты — только часть (вероятно, парадная) княжьего двора. Трудно установить, как выглядел княжеский дворец в XV—XVI веках, какие пристройки окружали его, как соединялись каменные палаты с деревянными теремами, дворами и службами. Но бесспорно, что это было одно из наиболее пышных, богатых и интересных сооружений своего времени.

Во дворце жили угличские князья и царские наместники. В 1584 году здесь поселилась Мария Нагая со своим сыном царевичем Димитрием, а спустя семь лет, в 1591 году, у дворцовых стен разыгрались кровавые события, всколыхнувшие всю



*Княжеский дворец*

Россию. С тех пор княжеский дворец часто называют дворцом или палатами царевича Дмитрия.

Много лет каменные палаты дворца стояли разрушенными и заброшенными. В XVIII веке их чуть было не разобрали на кирпич. Несколько раз угличане обращались с прошением о помощи в восстановлении дворца, но почти все просьбы оставались без ответа.

В 1802 году дворец был покрыт железной крышей и частично отремонтирован. В 1892 году проведены большие работы по реставрации этого древнейшего памятника архитектуры. Тогда же к северной стене пристроили новое крыльцо.

Квадратное в плане здание, построенное из большемерного кирпича, разделено на три этажа. Первый, полуподвальный этаж (уровень земли вокруг дворца заметно поднялся), состоящий из двух помещений, использовался для хозяйственных нужд. Второй, соединенный с первым внутристенной лестницей, делится на три помещения. Третий, верхний этаж занят просторной бесстолпной палатой, предназначавшейся, по-видимому, для торжественных приемов и собраний. Стены и своды палаты были расписаны фресками, остатки которых сохранялись до начала XIX века.

Гладкие плоскости стены прорезаны лишь оконными и дверными проемами, и только верхняя часть украшена пышным декором узорной кирпичной кладки, красных изразцов и балясин.

Особенно интересен и красив западный фасад палат, выходивший на главную соборную площадь кремля. Одно из окон верхнего этажа несколько приподнято, над окнами легкий изящный пояс — «бровка», подготовляющий переход к щедро украшенному декоративному ковшу фронтона. Здание перекрыто восьмискатной кровлей.

По сохранившимся палатам угличского дворца можно судить о мастерстве и удивительном таланте древнерусских зодчих, создавших сооружения, которые и сейчас являются прекрасными примерами гармонии и красоты.



*Церковь царевича Димитрия, что «на крови»*

### ЦЕРКОВЬ ЦАРЕВИЧА ДИМИТРИЯ, ЧТО «НА КРОВИ»

На месте гибели царевича Димитрия в первые годы XVII века была срублена часовня, затем ее сменила деревянная церковь, построенная в 1630 году. Строительство существующей каменной церкви закончилось в 1692 году.

Небольшое здание, состоящее из храма, трапезной, паперти и возвышающейся над ней невысокой шатровой колокольни,

расположено у волжского откоса в северо-восточной части кремля.

Формы здания, приемы его убранства характерны для декоративно-нарядной, «узорочной» архитектуры второй половины XVII века. На ярко-красной глади стены рельефно выделяются белые наличники, обрамляющие оконные проемы, полуколонки на углах и широкий карниз, опоясывающий верхнюю часть храма. Разноцветные и зеленые изразцы дополняют нарядное убранство фасадов.

Южный фасад сохранился почти без изменений. В середине XIX века с севера, со стороны Волги, вместо галереи, был построен придел, по своим пропорциям и формам плохо сочетающийся с общей композицией сооружения.

Внутри здания сохранились росписи, относящиеся ко второй половине XVIII века.

Фрески на стенах и своде храма, выполненные в традициях фресковой живописи XVII века, хотя и уступают лучшим образцам древнерусского искусства, все же обращают на себя внимание выразительными композициями и хорошо сохранившимися местами нежными и прозрачными светло-голубыми и зеленоватыми тонами. Быть может, это последний отзвук замечательной школы ярославских и костромских мастеров монументальной живописи XVII века.

Наиболее интересна большая многоплановая композиция на западной стене храма, повествующая об убийстве царевича Димитрия и о расправе граждан над убийцами. Художник, объединяя в одно целое различные эпизоды, как бы рассказывает предание о событиях 1591 года в Угличе. В левой части композиции среди роскошных фантастических хором, по своей архитектуре ничем не напоминающих сооружения того времени, изображен царевич Димитрий с матерью и няньками. В левом нижнем углу сцена убийства. Выше изображена смятенная, исполненная ужаса толпа, окружившая царицу и няньку царевича Тучкову, склонившуюся над телом Димитрия. У окна — похороны царевича. Обращает на себя внимание динамичная и выразительная композиция в правой части стены: толпы раз-

гневанных угличан жестоко расправляются с убийцами. Особенно хорошо написаны всадники на стремительно скачущих конях и полные напряжения фигуры с камнями в руках. В центре наверху, на фоне городских стен башен и соборов, изображение царевича Димитрия.

Предполагается, что настенная живопись принадлежит московскому мастеру Сапожникову.

Стенописи в трапезной выполнены борисоглебским мастером Петром Хлебниковым в 1788 году. Они отличаются по своему колориту, рисунку и композиции от фресок на стенах и сводах церкви. Росписи трапезной посвящены библейской легенде о сотворении мира и первых людей — Адама и Евы, — раскрытой в ряде сюжетных сцен. Художник в этой работе отходит от традиции древнерусской живописи. Фигуры людей и животных написаны более реалистично и объемно. Наиболее мастерски написана одна из сцен — сцена грехопадения, изображающая Адама и Еву с яблоком в руках: непринужденная и выразительная поза, живость движений, сочно, со знанием анатомии, написаны обнаженные тела — случай редкий в православных церквях. Позднее на некоторых фигурах были приписаны пояса.

Росписи у входа и на паперти менее интересны, часть их относится к более позднему времени. Хороша металлическая, кованая дверь центрального входного проема. Заслуживают внимания и старые иконописные работы, сохранившиеся в церкви.

В 1971—1976 годах художники Ярославской научно-реставрационной мастерской расчистили и укрепили стенописи и иконы, восстановили утраченную резьбу иконостаса.

## СПАСО-ПРЕОБРАЖЕНСКИЙ СОБОР

Наиболее крупное монументальное сооружение кремля — пятиглавый Спасо-Преображенский собор, построенный в начале XVIII века бригадой каменщиков во главе с оброчным

*Спасо-Преобра-  
женский собор*



крепостным Григорием Федоровым<sup>1</sup>. Здание собора сооружалось на месте старого Спасо-Преображенского храма, воздвигнутого одновременно с княжеским дворцом, но обветшавшего и разобранного по дозволению Петра I.

Талантливые крепостные мастера создали торжественное и нарядное здание, занявшее доминирующее положение среди сооружений центральной части города. Пять крупных глав собора, высоко поднятых над кремлем, хорошо видны с разных концов Углича.

---

<sup>1</sup> Имеются различные указания о времени окончания строительства собора: в одних источниках указывается 1713 год, в других — 1716.



Наиболее выразителен южный фасад храма, обращенный к городу и выходивший на главную кремлевскую площадь. Очень хорош резной портал, к сожалению, несколько заслоненный выступающим портиком, пристроенным в XIX веке. Колонки и фриз южного входа, ведущего в храм, украшают виноградные гроздья, узорные листья, гирлянды цветов.

Обширное и светлое внутреннее бесстолпное пространство собора производит величественное впечатление. В совершенстве владевшие инженерным искусством зодчие перекрыли центральный объем храма сводом, пролет которого около 14 метров.

В начале XIX века собор был расписан группой художников, возглавляемой крепостным князя Голицына — Т. Медведевым. Живописцы использовали своеобразный декоративный прием архитектурного обрамления сюжетных сцен, выполненных в интенсивных, ярких тонах.

Объемно написанные колонны, карнизы, скульптуры создают впечатление пышной театральной декорации, как бы раздвигают внутреннее пространство.

Восточная стена занята высоким многоярусным иконостасом, богато украшенным резьбой. В двух нижних рядах иконостаса находятся наиболее старые иконы.

В последние годы настенные росписи, иконы и резьба иконостаса были реставрированы.

## КОЛОКОЛЬНЯ

В 1730 году была построена колокольня, расположенная южнее собора, недалеко от княжеских палат. Высокая, но несколько грузная, она имеет неожиданно изящное и легкое завершение. Массивный нижний восьмерик расчленен вертикальными лопатками и горизонтальными поясами, небольшие оконные проемы прорезают толстые стены.

В убранстве колокольни еще чувствуется влияние архитектуры предыдущего столетия: большинство декоративных элементов характерно для XVII века.

Удачно выбрано зданием место колокольни, которая хорошо вписалась в сложный ансамбль разновременных построек угличского кремля.

## ЗДАНИЕ ГОРОДСКОЙ ДУМЫ

В южной части кремля, у моста через ров, расположено симметричное в плане здание с двумя почти одинаковыми фасадами, один из которых обращен к городу, другой — внутрь кремля. Наружное убранство здания просто и строго. Переделки исказили внутренний облик помещений, но внешний вид сооружения, характерный для эпохи классицизма, мало изменился. Здание построено в 1815 году, в нем размещалась городская дума. Сейчас здесь находится угличская вечерняя средняя школа.

## АЛЕКСЕЕВСКИЙ МОНАСТЫРЬ

*(ул. Крестьянская, 27)*

У Каменного ручья, на холме, носившем в древности название «Огнева гора», в 1371 году «по дозволению» великого князя московского Димитрия Донского был основан монастырь. Инициатором его основания являлся митрополит всея Руси Алексей, видный государственный деятель XIV века.

Деревянные монастырские стены обороняли подступы к Угличу со стороны Ярославской дороги. Первые церкви и кельи были также деревянными, лишь в начале XVI века строится каменный храм.

В 1609 году польские отряды, подступившие к городу, осадили монастырь, где укрылось около 500 угличан и жителей окрестных сел. Озлобленные стойкостью защитников, интервенты подожгли монастырь, убили всех находившихся в нем защитников, а некоторых, как рассказывает летописец, заживо засыпали в подвале.

Когда окончились суровые и трудные для русской земли годы интервенции и заново отстраивались города и села, началось восстановление и Алексеевского монастыря. В это время как памятник погибшим за освобождение родной земли, как символ возрождающейся Родины воздвигается один из шедевров русского зодчества — «троеверхий дивный» Успенский храм.

Во второй половине XVII века продолжается строительство монастыря. В 1698 году здесь были заточены стрельцы, высланные Петром I из Москвы.

В XIX столетии невежественные настоятели «святой обители», приводя в «благолепный вид» древние сооружения, грубо исказили перестройками и добавлениями облик замечательных памятников архитектуры.

В последние десятилетия Ярославская реставрационная мастерская провела большие и сложные работы по реставрации сооружений древнего Алексеевского монастыря.

## УСПЕНСКАЯ (ДИВНАЯ) ЦЕРКОВЬ

Одним из наиболее совершенных созданий древнерусской архитектуры является «Триединая» Успенская церковь Алексеевского монастыря, издавна восхищавшая угличан, назвавших ее поэтично и нежно Дивной.

Три стройных шатра храма, расположенного на возвышенности, уже издали привлекают внимание благородством пропорций, ясностью линий; изяществом и легкостью.

И чем ближе подходишь к храму, тем яснее становится соотношение его масс, сдержанный и четкий рисунок деталей, тем больше удивляет и очаровывает пленительная гармония этого сооружения.

План здания несложен: к небольшой по объему церкви, расположенной на втором этаже, примыкает трапезная палата с массивным четырехгранным столбом в центре, поддерживающим своды. В первом этаже, план которого мало чем отли-



*Успенская (Дивная) церковь*

3—225

чается от второго, помещались «хлебная да погреб, а в хлебне палатка». Внизу под церковью — подвал. С северной стороны к зданию раньше примыкало парадное крыльцо, по которому входили в трапезную палату и дальше в церковь.

Декоративное убранство фасадов скромно и просто по своим формам, но каждая деталь размещена на стене с исключительным тактом. Ничто не отвлекает внимание от главного — «триединого» завершения храма. Архитектурно-колончатый пояс алтарной части и декоративные килевидные полукружия, венчающие стены, готовят переход к восьмигранным шатрам, которые стремительно и легко возносятся вверх. Пропорции шатров, сдержанный декор из граней, соотношение масс прекрасны.

Успенская церковь принадлежит к ряду замечательных созданий каменного шатрового зодчества — одной из наиболее ярких страниц древнерусской архитектуры. «Троеверхий» храм Алексеевского монастыря, сооруженный в 1628 году — это новый шаг в развитии шатрового зодчества, получившего широкое распространение в XVI и первой половине XVII столетия.

## ЦЕРКОВЬ ИОАННА ПРЕДТЕЧИ

В 1681 году рядом с Успенским храмом была построена небольшая церковь Иоанна Предтечи, интересная своим декоративным убранством и живописной группой глав, из которых выделяется по своим размерам и более богатому декору центральная. В прошлом маковицы глав были покрыты зеленой черепицей. Нарядный декор, украшавший стены здания церкви и ее северного придела, полностью не сохранился; узорные наличники окон были сбиты и заменены другими, маловыразительными.

Без существенных изменений сохранились лишь западная стена паперти и массивные столбы крыльца, примыкающего к ней. Красиво нарядное обрамление окон паперти, очень хоро-



### *Корсунская церковь*

ши разнообразные изразцы, по цвету и рисунку одни из наиболее интересных в Угличе.

Росписи, сохранившиеся внутри здания, сделаны в 1845 году.

### **КОРСУНСКАЯ ЦЕРКОВЬ**

*(ул. Нариманова, 7)*

Построенная в 1730 году пятиглавая Корсунская церковь во многом еще напоминает сооружения XVII века. Керамические украшения, фигурные наличники, хорошо сохранившиеся

на южном фасаде, аркатурный пояс, проходящий по верху храма, — все это характерно для наружного убранства зданий, построенных во второй половине XVII столетия.

Пять глухих глав, украшенных аркатурой и кокошниками у основания, поднимаются над центральным объемом церкви, к которому примыкает с запада одноэтажная трапезная. Над трапезной возвышается восьмигранная ступенчатая колокольня, напоминающая по своим формам колокольню угличского кремля. Оба сооружения, возможно, построены одним мастером, но пропорции Корсунской колокольни более изящны и легки.

В Угличском музее можно увидеть резные царские врата из иконостаса Корсунской церкви.

## ВОСКРЕСЕНСКИЙ МОНАСТЫРЬ

*(Советская площадь)*

На обширной площади живописно расположены прекрасные и разноликие строения Воскресенского монастыря.

Монастырские здания сооружались в 1674—1677 годах по указанию ростовского митрополита Ионы Сысоевича, инициатора и руководителя обширных строительных работ в ростовском митрополичьем дворе, или, как его называют сейчас, ростовском кремле.

При строительстве Воскресенского монастыря впервые в Угличе были применены поливные зеленые изразцы с изображением батальных и жанровых сцен, животных, эмблем.

В 1764 году монастырь был упразднен, а его храмы превращены в приходские церкви. С каждым годом ухудшалось состояние их стен и сводов. Местные городские и церковные власти не обращали никакого внимания на разрушающиеся строения. В начале нашего века Б. Эдинг в книге «Ростов Великий — Углич» писал о возможности гибели этого замечательного памятника русского зодчества.

Проведенные обследования сооружений и их оснований по-



*Воскресенский монастырь. Собор*



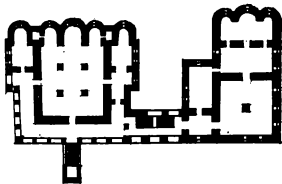
казали, что прежде чем приступить к реставрации необходимо провести укрепления грунта под фундаментами. Проект укрепления был разработан специалистами Научно-исследовательского института оснований и подземных сооружений. На протяжении нескольких лет под стены здания специальными фильтрами вводился раствор, уплотнявший грунт. Одновременно работники угличского реставрационного участка вели сложные работы по восстановлению разорванных сквозными трещинами стен и сводов. В 1975 году основные инженерные и реставрационные работы были завершены. В последние годы восстановлены утраченные детали убранства фасадов, разобраны поздние накладки над барабанами глав и опущены маковицы, появились шатровые покрытия над крыльцом и часовней.

Воскресенский монастырь по своему композиционному решению и удивительному разнообразию декоративного убранства — замечательный образец русской архитектуры XVII века. Прелесть его сложных сочетаний познается не сразу. Недостаточно один раз взглянуть на монастырские строения, нужно внимательно приглядеться к соотношениям каменных масс, разнообразному наряду оконных и дверных проемов, керамическим украшениям, и тогда постепенно откроются величие и красота этого изумительного памятника древнего зодчества.

## ВОСКРЕСЕНСКИЙ СОБОР

Над монастырскими строениями возвышается монументальное здание собора. Высоко поднятые крупные главы венчают его.

Собор имеет ясный симметричный план (хотя это обычно остается незамеченным при недостаточно внимательном осмотре). К основному объему храма примыкают два придела с южной и северной стороны. Галерея, огибающая стены здания, соединяет эти приделы. С западной стороны находятся крыльцо и лестница, ведущая на галерею и к собору.



Очень хороши сделанные с большим мастерством порталы, обрамляющие входы в собор и его приделы. Использование разнообразного по форме фигурного кирпича, размещенного вокруг дверных проемов, создает впечатление почти лепного узора. Обращают на себя внимание и старые, неплохо сохранившиеся кованые двери, которые были украшены слюдой.

Внутри храм обширен, но тяжелые, массивные столбы и высокий иконостас, закрывающий алтарную часть, стесняют внутреннее пространство.

Наружное убранство собора разнообразно: здесь сочетаются лишенные украшений большие плоскости стен с нарядными и пышными фрагментами фасадов.

Первый, подклетный, этаж прост: арки, оконные и дверные проемы имеют несложное обрамление. Над подклетом с запада и севера располагается украшенная изразцами аркада галереи. Выступающие с востока апсиды имеют разнообразные по рисунку оконные наличники. Стены собора, поднимающиеся над галереей и апсидами, завершаются нарядным поясом и декоративными полукружиями. Красивые наличники обрамляют соборные окна.

Собор производит величественно-строгое, почти суровое впечатление. Его усиливают низкие арки галереи, широкий междуэтажный пояс, проходящий по всем зданиям монастыря. Пышный декор стен не лишает их монументальности, тяжелой весомости.



*Звонница,  
Воскресенский монастырь.*

Если зодчий, создавший Дивную церковь, все убранство фасадов подчинял завершению здания, сосредоточивая внимание на стремительно легком взлете стройных шатров, то создатели Воскресенского монастыря старались передать величие объемов, красоту их сочетаний, разнообразную игру тяжелых плоскостей стен с проемами арок и окон.

Воскресенский собор дошел до нашего времени без существенных искажений, хотя в некоторых местах было утрачено декоративное убранство стен, изменился материал покрытия. Собор, приделы и галерея крылись тесом, а главы были «опяны железом белым».

## ЗВОННИЦА

К югу от собора расположено высокое здание звонницы, соединяющее главный храм монастыря с трапезной палатой и церковью Одигитрии. В нижней части здания были проездные ворота, а на третьем этаже помещалась небольшая церковь, над которой находилась сквозная аркада яруса звона, где висели колокола. Звонница завершалась небольшой главкой, имевшей покрытие из зеленой черепицы. Существующее завершение главы более позднее и не соответствует древним формам.

Следует обратить внимание на оконные наличники восточного и западного фасадов, на убранство второго этажа, являющегося продолжением галереи, обходящей стены собора. Продолжив галерею, хотя и несколько изменив ее, зодчие желали подчеркнуть единство всех различных по облику и значению строений, входящих в ансамбль монастыря. Здание звонницы, несмотря на независимые формы, неотделимо в архитектурном отношении от всего комплекса монастырских сооружений.

### ТРАПЕЗНАЯ ПАЛАТА И ЦЕРКОВЬ ОДИГИТРИИ

Небольшая одноглавая церковь Одигитрии (Смоленская церковь) и трапезная, как и собор, поставлены на высокий подклет, служивший для хозяйственных нужд. Церковь и трапезная не имеют отдельного входа и через галерею связаны с главным монастырским храмом и парадной западной лестницей.

Массивные своды трапезной палаты, расчлененные распалубками, опираются на стены и большой четырехгранный столб, расположенный в центре помещения. Над западной стеной трапезной была устроена, как говорится в одной из монастырских описей, «часовня, на часовне шатрик... под часовнею палатка, а в ней часы, в палатке окошко». Позже на часозвоне, где висели колокола, отбивавшие время, была установлена вместо «шатрика» вычурная кровля; колокола и часы не сохранились.

К трапезной палате с востока примыкает церковь Одигитрии. Внутреннее помещение этого храма невелико, но алтарная часть, отделенная стеной, обширна. На порталах царских врат сохранились старые росписи. К сожалению, стенопись почти полностью утрачена. По небольшим фрагментам, которые сохранились в церкви Одигитрии и Воскресенском соборе (за алтарем), можно составить некоторое представление о первоклассных фресках, которые покрывали стены и своды парадных помещений монастыря.

Наружное убранство трапезной и церкви Одигитрии скромнее и проще, чем убранство собора и его приделов. Более просты и объемные соотношения.

## **ЦЕРКОВЬ РОЖДЕСТВА ИОАННА ПРЕДТЕЧИ**

*(Советская площадь)*

На берегу Волги, рядом с Воскресенским монастырем, возвышаются главы Предтеченской церкви, одного из интереснейших памятников древнего зодчества Углича.

Предтеченский храм (1689—1690) отличается живописной, свободной композицией каменных масс, разнообразием деталей. Зодчие, создавшие этот изысканно-стройный храм, несомненно, учитывали его место в городе, взаимосвязь с окружающими строениями и в первую очередь с расположенными рядом величавыми монастырскими постройками. Асимметричная композиция здания, его торжественное крыльцо, обращенное в сторону монастырских строений, убедительно свидетельствует об этом.

Предтеченская церковь интересна и своей планировкой, и прекрасно выполненными деталями, и керамическими украшениями.

Надолго запоминается великолепный силуэт стройной и изящной колокольни. Трудно отдать предпочтение какой-либо части храма, но, пожалуй, наиболее впечатляющими являются западная и юго-западная части здания, где контраст стройной и легкой колоколенки и приземистого, грузного крыльца с тяжелыми, массивными столбами очень выразителен; и не случайно почти все художники, приезжавшие в Углич, начиная с Н. Рериха, обращали внимание именно на эту часть Предтеченской церкви. Все фасады здания, дошедшие до наших дней без существенных искажений, обильно и вместе с тем с большим тактом украшены наличниками, карнизами, поясками. Декоративное убранство подчинено общему замыслу зодчих. Здание очень цельно, хотя и многолико: каждый его объем решен зодчими по-своему, оригинально.



*Церковь Рождества Иоанна Предтечи*

В последние годы восстановлены утраченные детали убранства, изменена верхняя часть крыльца.

### **БОГОЯВЛЕНСКИЙ МОНАСТЫРЬ**

*(ул. Ростовская, 22)*

Время основания монастыря неизвестно, до 60-х годов XVII века он располагался в северо-западной части угличского кремля.

В 1661 году, когда в кремле начались работы по сооружению новых оборонительных укреплений, Богоявленский мона-

стырь был переведен к земляному валу на Ростовскую дорогу. Вначале он был деревянный, лишь на рубеже XVII и XVIII веков появляется первая каменная соборная церковь Богоявления (сейчас Смоленская церковь). Особенно большое строительство началось в монастыре в начале XIX века. Сооружаются корпуса братских келий, Федоровская церковь, каменная ограда. В 1853 году заканчивается строительство нового огромного Богоявленского собора. Грузное, богато украшенное здание лишено стройности и благородства. Его строительство обошлось монастырю в 60000 рублей серебром.

Наиболее древнее и интересное сооружение монастыря — здание Смоленской церкви.

## СМОЛЕНСКАЯ ЦЕРКОВЬ

Церковь, строительство которой завершилось в 1700 году, невелика по своим размерам. С севера и с запада к ней примыкают довольно обширный придел, трапезная и галерея. Пять глав покоятся на своде, перекрывающем церковь. К сожалению, не сохранилась шатровая колокольня, обогащавшая силуэт храма.

Красив южный фасад здания, на котором сохраняется нетронутым старый наличник окна.

Очень выразителен западный фасад: три лишенные украшений арки вели раньше в первый, подклетный, этаж здания, где находились складские помещения; над ним — отделенная междуэтажным поясом аркада второго этажа, завершенная узорным карнизом и фронтоном.

Пристроенное к галерее с севера крыльцо относится к более позднему времени и плохо сочетается с декоративным убранством здания.

Остатки росписи на стенах и сводах относятся к недавнему прошлому и художественной ценности не имеют.

Смоленская церковь дошла до наших дней с серьезными повреждениями. Во время реставрационных работ 1972—



*Богоявленский монастырь. Смоленская церковь*

1975 годов восстановлены наличники окон, разобрана юго-западная пристройка, на главе вновь появилась поливная зеленая черепица.

#### ФЕДОРОВСКАЯ ЦЕРКОВЬ

Строительство ее было закончено в 1818 году. Необычна по плану: центральный объем здания окружен со всех четырех сторон полукруглыми пристройками с четырехколонными портиками. С запада к церкви примыкала трехъярусная колокольня.



Храм был увенчан золотыми куполами. Некоторые фрагменты и детали здания изящны и красивы, другие несколько примитивны и грубы. Не очень удачны по рисунку и пропорциям колонны портиков. Внутри сохранились росписи XIX века.

## СТАРЕЙШИЕ ПРОМЫШЛЕННЫЕ ЗДАНИЯ

За городским валом вдоль Селиванова ручья постепенно образовался промышленный район Углича. Место это было удобно для размещения кузниц, различных мастерских, кожевенных, свечных и других заводов. Отгороженное от деревянных строений города рвом и земляным валом, оно не было источником городских пожаров. В старину кузнечные горны и связанные с огнем мастерские ремесленников нередко были причиной опустошительных пожаров в городах.

Селиванов ручей и впадающий в него у Рыбинской дороги небольшой ручеек снабжали район водой. Крутые берега Селиванова ручья позволяли строить здесь плотины и мельницы. Вот почему угличские ремесленники на протяжении веков не покидали это удобное место. Вплоть до XX века здесь действовали кожевенные заводы, кузницы, мыловаренный завод и другие предприятия.

И сейчас еще по берегам Селиванова ручья можно увидеть разрушившуюся древнюю каменную кладку, полусгнившие венцы бревен, засыпанные землей огромные деревянные чаны, кованые металлические обручи — остатки уже не существующих мастерских, заводов и старого оборудования. Большинство древних сооружений не дошло до наших дней, они часто перестраивались, так как менялась технология производства и оборудование. Но некоторые древние сооружения, хотя и значительно измененные, и по сей день стоят в этой части города и до сих пор используются для хозяйственных и производственных нужд.

Старейшим из этих сооружений является двухэтажное здание, выходящее своим фасадом на Рыбинское шоссе (дом

№ 1). По его внешнему виду почти невозможно догадаться, что это одно из древнейших гражданских сооружений Углича, — так позднейшие добавления и перестройки исказили его облик. Наибольшего внимания заслуживает нижнее полуподвальное помещение северной половины здания. Здесь хорошо сохранились своды, перекрывающие прямоугольное в плане помещение. Они опираются на наружные стены и на два столба, поставленные в центре. (Двухстолпные конструкции появились в русской архитектуре в XVII веке и применялись также в XVIII столетии).

Одноэтажная южная половина здания перекрыта сводом, более обычным по своей конструктивной схеме. Эта часть используется сейчас как сушило для пиломатериалов.

Точная дата постройки этого сооружения неизвестна. Судя по его конструкциям и строительным материалам, можно предположить, что оно возникло в XVII или в начале XVIII столетия. Промышленных сооружений того времени сохранилось мало, немного дошло до наших дней и двухстолпных перекрытий, поэтому это старейшее производственное здание Углича представляет несомненную ценность для истории отечественной промышленности и архитектуры.

На противоположной стороне Селиванова ручья ниже по течению находятся неплохо сохранившиеся строения бывшего кожевенного завода (ул. Селивановский ручей, д. № 11). Внешний вид построек и сводчатые перекрытия помещений остались без изменений. Рядом с одноэтажным корпусом стоит двухэтажный дом. Здесь одно время размещалась известная угличская ночлежка «Батум». Во дворе дома отчетливо виден вросший в землю деревянный чан, диаметр которого 2,5 метра.

По сохранившимся зданиям кожевенного завода можно составить достаточно ясное представление о промышленной архитектуре России конца XVIII — начала XIX века.

## ГРАЖДАНСКАЯ АРХИТЕКТУРА XVIII ВЕКА

В Угличе сохранились деревянные и каменные постройки XVIII века. По наиболее старым из них можно составить некоторое представление о гражданской архитектуре начала и середины XVIII столетия.

Деревянные жилые дома того времени строились из больших бревен толщиной 30—40, а иногда даже 50 и более сантиметров. В двухэтажных домах первый, подклетный, этаж использовался под хозяйственные помещения, а второй, разделенный сенями на две части, был жилой. Большинство домов имело пристроенное красное крыльцо. Перила лестниц и настенные лавки украшались резными досками. В домах зажиточных посадских людей и купцов потолки жилых покоев имели лепной орнамент, а печи украшались разноцветными фигурными изразцами, имевшими иногда поучительные и назидательные надписи.

Во второй половине XVIII века, и особенно в конце его, среди деревянных построек города появляются каменные жилые и общественные здания.

В 1784 году Углич был заново перепланирован. Вместо старой, запутанной застройки с кривыми улочками, тесными переулками, тупиками появилась четкая, ясная схема планировки с прямолинейными, широкими улицами, сходящимися к центру города. Начался новый этап в строительстве Углича. Старые дома оказались далеко на задворках, среди садов и огородов, а на вновь проложенных улицах начали воздвигаться новые здания, многие из которых сохранились до наших дней.

### ДОМ БЫВ. МЕХОВЫХ (ул. Каменская, 4)

На правом берегу Каменного ручья, между кремлем и Алексеевским монастырем, сохранился деревянный дом, построенный, вероятно, в начале XVIII века. (Некоторые исследо-

*Дом. быв.  
Меховых*



ватели архитектуры считают, что дом построен в XVII веке). Потемневшие от времени бревна, небольшие окна, крутая тесовая крыша, старые наличники окон выделяют этот дом среди других городских строений.

Как и в большинстве двухэтажных жилых зданий того времени, хозяйственные помещения (кладовые, житницы и прочие) располагались в первом этаже, а верх занимали жилые покои и горница. Назначение почти всех помещений, их первоначальное убранство изменились, но основная планировка осталась прежней.

Лестница, расположенная внутри здания, ведет в сени, разделяющие второй этаж на две части. Настенные лавки украшены резными подзорами, в нижнем бревне стены, пересекающей лестницу, вырезана арочка. Интересна печь жилых покоев с разноцветными изразцами, имеющими разнообразные рисунки: в обрамлении растительного орнамента изображены различные животные и птицы, человеческие фигуры.

На втором этаже западного фасада — спаренные окна. Они часто встречались в деревянных сооружениях XVIII века.

Наружный облик и внутренняя планировка дома Меховых дают представление о жилых домах, строившихся в Угличе в конце XVII и первой половине XVIII века.

## ДОМ БЫВ. КАЗИМИРОВЫХ

(ул. Гражданская, 7)

В глубине сада, вдали от проезжей части улицы, расположен двухэтажный деревянный дом Казимировых, ценный памятник гражданской архитектуры XVIII века.

Дом построен из толстых и длинных бревен. Фасады его лишены декоративного убранства. Не дошли до наших дней крыша и парадное красное крыльцо, следы примыкания которого отчетливо видны на южной стене.

Лестница красного крыльца вела на второй этаж к жилым комнатам, разделенным просторными сенями. Сохранилась внутренняя лестница, примыкающая к южной стене. Обращают на себя внимание пологая арочка, вырезанная в толстом бревне над нижними ступеньками, и старые скамейки, украшенные, как и перила лестницы, резными досками. Из сеней узкая лесенка идет на первый этаж, служивший раньше для хозяйственных нужд, а другая — поднимается на чердак.

Очень интересна основная жилая комната — покои: потолок украшен лепным орнаментом, в центре которого — распростерший крылья орел; у северной стены до недавнего времени стояла печь с яркими цветными изразцами, на них изображены были люди, причудливые фантастические звери и птицы. (Несколько лет тому назад печь перевезена в Ленинград в Русский музей).

## ДОМ БЫВ. СЕРЕБРЕННИКОВЫХ (ОВСЯННИКОВЫХ)

(ул. Карла Либкнехта, 14)

Интересным памятником гражданского зодчества середины XVIII века является дом Серебрянниковых, принадлежавший последнее время Овсянниковым, состоящий из каменного жилого здания и примыкающей к нему двухэтажной деревянной пристройки.

Широко образованные люди, интересовавшиеся прошлым

Дом. быв.  
Серебренниковых



своего родного города, Серебренниковы написали немало работ, посвященных истории Углича и его древним архитектурным памятникам. В доме Серебренниковых бывали видные деятели русской культуры: И. С. Аксаков, М. П. Погодин и другие.

Фасады каменного двухэтажного дома украшены характерными для XVIII века оконными наличниками, простыми по своему рисунку на первом этаже и более сложными — на втором. На северном фасаде, в центре, — полукруглый фронто́н. Высокая, переделанная, но сохранившая свои старые формы деревянная кровля поднимается над зданием.

Внутренняя планировка дома изменена.

Существующая ныне деревянная пристройка построена на месте разобранной старой.

## ДОМ БЫВ. КАЛАШНИКОВЫХ

(ул. Первомайская, 13/10)

Двухэтажный дом Калашниковых состоит из каменной части, выходящей своим главным фасадом на улицу, и большей



*Дом быв.  
Калашниковых*

по объему — деревянной, с крыльцом и сенями, обращенной в сторону двора. Главная жилая комната — покои — помещалась на втором этаже в каменной части. К сожалению, в доме не сохранились старые печи, всегда интересные и разнообразные в жилых зданиях XVIII века.

Главный фасад расчленен нешироким междуэтажным пояском. Окна первого этажа обрамлены прямоугольными наличниками, по углам — рустованные пилястры. Изящно и своеобразно декоративное убранство второго этажа, украшенного цветными изразцами, которые отчетливо выделяются на белой плоскости стены. Интересны оконные наличники.

Разнообразные по рисунку изразцы заслуживают пристального внимания, на них в обрамлении узорной рамки изображены фигуры людей, причудливые звери, фантастические птицы.

В 1952 году были проведены работы по реставрации дома Калашниковых, ценного памятника гражданского зодчества XVIII века.

Этот дом еще интересен тем, что в нем в 1849 году родился



*Изразцы дома быв. Калашниковых*

талантливый русский изобретатель Василий Иванович Калашников, основатель Нижегородского отделения Русского технического общества.

#### «СЕЛЬЦО ГРИГОРЬЕВСКОЕ»

На левом берегу Волги, напротив кремля, во второй половине XVIII века появляется обширная и богатая усадьба. Здесь на земле, подаренной Екатериной II угличскому дворянину П. Н. Григорьеву (Григорову), строится обширный дворец, разбивается парк.

Появление роскошной усадьбы у небогатого и малознатного помещика вызвало немало толков о тайных делах императорского дома. Молва говорила о том, что Екатерина II предложила Григорьеву назваться отцом дочери от тайного брака покойной императрицы Елизаветы Петровны...

Огромный дом, вытянувшийся вдоль набережной Волги, с многочисленными залами, галереями, разнообразными комнатами, библиотекой и даже театром сохранился не весь. К зданию примыкали различные хозяйственные постройки, оранже-





*Усадьба Григорьевых. Центральное здание*

рем. Внутренняя планировка этого великолепного в прошлом сооружения переделана, лишь кое-где можно увидеть оставшиеся нетронутыми фрагменты старого убранства комнат и лестниц.

О роскоши здания можно составить представление по старым фотографиям и живописным работам художника П. Д. Бучкина, хранящимся в Угличском музее.

Рядом с домом находились липовые аллеи, пруды и небольшие острова со статуями Венеры, Дианы и Самсона, павильон с бассейнами, уединенные беседки. Парк был окружен каменной оградой с воротами. Скульптура и парковые постройки, которые возводились, вероятно, под руководством столичных мастеров, не дошли до наших дней.

Неплохо сохранился наружный облик центральной части здания. Обращает на себя внимание главный южный шестиколонный портик, центр которого выделен более широким интервалом между колоннами.

Размах и смелость замысла, с мастерством сделанные детали наводят на мысль, что к строительству григорьевских хором был причастен кто-нибудь из незаурядных архитекторов того времени.

После Григорьева богатой усадьбой на берегу Волги владел угличский предводитель дворянства Супоньев. «Сельцо Григорьевское» стало именоваться Супоньевским дворцом.

Сейчас в бывшем помещичьем доме размещается библиотека и жилые квартиры. К зданию вплотную подошел судовой отводный канал, по которому проплывают волжские теплоходы вверх в Москву, вниз до Ярославля, Астрахани, Уфы.

### «ЗИМИН ДВОР»

*(Советская площадь, 4)*

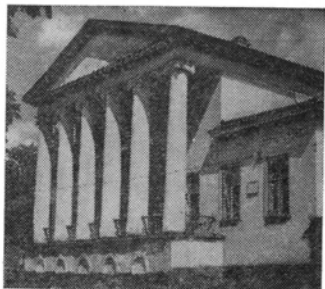
В последние годы XVIII столетия на Пятницкой площади Углича (ныне Советская площадь) было построено большое здание, главный фасад которого обращен в сторону Воскресенского монастыря. Обширный дом принадлежал богатейшим угличским купцам Зиминным и был известен в городе под названием «Зимин двор». В прошлом столетии в здании размещалось уездное училище, а сейчас находится начальная школа.

Здание в плане имеет П-образную форму. Главный западный фасад прост — карнизы и фризy лишены декоративных деталей. Средняя, более высокая часть дома немного выступает вперед; колонны, приземистые на первом этаже, стройные и высокие на втором, выделяют центр этого симметрично решенного здания.

Внутренняя планировка этого сооружения неоднократно изменялась. Но, несмотря на различные переделки и искажения, «Зимин двор» представляет интерес как образец крупного городского здания XVIII столетия.

## ГРАЖДАНСКАЯ АРХИТЕКТУРА XIX ВЕКА

На улицах и в переулках города сохранилось довольно много домов, построенных в первой половине XIX века. Чаще всего это двухэтажные особняки, иногда простые и скромные по своему убранству, иногда более богатые, принадлежавшие именитым и состоятельным горожанам. Фасады зда-



*Дом. быв.  
Переславцевых*

ний украшались лепным орнаментом, четырех- и шестиколонными портиками. Лучшие из этих сооружений отмечены благородством пропорций, ясностью и четкостью композиции.

Здания, построенные во второй половине XIX и начале XX века, как правило, представляют меньшую художественную ценность, хотя и обращают на себя внимание, благодаря отличному качеству работ, хорошо сделанным деталям.

#### ДОМ БЫВ. ПЕРЕСЛАВЦЕВЫХ

*(ул. Каменская, 9)*

Среди зданий первой половины XIX века особенно примечателен особняк, принадлежавший богатым горожанам Переславцевым. Он расположен недалеко от кремля, на противоположной стороне Каменного ручья.

Дом построен из бревен, между которыми проложен мох, обит тесом и оштукатурен. Нижняя цокольная часть — кирпичная.

Летом, в яркий солнечный день среди зелени садов отчет-

ливо выделяются белоснежные колонны и стены этого привлекательного здания.

Тени, резкие и темные у карнизов, нежные и мягкие на колоннах, еще больше подчеркивают изысканную стройность сооружения.

На фасадах нет лепных украшений, поясков — все просто. Просто, гармонично и композиционное решение здания.

Центральная часть дома выше боковых, она выделена выступающим шестиколонным портиком. Стройные ионические колонны, с прекрасными по своему рисунку капителями, поддерживают треугольный фронтон, завершенный несложным карнизом.

Сейчас в этом доме размещается детский сад «Пчелка» — старейшее учреждение в Угличе по дошкольному воспитанию.

### ЗДАНИЕ ПОЖАРНОЙ ОХРАНЫ

*(ул. Карла Либкнехта, 10/2)*

На другой стороне Каменской улицы расположен дом городской пожарной охраны. Фасады здания выдержаны в строгих формах русского классицизма. Руст на первом этаже, на втором — четыре колонны, выделяющие центр здания, — вот и все убранство фасадов.

Над крышей поднимается пожарная каланча, откуда велось наблюдение за городом и окрестными селениями.

### ДОМ БЫВ. БУТОРИНЫХ

*(ул. Карла Либкнехта, 21)*

Стройный двухэтажный особняк обращает на себя внимание четкостью композиции, благородством пропорций, хорошо выполненными деталями.

Центральная часть дома несколько выступает вперед, ее первый этаж выделен тонкой рустовкой стен, на втором этаже — четырехколонный портик с фронтоном. Над центральны-



*Дом. быв.  
Буториных*

ми окнами лепные фантастические животные с хвостами и крыльями — грифоны. Остальные части здания более сдержанны по своему убранству. Слева к дому примыкают каменные парадные ворота. Детали, украшающие фасады здания, красивы по рисунку и сделаны с мастерством.

Дом, принадлежавший старинному и богатому роду угличских торговых людей Буториных, — типичный и хороший образец русской архитектуры первой половины прошлого столетия.

#### ДОМ БЫВ. ОЖЕГОВЫХ (ОЖГИХИНЫХ)

*(площадь Пушкина, 6)*

Небольшой особняк, принадлежавший зажиточным горожанам Ожеговым (по другим данным Ожгихиным), по своей композиции и деталям похож на дом Буториных. Так же выделена центральная часть здания выступающим четырехколонным портиком, те же по характеру, хотя и несколько различные по рисунку, детали украшают фасад дома. Над оконными проемами



выразительные фигуры сказочных чудищ грифонов, львиные головы.

С юга от здания сохранились два массивных каменных столба — часть ограды, окружавшей сад, располагавшийся вокруг особняка.

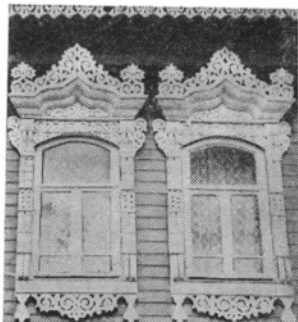
Как и у большинства подобных зданий, внутренняя планировка дома четкая и ясная: парадный зал на втором этаже в центре, к нему примыкают комнаты более скромных размеров.

Недалеко (улица В. И. Ленина, № 24) находится еще один похожий дом, он имеет ту же композицию, но более скромное убранство.

\* \* \*

В Угличе можно увидеть большое количество домов, фасады которых украшены сложными и разнообразными выпилочными и резными орнаментами. Оконные наличники, карни-

*Наличники окон на  
доме по ул. К. Либк-  
нехта, 33*



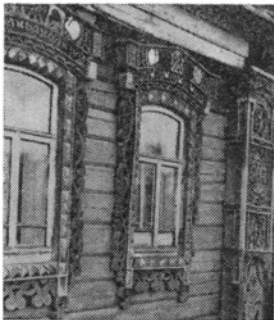
зы, фронтоны, ворота и калитки декорированы рельефной резьбой, разноцветной сквозной или накладной выпиловкой, получившей распространение во второй половине XIX века и широко применяемой в современном строительстве.

Если в деревянных домах XVIII века резьба, как правило, украшала внутренние помещения — сени, горницу, лестницы и почти не встречалась снаружи, то в жилых зданиях XIX и XX веков выпиленные и резные орнаменты на фасадах деревянных, а иногда и каменных домов, становятся неременной частью убранства.

Древнее искусство обработки дерева продолжает успешно развиваться в наше время.

В последние десятилетия в Угличе и селах Угличского района появилось много новых интересных орнаментальных украшений. Стремление к украшению в работах талантливых умельцев сочетается с чувством меры, тонким пониманием композиции и ритма.

*Дом Касаткина.  
Наличники окон*



ДОМ КАСАТКИНА

*(ул. Некрасова, 13)*

Одним из наиболее интересных жилых домов, украшенных искусной и разнообразной выпилкой, является построенный в конце прошлого века на Малой, заволжской стороне Углича дом Касаткина (дом стоял у Волги и был перенесен на новое место при сооружении гидроузла).

Неисчерпаемая фантазия, тонкий художественный вкус, мастерство резчика позволили его строителю, выходцу из крестьян Ивану Андреевичу Касаткину создать настоящее произведение искусства. Небольшой одноэтажный деревянный дом с тремя окнами, выходящими на улицу, уже издали выделяется среди окружающих его строений: игра ярких красок, сложное сплетение орнамента, умело размещенное вокруг окон и на угловых пилястрах, украшают его стены. Среди причудливых узоров — торжественные, величавые фигуры фантастических птиц и как бы появившийся из поэтической волшебной русской сказки белый конь на фронтоне здания.





## ОКРЕСТНОСТИ УГЛИЧА

### ГРЕХОВ РУЧЕЙ

За городским сосновым бором, в семи километрах от Углича, по дороге на Москву, протекает Грехов ручей. В древности на берегу ручья располагалось городище, его окружал ров, наполненный водой.

Историк-краевед И. А. Тихомиров считал это городище местом доисторического поселения. Во время археологических раскопок на берегах Грехова ручья он нашел несколько ценных древних предметов, в том числе серебряные монеты, относящиеся к VII—VIII векам.

Открытие, сделанное в начале XX столетия Тихомировым, подтвердилось во время археологических раскопок, проведенных летом 1958 года экспедицией Исторического музея под руководством М. В. Фехнер. Были обнаружены остатки очагов, кости животных и рыб, черепки глиняной посуды. Найдена глиняная сковородка с проушинами, через которые продевался прут для подвески ее над огнем. Самой интересной находкой является гончарный горн. До сих пор принято было считать, что славяне обжигали глиняные изделия в обычных



печах. Находка с берегов Грехова ручья меняет это представление.

Здесь же были найдены грузила из обожженной глины, изделия из бронзы и другие предметы.

Все это говорит о том, что по берегам Грехова ручья находилось большое поселение наших предков.

При впадении Грехова ручья в Волгу местность сильно всхолмлена, здесь множество курганов и больших валунов. На одном из холмов в XVI веке стоял монастырь Николы на Городище, упоминаемый в жалованных грамотах царя Ивана Грозного. Этот монастырь был razорен польскими войсками в 1608 году и более не восстанавливался. Около монастыря стояли бобыльские избы.

Сохранилось предание, рассказывающее о том, что 15 мая 1591 года Никита Качалов и Осип Волохов бежали из Углича, но добежали только до Грехова ручья. Здесь они одурели и

ослепли, а поэтому вернулись в город, чтобы принять казнь от угличан, восставших против царя Бориса Годунова. Отсюда якобы и произошло название — Грехов ручей.

Другое предание повествует о том, что у этого ручья восставшие угличане поймали представителей царя Бориса Годунова в Угличе — Волохова, Качалова и Битяговского, обвиняемых в смерти царевича. Беглецы были убиты и брошены в ручей.

В связи с созданием Угличского водохранилища Грехов ручей широко разлился и образовал несколько мелких островков, покрытых лесом.

Здесь находится пионерский лагерь для угличских ребят — «Юность».

## СЕЛО ЗОЛОТОРУЧЬЕ

На крутом правом берегу Волги: недалеко от города Углича, расположено село Золоторучье. Свое название оно получило, как говорит предание, от золотого песка, который якобы находили в протекающем через село ручье. Из Золоторучья открывается чарующий вид на волжские дали, на город Углич, на Угличскую гидростанцию.

На краю села, у самой Волги, в тенистой липовой роще стоит церковь Ильи Пророка, построенная в 1753 году.

Скромное по своему убранству здание завершается одной главой, поставленной на восьмигранное основание, — характерный композиционный прием для архитектуры XVIII столетия. С западной стороны к зданию примыкала колокольня, которую разобрали, чтобы она не обрушилась в Волгу. Следы примыкания колокольни отчетливо видны на западной стене церкви. Для того, чтобы предотвратить дальнейшее разрушение здания, крутой берег Волги в этом месте был укреплен камнем. Внутри церкви сохранились настенные росписи XVIII века.

Село Золоторучье интересно тем, что около него найдена стоянка первобытного человека, относимая археологами к эпохе мезолита. Стоянка расположена в 300 метрах от села на дюнном всхолмлении правого берега Волги.

В 500—600 метрах от Золоторучья в 1954—1956 годах археологами было обнаружено древнерусское селище, располагавшееся на месте фатьяновского поселения.<sup>1</sup> Археологическая экспедиция 1959 года, возглавляемая Д. А. Крайновым, обнаружила здесь мерянское и славянское кладбище. Два кладбища располагались рядом. Эта находка указывает на то, что славяне селились не на совершенно пустых, а на обжитых местах, что некоторое время меряне и славяне жили вместе.

Ныне село Золоторучье входит в состав крупного колхоза «Родина». Недавно здесь построен новый животноводческий комплекс.

## ДИВНАЯ ГОРА

Если поехать из Углича в сторону деревень Высоково, Новое, Мухино, то дальше, за городом, на берегу реки Воржехоть, встретится село Дивная гора. Отсюда открывается прекрасный вид на окружающую местность. Видны привольные колхозные поля, луга и густые леса. Очень красива долина реки Воржехоть — приток Улеймы. Вероятно, от красоты здешних мест и произошло название — Дивная гора.

В 1674 году на Дивной горе началось строительство Троицкой церкви, продолжавшееся 20 лет. Она стала центром небольшого монастыря — Дивногорской пустыни, — основанного в XVII веке деятельным и энергичным ростовским митрополитом Ионой Сысоевичем.

В 1764 году монастырь был упразднен, его здания и укрепления, пришедшие в ветхость, были разобраны. Ныне только деревья да молчаливые кресты погоста окружают пятиглавый Троицкий храм.

В свободной асимметричной композиции храма и в форме его деталей заметно влияние ростовской школы зодчества. Вероятно, строители Троицкой церкви были ростовские мастера. Зодчие, творчески переработав известные мотивы архитектурного убранства и используя новые приемы, создали

---

<sup>1</sup> Поселения культуры бронзового века в междуречье Оки и Волги, относящиеся ко II тысячелетию до н. э., названы по деревне Фатьяново Ярославского района, где они впервые открыты.

выразительное сооружение, приятное по соотношению каменных масс и рисунку деталей. Обращают на себя внимание крыльцо и аркада паперти, нарядные наличники и восьмигранные окна.

## УЛЕЙМА

Среди лесов на берегу реки Улеймы раскинулось село с одноименным названием. Это живописное место привлекает к себе туристов. Здесь находится интересный архитектурный ансамбль — Николо-Улейминский монастырь.

Монастырь-крепость был основан на дороге, ведущей из Углича к Борисоглебским слободам и дальше к Ростову.

Первое упоминание о монастыре относится к началу XVI века, и основан он был, вероятно, во второй половине XV столетия, в годы княжения Андрея Большого (Горяя).

Расположение монастыря на бойкой проезжей дороге способствовало его обогащению и процветанию. Уже в конце XVI века кроме многочисленных деревянных построек за стенами монастыря воздвигаются каменные сооружения.

В трудные дни польско-литовского нашествия войска Сапегы осадили Улейминскую крепость.

Отважно сражались крестьяне из окрестных деревень и монастырские иноки. Все же осаждающим удалось проникнуть внутрь крепости. Защитники монастыря укрылись в соборе и продолжали упорно обороняться. Тогда поляки подкопали здание, и собор, за стенами которого, по словам летописца, укрывалось больше двух тысяч человек, рухнул, похоронив под сводами мужественных защитников.

В XVII веке, вскоре после окончания польско-литовской интервенции, монастырь был заново отстроен. Во второй половине XVII столетия строятся собор, Введенская церковь с трапезной палатой и хозяйственными помещениями.

В этот период монастырь являлся крупным феодалом. Ему принадлежали крестьяне окрестных селений Дуброво, Нефедово, Гвоздево и других. Они обрабатывали монастырские земли и платили оброк.

В начале XVIII века вокруг монастыря возводятся каменные стены и башни. Почти все каменные сооружения, построенные в XVII — XVIII столетиях, сохранились до наших дней и, несмотря на позднейшие переделки, представляют несомненный интерес.

Самое крупное здание монастыря — Никольский собор — сооружено в семидесятые годы XVII века. Формы его тяжелы, а пристройки, окружившие основной объем, еще больше подчеркивают грузную весомость его масс. Фасады почти лишены украшений, и только барабаны глав имеют несложный декор.

В XIX веке стены и своды собора были покрыты пестрой и грубой живописью. В середине прошлого столетия с западной стороны собора были пристроены крытая паперть и высокая, громоздкая по своим формам колокольня.

Необычная по композиции Введенская церковь построена в конце XVII века, вероятно, на остатках стен первой церкви того же названия, сооруженной в 1563 году и разрушенной польско-литовскими интервентами.

В здании объединены: собственно церковь, жилые покои, трапезная палата. В первом этаже размещались хлебная, квасная палата, поварня, кладовые и «две палатки казенные для всякой мирской перекладки». С севера примыкает к зданию нарядно украшенное крыльцо со сходами на две стороны. Над западной стеной поднимается небольшая, но изящная колоколенка, под которой находились в прошлом «часы боевые с получасьем».

Здание неоднократно перестраивалось и переделывалось: утрачены детали, украшавшие наружные стены, изменена внутренняя планировка помещений, из которых выделяется обширная трапезная палата, имеющая интересную и сложную систему перекрытия, искажен облик замечательного крыльца. Сохранившиеся фрагменты фасада и детали внутреннего убранства изящны и красивы. Приятен декор главы. Интересен (к сожалению, частично измененный) западный фасад здания, где стройная шатровая колоколенка в основном сохранила свои формы.



*Надвратная Троицкая церковь в Улейме. Крыльцо*

В западной части монастыря находится надвратная Троицкая церковь. Вплотную к церкви примыкают жилые кельи, неотделимые от нее. Здание испорчено поздними пристройками и «поновлениями» XIX века.

Существуют разные сведения о времени постройки этого здания. Одни документы называют XVII век, другие говорят о том, что надвратная церковь с кельями была построена одновременно с крепостными стенами в 1713 году. Формы здания и оставшиеся нетронутыми старые детали убранства характерны для архитектуры XVII столетия.

Возможно, что ставшие традиционными архитектурные формы могли быть использованы строителями и в начале XVIII века — ряд зданий Углича убедительно свидетельствуют об этом.

Каменные стены и башни, дошедшие до наших дней с некоторыми повреждениями, строились в начале XVIII века. Они производят поначалу внушительное и грозное впечатление. Но достаточно внимательно присмотреться к ним, чтобы понять: это впечатление неверно. Зодчие, возводившие монастырскую ограду, использовали лишь внешние формы крепостных сооружений: хорошо видные издалика узкие бойницы и машикули, почти все ложные — не прорезают стены. Изразцы на башнях, большинство которых утрачено, подчеркивали необоронный характер сооружений, уже не имевших никакого военного значения. В последнее время ведется реставрация ансамбля.

...Улейма в наши дни — центр сельского Совета и колхоза.

В 1964 году перед зданием колхозного Дома культуры воздвигнут памятник воинам-улейминцам, отдавшим свою жизнь за свободу нашей Родины на фронтах Великой Отечественной войны.

В селе находится школа, детский дом, отделение связи, медицинский пункт, магазин, столовая.

Колхоз «Улейма» имеет крупный животноводческий комплекс.

## АРХАНГЕЛЬСКОЕ

Близ Ярославской дороги, среди густых лесов, вплоть до XVIII века стоял Михайло-Архангельский монастырь. О его возникновении достоверных сведений не сохранилось, но известно, что монастырь существовал уже в XV веке.

В 1610 году у стен Михайло-Архангельского монастыря разгорелось ожесточенное сражение инок и крестьян из окрестных деревень против польских интервентов. После длительных боев монастырь был взят, а его защитники перебиты.

В 1654 году он был приписан к Угличскому Воскресенскому монастырю, а в 1764 году совершенно прекратил свое существование.

В 1789 году на месте Михайло-Архангельского монастыря, «что в бору», была построена Архангельская церковь, которая и поныне одиноко стоит среди леса.





*Архангельская церковь.*

Высокие деревья да густой кустарник окружают церковь. У ее стен — старый погост. На одной из могил, около которой поднимаются стройные сосны, — крест с надписью, повествующей о кровавых событиях, разгоревшихся здесь в начале XVII века, о мужественной битве с иноземцами. Это братская могила защитников монастыря, где покоится прах 300 крестьян и 40 иноков, отдавших жизнь в борьбе с врагами своей Родины.

Двухэтажная Архангельская церковь венчается пятью главами. Над западной частью здания поднимаются два яруса колокольни. Несколько поодаль от церкви стоит еще одна колокольня.

Архитектурные формы церкви отмечены благородством пропорций, приятным рисунком деталей; композиция ее традиционна.

Внутри стены и своды здания украшены масляной живописью, сделанной в начале нашего века и, возможно, частично в конце прошлого. Здесь и оригинальные работы художников и копии. На западной стене копия с известной картины И. Е. Репина, иллюстрирующей христианскую легенду о Николе-чудотворце, останавливающем руку палача. Среди иконописных работ, в основном относящихся к XVIII веку, есть и более старые — XVII столетия. Выделяется композиция, изображающая облаченного в яркие одежды архангела Михаила с копьем в руке.

Следует обратить внимание на узорную кованую дверь на втором этаже, на изящную люстру в главном помещении храма и на пышный трехъярусный иконостас, прекрасный образец работы талантливых резчиков по дереву.

## СЕЛО ЗАОЗЕРЬЕ

В 55 километрах от Углича, в истоке реки Устье, среди полей раскинулось старинное село Заозерье. В нем более 300 домов. Небольшая речушка Устье разрезает село на две части. Отсюда она уходит на северо-восток и впадает в Которосль. Недалеко от Заозерья Устье теряется в болотах, образуя глубокое и живописное Терпенское озеро.

С Заозерьем связано имя М. Е. Салтыкова-Щедрина, великого русского писателя-сатирика. Родился он в селе Спас-Угол Тверской губернии в дворянской семье.

В 1832 году его мать, Ольга Михайловна, купила вместе с восемнадцатью деревнями село Заозерье. Здесь семья Салтыковых жила, главным образом, летом.

В Заозерье у священника И. Я. Преображенского учился Михаил Евграфович латинскому языку. Впечатления и обстановка, в которой проходило детство М. Е. Салтыкова-Щедрина, описаны им в «Пошехонской старине». В главе «Заболотье» дано описание села и барской усадьбы. Как видно из описания,

барский дом стоял в центре села на Троицкой площади. Большой деревянный дом с мезонином по фасаду имел десять окон, стоял на каменном фундаменте, крыт железом, около дома были сад и небольшой парк.

В 1835—1836 годах в Заозерье Салтыков-Щедрин готовился к поступлению в Московский дворянский институт.

Впоследствии Михаил Евграфович бывал в Заозерье трижды. В 1861 году, будучи вице-губернатором в Твери, он приезжал, чтобы справедливо провести земельную реформу в своей вотчине. При его участии были составлены Уставные грамоты: одна на село Заозерье, другая — на 18 деревень, принадлежавших вотчине. Уставные грамоты были утверждены на крестьянских сходах в 1862 году. Крестьянам предоставлялось право размежевывать земельные угодья между деревнями.

Справедливое проведение земельной реформы Салтыковым-Щедриным вызвало недовольство губернских властей, а жандармский офицер писал о Салтыкове-Щедрине начальнику Московского жандармского округа: «Он искренне желает уничтожения крепостного права и деятельно преследует злоупотребления оною».

В 1872 году писатель прибыл в Заозерье по делам наследства. Здесь он пробыл несколько недель. Дважды был в Угличе, ездил по деревням Угличского уезда...

В 1961 году в Заозерье был открыт народный музей. Его основателями и активными собирателями экспонатов были учитель П. Г. Разуваев и один из первых комсомольцев села Л. И. Колоколов. В 1974 году оформлена новая экспозиция, в ней — разделы, посвященные пребыванию М. Е. Салтыкова-Щедрина в заозерском крае, культуре и быту старинного села, истории установления Советской власти, организации колхоза и другие. В музейной экспозиции можно увидеть фотографии великого писателя и членов его семьи, журналы, в которых сотрудничал М. Е. Салтыков-Щедрин, иллюстрации известных художников к его произведениям...

В 1976 году завершено строительство шоссейной дороги из Углича в Заозерье.



## ПАМЯТНЫЕ ИМЕНА

**О. Ф. БЕРГГОЛЬЦ**

В Угличе провела свое детство Ольга Федоровна Берггольц, талантливая советская поэтесса. О. Ф. Берггольц (1910—1975) — автор стихов о героях-ленинградцах, написанных в осажденном городе Ленина в годы Великой Отечественной войны (сборники «Ленинградская тетрадь» — 1942 г., «Ленинградская поэма» — 1942 г., «Твой путь» — 1945 г. и др.).

В послевоенные годы ею созданы поэма «Первороссийск», показывающая борьбу за создание на Алтае города-коммуны, трагедия «Верность», посвященная обороне Севастополя, и ряд других произведений.

...В 1918 году Ольгу Берггольц вместе с сестрою мать увезла в Углич из Петрограда. Здесь они прожили два года, пока отец воевал на фронтах гражданской войны.

Берггольцы жили в бывших кельях Богоявленского монастыря (ныне Студенческий городок) в угловом корпусе у монастырской стены.

«...И вот уже в молодости, в тридцатых годах, — вспоминает поэтесса, — темное бедственное жилье времен детства и гражданской войны — эта келья, этот угол монастырского двора с могучими липами и, главное, высокий пятиглавый собор напротив школы — все это стало мне почему-то сниться как место чистейшего, торжествующего, окончательного счастья».

В 10-летнем возрасте вместе с отцом, вернувшимся с гражданской войны, О. Ф. Берггольц переехала в Петроград.

«Я помню, сердцем помню, — пишет она, — как почувствовала, что что-то очень хорошее, светлое остается в Угличе, чего уже никогда-никогда не будет в Петрограде».

В 1954 году О. Ф. Берггольц посетила город своего детства. Угличу она посвятила свой очерк «Поездка в город детства», вошедший в книгу «Дневные звезды» — одно из наиболее интересных прозаических произведений О. Ф. Берггольц.

#### **А. О. БАНТЫШЕВ**

На Ярославской дороге, по пути из Углича к деревне Чурьяково, располагалось небольшое дворянское имение. Здесь в небогатой помещицкой семье прошли детские годы знаменитого русского певца, любимца москвичей, тенора Александра Олимпиевича Бантышева (1804—1860).

Свою творческую деятельность Бантышев начал в угличском хоре, исполняя русские песни и романсы под аккомпанемент гитары, затем пел в любительском церковном хоре в Москве. Здесь он был замечен композиторами А. А. Алябьевым и А. Н. Верстовским, которые в 1827 году пригласили Бантышева на сцену Большого театра.

Бантышев не имел никакого музыкального образования, но обладал необыкновенным слухом. Ему было достаточно «пройти» партию один раз, чтобы потом спеть ее без ошибок. Его чистый грудной голос нежно-серебристого тембра вызывал

всеобщее восхищение. Бантышева называли московским соловьем.

В прошлом столетии особую популярность приобрели песни и романсы Варламова в исполнении А. О. Бантышева.

Более четверти века пел он в Большом театре и за это время создал ряд незабываемых сценических образов.

Большим творческим успехом артиста была роль Торопки в опере «Аскольдова могила» Верстовского. Исполнение этой партии принесло Бантышеву заслуженный успех и славу.

Бантышевым написано несколько душевных песен, которые и по сей день хранятся в памяти народа. Среди них: «Что ты, травушка», «Ты не плачь, красавица», «Замолчишь ли ты, сердце бедное» и другие.

## **П. Н. БАХАРЕВ**

Павел Никанорович Бахарев (1894—1920) — талантливый командир Первой конной армии, мужественный борец за Советскую власть. Родился недалеко от Заозерья, в деревне Новое Село, в семье крестьянина-бедняка.

В 1916 году вступил в ряды большевистской партии.

С тех пор вся его короткая, но яркая жизнь была связана с борьбою за интересы рабочих и крестьян.

В ноябре 1917 года П. Н. Бахарев командовал бронепотребом, который вместе с другими революционными отрядами солдат и матросов участвовал в ликвидации контрреволюционного мятежа генерала Духонина в Могилеве.

Летом и осенью 1918 года развернулись кровопролитные и упорные бои с красновцами на подступах к Царицыну, активное участие в которых принимает автобронепотреб коммуниста Бахарева. В составе Первой конной армии его отряд участвует в жарких схватках под Воронежем, Касторной, Ростовом и Уманью.

В июле 1920 года во время разведки неприятельских позиций П. Н. Бахарев погиб от вражеской пули. Он похоронен в

городском парке украинского города Ровно, рядом с героем гражданской войны Олеко Дундичем. Именем Павла Бахарева названы улица и школа в Ровно.

Имя отважного командира было присвоено броневой машине, на которой он прошел славный путь от Царицына до Умани.

## **В. М. ГОЛУБЕВ**

Виктор Максимович Голубев родился в Петрограде в 1915 году, тогда же его семья переехала в Углич. Здесь прошло детство, школьные годы Виктора.

В 1937 году Виктор Голубев был принят в школу военных летчиков, а в 1939 году закончил ее.

Началась Великая Отечественная война. Летчик В. М. Голубев принимал участие в первых боях с фашистскими захватчиками. За героизм и отвагу, проявленные в воздушных боях под Ростовом и Харьковом, 12 августа 1942 года Голубеву было присвоено звание Героя Советского Союза.

Осенью 1942 года В. М. Голубев защищал город на Волге. Только за пять месяцев войны он уничтожил 50 неприятельских танков, 2 самолета, 325 автомашин, 6 орудий и свыше полутора тысяч солдат и офицеров. Летом 1943 года Голубев героически действовал на Орловско-Курской дуге. Он командовал эскадрилей штурмовиков, которая в любую погоду громила врага.

В августе 1943 года отважный летчик вторично был удостоен звания Героя Советского Союза. Гвардии майор Голубев совершил более 160 боевых вылетов, он сражался на многих участках фронтов Великой Отечественной войны.

В. М. Голубев погиб в мае 1945 года.

На доме, где жил В. М. Голубев (Первомайская ул., 32) установлена мемориальная доска.

В Угличе родился и вырос известный советский военачальник Виктор Григорьевич Жолудев (1905—1944). В 1922 году, еще юношей, он ушел в Красную Армию. В 1939 году полковник Жолудев сражался против японских милитаристов на берегу реки Халхин-Гол.

В дни Великой Отечественной войны он командовал авиадесантными войсками на Ленинградском фронте, а затем 37-й гвардейской стрелковой дивизией, которая в октябре 1942 года переправилась на правый берег Волги и вступила в бой в Сталинграде в составе 62-й армии.

После Сталинградской битвы генерал Жолудев командовал 35-м стрелковым корпусом, участвовавшим в наступательных боях 1943—1944 годов.

Заслуги Жолудева перед Родиной были высоко отмечены правительством. Он был награжден одиннадцатью орденами и медалями.

В. Г. Жолудев погиб летом 1944 года и похоронен в городе Волковыске (Белорусская ССР). Ему посмертно присвоено звание Героя Советского Союза.

В Угличе на доме, в котором жил В. Г. Жолудев (ул. 9 Января, 14), установлена мемориальная доска.

## **В. И. КАЛАШНИКОВ**

В старинном доме, расположенном на Первомайской улице под номером 13/10, прошли детские годы выдающегося изобретателя, механика и теплотехника В. И. Калашникова (1849—1908).

После окончания Угличского уездного училища Калашников был отдан «мальчиком» в рыбинскую контору заводчика Журавлева. Здесь он увлекается техникой, особенно судостроением.

С 1872 года Василий Иванович начал работать в Нижнем Новгороде конструктором и главным механиком на заводе



Курбатова. Здесь особенно проявился его талант изобретателя. В 23 года Калашников самостоятельно руководил постройкой нового парохода. Он создал оригинальные образцы судовых паросиловых установок и впервые применил для речных судов паровые машины с многократным расширением пара, добившись от них высокого экономического эффекта. Такие двигатели под руководством В. И. Калашникова были построены для нескольких десятков волжских пароходов.

Длительное время на речных судах применялся вертикальный котел с горизонтально расположенным паросборником конструкции В. И. Калашникова. Им были сконструированы наливные баржи под керосин, разрешившие задачу перевозки жидкого топлива.

Созданная Калашниковым форсунка для сжигания мазута способствовала переходу речных судов на жидкое топливо. Ему же принадлежит изобретение пароперегревателя, воздуходувной машины и некоторые другие технические новшества.

За малогабаритную судовую машину на Всероссийской промышленной выставке 1882 года в Москве В. И. Калашников был награжден серебряной медалью. На Нижегородской выставке 1896 года он получил диплом первой степени за проекты паровых машин с четырехкратным расширением пара и за создание пожарного парохода.

Калашниковым опубликован ряд статей в журнале «Нижегородский вестник пароходства и промышленности», научно обобщающих многие вопросы судостроения. В 1879 году издан его капитальный труд «Записки конструктора и атлас пароходных машин Волжского бассейна».

Деятельность В. И. Калашникова очень высоко ценили В. Г. Короленко и А. М. Горький.

В Рыбинске именем Калашникова названо речное училище.

**Н. К. КРУПСКАЯ**

С Угличем связано детство верного друга и помощника В. И. Ленина — Надежды Константиновны Крупской (1869—

1939). В 1875 году, когда Крупской было шесть лет, ее отец Константин Игнатьевич переехал в город Углич, чтобы работать на писчебумажной фабрике Говарда и Варгунина в качестве фабричного инспектора. Вспоминая о жизни в Угличе, Н. К. Крупская писала работникам Угличского краеведческого музея: «Отец умер, когда мне было 14 лет, поэтому я многого из его интересной жизни не знаю. Он был связан, между прочим, с писчебумажным фабрикантом — Константином Александровичем Варгуниным. В 75 году отец искал работу, и Варгунин предложил ему поехать в качестве фабричного инспектора в город Углич, где была писчебумажная фабрика Говарда. Варгунин был компаньоном. Отцу была предоставлена квартира, но жили мы там очень замкнуто (фабрика была на другом берегу Волги, против Углича). Я не помню, чтобы у нас бывал кто-либо из заводской администрации, но к отцу приходили с фабрики какие-то мастера.

Я носилась по двору с ребятами рабочих, вместе с ними дразнила рыженькую дочку директора. Звали девочку Бетси, а мы звали ее «беси», производя от слова бес, торжествовали, что у бухгалтера-немца рыжая собака сеттер съела два фунта масла (бухгалтер был чудовищно скуп). Мне было тогда 6 лет, я забиралась к сторожу в будку, и он мне что-то рассказывал про фабрику».

Отец Крупской был передовым человеком своего времени. Он боролся с произволом хозяев фабрики, защищал интересы рабочих. Но его борьба с безобразиями, творящимися на фабрике, была безуспешной, а поэтому через некоторое время отец Крупской вынужден был оставить работу фабричного инспектора и уехать из Углича.

Рассказывая об этом периоде, Надежда Константиновна писала, что она рано «научилась ненавидеть фабрикантов», что в детские годы в Угличе ей часто приходилось слышать от отца, работавшего на фабрике Говарда, «о всех тех безобразиях, которые там делались, об эксплуатации рабочих и т. п.»

Известный советский ученый академик Александр Иванович Опарин родился в 1894 году в городе Угличе. В этом же году его родители переехали в местечко Кокаево, расположенное недалеко от Углича. Здесь Опарин прожил до 9 лет.

После окончания Московского университета в 1917 году молодой ученый много и упорно работает над рядом важнейших научных проблем. Одна из них — проблема происхождения жизни на земле — становится впоследствии трудом всей его жизни. С 1929 года Опарин — профессор Московского университета. С 1935 года он работает в Институте биохимии имени А. Н. Баха, в организации которого принимал самое деятельное участие, а в 1946 году ему поручили руководство этим институтом.

В 1950 году академик А. И. Опарин избран членом советского Комитета защиты мира и членом Всемирного Совета Мира. С 1952 года академик Опарин — вице-президент Всемирной федерации научных работников, член многих зарубежных академий и почетный доктор многих зарубежных университетов...

В 1941 году вышел в свет его фундаментальный труд «Возникновение жизни на земле», широко известный ныне во всех странах мира. Кроме того, ученый работает в области изучения обмена веществ и в области технической биохимии.

А. И. Опариным и его учениками разработаны рациональные биологические основы технологии производства сахара, хлеба, чая, вина, табака. Предложенные ими принципы технологии широко применяются в пищевой промышленности. Так, например, режим длительного хранения свеклы дал возможность продлить рабочий сезон на сахарных заводах в полтора раза. Биохимический контроль на чайных фабриках обеспечивает получение чая более высокого качества. В хлебопечении широко применяются методы определения свойств муки и составления мучных смесей по способу, предложенному А. И. Опариным.

Ученый удостоен премий имени А. Н. Баха и И. И. Мечникова, награжден несколькими орденами и медалями.

В 1975 году А. И. Опарин посетил Углич, где принял участие во Всесоюзной научной конференции, проходившей в ВНИИМС.

## **А. Ф. РОМАНЕНКО**

А. Ф. Романенко родился в 1923 году в селе Чапаевка Полтавской области. В 30-е годы семья переехала в Углич. Отец работал тогда на строительстве Угличской гидроэлектростанции, а мать — в начальной школе города Углича. Саша Романенко поступил учиться в среднюю школу № 1. Затем он учился в Рыбинском аэроклубе, в военно-авиационном училище...

В 1942 году Романенко защищал небо Москвы. Он сражался под Ростовом и Орлом. В 1944 году его часть была переброшена на 2-й Прибалтийский фронт, где он неоднократно отличался в воздушных боях.

12 июля 1944 года в районе города Опочки Псковской области лейтенант Александр Романенко повторил подвиг Гастелло.

Похоронен А. Ф. Романенко на Вокзальной улице города Опочки.

## **Н. М. СОЛОВЬЕВ**

Николай Михайлович Соловьев (1892—1919) родился на Малой стороне города Углича, на Песочной улице, называвшейся в народе Выползками.

В начале первой мировой войны Н. М. Соловьев был призван на военную службу. После победы Великой Октябрьской социалистической революции он добровольно вступает в ряды Красной Армии. Здесь ярко проявляются его организаторские способности, военная сметка, храбрость. Вскоре Соловьева назначают командиром батальона. За проявленную воинскую

доблесть и героизм Н. М. Соловьев был награжден орденом Красного Знамени.

В декабре 1919 года батальон под его командованием вступил в бой с белоказаками, но в шести километрах от города Чернигова был окружен превосходящими силами кавалерии белых.

Соловьев все время находился в гуще сражения и личным примером вдохновлял бойцов батальона.

Но вот кончились патроны. Казаки схватили красного командира и после зверских издевательств зарубили его шашками. Помощь боевых друзей подоспела слишком поздно.

...За гробом героя шел весь полк, в котором служил Н. М. Соловьев. Его похоронили на Соборной площади города Чернигова — города, за который он отдал свою жизнь.

## **Н. И. СВЕШНИКОВ**

На улице Селивановский ручей рядом со строениями бывшего кожевенного завода сохранилось небольшое двухэтажное здание. В прошлом в нем размещалась ночлежка «Батум». Здесь на нарах ютились люди, потерявшие работу или высланные из столицы.

Одним из обитателей этой ночлежки был Н. И. Свешников (1839—1899).

Николай Иванович Свешников родился в Угличе в семье мещанина. Его отец скупал у крестьян холст, пряжу, лен, пеньку, кожи и все это продавал более крупным торговцам.

В 1852 году Н. И. Свешников уезжает в Петербург и поступает «мальчиком» в свечную лавку, но вскоре возвращается в Углич. Некоторое время он служит сторожем в церкви царевича Димитрия, затем снова едет в Петербург. По окончании срока паспорта Свешникова заключают в арестантскую как человека, не имеющего определенного вида на жительство. С этого времени он около десяти раз арестовывался и заключался в тюрьму, двенадцать раз ходил по этапу пешком от Петербурга до Углича.

В Угличе Н. И. Свешникову пришлось одно время работать на писчебумажной фабрике Говарда и Варгунина, где он познал все ужасы капиталистической эксплуатации.

В периоды жизни в Угличе Свешникову не раз приходилось быть в числе жителей ночлежки «Батум». Именно здесь и были написаны «Воспоминания пропадающего человека». С помощью А. П. Чехова и Н. С. Лескова Свешникову удалось опубликовать свой труд в «Историческом вестнике» за 1896 год.

В 1930 году «Воспоминания» Н. И. Свешникова изданы отдельной книгой издательством «Академия».

«Воспоминания пропадающего человека» вводят читателя в жуткий и безотрадный мир нравственных уродов и калек времен дореволюционной России. Они интересны также описанием книжной торговли в Петербурге и Ярославской губернии, рассказом о встречах с А. П. Чеховым, Н. С. Лесковым и Г. И. Успенским.

### И. З. СУРИКОВ

Иван Захарович Суриков (1841—1880) родился в деревне Новоселово Юхотской волости Угличского уезда. Отец его был оброчным крестьянином и вел в Москве мелкую торговлю.

Весной 1849 года Сурикова привезли в Москву. Десяти лет отдали учиться грамоте. В одном дворе с Суриковым жил сочинитель-самоучка К. С. Добротворский, имевший собственную библиотеку. У него юноша брал книги, урывками учился чистописанию, грамматике, истории, географии.

Увлечение Сурикова книгами не нравилось его отцу, убежденному в том, что для торговца достаточно уметь записать товар и сосчитать выручку. Чтобы не рассердить отца, мальчик читал книги и записывал сочиненные им стихи тайком.

В дальнейшем Суриков работал переписчиком, учеником в типографии.

В 1862 году Суриков познакомился с поэтом А. Н. Плещеевым, который оценил его талант и помог выступить в печати.

С помощью Плещеева в 1863 году появились в печати первые стихи И. З. Сурикова в журнале «Развлечение». В 1871 году выходит его первая книжка стихов.

Лирические стихи Сурикова берут начало в устном народном творчестве.

Его творчество продолжает и развивает традиции поэзии А. В. Кольцова, И. С. Никитина. Многие стихотворения: «Вот моя деревня», «Рябина» («Что шумишь, качаясь, тонкая рябина»), «Степь Моздокская», «Снег да снег кругом», измененное позднее на «Степь да степь кругом», вошли в русский песенный репертуар. Им же написано стихотворение «Казнь Степана Разина», в котором поэт отразил величайшую народную драму, связанную с разгромом крестьянского восстания XVII века.

В 70-е годы Суриков объединяет вокруг себя писателей-самоучек из народа. В кружок, получивший впоследствии название Суриковского литературно-музыкального кружка, входили писатели из Ярославской губернии.

После смерти Сурикова некоторое время возглавлял литературный кружок С. Н. Кошкарлов, поэтическая деятельность которого началась в Угличе, где он работал частным поверенным в уездном суде с 1902 по 1909 г.

С первых дней победы Великой Октябрьской социалистической революции имя Сергея Заревого — псевдоним Кошкарлова — не сходило со страниц газет. Особенно активно он сотрудничал в газете «Беднота».

В 1919 году в газете «Угличская правда» появляется ряд стихотворений Сергея Заревого, воспевающих революцию, свободу, молодую Республику Советов.

## И. Д. УСЫСКИН

Стратонавт Илья Давыдович Усыскин родился в 1910 году в селе Большом Угличского уезда в семье рабочего, высланного из Москвы за революционную работу. На угличской земле прошли его детские годы...

В 1931 году, после окончания учебы в Ленинградском политехническом институте, И. Д. Усыскин был оставлен для научной работы в Ленинградском физико-техническом институте, которым руководил известный советский физик А. Ф. Иоффе.

Молодой ученый изучал вопросы космической радиации. Им, в частности, была сконструирована камера Вильсона, пригодная для изучения космических лучей в стратосфере.

30 января 1934 года трое молодых советских ученых: П. Ф. Федосеенко, А. Б. Васенко и И. Д. Усыскин на стратостате «Осоавиахим» достигли невиданной высоты — 22000 метров, чтобы вести наблюдение за космическими лучами.

Выполнив программу научных наблюдений, стратонавты пошли на снижение. Во время снижения стратостат потерпел аварию и с огромной скоростью стал падать вниз. Гондола оторвалась от оболочки и ударилась о землю. Мужественные разведчики стратосферы Федосеенко, Васенко и Усыскин погибли.

Отважных стратонавтов похоронили в Москве на Красной площади.

## ТУЧКОВЫ

Недалеко от Углича, у Ярославской дороги, находились земли, принадлежавшие старинному роду Тучковых. Из семьи Тучковых вышли известные военные деятели своего времени.

Алексей Васильевич Тучков (1729—1799) был видным военным инженером, генерал-поручиком.

Пятеро его сыновей — генералов принимали участие в различных сражениях второй половины XVIII — начале XIX столетий. Но особенно их имена стали известны во время Отечественной войны 1812 года.

Старший из сыновей Алексея Васильевича — Николай Алексеевич Тучков участвовал в войне со Швецией (1788—1790) и с Польшей (1792—1794). В 1799 году командовал севским мушкетерским полком в корпусе Римского-Корсакова при походе



в Швейцарию. В сражении при Цюрихе полк, возглавляемый Н. А. Тучковым, перейдя в штыковую атаку, вырвался из окружения, за что командир полка был произведен в генерал-лейтенанты. В войне с французами (1806—1807) командовал дивизией, корпусом. В известном сражении у Прейсиш-Эйлау возглавлял правое крыло русской армии.

В период Отечественной войны 1812 года командовал пехотным корпусом, с которым в Бородинском сражении стоял в резерве на старой Смоленской дороге за левым флангом армии П. И. Багратиона. Во время атаки французского корпуса Ю. Понятовского Н. А. Тучков лично возглавлял контратаку русской пехоты. В этом сражении был смертельно ранен. Его отправили на лечение в Ярославль. 30 октября 1812 года он скончался. Похоронен в Спасской церкви Толгского монастыря недалеко от Ярославля...

Генерал-майор Алексей Алексеевич Тучков во время Отечественной войны 1812 года собирал и возглавлял Звенигородское ополчение...

Сергей Алексеевич Тучков — участник войны со Швецией, Польшей, Турцией. Во время Отечественной войны 1812 года был дежурным генералом армии Чичагова. Впоследствии С. А. Тучков стал известным военным писателем и поэтом...

Павел Алексеевич Тучков, командуя бригадой, участвовал в боях под Смоленском, где был тяжело ранен. В последние годы своей жизни был видным государственным деятелем...

Александр Алексеевич Тучков отличился в боях под Витебском и Смоленском. Командовал Ревельским полком. Убит в Бородинском сражении.

## **М. П. ЧЕХОВ**

Михаил Павлович Чехов (1865—1936) — писатель, театральный критик, был младшим братом А. П. Чехова, его первым биографом.

В 1889 году он окончил юридический факультет Московского университета и был назначен на работу в Алексин, а затем в Серпухов в качестве податного инспектора.

В 1894 году М. П. Чехов был переведен в Углич. Угличский податный инспектор стал режиссером, актером и декоратором любительской театральной труппы, для нее он писал свои пьесы. С большим успехом в Угличе и других городах губернии прошел его водевиль «За 20 минут до звонка».

Из Углича М. П. Чехов привез несколько сюжетов для А. П. Чехова, который использовал их в своих рассказах.

Так, например, в рассказе «Убийство», наряду с другими сюжетами, был использован и угличский — это подлинные слова угличского городского головы: «Городским головой был и старостой лет, может, двадцать, и много добра сделал: Ново-Московскую улицу всю покрыл гравием, выкрасил собор и колонны расписал под малафтит».

В 1898 году М. П. Чехов был назначен на должность начальника отделения Ярославской казенной палаты. В Ярославле он часто посещает театр, становится театральным критиком.

В 1901 году он вынужден был навсегда оставить службу в ведомстве министерства финансов и уехать в Петербург.

В Петербурге М. П. Чехов занялся литературной деятельностью. Им был выпущен сборник очерков и рассказов, удостоенный Пушкинской премии Академии наук.

После победы Великой Октябрьской революции М. П. Чехов пишет пьесы, сценарии, делает переводы с французского и английского...

Начиная с 1904 года, М. П. Чехов работает над биографией своего брата. Все наиболее значительные его воспоминания вошли в книгу «Вокруг Чехова», вышедшую в 1933 году (второе издание вышло в 1959 году).

Скончался М. П. Чехов в Ялте на 72 году жизни.

## **МАРШРУТЫ ПУТЕШЕСТВИЙ И ЭКСКУРСИЙ**

### **МАРШРУТ № 1**

#### **ПО ИСТОРИЧЕСКИМ МЕСТАМ И АРХИТЕКТУРНЫМ ПАМЯТНИКАМ ГОРОДА**

Участники экскурсии прибывают в кремль. Здесь экскурс-свод знакомит их с историей возникновения города, с интересными архитектурными памятниками кремля; осматривается историко-художественный музей. Затем проводится экскурсия по городу. Выходя на площадь Коммуны, участники экскурсии осматривают здание быв. городской думы, в котором была провозглашена Советская власть в городе.

На площади Коммуны делается небольшая остановка, чтобы познакомиться с ее историей. Отсюда хорошо видно, как от площади отходят прямые улицы города.

По улице Карла Маркса экскурсанты идут на Советскую площадь и осматривают храмы бывшего Воскресенского монастыря, церковь Рождества Иоанна Предтечи.

По Республиканской улице выходят на улицу им. 9 Января. На этом участке экскурсвод сообщает историю Угличского педагогического училища. На улице 9 Января осматривают дом № 14, в котором жил Герой Советского Союза В. Г. Жолудев; дом № 19, где с 1902 по 1909 год жил поэт С. Н. Кошкарлов (Сергей Заревой); дом № 13/10, принадлежавший Калашниковым. Здесь прошли детские годы В. И. Калашникова, изобретателя, механика и теплотехника.

С улицы 9 Января экскурсанты переходят на Октябрьскую улицу, сворачивают на Каменскую, а с нее на Крестьянскую, чтобы осмотреть бывший Алексеевский монастырь. Особое

внимание обращается на Дивную церковь, интересный памятник архитектуры. После этого группа переходит на улицу Карла Либкнехта, чтобы посмотреть расположенные здесь памятники гражданской архитектуры: дом быв. Серебренниковых (14), пожарной охраны (10/2), Буториных (21), дом Переславцевых на Каменской улице, и возвращается на пристань.

## МАРШРУТ № 2

На площади Коммуны сесть на автобус, курсирующий на Малую сторону.

Эта поездка интересна тем, что предоставляется возможность увидеть город с завожской стороны, внешне осмотреть гидросооружения и познакомиться с чудесным уголком природы на берегах реки Корожечны.

Из автобуса надо выйти на остановке «Школа» и прямо пойти по улице, которая ведет в сосновый бор.

Сосновый бор — замечательное место отдыха. Особую прелесть этим местам придает река Корожечна, тихо и плавно несущая свои воды.

От соснового бора экскурсанты могут пройти по берегу реки вверх по ее течению и осмотреть остатки зданий писчебумажной мануфактуры, сгоревшей в 1912 году. Здесь же находится завод угличской минеральной воды.

От источника недалеко до автобусной остановки, куда следует пройти пешком. Сесть в автобус и вернуться в город.

## ЭКСКУРСИИ И ПУТЕШЕСТВИЯ В ОКРЕСТНОСТИ УГЛИЧА

Окрестности Углича — это живописные уголки природы, здесь находятся интересные памятники архитектуры и археологии.

**1. Грехов ручей.** Сюда можно доехать на автобусе. Около моста, перекинутого через Грехов ручей, следует осмотреть группу курганов.

С высоты курганов открывается прекрасный вид на водохранилище и долину Грехова ручья, его небольшие живописные островки, возникшие в результате подпора воды, созданного водохранилищем. Перейти мост и совершить прогулку по лесу, выйти на берег водохранилища около пионерского лагеря «Юность». Берега водохранилища в этих местах имеют прекрасные песчаные пляжи.

Будучи на берегах Грехова ручья, можно осмотреть места, где велись археологические раскопки.

**2. Улейма.** Автобус, идущий из Углича в Ростов или село Ильинское, быстро доставит экскурсантов в Улейму.

Почти весь 12-километровый путь проходит через тенистый хвойный лес.

В Улейме туристы увидят один из памятников древней истории и культуры — Николо-Улейминский монастырь, основанный в XV веке.

**3. Шишкино.** Любителей родной природы и старины может заинтересовать поездка в местечко Шишкино, принадлежавшее Опочининым и Тучковым. Чтобы побывать в Шишкино, надо на катере доехать до Прилук, вверх по Волге, а затем пройти пешком семь километров.

**4. Село Золоторучье.** Историков, краеведов и туристов привлекает Золоторучье, близ которого велись археологические раскопки.

Золоторучье входит в состав колхоза «Родина».

Здесь можно пройти пешком. Золоторучье расположено около самого Углича.

## КРАТКИЙ СЛОВАРЬ АРХИТЕКТУРНЫХ ТЕРМИНОВ

**Апсида** — полукруглый или граненый выступ в восточной части храма.

**Аркада** — ряд повторяющихся арок.

**Аркатура** (аркатурный пояс) — ряд декоративных арок.

**База** — нижняя часть (подножие) колонны или пилястры.

**Барабан** — венчающая часть здания цилиндрической или многогранной формы, покрытая куполом.

**Восьмерик** — восьмигранная часть здания.

**Декор** — архитектурное украшение различных частей здания: лепнина, керамика, белокаменные детали и т. д.

**Звонница** — сооружение, в котором висят колокола.

**Капитель** — венчающая часть колонны или пилястры.

**Пилястра** — плоский вертикальный выступ на поверхности стены с базой и капителью. Пилястра, лишенная базы и капители, называется лопаткой.

**Подклет** — нижний, обычно полуподвальный этаж здания, используемый для хозяйственных нужд.

**Портал** — архитектурное обрамление дверного проема в стене.

**Портик** — выступающая часть здания, состоящая обычно из колонн и фронтона (см. фото «Дом бывш. Переславцевых»).

**Поясок** — горизонтальная полоса, незначительно выступающая из плоскости стены.

**Придел** — дополнительная церковь, пристроенная к основному объему главного храма.

**Руст** (рустовка) — рельефная кладка или облицовка здания отесанными камнями. Часто имитируется штукатуркой. Рустовка разнообразит плоскости стен, оживляя их игрой светотени

(см. фото «Дом быв. Ожеговых», «Здание быв. городской думы»).

**Трапезная** — общая столовая в монастыре, а также пристройка с западной стороны церкви.

**Фриз** — полоса стены здания под карнизом, обычно украшенная лепниной или росписью (см. фото «Дом быв. Ожеговых»).

**Фреска** — настенная живопись, выполненная водяными красками по сырой штукатурке.

**Фронтон** — обычно треугольная плоскость, ограниченная двумя скатами кровли (см. фото «Дом быв. Переславцевых», «Дом быв. Ожеговых»).

**Шатер** — покрытие здания, имеющее вид высокой четырехугольной или многогранной пирамиды (см. фото Дивной церкви).

## ЛИТЕРАТУРА

- Ф. Киссель. История города Углича. Ярославль, 1844.
- С. Серебренников. Углич в последней половине 17 века. Ярославль. 1851. Яросл. губерн. ведомости.
- М. А. Липинский. Очерк материалов для историко-статистического описания Угличского уезда. Ярославль, 1884.
- А. А. Титов. Углич в трудах Ярославской архивной комиссии. Ярославль, 1890.
- К. Н. Евреинов. Прошрое Углича. Сергиев Посад, 1893.
- Л. Ф. Соловьев. Краткая история Углича. Спб., 1895.
- И. А. Тихомиров. Ярославское Поволжье (краткий путеводитель). Ярославль, 1909.
- Ю. Шамурин. Ярославль. Романов-Борисоглебск. Углич. Культурные сокровища России. Вып. I. М., 1912.
- Б. Эдинг. Ростов Великий, Углич. Памятники художественной старины. М., 1913.
- Д. В. Лавров. Угличский ссыльный колокол. Углич, 1913.
- Е. В. Михайловский. Углич. Сокровища русского зодчества. М., 1948.
- Исследования и материалы по истории угличского Верхневолжья. Углич, Вып. 1, 1957. Вып. 2, 1958.
- Установление Советской власти в Ярославской губернии. Сборник документов. Ярославль, 1957.
- И. А. Ковалев, И. Б. Пуришев. Углич. Путеводитель по историческим местам и архитектурным памятникам. Ярославль, 1960.
- Б. А. Дмитриев. Путеводитель по залам Угличского историко-художественного музея. Углич, 1961.
- В. Н. Иванов. Ростов Великий. Углич. М., «Искусство», 1964. Издание второе, М., 1975.
- И. А. Ковалев, И. Б. Пуришев. Углич. Путеводитель по городу и окрестностям. Ярославль, 1965; издание второе, 1971.



## СОДЕРЖАНИЕ

Из прошлого . . . . .	5
-----------------------	---

### Углич советский

Дом, в котором была провозглашена Советская власть . . . . .	16
Здание уездного исполкома Советов . . . . .	18
Дом чрезвычайной комиссии . . . . .	19
Здание уездного комитета партии большевиков . . . . .	20
Угличская ГЭС . . . . .	21
Шлюз на Волге . . . . .	23
Часовой завод . . . . .	25
Ремонтно-механический завод . . . . .	28
Экспериментальный ремонтно-механический завод . . . . .	29
Всесоюзный научно-исследовательский институт масло- дельной и сыродельной промышленности . . . . .	30
Педагогическое училище . . . . .	34
Школы и детские учреждения . . . . .	35
Библиотеки . . . . .	36
Клубы и кинотеатры . . . . .	36
Больницы . . . . .	38
Историко-художественный музей . . . . .	38
Угличская минеральная . . . . .	42

### Площади и улицы

Площадь Коммуны . . . . .	44
Советская площадь . . . . .	45
Улица Н. К. Крупской . . . . .	46
Улица Зины Золотовой . . . . .	48

### Памятники архитектуры

Кремль . . . . .	54
Княжеский дворец . . . . .	55
Церковь царевича Димитрия, что на «крови» . . . . .	58
Спасо-Преображенский собор . . . . .	60
Колокольня . . . . .	62
Здание городской думы . . . . .	63
Алексеевский монастырь . . . . .	63
Успенская (Дивная) церковь . . . . .	64
Церковь Иоанна Предтечи . . . . .	66

Корсунская церковь . . . . .	67
Воскресенский монастырь . . . . .	68
Воскресенский собор . . . . .	70
Звонница . . . . .	72
Трапезная палата и церковь Одигитрии . . . . .	73
Церковь Рождества Иоанна Предтечи . . . . .	74
Богоявленский монастырь . . . . .	75
Смоленская церковь . . . . .	76
Федоровская церковь . . . . .	77
Старейшие промышленные здания . . . . .	78
Гражданская архитектура XVIII века . . . . .	80
Дом быв. Меховых . . . . .	80
Дом быв. Казимировых . . . . .	82
Дом быв. Серебренниковых (Овсянниковых) . . . . .	82
Дом быв. Калашниковых . . . . .	83
«Сельцо Григорьевское» . . . . .	85
«Зимин двор» . . . . .	87
Гражданская архитектура XIX века . . . . .	87
Дом быв. Переславцевых . . . . .	88
Здание пожарной охраны . . . . .	89
Дом быв. Буториных . . . . .	89
Дом быв. Ожеговых (Ожгихиных) . . . . .	90
Дом Касаткина . . . . .	93

### Окрестности Углича

Грехов ручей . . . . .	94
Село Золоторучье . . . . .	96
Дивная гора . . . . .	97
Улейма . . . . .	98
Архангельское . . . . .	101
Село Заозерье . . . . .	103

### Памятные имена

О. Ф. Берггольц . . . . .	105
А. О. Бантышев . . . . .	106
П. Н. Бахарев . . . . .	107
В. М. Голубев . . . . .	108
В. Г. Жолудев . . . . .	109
В. И. Калашников . . . . .	109
Н. К. Крупская . . . . .	110
А. И. Опарин . . . . .	112
А. Ф. Романенко . . . . .	113
Н. М. Соловьев . . . . .	113

Н. И. Свешников . . . . .	114
И. З. Суриков . . . . .	115
И. Д. Усыскин . . . . .	116
Тучковы . . . . .	117
М. П. Чехов . . . . .	118

### **Маршруты путешествий и экскурсий**

Маршрут № 1 . . . . .	120
Маршрут № 2 . . . . .	121

### **Экскурсии и путешествия в окрестности Углича**

Грехов ручей . . . . .	121
Улейма . . . . .	122
Шишкино . . . . .	122
Село Золоторучье . . . . .	122
Краткий словарь архитектурных терминов . . . . .	123
Литература . . . . .	125

**Ковалев Илья Антонович,  
Пуришев Иван Борисович**

### **УГЛИЧ**

**Редактор З. Цымбал  
Художественный редактор Д. Поздняков  
Художник Г. Никитин  
Фото В. Колыхалова, А. Кувыркина,  
Н. Морозникова, И. Пуришева  
Технический редактор В. Панфилова  
Корректоры Г. Рыбина, С. Егорова**

Сдано в набор 16 февраля 1977 г. Подписано в печать 15 февраля 1978 г.  
АК 07532. Формат 70×100/32. Бумага типографская № 1. Усл. п. л. 5,2.  
Уч.-изд. л. 5,88. Заказ 225. Тираж 150 000. Цена 40 коп.

Верхне-Волжское книжное издательство Государственного комитета Совета  
Министров РСФСР по делам издательства, полиграфии и книжной торговли.  
Ярославль, ул. Трефолева, 12.

Ярославский полиграфкомбинат Союзполиграфпрома при Государственном  
комитете Совета Министров СССР по делам издательства, полиграфии и книж-  
ной торговли. 150014, Ярославль, ул. Свободы, 97.

