

Серия «?????????»

Крис Касперски

ЭНЦИКЛОПЕДИЯ ПРИМЕТ ПОГОДЫ

**Предсказание погоды
по местным признакам**

**Москва
СОЛОН-Пресс
2003**

ББК 32.882
УДК 621.399
К48

Крис Касперски

К48 Энциклопедия примет погоды. — М.: СОЛОН-Пресс, 2003. — 112 с.:
ил. — (Серия «??????»)

ISBN 5-98003-126-X

Эта книга расскажет вам как по оттенку неба, по форме облаков и поведению животных предсказать погоду на несколько ближайших дней определить, будет ли дождь, а может быть, случатся заморозки, гроза или даже выпадет град?

Книга будет особенно полезна рыбакам, туристам и альпинистам — всем тем, для кого заблаговременное предсказание ненастья — вопрос жизни и смерти.

Книга написана простым, понятным, доступным языком и рассчитана на самый широкий круг читателей.

ББК 32.882
УДК 621.339

Книга — почтой

Книги издательства «СОЛОН-Пресс» можно заказать наложенным платежом по фиксированной цене. Оформить заказ можно одним из двух способов:

1. Послать открытку или письмо по адресу: 123242, Москва, а/я 20;
2. Передать заказ по электронной почте на адрес: ***magazin@solon-r.ru***.

При оформлении заказа следует правильно и полностью указать адрес, по которому должны быть высланы книги, а также фамилию, имя и отчество получателя. Желательно указать дополнительно свой телефон и адрес электронной почты.

Через Интернет Вы можете в любое время получить свежий каталог издательства «СОЛОН-Пресс». Для этого надо послать пустое письмо на робот-автоответчик по адресу: ***katalog@solon-r.ru***.

Получать информацию о новых книгах нашего издательства Вы сможете, подписавшись на рассылку новостей по электронной почте. Для этого пошлите письмо по адресу: ***news@solon-r.ru***. В теле письма должно быть написано слово SUBSCRIBE.

ISBN 5-98003-126-X

© Макет и обложка «СОЛОН-Пресс», 2003
© Крис Касперски, 2003

Введение

Выходя из дома, мы часто, с опаской поглаживая на небо, затянутое подозрительно серой пеленой, задумываемся: брать с собой зонт или нет? И стоит ли ехать на дачу? Обойдет ли эта пелена нас стороной или через считанные часы прольется дождем? Будет ли дождь скоротечным или затяжным? И если ли опасность града?

В горах и на море заблаговременно предвидеть наступление непогоды — еще важнее. Ни сколь не утрируя можно сказать, что правильный прогноз — это вопрос жизни и смерти. Крупным судами и профессиональным альпинистам хорошо — о приближении ненастья их уведомляют по рации. Небольшим же туристским группам (и, тем более, индивидуальным туристам) остается рассчитывать лишь на самих себя — на свою интуицию, на свои знания и навыки.

Во всех этих случаях прогноз погоды, передаваемый по радио (телевизору) — плохой помощник. Он дает лишь самые общие представления о состоянии атмосферы на обширной территории. Нас же интересует: какая будет погода в конкретном месте и в конкретное время. Причем, зачастую погода очень неоднородна, — в нескольких километрах поливает дождь, а у вас над головой светит солнышко.

Окружающий мир — это книга природы, природы единой во всех ее проявлениях. По форме облаков, цвету неба, характеру ветра и тысяче других деталей опытный наблюдатель без труда узнает погоду на ближайшие несколько дней, причем с очень высокой степенью достоверности.

Прогнозирование погоды по ветру

Признаки ухудшения погоды

Ветер, дующий весь день и усиливающийся с наступлением ночи, свидетельствует о приближении циклона.

Если ветер меняет направление по часовой стрелке («вслед за солнцем») это означает, что циклон захватывает место наблюдения своей правой (как правило, южной) стороной. Правая сторона цикла обычно заполнена теплым воздухом. Погода здесь неустойчивая (давление так же может скакать), но, как правило, без существенных осадков со слабыми или умеренными юго-западными ветрами. Зимой это предвещает низкую слоистую облачность, весной и осенью — туманы, летом же небо часто и вовсе оста-



Рис. 1

ся безоблачным. Угроза заморозков в любое время года — минимальна.

Если ветер меняет направление против часовой стрелки и усиливается со временем, — циклон захватывает место наблюдения своей левой (как правило, серверной стороной — барической ложбиной). Это несет сплошную облачность, обложные осадки, выпадающие с перерывами и постепенно переходящие в кратковременные дожди ливневого типа. Дуют преимущественно восточный и северо-восточный ветры, сплошная. Прямой угрозы заморозков нет.

Если ветер не меняет направления — центр циклона направляется прямо к месту наблюдения. Передняя часть циклона несет сплошную слоистую облачность, обложные осадки и, как правило, сопровождается нарастающим потеплением. Однако, потепление это обманчиво. Выход из циклона обычно сопровождается крайне неустойчивой погодой: сильными ливневыми дождями (порой с грозой и градом) чередующимися с внезапными пояснениями. Воздух значительно холодает, так что вероятность заморозков весьма велика! Ветер, по мере продвижения циклона, изменяется приблизительно в следующем порядке. Перед кромкой циклона дует южный или юго-восточный ветер. В лобовой части циклона он становится нестабильным и часто меняет направление. Устойчивый южный или юго-западный ветер свидетельствует о том, что наблюдатель находится в самом центре циклона. Через некоторое время ветер внезапно усилится, станет порывистым... Мамай идет! Устойчивый западный или северо-западный ветер говорит о том, что циклон уже миновал, а вместе с ними миновали ливневые дожди и угроза заморозков, грозы и града.

***Замечание:** изменение направление слабого (5—8 км/с) ветра чаще всего не влечет никаких изменений погоды. Это бывает в центральных областях повышенного давления или в «барической седловине», — мало градиентной области между двумя циклонами и двумя антициклонами.*

Если устойчиво дующий ветер вдруг меняет свое направление, — следует ожидать скорой перемены погоды.

Неустойчивый дневной ветер, меняющий свое направление то в одну, то в другую сторону, то ослабевающий, а то усиливающийся с внезапным переходом в короткие шквалы, предвещает ухудшение погоды независимо от того: стихает ли он к ночи или нет. Тем не менее, прекращение ветра к ночи говорит о том, что ненастье обещает быть непродолжительным.

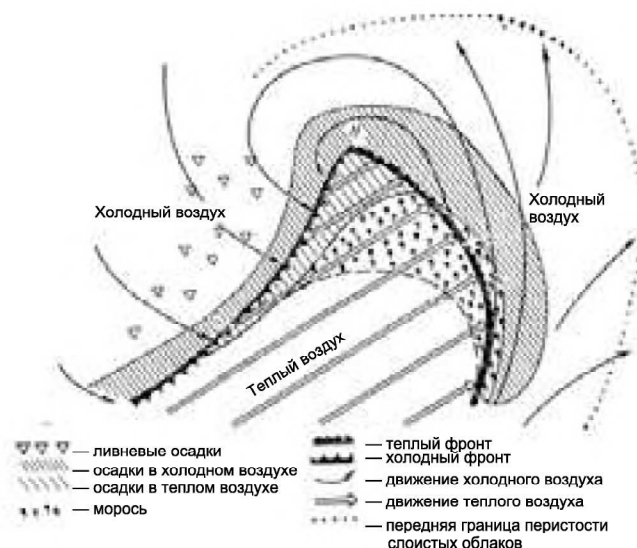


Рис. 2. Схема строения типового циклона

Если встать спиной к ветру, то область низкого атмосферного давления всегда будет слева и несколько впереди. Облака, находящиеся на горизонте по правую руку от наблюдателя (в области высокого давления), никакой угрозы в себе не несут. Напротив, уплотнение облачности по левую руку от наблюдателя, свидетельствуют о приближении ненастья.

Движение высоких облаков, отклоняющихся влево по отношению к движению более низких, — признак приближения холодного фронта, обычно несущего с собой сильные ливневые дожди, под час сопровождаемые градом и/или грозами. После про-

хождения фронта ветер у земли также поворачивает влево, после чего иногда следует кратковременное прояснение.

В прибрежной местности. Если на берегу водохранилища (большого озера, моря и т. п.) днем ветер дует с суши на воду, а ночью — с воды на сушу, — это говорит о приближении ненастья.

В горной местности. Усиление верхнего ветра, обнаруживающее себя по ускорению движения облаков над вершинами, сопровождающееся образованием над вершинами мощных чечевицеобразных облаков, — указывает на вторжение холодного воздуха. Следует ожидать понижения температуры, ливневых осадков, шквалов и других катаклизмов.

В горной местности. Если днем ветер дует от вершин гор (перевалов) к долинам, а ночью, наоборот, — от долин к вершинам (перевалам), это говорит о том, что период устойчивой хорошей погоды заканчивается.

Если ветер после дождя не ослабевает — плохая погода продолжится.

Если после затишья внезапно поднимается ветер — возможна гроза.

Восточные и западные ветры чаще всего предвещают дожди.

В весеннее время. Усиление ветра ночью предвещает потепление и обильные осадки.

В зимнее время. Если задул устойчивый северный ветер, — следует ожидать наступления холодов.

В зимнее время. Если тучи идут против ветра, следует ожидать снега.

Признаки улучшения погоды

Если в ненастье ветер резко меняет направление с восточного (юго-восточного, южного, юго-западного) на западный или северо-западный, — это говорит о том, что циклон уже миновал и обещает установиться хорошая погода.

Ослабление ветра во время затянувшегося дождя с последующей переменой его направления, — так же предвещает скорое окончание ненастья.

Резкие порывы ветра, возникающие в период долгой пасмурной и дождливой погоды, — предвещают прояснение.

Если после затянувшегося ненастья сплошная серая пелена разрывается на мелкие кучевые облака, движущиеся в том же направлении, что и ветер у земли, — это означает, что период плохой погоды закончился.

В зимнее время. Сильный ветер во время осадков при плюсовой температуре, — к скорому прекращению снега и резкому потеплению.

В зимнее время. Если ночью или ранним утром при слабом ветре идет сильный снег, — днем установится ясная, солнечная погода.

В горной местности. Смена ночного горного ветра на дневной долинный (особенно умеренный долинный ветер, начинающийся с 9—10 часов утра и стихающий рано вечером), — признак установления хорошей погоды.

Признаки сохранения хорошей погоды

Ночь тихая (ветра совсем нет). Часа через два после восхода солнца он появляется, и постепенно усиливаясь, достигает наибольшей силы в полдень, а к ночи снова стихает — верный признак сохранения хорошей погоды на ближайшие несколько дней.

Если в течение дня ветер меняет свое направление по часовой стрелке, но стихает к вечеру, — ухудшение погоды это не предвещает.

Повышение атмосферного давления при сильном ветре, — признак сохранения хорошей погоды.

Скорость ветра небольшая, ясное небо или сплошной покров низких слоистых облаков, — признак сохранения хорошей погоды без осадков.

Устойчивый серверный или северо-восточный ветер указывает на сохранение ясной малооблачной погоды без осадков. В конце лета такие ветры обычно приносят сухую погоду.

Устойчивый восточный ветер летом приносит с собой засуху.

Ветер порывами — к тихой погоде.

В весеннее и осеннее время. Чем сильнее ветер, тем меньше вероятность заморозков.

В прибрежной местности. Если на берегу водохранилища или большого озера, моря днем ветер дует с воды на сушу, а ночью — с суши в сторону воды, — хорошая погода продолжится.

В горной местности. Смена ночного горного ветра на дневной долинный (особенно умеренный долинный ветер, начинающийся с 9—10 часов утра и стихающий рано вечером) — признак установления хорошей погоды.

В горной местности. Слабый ветер на высотах и медленное движение облаков над вершинами, — признак малой вероятности изменения погоды.

Прогнозирование приближения ветра

Признаки усиления ветра

Быстрое изменение атмосферного давления (падение или рост на 2 гПа за несколько часов), — предвещает усиление ветра.

Если заря имеет ярко выраженный багрово-красный оттенок, не переходящий в желтый или зеленый цвет, — ветер, по всей видимости, в ближайшее время усилится. Причем ветер будет тем сильнее, чем насыщеннее красный цвет зари.

Превращение перистых (перисто-слоистых) облаков в высоко-слоистые облака указывает на приближение циклона, а, значит, и ветра. Если эта смена происходит быстро, — циклон невелик и ветер будет кратковременным теплым и не очень сильным. Медленное превращение, напротив, указывает на обширный циклон, часто несущий с собой штормовой ветер, причем придет с той стороны, откуда появились эти облака

Если облака верхнего слоя идут в ином направлении, чем облака нижнего, — это говорит о том, что скоро ветер изменит свое направление, и будет дуть в ту сторону, куда сейчас идут облака верхнего слоя.

Очень быстрое, подобное дыму движение облаков предвещает усиление приземного ветра через час-другой.

Появление радуги утром или в обеденные часы на западной стороне неба, — указывает на усиление ветра.

Признаки приближения метели

В зимнее время. Если солнце всходит красное да еще при красной заре, будет метель.

Если перистые облака изгибаются длинной полосой, следует ожидать бури: дождя, сопровождаемого сильным ветром, а в зимнее время — метели.

Если звезды «играют» (переливаются, меняются яркость), — зимой, к вьюге, летом — к дождю.

Признаки приближения шквала

Волнообразные облака в виде крупных рядов, простирающихся от одной стороны горизонта до другой, — указывают на приближение шквала.

Если на небе видны разорванные в лохмотья кучевые облака, — это говорит о приближении шквала.

Низко висящие основание грозовой тучи с разорванными облаками при очень большой вершине говорит о приближении шквала.

Быстрое и массовое возвращение птиц к берегу, — предвещает усиление ветра.

Признаки тихой погоды

Если ветер дует порывами, — это к тихой погоде.

Если солнце всходит в тумане, — днем будет тихо и душно.

Предсказание погоды по облакам

Признаки ухудшения погоды

Если на горизонте появляются тонкие перистые облака, вытянутые в виде нитей с загнутыми концами (облака с «крючочками» и «коготками» см. рис. 7), — это свидетельствует о том, что на расстоянии нескольких сотен километров находится теплый фронт.

- Если перистые облака расположены по левую руку относительно направления ветра, то с высокой степенью вероятности теплый фронт накроет наблюдателя, в результате чего наступит период обложных дождей.



Рис. 3



Рис. 4. Разновидности перистых облаков

- Если же облака расположены по правую руку относительно направления ветра, то фронт может обойти и стороной. Во всяком случае, ненастье не продлится долго.
- По мере приближения фронта облака будут постепенно надвигаться и, опускаясь, все уплотняться и уплотняться, пока, наконец, не превратятся в сплошную серую пелену, полностью скрывающую солнце.... Если же уплотняющиеся облака так и не закроют всего неба, значит, теплый фронт проходит стороной и лишь слегка задевает наблюдателя. В этом случае ухудшение погоды будет менее продолжительным, чем при центральном прохождении теплого фронта.
- Если перистые облака изгибаются длинной полосой, следует ожидать бури: дождя, сопровождаемого сильным ветром, а в зимнее время — метели. На приближение ветра так же указывает и быстрое перемещение перистых облаков.
- Осадки обычно начинаются приблизительно через 10—36 часов после появления перистых облаков.
- И последняя деталь — теплые фронты чаще приходят с запада. Наличие перистых облаков у восточного горизонта обычно не повод для волнений.

Замечание: формы перистых облаков весьма разнообразны. Они могут принимать как вид отдельных крючков и волокон, так и длинных полос, пересекающих все небо, точно они расходятся из одной точки. Однако, несмотря на разницу в формах, все эти облака указывают на приближение теплого фронта, а, значит, и дождя (зимой — снега).

***Замечание:** у самой кромки горизонта перистые облака непосредственно неразличимы, но сразу же обнаруживают себя при заходе солнца.*

***Замечание:** если появившееся утром высококучевая и слоисто-кучевая облачность, постепенно покрывающая все небо, рассеивается к 10—13 часам, — она никак не связана с фронтом и не является поводом для волнений.*

Если солнце садится в сплошной слой перистых облаков, это говорит о том, что приблизительно в тысяче километров проходит теплый фронт, который, двигаясь со средней скоростью 35—50 км/час, доберется до наблюдателя приблизительно за сутки. Следовательно, дождь пойдет не раньше, чем через день, а, вероятнее всего, дня через два, ну от силы три.

Если на небе перистые и перисто-слоистые облака (гало вокруг солнца или луны) быстро сменяются высоко-слоистыми (солнце или луна просвечивают, как через закопченное стекло см. рис. 8), значит, можно ожидать кратковременный и не очень сильный ветер. Если же эта смена идет медленно, значит, циклон обширнее и вероятен штормовой ветер.



Рис. 5. Перисто-слоистые облака, сначала образующие вокруг солнца и луны большие круги (два левых рисунка), а затем — по мере уплотнения — закрывающие небо словно масляной бумагой (правый рисунок).

Если небо постепенно белеет, утрачивая былую голубизну, а вокруг солнца (ночью — луны) появляются огромные слабосветящиеся круги, это говорит о приближении теплого фронта, а, значит, осадков.

Замечание: для наблюдения гало достаточно вытянуть руку, закрыв солнце ладонью. Тогда у кончиков пальцев можно увидеть часть блестящего круга, который образовали солнечные лучи, прошедшие через пелену перисто-слоистого облака. Круг этот обычно слабо окрашен в те же цвета, что и радуга, но расположенные в обратном порядке. Его образование связано с преломлением солнечных лучей в кристалликах льда, находящихся в облаках.

Если вслед за мутной серой пеленой, затянувшей все, или большую часть неба, возникнут отделенные друг от друга гряды высококучевых облаков, постепенно переходящих в высокослоистые, а затем и слоисто-дождевые облака, — следует ожидать затяжных осадков (летом дождя, зимой — снега).

Постепенное понижение кромки облаков, надвигающихся большей частью с северо-запада, запада, юго-запада и юга — предвещает ухудшение погоды и выпадения осадков.

Если на горизонте видны перисто-кучевые облака в виде мелкой ряби (см. рис. 9), — следует ожидать похолодания и пере-



Рис. 6. Перисто кучевые облака в виде мелкой ряби



Рис. 7. Облака — «Баранцы»



Рис. 8. Линзообразные облака

менной погоды с кратковременными осадками, в теплое время года часто сопровождаемых грозами.

Если на небе видны волнообразные облака в виде крупных рядов, — это указывает на приближение грозы.

Если в утреннем небе видны «баранцы» (перистые облака, похожие на изодранную овечью шерсть или распущенную вату см. рис. 10) — первая половина дня будет погожей, но после обеда вероятен дождь. Если «баранцы» к вечеру сменяются слоисто-перистыми облаками, — следует ожидать грозы.

Если в утреннем небе появляются высококучевые хлопьевидные или башнеобразные облака — через 4—6 часов начнется гроза.

Если на небе видны линзообразные или чечевицеобразные облака (см. рис. 11), — через 1—1,5 часов начнется гроза.

В горной местности: усиление верхнего ветра, ускорение движения облаков над вершинами, образование около них мощных чечевицеобразных облаков, — указывает на вторжение хо-



Рис. 9. Множество облаков всех ярусов

лодного воздуха, что чревато внезапным понижением температуры, ливневым осадкам и шквалам.

Если на западной или северо-западной стороне находится множество облаков всех ярусов (перистые, кучевые, «барашки» см. рис. 12) — это говорит о приближении холодного фронта, проявляющегося, как правило, резким усилением ветра и скоротечными ливневыми дождями, возможно, сопровождаемыми грозами.

Если на горизонте появляется практически горизонтальный облачный «строй», закрывающий часть неба на небольшой высоте над горизонтом, с хорошо ограниченными краями, — приближается сильная гроза.



Рис. 10. Так выглядят грозовые облака

Если кучевые облака, появившиеся в первой половине дня, сильно клубятся, быстро разрастаясь вверх и вширь, и к полудню принимают форму высоких башен или гор с темной, словно «оплавившейся» вершиной, ошетилившейся взъерошенными «волосами» (см. рис. 13) — к вечеру следует ждать ливневого дождя с грозой. (Кстати, метеорологи называют такие облака облаками с мощным вертикальным развитием или грозовыми облаками).

Если нижние основания кучевых облаков к полудню не только не поднимаются, но даже снижаются, а вершины их явно распространяются вверх, — следует ожидать грозы.

Если приближается громадное кучево-дождевое облако с низким основанием и высокой вершиной, и это сопровождается резким повышением абсолютной влажности, — неминуемая гроза.



Рис. 11. Так выглядят вемеобразные облака

Если же вершина облака не видна, а удастся различить лишь основание облака, как называемый шкваловый ворот, или вемеобразные облака, гроза начнется не позже, чем через — 20—30 мин.

Если над мощным кучево-дождевым облаком выделяется всерложно-перистых облаков или вершина облака, расплываясь в стороны, придает всему облаку форму гриба или наковальни, — следует ожидать грозы.

Темно-синяя или стальная серая окраска кучево-дождевого облака, равно как и появление на нем характерных темных и светлых горизонтальных полос, пересекающих облако, — указывает на приближение грозы.

Если особенно крупное кучевое облако с мощным вертикальным развитием превращается в «наковальню» или «гриб» (то есть расширяются с высотой), выбрасывая при этом опахала перистых и/или перисто-слоистых облаков (эдакая «метелка» над «наковальней»), — возможно выпадение града. Причем, вероятность града тем выше, чем больше высота облака.

Если по краям грозового облака (кучевого облака с мощным вертикальным развитием) заметны характерные белые полосы, а за ними — разорванные облака пепельного цвета, — следует ожидать града.

Если, благодаря поднявшемуся ветру, грозовое облако начнет растекаться, меняя вертикальное развитие на горизонтальное, — вздохните спокойно. Угроза града (и, скорее всего, дождя) миновала.

Низко висящие основание грозовой тучи с разорванными облаками (см. рис. 16) при очень большой вершине, — говорит о приближении шквала.



Рис. 12. Разорванные облака у основания тучи

Если над кучевыми облаками возникают перистые облака в виде полос, распространяющихся в стороны, приближается ливень, а на большой высоте — метель.

Если кучевые облака, постепенно уплотняясь и опускаясь, приобретают характерный синеватый оттенок, — это означает, что через некоторое время они прольются дождем.

Если кучевые облака проливаются дождем уже в первой половине дня, то следует ждать затяжного ненастья. Напротив, дождь, начавшийся во второй половине дня, обещает быть скоротечным.

Если кучевые облака имеют вид громоздящихся гор с темными нижними основаниями, — ожидается сильная и продолжительная гроза.

Если появившиеся по утру кучевые облака под вечер начинают рассеиваться, но небо не очищается, а затягивается мутной пеленой высоких облаков, — ожидайте сильного ливня.

Движение высоких облаков, отклоняющихся влево по отношению к движению более низких (или облака движутся навстречу друг другу), — признак приближающегося холодного фронта, а, значит, ливневых осадков (возможно сопровождаемых грозами), шквалов и похолодания. После прохождения фронта ветер у земли также поворачивает влево, после чего иногда следует кратковременное прояснение.

Если облака движутся в ином направлении, нежели дует ветер у земли, — следует ждать ухудшения погоды.

Если кучевые облака не исчезают к вечеру, а остаются на небе и ночью — ожидай ухудшения погоды, осадков.

Если края кучевых облаков «разлохмачиваются», а границы облаков становятся нерезкими и теряют очертания, — погода скоро ухудшится.

Если за слоисто-дождевыми облаками, пролившимися дождем (снегом — зимой), следуют низкая, серая, однородная масса слоистых облаков, точно туман обволакивающая холмы и высотные сооружения, — можно ожидать выпадение измороси — осадков, состоящих из мельчайших капелек воды, которые и дождем назвать-то трудно.

Замечание: если поток теплого и влажного воздуха растекается над морем или над более холодным материком, возможно образование слоистых облаков, подчас захватывающих огромную площадь, и существующих независимо от дождевых облаков.

Если среди сплошной пелены слоисто-дождевых облаков, поливающий землю затяжным дождем, появляется полоска голубого неба, — ненастная погода должна скоро закончиться. Так, во всяком случае, говорят старики. Несмотря на всю логичность этой приметы, пользоваться ей следует с большой осторожностью. Далеко не всякий разрыв облачности указывает на прояснение. Напротив, он может свидетельствовать о приближении холодного фронта. Интенсивная циркуляция воздуха часто разрушает облачность перед фронтом, вызывая временное прояснение. Но длиться оно недолго — через несколько часов подкатывает холодный фронт и обрушивается буря (гроза, ветер, ливень, зимой — метель). Поэтому, всякое заметное прояснение облачности должно настораживать. Оно может означать перемену к худшему.

Те облака, которые говорят о быстрой смене погоды, всегда появляются на самом краю горизонта, сгущаясь на одной его стороне. Распространяясь по небу, они все время остаются наиболее плотными на той стороне горизонта, где они впервые появились. Напротив, беспорядочно разбросанные по небу облака обычно не являются предвестниками ненастья.

Если облака имеют четкие очертания, это значит, что они несут в себе много влаги или снега. И от них можно ожидать осадков. Размытые, распадающиеся облака практически никаких неприятностей.

Если цвет облаков при закате желтый, жди на следующий день дождь.

Если облака идут низко и быстро над землей, ожидай стужу.

Низкие, быстро идущие черные тучи, — к затяжным дождям.

Синие вечерние облака — к перемене погоды.

В горной местности. Появление облачности днем в высокогорных районах предвещает усиление мороза.

Признаки улучшения погоды

Если от больших облаков отделяются маленькие белые хлопья, постепенно тающие или становящиеся прозрачными со временем, — значит, ненастье заканчивается и наступит ясная, теплая погода.

Если во время затянувшегося ненастья сплошной покров темных дождевых облаков начинает светлеть либо распадаться на отдельные облачные слои, либо переходит в сплошной темно-серый покров в виде облачных валов. Просветы между валами постепенно светлеют, валы разрываются, между ними появляется синее небо — скоро наступит хорошая погода.

Основной признак улучшения погоды, — размывание однородной серой сплошной облачности.

Если кучевые облака исчезают к вечеру, — это говорит о том, что наступает хорошая, устойчивая, ясная погода.

Если кучевые облака начинают двигаться в том же самом направлении, что и ветер у земли, — наступает хорошая погода.

Если кучевые облака принимают резкие очертания — это признак хорошей, ясной и теплой погоды.

В горной местности. Если высокие кучевые облака продолжают развиваться и вечером, но к полуночи все равно исчезают, — это указывает на наступление хорошей погоды.

В зимнее время. Если в безветренный и ясный день небо к вечеру заволакивается туманным слоем низкой слоистой облачности, — это значит, что морозы установились надолго.

В зимнее время. Если облака вытягиваются в полосы, — следует ожидать потепления.

В зимнее время. Облака синего цвета — к теплу и дождю.

Признаки сохранения хорошей погоды

С утра небо совершенно ясно; через пару часов после восхода солнца появляются первые кучевые облака с плоскими основаниями и куполообразными вершинами. К полудню кучевые облака разрастаются, но не растекаются, и при этом, ни одно облако не вырастет значительно выше другого. К вечеру облака распадаются и к заходу солнца исчезают совсем, — надежный признак сохранения хорошей погоды на ближайшую пару дней.

Кучевые облака не образуются совсем, а день еще более жаркий, чем вчера. Это признаки антициклона и гарантии такой же устойчивой жаркой погоды, которая обычно устанавливается при юго-восточном ветре.

Если в небе едва заметно ползут на большой высоте перистые облака причудливых форм, а под ними мчатся отдельные кучевые облака, то можно надеяться, что наступит продолжительная хорошая погода.

В прибрежных районах. Кучевые облака образуются только над сушей и не переходят береговую линию больших водоемов. Над морем безоблачно. Все перечисленные приметы — признак хорошей устойчивой погоды без осадков.

В горной местности. Слабый ветер на высотах и медленное движение облаков над вершинами — признак сохранения хорошей погоды.

Предсказание погоды по дождю

Признаки ухудшения погоды

Если после дождя становится тепло, от земли идет пар, а мелкий дождь при солнышке еще продолжается, — ненастная погода продолжится.

Если после сильного дождя быстро проясняется, — это означает, что дождливая погода продолжится.

Если от капель дождя на воде образуются пузырьки, — к продолжительному ненастью.

Дождь, идущий против ветра, как правило, бывает очень сильный.

В порядке дискуссии: большая часть метеорных частиц, поступивших в атмосферу, осаждается примерно в течение 30 суток. Некоторые ученые считают, что эта космическая пыль играет важную роль в формировании таких атмосферных явлений, как дождь, поскольку служит ядрами конденсации водяного пара. Поэтому предполагают, что выпадение осадков статистически связано с крупными метеорными дождями. Однако некоторые специалисты полагают, что, поскольку общее поступление метеорного вещества во много десятков раз превышает его поступление даже с крупнейшим метеорным дождем, изменением в общем количестве этого вещества, происходящим в результате одного такого дождя, можно пренебречь.

Признаки улучшения погоды

Если дождь прекращается или идет с перерывами, а к вечеру появляется стелющийся туман и выпадает роса, — погода обещает улучшиться.

В летнее время: Если утром выпадает маленький дождь, — день обещает быть солнечным и погожим.

Предсказание погоды по снегу

Признаки ухудшения погоды

Если снег прекратился после обеда или вечером без прояснения небосвода, — на следующий день ожидай снегопада.

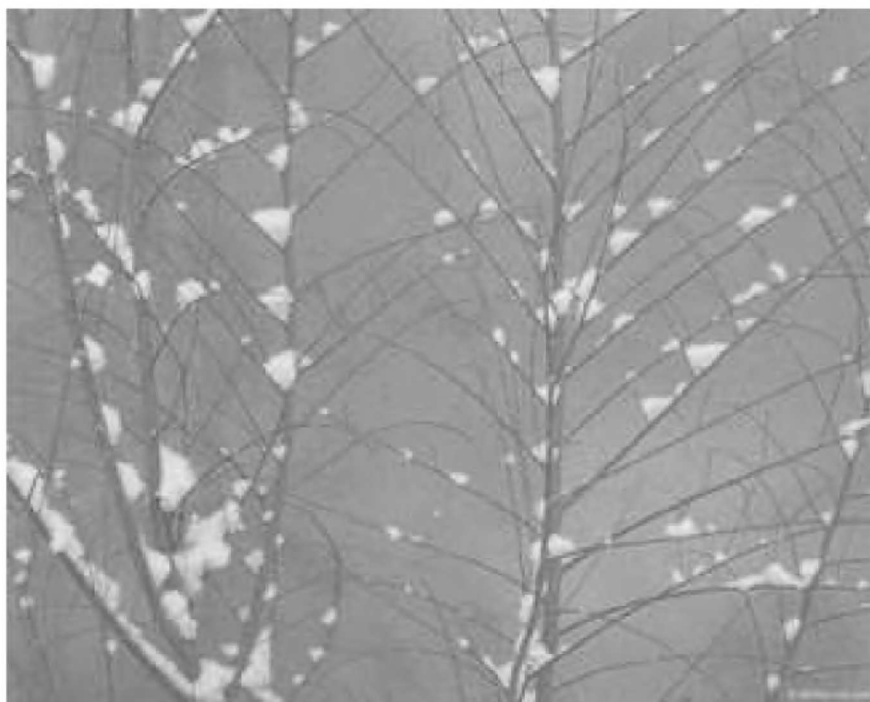


Рис. 13

Предсказание погоды по росе

Внимание: предсказание погоды по росе достоверны только при отсутствии ветра, т. к. при ветре роса вообще не образуется.

Признаки ухудшения погоды

Если после захода солнца росы нет совсем или она очень слабая, — следует ожидать ухудшения погоды.

Если вечерняя и/или утренняя роса долго не высыхает, — возможна гроза.



Рис. 14

Перед ночной грозой туман вечером не появляется, не выпадает и роса.

Признаки улучшения погоды

Если утром обильная роса и туман, — это к хорошей погоде и ясному дню.

Признаки сохранения хорошей погоды

Если вскоре после заката солнца на земле и траве образуется роса, которая усиливается перед восходом, а спустя два часа после восхода солнца исчезает, — признак сохранения хорошей погоды.

Если к утру выпала роса, — до обеда дождя не будет.

Предсказание погоды по инею

Признаки ухудшения погоды

Иней на деревьях — к морозу.

Признаки сохранения хорошей погоды

Обильный иней на траве и/или ветках деревьев — обещает сохранение хорошей погоды на ближайшую пару дней.



Рис. 15

Пушистый иней на деревьях и кустах указывает на то, что день будет солнечным и погожим.

В осеннее время. Если ночью выпадает иней, следует ожидать сухую солнечную погоду.

В зимнее время. Если ночью выпадает иней, днем снегопада не будет.

Предсказание погоды по туману

Признаки ухудшения погоды

Если сплошной туман не исчезает после восхода солнца, — это предвещает ухудшение погоды.

Если образовавшийся вечером туман тает до восхода солнца, но не стелется по воде, а поднимается вверх, — это предвещает ухудшение погоды.

Если ночью туман не образуется совсем (или образуется, но быстро рассеивается), — следует ждать дождя, возможно, сопровождаемого грозой.



Рис. 16

Если солнце садится в туман, — это предвещает дождь.
Туман над лесом стоит — к дождю.

Признаки улучшения погоды

Если туман рано утром стелется по воде, — погода будет солнечной, без осадков.

Появление тумана ранним вечером, — обещает улучшение погоды.

Признаки сохранения хорошей погоды

Если после заката солнца по ложбинам и низменным местам (болотами, лощинами, реками), или сплошь по всей местности образуется легкий туман, который ночью скапливается в низинах, но быстро рассеивается (не поднимающийся!) после восхода солнца, — это признак сохранения ясной теплой хорошей погоды на ближайшую пару дней.

Если туман стелется по воде, — это к хорошей погоде.

В зимнее время: Если появился туман, — следует ожидать оттепели.

Прогнозирование приближения тумана

Если повышение относительной влажности воздуха сопровождается падением температуры, — следует ожидать выпадение тумана.

Если при высокой относительной влажности воздуха нет никаких признаков повышения температуры, — следует ожидать уплотнения тумана.

Если при тумане, атмосферное давление понижено и практически не изменяется в течение суток, — туман продолжит свое сгущение.

Если при тумане наблюдается понижение температуры, — туман усилится.

Предсказание погоды по небу

Признаки ухудшения погоды

Если днем небо белесоватое, мутное, вечерняя заря не золотистая, а красноватая и само солнце тоже имеет красный цвет, — это говорит о приближении теплого фронта, а, значит, дождя.



Рис. 17

В зимнее время. Если небо белесоватое и тумана нет, а вечерняя заря и заходящее солнце отличаются красным или багровым цветом, — следует ожидать неустойчивой погоды без сильных морозов, но со снегопадами.

В зимнее время. Желтовато-коричневая заря зимой говорит о том, что морозы продолжатся и, возможно, усилятся.

Если утренние и вечерние зори становятся ярко-красными, темно-красными или багрового цвета, и Солнце тоже приобретает багровый цвет, — это указывает на дальнейшее ухудшение погоды.

Золотисто-бронзовый цвет солнца при восходе, закате, а также светло-желтые краски зари предвещают ненастье.

Темно-синий цвет неба рано поутру и толстые рваные облака, показавшиеся после восхода солнца, — говорят о том, что день будет ветреным.

Небо голубое — к теплу, светлое — к морозу, темное — к бурану.

Мимоходом: для морского арктического воздуха характерная яркая синева неба, его приход летом несет за собой прохладную неустойчивую погоду. При поступлении в умеренные широты с юга теплых масс континентального тропического воздуха, отличающегося помимо высоких значений температуры и влажности еще и большой запыленностью, небо приобретает характерный белесоватый оттенок с едва заметной бледной голубизной в зените и желтовато-красными тонами у горизонта. Вообще же, изменение оттенков неба, — явный признак перемещения воздушных масс.

Признаки улучшения погоды

Если после дождливой погоды вечером появляется солнце, и при закате нет облаков в западной половине неба, — ненастье должно закончиться.

Признаки сохранения хорошей погоды

Чистый закат солнца, переходящий от желтого цвета (у горизонта) к золотисто-розовому, а затем зеленому, — признак устойчивой ясной погоды. Зеленоватый цвет ее указывает на длительное сохранение характера погоды (летом теплой, зимой морозной).

Если после заката долго держится серебристое сияние, а сумерки короткие, — признак сохранения хорошей погоды.

Если небо имеет насыщенный темно-синий оттенок и при этом кажется высоким, а горизонт близким, или втянутым жаркой дымкой, — хорошая погода продолжится.

В горной местности. Заметная сероватая или синеватая дымка в воздухе днем при сравнительно жаркой и малооблачной погоде предсказывает ее устойчивость.

В зимнее время. Чистый голубой цвет неба, — к ясной, устойчивой погоде.

Предсказание погоды по солнцу

Признаки ухудшения погоды

По закату

Если солнце еще высоко, а небо на закате покраснело, — это говорит о приближении скорого дождя и/или ветра. Если же небо покраснело после заката, — ненастье наступит приблизительно через 1—2 дня.

Красный цвет вечерней зари, в которой угадываются следы находящихся далеко на западе тонких перистых облаков, предпо-



Рис. 18

лагает ухудшение погоды. Нередко такая заря говорит о приближении фронта.

В зимнее время. Если закат пурпурного цвета — значит, быть большому снегу или бурану с морозом.

В летнее время. Если при заходе солнца небо с северной стороны покраснело, — будет заморозок или холодная роса.

Если солнечный диск у горизонта слегка вытягивается подобно овалу, окрашивается в яркий красный цвет, — быть дождю.

Если солнце при закате и облака, расположенные у западной кромки горизонта, окрашены в ярко-желтый цвет, — можно ожидать на следующий день ветер.

Если солнечные лучи во время заката отражаются на другой стороне неба, — будет перемена ветра.

Если в облачный день солнце перед закатом ярко засияло, — ненастье будет продолжительным.

Если солнце заходит в облака, в западной части которых видны длинные полосы, веерообразно расходящиеся из одного места, то, как правило, на другой день наступает ненастная погода.

В зимнее время. Если солнце садится в большое облако, — возможен буран.

Если летом при закате солнца облака сгущаются, темнеют и становятся свинцового цвета, — жди ночью грозы.

Тупые и редкие лучи солнца при закате или восходе, — к дождю.

Если солнце сильно сияет при закате, — быть большому ветру.

При заходе солнца небо заволакивает с севера, — к ветру.

Солнце садится в туман — дождь

По восходу

О том, что день обещает быть ветреным, расскажут вам красные облака, которые появляются перед восходом солнца.

Различного цвета лучи восходящего солнца, — к пасмурной или к дождливой погоде. То же предвещает желтый, белый или зеленый восход солнца.

Если солнце при восходе кажется большим, чем обычно, — к дождю.

Во время восхода солнца стоит духота — к ненастью.

По гало (кругам вокруг солнца)

Если вокруг солнца виден большой белый круг радиусом 22° (значительно реже 46°), слегка окрашенный по краям, — это указывает на приближение дождя через 12 — 36 часов. Зимой это влечет за собой потепление.

В зимнее время. Если на солнце появляются «сережки» — будет сильный мороз.

В зимнее время. Солнце в кругу — к снегу, «в рукавицах» — к стуже.

В зимнее время. У солнца «уши» выросли — к сильным холодам.

Цвет солнца

Если небо днем мутное и блесоватое, вечерняя заря красная, а солнце закрыто облаком, из-за которого видны лишь его лучи, — будет дождь.

Солнце бледного цвета, — к западному ветру.

Разное

Если после дождя солнце ярко светит и печет до вечера, опять пойдет дождь.

Лучи солнца темнеют — к грозе.

Признаки улучшения погоды

К вечеру на западе — полоса ясного неба. Солнце садится на безоблачном небе. Форма закатного солнца искажена, — это говорит об улучшении погоды.

Признаки сохранения хорошей погоды

По заходу

Если солнце садится при ясном безоблачном небе (или среди легких тающих облачков), оставляя продолжительное и расплывчатое белое сияние, — хорошая погода продолжится.

Чистый закат солнца, переходящий по мере поднятия над горизонтом от желтого до золотисто-розового, а затем и зеленого, — признак устойчивой ясной погоды. Причем погода будет тем устойчивее, чем насыщеннее зеленый цвет.

Если солнечный диск при закате сплющивается, искривляется, и даже как бы разрывается на части, — это верный признак сохранения хорошей погоды.

Если при закате заря малинового цвета, завтра до обеда дождя не будет. (Если заря малинового цвета, значит, в нижних слоях воздуха, у земли, много водяных паров, которые ночью выпадут на землю в виде росы, а после обильной утренней росы дождя до обеда может не быть).

Радужные столбы по бокам солнца или красноватый столб через солнечный диск, — признак устойчивой малооблачной погоды.

По восходу

Если утренняя заря светло-розовая, отливающая золотистым оттенком, а само солнце белого цвета, — хорошая погода продолжится.

Если солнце всходит в тумане, — днем будет тихо и душно.

Предсказание погоды по звездам

Признаки ухудшения погоды

Если звезды светят ровным светом и совсем не мерцают, — это говорит о наличии тонких перистых облаков, а, значит, скором ухудшении погоды.

Если звезды при мерцании отливают красным и синеватым светом, — это указывает на приближение продолжительного ненастья.

Если звезды сильно мерцают, а с утра небо покрыто тучами, — в полдень может случиться гроза.



Рис. 19

Если после ясного дня звезды видны плохо, — это указывает на приближение ненастья.

В летнее время. Если Млечный Путь выглядит тусклым — к ненастью.

В зимнее время. Если звезды блестят ярко — к стуже.
Откуда лучи звезды кажутся длиннее, оттуда будет ветер.
Черные круги около звезд — к дождю.

Признаки улучшения погоды

Если мерцание звезд уменьшается, — скоро наступит хорошая погода.

Признаки сохранения хорошей погоды

Слабое мерцание звезд (особенно с зеленым отливом), — признак сохранения хорошей погоды.

Если Млечный Путь полон звезд и светел (ясно виден) — к хорошей погоде.

Предсказание погоды по луне

Признаки ухудшения погоды

По цвету

Если цвет луны ночью мутный, бледный, жди на следующий день дождя, а зимой — обильного снегопада.

В зимнее время. Если луна ночью словно покраснела, — жди завтра ветра, тепла и снега.

В зимнее время. Ясная крутирогая луна — к стуже.



Рис. 20

По гало (кругам вокруг луны)

Если при восходе луна окаймлена красным, долго не исчезающим кругом, — следует ожидать дождя с ветром.

Если на фоне тонкого покрова перистых облаков, затянувших луну, появляются большие, тонкие слабо светящиеся круги, — это говорит об уплотнении облачности и скором приближении осадков.

Малые, вплотную прилегающие к луне венцы, — предвещают наступление устойчивого ненастья.

Признаки улучшения погоды***По гало (кругам вокруг луны)***

Если венцы вокруг луны увеличиваются, — ненастная погода скоро прекратится.

Признаки сохранения хорошей погоды***По цвету***

Если луна ослепительно бела и контур ее очерчен резко, — дождя на следующий день не будет.

Если рога месяца остры, — несколько дней продержится хорошая погода.

Зеленоватая окраска луны, — к сильной засухе.

Гало

Если при восходе луна окаймлена красным, быстро исчезающим кругом, — это говорит о сохранении хорошей погоды на пару дней вперед.

Предсказание погоды по дыму

Признаки ухудшения погоды

Если при отсутствии ветра дым от костров и печных труб не поднимается вверх, а опускается вниз и расстилается по земле, — это указывает на приближении дождя (зимой — снега и/или оттепели).

Если на огонь костра летит много насекомых, — погода обещает ухудшиться.

Если угли костра ярко вспыхивают, — возможно, скоро начнется гроза.

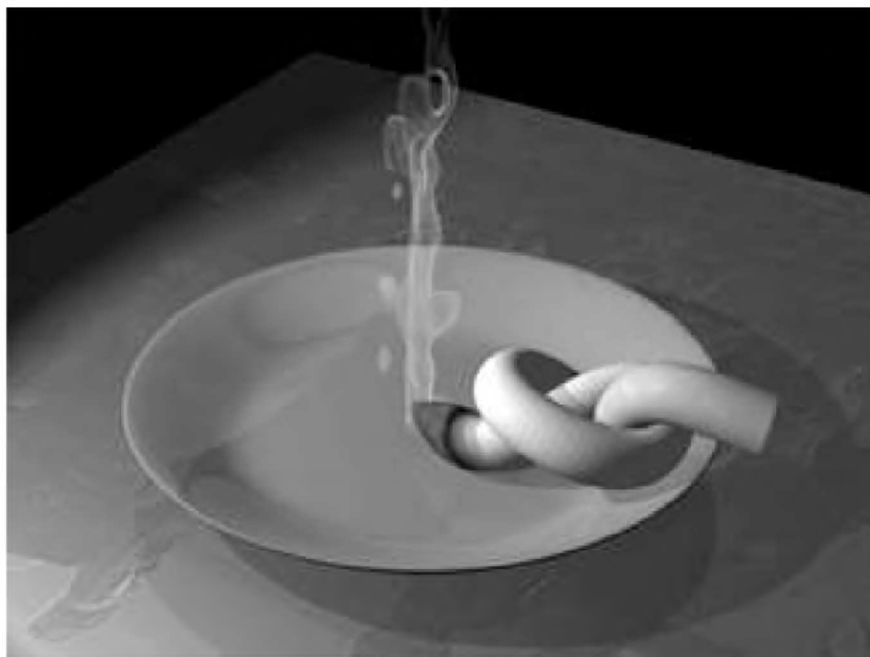


Рис. 21

Если угли костра ярко тлеют, — погода скоро ухудшиться.

В зимнее время. Сильная тяга в печи — на мороз, слабая — на сырую погоду, красный огонь — к морозу, белый — к оттепели. В печи, вытопленной с вечера: если перед морозом — зола наутро потухнет, если перед оттепелью — в золе будет жар.

В зимнее время. Если дрова трещат при горении, — это к морозу.

Признаки улучшения погоды

Если дым из трубы поднимается высоко кверху даже во время ненастья, — они должно скоро закончиться.

В зимнее время. Если дрова дымят в печи и горят без треска, — скоро наступит оттепель.

Признаки сохранения хорошей погоды

Если при отсутствии ветра дым от костров и из труб поднимается вертикально вверх, а в утренние и вечерние часы медленно растекается на небольшой высоте по слою инверсии выхолаживания, — верный признак сохранения хорошей погоды.

Если угли в костре быстро покрываются золой и тлеют тускло, — хорошая погода обещает сохраниться.

Предсказание погоды по радуге

Признаки ухудшения погоды

Яркая радуга, отливающая зеленым цветом, — к ненастью, причем, чем зеленее радуга, тем продолжительнее будет дождь.

Низкая и пологая радуга, упирающаяся своими концами в реки, озера или низины, — к продолжительному ненастью.

Если одновременно возникают две или три радуги, — будет продолжительный теплый дождь.



Рис. 22. Двойная радуга — к продолжительному дождю

Если радуга после дождя держится долго, — это предвещает ненастье.

Если радуга возникает утром, — это к дождливой погоде.

Если радуга направлена с севра на юг, — к дождю.

Если радуга на западе, — будет дождь.

Признаки улучшения погоды

Если во время дождя на короткое время появится радуга и голубой цвет в ней не густ, а желтый ярок — скоро наступит хорошая погода, особенно если радуга направлена с востока на запад.

Если радуга появляется вечером, — до утра следующего дня будет хорошая погода, а утром может пойти дождь.

Если у радуги преобладает зеленый цвет, — это указывает на улучшение погоды.

Если радуга высокая и крутая, — это предвещает хорошую, но ветряную погоду.

Предсказание погоды по грому

Признаки ухудшения погоды

Если во время грозы идут с шумом большие темные тучи — будет град; то же самое, если идут тучи темно-синие, а посреди них белые.

Если гром гремит долго, раскатисто и не резко, — это указывает на продолжение ненастья.

Если гром гремит непрерывно, — будет град.

Резкий взрывной гром — к ливню.



Рис. 23

Глухой гром — к тихому дождю.

Признаки улучшения погоды

Если гром гремит отрывисто и непродолжительно, — непогода скоро закончится.

Предсказание грозы

Если воздух богат влагой и хорошо прогрет в нижнем слое атмосферы, но его температура быстро уменьшается с высотой, — складывается благоприятная ситуация для развития грозы.

Если днем появляются мощные и высокие кучевые облака, если была гроза, но после нее не похолодало, ждите ночью снова грозы.

Кучевые облака появляются рано утром, к вечеру их плотность увеличивается, и они принимают форму высокой башни, Если верхняя часть облака приобретает форму наковальни, то это верный признак грозы и сильного ливня.. отдельных узких и высоких башен, следует ожидать кратковременной грозы с ливнем.

Если облака имеют вид громоздящихся масс, гор с темными нижними основаниями, ожидается сильная и продолжительная гроза.

Быстрое возрастание абсолютной влажности вместе с повышением температуры воздуха и понижением атмосферного давления, — говорит о приближении грозы.

Особенно хорошая, отчетливая слышимость отдаленных или слабых звуков при отсутствии ветра, — говорит о приближении грозы.

Если после затишья вдруг начинает дуть ветер, — возможно, будет гроза.

Перед ночной грозой туман вечером не появляется, не выпадает и роса.

Солнце парит и тишина в воздухе — к большой грозе и дождю.

Лучи солнца темнеют — к сильной грозе.

Ясно слышны далекие звуки, — гроза.

Вода в реке чернеет, — гроза.

Предсказание погоды по граду

Предсказание града

Замечание: град выпадет узкой (всего в несколько км), но широкой (100 км и более) полосой исключительно из кучево-дождевых облаков с мощным вертикальным развитием, выпадение града чаще всего наблюдается при грозах.

По облакам

Если особенно крупное кучевое облако с мощным вертикальным развитием превращается в «наковальню» или «гриб» (то есть расширяются с высотой), выбрасывая при этом опахала перистых и/или перисто-слоистых облаков (эдакая «метелка» над «наковальней»), — возможно выпадение града. Причем, вероятность града тем выше, чем больше высота облака.

Движение высоких облаков, отклоняющихся влево по отношению к движению более низких, — признак приближения холодного фронта, обычно несущего с собой сильные ливневые дожди, под час сопровождаемые градом и/или грозами. После прохождения фронта ветер у земли также поворачивает влево, после чего иногда следует кратковременное прояснение.

Если по краям грозового облака (кучевого облака с мощным вертикальным развитием) заметны характерные белые полосы, а за ними — разорванные облака пепельного цвета, — следует ожидать града.

Если, благодаря поднявшемуся ветру, грозовое облако начнет растекаться, меняя вертикальное развитие на горизонтальное, — вздохните спокойно. Угроза града (и, скорее всего, дождя) миновала.

Если во время грозы идут с шумом большие темные тучи — будет град; то же самое, если идут тучи темно-синие, а посреди них белые.

Предсказание погоды по температуре

Признаки ухудшения погоды

Если ночью и днем одинаково тепло (т. е. разница дневных и ночных температур небольшая меньше $10\text{ }^{\circ}\text{C}$), а влажность воздуха остается высокой и днем, порядка 70—80 %, — все это говорит о приближении ненастья.

Если ночью не наблюдается большого охлаждения воздуха, тем более, если вечером и ночью воздух заметно теплеет («вечером парит»), — приближается ненастье.

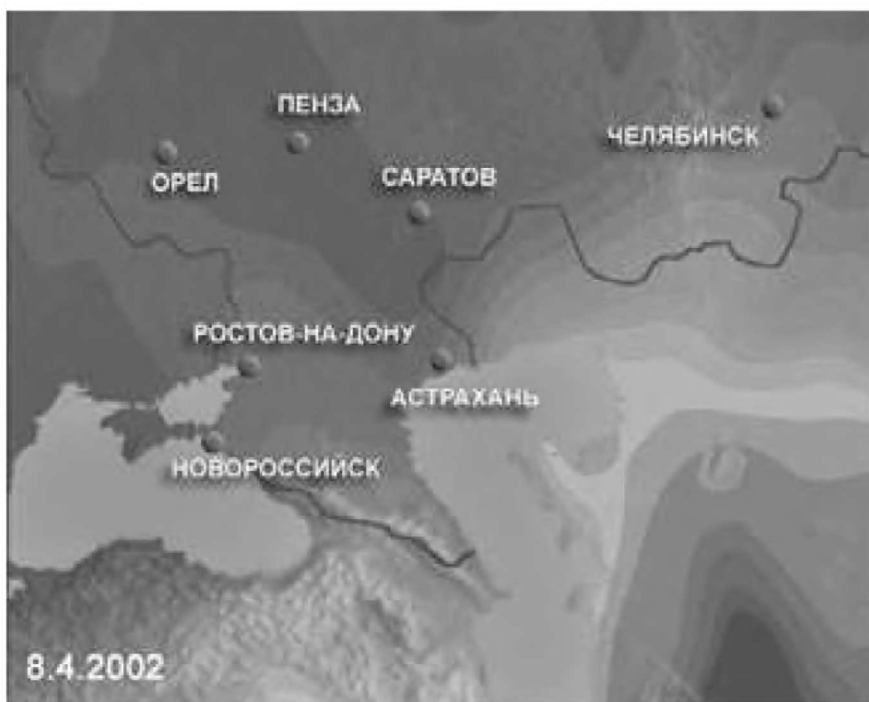


Рис. 24

Если в низинах и на возвышенностях, в лесу и на открытых местах температура воздуха одинакова, — это указывает на приближении ненастья.

Если днем появляются мощные и высокие кучевые облака, если была гроза, но после нее не похолодало, ждите ночью снова грозы.

Резкое потепление без заметных колебаний в течение суток, — указывает на приближение длительного ненастья.

Если после дождя не наступает заметного похолодания, — ненастье продолжится.

В летнее время. Если появляется устойчивое ощущение духоты («парит»), — это признак переменной погоды с кратковременными осадками, летом грозами и с последующим похолоданием.

В зимнее время. Ослабление мороза предвещает пасмурную, снежную погоду.

В горной местности. Если в горах наблюдается понижение температуры в утренние часы, — это указывает на ухудшение погоды.

Признаки улучшения погоды

Если разница дневной и ночной температур начинает увеличиваться, — дождливая погода скоро закончится.

Ночью тихо и прохладно. В лесу значительно теплее, чем в поле, — погода обещает улучшиться.

Признаки сохранения хорошей погоды

Днем на солнце жарко, но без возникновения ощущения духоты, ночью становится прохладно. Поднимаясь от реки или из ложбины на возвышенности, чувствуешь, что попадаешь в более теплый воздух. Разница температур днем и ночью достигает 10—15 °С, — признак сохранения хорошей погоды.

Кучевые облака не образуются совсем, а день еще более жаркий, чем вчера. Это признаки антициклона и гарантии такой же устойчивой жаркой погоды, которая обычно устанавливается при юго-восточном ветре признак сохранения хорошей погоды

В зимнее время. Если сильный по ночам мороз днем ослабевает, а к вечеру вновь усиливается, — значит, установилась прочная ясная погода.

Предсказание жары

По росе

Чем сильнее роса, тем более знойной будет завтрашний день.

По туману

Если летом ночью над низинами (болотами, лощинами, реками) скапливается туман, — это предвещает на сухую, жаркую погоду.

Предсказание теплой, но не жаркой погоды

Если воздух над лесом посинел, — будет тепло.

Если небо затянуло тучами, — потеплеет

Предсказание оттепели

По ветру

В весеннее время. Если ветер усиливается к ночи, — это предвещает потепление и обильные осадки.

В весеннее время. Сильный ветер во время осадков при плюсовой температуре, — к скорому прекращению снега и резкому потеплению.

По облакам

В зимнее время. Если облака выстраиваются полосами, — это указывает на приближение оттепели.

По луне

Если луна ночью словно покраснела, — завтра жди ветра, тепла и снега.

По снегу

Если днем ясно, а к вечеру при безветренной погоде все небо постепенно покрывается туманным слоем низких слоистых облаков, — мороз обещает ослабеть.

Если снег идет крупными хлопьями, — это указывает на приближение оттепели.

Если снег прилипает к деревьям, — это к теплу.

По туману

Если туман после заката поднимается вверх, — это к потеплению.

По дыму и огню

Если жар в печи быстро гаснет, — ожидай оттепели.

Слабая тяга в печи — ожидай оттепели.

Дрова в печи дымят — к оттепели.

Белый огонь в печи — к оттепели.

Дым коромыслом — к теплу.

Разное:

Если побеги «снежных растений», поднимаются по стеклу с наклоном, — ожидай оттепели.

Если в мороз вспотели оконницы и рамы, — жди потепления.

Если дубрава зимой почернела, — это к оттепели или буре.

Если лед трещит, — морозная погода установилась ненадолго.

К оттепели синие пятна над лесом усиливаются.

Необычно шумит зимний лес, — к оттепели.

Прогнозирование морозов

По ветру

Если ветер с юго-западного переходит на западный или северо-западный, — морозы обещают усилиться.

Если в отсутствие облаков задует северный ветер, — это указывает на то, что скоро будет мороз.

По облакам

Если в безветренный и ясный день небо к вечеру заволакивается туманным слоем низкой слоистой облачности, — значит, морозы установились надолго.

Если небо безоблачно, — к ночи следует ожидать мороза.

Если облака идут низко, — это к стуже.

В горной местности. Появление облачности днем в высокогорных районах предвещает усиление мороза.

По снегу

Если снег под ногами сильно скрепит, а голоса слышны далеко, — значит, быть морозу.

По инею

Иней на деревьях — к морозу.

По заре

Желтовато-коричневая заря зимой говорит о том, что морозы продолжатся и, возможно, даже усилятся.

Если закат пурпурного цвета — значит, быть большому снегу или бурану с морозом.

По солнцу

Если зимой на солнце появляются сережки — будет сильный мороз.

По луне

Если луна ослепительно бела и контур ее очерчен резко (а рога месяца острые), — ночью следует ожидать мороза.

Если вокруг луны появляются красноватые кольца — будет сильный мороз.

По звездам

Звезды очень красные зимой — к холоду.

По дыму

Если в печи, вытопленной с вечера, наутро зола потухнет, — это к морозу.

Дрова трещат при горении — к морозу.

Красный огонь в печи — к морозу.

Сильная тяга в печи — на мороз.

Дым столбом — к морозу.

Разное

Если синие пятна над лесом ослабевают и вскоре совсем исчезают, — следует ожидать мороза.

Если синицы жмутся к домам, а лисы прибегают из леса и мышкают на сеновалах и в сараях и к тому же вороны собираются в большие стаи и, громко галдя, куда-то улетают, если все это происходит одновременно, ждите большой стужи.

Если копка ложится клубком куда-нибудь повыше, на что-нибудь мягкое или на печь — к холоду, к морозу.

Если по стеклу вертикально вверх поднимаются побеги «снежных растений» — морозы продолжатся.

Если окна начинают потеть при двойных рамах, — морозы, скорее всего, усилятся.

Если эхо уходит далеко — морозы крепчают.

Если ветер гудит в трубе, — морозу.

Предсказание заморозков

Для заморозка нужна ясная и тихая ночь, когда эффективное излучение с поверхности почвы велико, а турбулентность мала и воздух, охлаждающийся от почвы, не переносится в более высокие слои, а подвергается длительному охлаждению. Такая ясная и тихая погода обычно наблюдается во внутренних частях областей высокого атмосферного давления — антициклонах. Заморозки чаще всего происходят в низинах.

Если ветер к ночи усиливается, — то угроза заморозков минимальна, и она тем меньше, чем сильнее ветер.

Если вечером или ночью появился туман и быстро не рассеялся, утреннего заморозка не будет.

Если при пасмурной погоде вечером уменьшается облачность, утихает ветер, улучшается видимость (короче, если пасмурная погода проясняется), — к ночи будут заморозки.

Если летом при заходе солнца с северной стороны небо покраснело — заморозок или холодная роса.

Если на поверхность водоема всплывают листья нимфеи, — ночным заморозкам конец.

Если подул северный ветер, а небо безоблачно, — можно ожидать заморозков.

Если небо на ночь покрывается тучами, — угрозы заморозков нет.

Если листья березы пожелтели, — ожидай заморозков.

Для надежного предсказания заморозков можно изготовить несложный прибор, состоящий из сухого и смоченного термометров (просто оберните пяточку второго термометра марлей, нижний конец которой опущен в емкость с водой). Чем больше разница температур, тем выше вероятность заморозка и, соответственно, наоборот.

		Показания смоченного термометра															
		15	14	13	12	11	10	9	8	7	6	5	4	3	2	1	0
С	15	-	-	-	-	-	в	в	з	з	з	з	з	з	з	з	з
у	14	-	-	-	-	-	-	в	в	з	з	з	з	з	з	з	з
х	13	-	-	-	-	-	-	в	в	з	з	з	з	з	з	з	з
.	12	-	-	-	-	-	-	-	в	в	з	з	з	з	з	з	з
	11	-	-	-	-	-	-	-	в	в	з	з	з	з	з	з	з
т	10	-	-	-	-	-	-	-	-	в	в	з	з	з	з	з	з
с	9	-	-	-	-	-	-	-	-	в	в	з	з	з	з	з	з
р	8	-	-	-	-	-	-	-	-	-	в	в	з	з	з	з	з
о	7	-	-	-	-	-	-	-	-	-	в	в	з	з	з	з	з
м	6	-	-	-	-	-	-	-	-	-	-	в	в	з	з	з	з
е	5	-	-	-	-	-	-	-	-	-	-	в	в	з	з	з	з
т	4	-	-	-	-	-	-	-	-	-	-	-	в	в	з	з	з
р	3	-	-	-	-	-	-	-	-	-	-	-	-	в	з	з	з
	2	-	-	-	-	-	-	-	-	-	-	-	-	-	в	з	з
	1	-	-	-	-	-	-	-	-	-	-	-	-	-	-	в	з

Примечание: тире — заморозка не будет, в — заморозок возможен, з — заморозок будет.

Предсказание устойчивой снежной погоды без больших морозов

Устойчивый юго-восточный или юго-западный ветер, — предвещает устойчивую снежную погоду без больших морозов.

Если направление движения облаков не совпадает с направлением ветра у земли, — это предвещает устойчивую снежную погоду без больших морозов.

Если небо белесоватое и тумана нет, вечерняя заря и заходящее солнце красны или багровы, — ждите неустойчивой погоды без сильных морозов, но со снегопадами.

Предсказание погоды по давлению

Признаки ухудшения погоды

Если атмосферное давление держится не очень высоко — 750 — 740 мм, наблюдается его неравномерное понижение: то быстрее, то медленнее; иногда может быть даже кратковременное незначительное повышение с последующим падением, — это указывает на прохождение циклона. Распространенное заблуждение гласит, что циклон всегда несет с собой ненастье. На самом деле, погода в циклоне очень неоднородна, — порой небо остается абсолютно безоблачным и циклон уходит, так и не пролив ни капли дождя. Более существенно не сам факт низкого давления, а его постепенное падение. ***Низкое атмосферное давление само по себе еще не признак ненастья.***

Если давление очень быстро падает до 740 или даже 730 мм, — это обещает короткое, но бурное ненастье, которое будет продолжаться некоторое время и при повышении давления. Чем быстрее падает давление, тем продолжительнее будет неустойчивая погода; возможно наступление длительного ненастья;

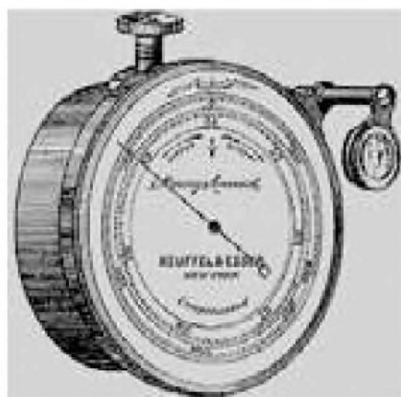


Рис. 25

Признаки улучшения погоды

Рост давления воздуха также говорит о близящемся улучшении погоды, особенно если он начался после длительного периода низкого давления.

Повышение атмосферного давления при наличии тумана, — указывает на улучшение погоды.

Признаки сохранения хорошей погоды

Если барометрическое давление медленно поднимается в течение нескольких дней или остается без изменения при южном ветре, — это признак сохранения хорошей погоды.

Если барометрическое давление повышается при сильном ветре — признак сохранения хорошей погоды.

Предсказание погоды в горах

Признаки ухудшения погоды

Если ветер дует днем с гор в долины, а ночью из долин в горы, — в ближайшее время следует ожидать ухудшения погоды.

Если с вечера наблюдается появление разорванных облаков, часто останавливающихся на некоторых вершинах, а видимость при этом очень хорошая, и воздух исключительно прозрачен, — приближается ненастье.



Рис. 26

Электрические разряды на острых концах металлических предметов в виде слабых огоньков (наблюдаются в темное время), — указывают на приближение грозы.

Появление облачности днем в высокогорных районах предвещает усиление мороза.

Понижение температуры в утренние часы, — указывает на приближение ненастья.

Душная ночь и отсутствие росы с вечера, — указывает на приближение ненастья.

Признаки улучшения погоды

Затихание ветра при понижении температуры в долинах в вечернее время и при ясном небе, — указывает на улучшение погоды.

Постепенное опускание облаков вечером в долины и исчезновение их утром, — признак улучшения погоды.

Возникновение тумана и выпадение росы вечером в долинах, — признак улучшения погоды.

Появление облачной дымки на вершинах гор, — признак улучшения погоды.

Признаки сохранения хорошей погоды

Если дымка покрывает вершины, — хорошая погода обещает сохраниться.

Предсказание погоды по морю

Признаки ухудшения погоды

*Признаки приближения холодного фронта
(через 1—2 часов грозы и шторма)*

- Резкое падение атмосферного давления.
- Появление перисто-кучевых облаков.
- Появление плотных разорванных перистых облаков.



Рис. 27

- Появление высококучевых, башенкообразных и чечевицеобразных облаков.
- Неустойчивость ветра.
- Появление сильных помех в радиоприеме.
- Появление в море характерного шума со стороны приближения грозы или шквала.
- Резкое развитие кучево-дождевой облачности.
- Рыба уходит на глубину.

***Признаки приближения циклона с теплым фронтом.
(через 6—12 часов ненастной погоды, влажной,
с осадками, свежим ветром)***

- Появляются быстродвижущиеся от горизонта к зениту перистые когтевидные облака, которые постепенно сменяются перисто-слоистыми, переходящими в более плотный слой высокослоистых облаков.
- Усиление волнения, зыбь и волна начинают идти не по ветру.
- Движение облаков нижнего и верхнего ярусов в разных направлениях.
- Перистые и перисто-слоистые облака движутся вправо от направления наземного ветра.
- Утренняя заря ярко-красной окраски.
- Вечером солнце заходит в сгущающиеся плотные облака.
- Ночью и утром нет росы.
- Сильное мерцание звезд ночью.
- Появление «гало» и венцов малых размеров.
- Появляются ложные солнца, миражи и т. п.
- Нарушается суточный ход температуры воздуха влажности и ветра.
- Атмосферное давление постепенно понижается при отсутствии суточного хода.
- Повышенная видимость, увеличение рефракции — появление предметов из-за горизонта.
- Повышенная слышимость в воздухе.

Признаки сохранения плохой погоды на ближайшие 6 или более часов (пасмурной с осадками, сильным ветром, плохой видимостью)

- Ветер свежий, не меняет своей силы, характера и мало меняет направление.
- Характер облачности (слоисто-дождевые облака кучево-дождевые облака) не меняется.
- Температура воздуха летом пониженная, зимой повышенная, не имеет суточного хода.
- Низкое или понижающееся атмосферное давление не имеет суточного хода.

Признаки улучшения погоды

После прохождения теплого фронта или фронта окклюзии можно ожидать прекращения осадков и ослабления ветра в ближайшие 4 часа.

Если в облаках начинают появляться просветы, высота облаков начинает увеличиваться, и слоисто-дождевые облака сменяются слоисто-кучевыми и слоистыми, — ненастье заканчивается.

Если ветер поворачивает вправо и ослабевает, а волнение моря начинает успокаиваться, — погода улучшается.

Если падение давления прекращается, барометрическая тенденция становится положительной, — это указывает на улучшение погоды.

Если при температуре воды ниже температуры воздуха места на море появляется туман, — скоро наступит хорошая погода.

Улучшение погоды (после прохождения холодного фронта второго рода можно ожидать прекращения осадков, изменения направления ветра и прояснения через 2—4 часа)

- Резкий рост атмосферного давления.
- Резкий поворот ветра вправо.

- Резкое изменение характера облачности, увеличение просветов.
- Резкое увеличение видимости.
- Понижение температуры.
- Ослабление помех при радиоприеме.

Признаки сохранения хорошей погоды

Сохраняется хорошая антициклоническая погода (с тихим ветром или штилем, ясным небом или небольшой облачностью и хорошей видимостью) в течение ближайших 12 часов

- Высокое атмосферное давление имеет суточный ход.
- Температура воздуха с утра низкая, к 15 часам повышается, а к ночи понижается.
- Ветер к ночи или рассвету затихает, к 14 часом. Усиливается, до полудня поворачивает по солонцу, после полудня — против солнца.
- В прибрежной полосе наблюдаются правильно сменяющиеся утренние и вечерние бризы.
- Появление по утрам отдельных перистых облаков, исчезающих к полудню.
- Ночью и утром роса на палубе и других предметах.
- Золотистые и розовые оттенки зари, серебристое сияние на небе
- Сухая мгла на горизонте.
- Образование наземного тумана по ночам и утрам и исчезновение после восхода солнца.
- Солнце опускается на чистый горизонт.

Характер погоды сохранится на ближайшее время (на несколько часов)

- Повторение в сроки наблюдений метеозлементов прошедшего дня.

-
- Вид облачности, видимость, характер осадков, цвет неба, окраска зари, слышимость радиоприема, состояние моря, тип и характер волнения, оптические явления в атмосфере похожи на такие же признаки прошедшего дня.

Разное

Общие приемы

Признаки ухудшения погоды

По воздуху

Если даже при отсутствии дождя в воздухе ощущается сырость, как днем, так и ночью, — это говорит о приближении устойчивого ненастья.

Если издали видимые предметы кажутся необыкновенно большими, можно ждать северного ветра и дождя.

Если при ясной погоде отдаленные предметы не ясны, как бы в тумане — будет дождь.

Если воздух над лесом посинеет — будет тепло.

По воде

Если из канав и болот начинает исходить резкий запах, слышно бульканье, — это говорит о резком понижении атмосферного давления, что предвещает ливневый дождь, который начнется через несколько часов и, возможно, будет сопровождаться грозой.

Если после дождя вода не охладилась, а, напротив, даже потеплела, — скоро снова пойдет дождь.

Если вода в реке почернела, — приближается гроза, возможно, сопровождаемая бурей.

Если вода в реке становится теплее воздуха, — ненастье скоро прольется дождем.

Перед морозом вода в колодцах и реках поднимается, перед дождем опускается.

Если вода в реке убывает, — это указывает на приближение дождя, ненастья.

Если на реке вода пенится, — через день пойдет дождь.

Если вода в реку чиста как никогда — к дождю.

В зимнее время. Если зимой на реке вода выступает на лед — скоро следует ожидать большую оттепель, возможно, с дождем.

По звукам

Если гудки тепловозом и паровозов кажутся приглушенными, — это свидетельствует об ухудшении погоды. Однако, если в воздухе хорошо слышен каждый звук, и даже отдельные звуки доносятся четко — это так же свидетельствует об ухудшении погоды.

Если после дождя отголосок эха глухой, — непогода собирается задержаться.

В зимнее время. Если эхо уходит далеко — морозы продолжаться и, возможно, даже усилятся.

В зимнее время. Необычно шумит зимний лес — ожидай оттепели.

Разное

Если кожаные вещи становятся гибкими и мягкими, соль — влажной, табак сыреет, — это указывает на приближение ненастья.

Если узлы на пеньковых веревках разбухают и их трудно развязать — это к дождю.

Если стекла окон потеют — к дождю (**в зимнее время** — к теплу).

В зимнее время. Если над лесом появляются синие пятна, — это признак перемены на пасмурную, снежную погоду.

В зимнее время. Если окна начинают потеть при двойных рамах — морозы усилятся.

В зимнее время. Если вверх по стеклу поднимаются побеги «снежных растений» — морозу продолжаться, наклонились — к оттепели.

Признаки улучшения погоды

В зимнее время. Если в мороз вспотели оконницы и рамы, жди потепления.

В зимнее время. Если необычно шумит хвойный лес — к оттепели.

В зимнее время. Если воздух над лесом синее, — к теплу.

Признаки сохранения хорошей погоды

Если ночью и утром тихо, — хорошая погода обещает сохраниться.

Если вода холоднее воздуха — это к устойчивой хорошей погоде.

В зимнее время. Если снег прилипает к деревьям, — это к теплу.

Рыбацкие приметы

К бесклевью

- Жаркая погода и перегретая вода.
- Резкие изменения уровня воды.
- Понижение атмосферного давления.
- Обилие грибов.
- Сильный холодный дождь.
- Полнолуние.

К клеву

- Перед локальной грозой в солнечный день (иногда бывает и после).
- Хищных перед похолоданием.
- В теплый морозящий дождь.
- При ветре у прибойного берега.
- Новолуние.

Клеву помогает

- Кончающаяся наживка.
- Теряющиеся блесны.
- Поломки катушек и удилищ.

Клеву мешает

- Рыбные консервы.
- Подсачник.
- Удачливые соседи по ловле.
- Циклопы.

Туристические приметы***К дождю***

- Мыть голову.
- Сушить спальник.

Предсказание погоды по растениям

Признаки ухудшения погоды

По акации

Если цветы желтой акации как бы раскрывают свои объятия: пестики раздвигаются, и в центре каждого цветка показывается блестящая капелька меда, отчего акацию начинают усиленно посещать пчелы и другие, — это указывает на приближение ненастья.

По белокрыльнику

Если лист белокрыльника отогнут в сторону от початка, — это к дождю.



Рис. 28

По дереву ели

Если у ели поднимаются ветки, а чешуйки шишек сжимаются, — следует ожидать дождя, возможно, сопровождаемого грозой.

Длинные ветки елки перед метелицей сгибаются,

По дереву иве

Если на листьях ивы появляются капельки липкого сока, — это указывает на приближение ненастья.

По дереву каштан

Если на листьях каштана появляются капельки липкого сока, — это указывает на приближение ненастья.

По дереву клену

Если на листьях клена появляются капельки липкого сока, — значит, через несколько часов начнется дождь. Если дерево «плачет» с вечера — дождь будет на следующее утро. Если же плачет с утра — дождь начнется к вечеру.

По дереву стрелолисту

Если на листьях стрелолиста появляются капельки липкого сока, — это указывает на приближение ненастья.

По дереву телорезу

Если на листьях телореза появляются капельки липкого сока, — это указывает на приближение ненастья.

По дереву черемухе

Если на листьях черемухи появляются капельки липкого сока, — это указывает на приближение ненастья.

По доннику

Если донник лекарственный сильно пахнет, — это к дождю.

По жимолости

Если жимолость выделяет много нектара и издает особенно сильный аромат, — через 15—20 часов пойдет дождь. Еще одно усиление запаха происходит за 15—20 минут до начала дождя.

Если цветы жимолости вообще теряют свой аромат, — следует ожидать наступления засухи.

Если жимолость облеплена насекомыми, — это к дождю.

По камышу

Если утром между 8—10 часами в уголках листьев камыша видны прозрачные капельки жидкости — верный признак того, что на следующий день будет дождь. («Камыш плачет — быть дождю»).

По каннам

Если на широких листьях канн по утрам видны прозрачные капельки воды, — днем будет дождь.

По костянке

Если кустики костяники, скрывающиеся в тени деревьев, распрямляют свои обычно закругленные листочки, — примерно через 15—20 часов следует ожидать дождя.

По папоротнику

Если у папоротника листья, ранее закрученные вниз, начинают распрямляться, — через четверть часа следует ожидать дождя.

По табаку

Если душистый табак, левкой и донник сильно пахнут, — следует ожидать скорого дождя.

По цветкам вьюнка

Если цветы вьюнка закрываются, — следует ожидать скорого дождя, возможно, сопровождаемого грозой.

Если цветки вьюнка закрываются — близок дождь, распускаются в пасмурную погоду — к хорошим солнечным дням.

По цветам заячьей капусты

Цветы заячьей капусты перед ненастьем остаются на ночь открытыми.

По цветам звездчатки (мокрицы)

Если цветок звездчатки (мокрицы) не поднимаются и не раскрываются до девяти часов утра, — днем жди дождя.

Если мокрица не раскрывает свои цветки утром и держит их закрытыми целый день — быть дождю.

По цветам земляники

Если цветки земляники поникают, — это говорит о приближении ненастной погоды.

По цветам ипомеи

Если ипомея складывает лепестки, — следует ожидать дождя.

По цветам картофеля

Если цветоножки бело-фиолетовых цветков картофеля изгибаются вниз и цветки поникают, — это говорит о приближении ненастной погоды.

По цветам клевера

Если листья клена начинают «лить слезы», выделяя капельки сока у основания черенков, — через 3—4 суток обещать быть дождь.

Если листочки клевера выпрямляются, — это указывает на приближение дождя.

Если клевер складывает свои листочки и склоняет головки, — это к ненастью.

По цветам козлородника

Если цветки козлородника закрываются, — следует ожидать дождя.

По цветам кувшинок (нимфеи)

Если цветы кувшинок начинают сильнее пахнуть и закрываться, — следует ожидать дождя, возможно, сопровождаемого грозой.

Если цветок белок кувшинки в начале девятого едва-едва поднимется над водой, во второй половине дня ожидай дождя. Если совсем не поднимается из воды, будет затяжной ливень или наступит похолодание.

Обычно в 17—18 часов цветок кувшинки закрывается и уходит под воду, а утром в 7—8 часов снова всплывает и раскрывается. Но если цветок кувшинки раньше обычного закрылся и ушел под воду или утром не всплыл и не раскрылся — это говорит о приближении ненастья.

По цветам лютиков

Если в ясную погоду цветы лютиков закрыты, — жди дождя.

По цветам мальвы

Если при чистом голубом небе мальвы складывают лепестки, значит, скоро пойдет дождь.

Если цветки мальвы закрыты, — это к дождю.

По цветам маргариток

Если цветки маргариток наклоняются так низко, что почти касаются земли, — это говорит о приближении ненастья.

По цветам мать-и-мачехи

Если цветки мать-и-мачехи закрываются, — следует ожидать дождя.

По цветам ноготков

Если ноготки закрывают свои оранжевые чашечки, — верный признак того, что собирается дождь.

Если ноготки развернули венчики после полудня, — это указывает на приближение ненастья.

По цветам одуванчика

Если одуванчик плотно сжимает свою пушистую шапку, — к непогоде.

По цветам розы

В ожидании дождливой погоды роза не раскрывает своих бутонов.

По цветам сердечника лугового

Если цветки лугового сердечника понимают, — следует ожидать дождя.

По цветам фиалок

Если фиалка сгибает стебелек, — это к дождю.

По цветам шиповника

В ожидании дождливой погоды шиповник не раскрывает своих бутонов.

По чертополоху

Если колючки околоцветника чертополоха принимают горизонтальное положение, — следует ожидать устойчивой ветреной погоды. Если же колючки околоцветника чертополоха принимают вертикальное положение, — следует ожидать устойчивой пасмурной погоды.

Если у шишек репейника (лопуха) расправляются колючки, — следует ожидать дождя, возможно, сопровождаемого грозой.

Если иголки чертополоха не колются — быть дождю.

Разное

Если сено на лугу отсыревает, — следует ожидать дождя, возможно, сопровождаемого грозой.

Если ветер поворачивает листья на деревьях верхней стороной вниз, — это к дождю.

Полевые цветы перед дождем пахнут сильнее обычного.

Признаки улучшения погоды***По дереву акации***

Если акацию желтую пчелы и другие насекомые посещают слабо, — это к сухой и ясной погоде.

По дереву березы

Кора, во множестве потрескавшаяся весной на березах и других деревьях, предсказывает на будущее время продолжительную, хорошую и сухую погоду.

По дереву ели

Если длинные ветки елки распрямляются, — это к ясной погоде.

По папоротнику

Если у папоротника листья закручиваются вниз, — это к хорошей погоде.

По цветам вьюнка

Если в пасмурную погоду цветы вьюнка раскрываются — верный признак наступления хорошей, солнечной погоды.

По цветам заячьей капусты

Если цветки заячьей капусты закрываются на ночь, — это к хорошей погоде.

По цветам кувшинки (нимфеи)

В весеннее время. если белая кувшинка (нимфея) весной всплывает и распускает на поверхности воды зеленый лист — верный признак того, что заморозкам пришел конец.

Признаки сохранения хорошей погоды***По костянке***

Если листья костянки скручиваются в трубочку, будьте уверены, — до того как они начнут расправляться — впереди устойчивая, сухая погода.

По цветам кувшинки

Если цветок кувшинки утром в 7—8 часов всплывает и раскрывается, а в 17—18 часов закрывается и уходит под воду, — хорошая погода продолжится.

По цветам клевера

Если стебли и листья клевера расправлены, а соцветия подняты вверх, — хорошая погода продолжится.

По цветам лютиков

Если небо хмуриться, а цветки лютиков открыты, — дождя не будет.

По цветам ноготков

Если ноготки развернули венчики рано утром, — ожидается ясная погода.

По цветам одуванчика

Если все одуванчики раскрыты, — хорошая погода продолжится.

По цветам очитка

Если цветки очитка на ночь закрыты, — утром будет хорошая погода.

По чертополоху

Если иголки чертополоха очень колючие, — будет хороший день.

Живые часы

Окружающие нас растения обладают чувством времени и просыпаются в свой час, как и засыпают. Вот некоторые примеры:

Цветок	Время	
	открытия	закрытия
Шиповник	4—5 часов утра	7—8 часов вечера
Цикорий	4—5 часов утра	2—3 часа дня
Мак	5 часов утра	3 часа дня
Огородный осот	5 часов утра	1—2 часа дня
Одуванчик	5—6 часов утра	2—3 часа дня
Огородный картофель	6—7 часов утра	1—2 часа дня
Белая кувшинка	6—7 часов утра	6 часов утра
Лен	6—7 часов утра	4—5 часов утра
Фиалка двухцветная	7—8 часов утра	5—6 часов дня
Ноготки	7—8 часов утра	3—4 часа дня
Вьюнок	8 часов утра	5—6 часов дня
Табак душистый	8—9 часов вечера	утром
Кислица	9—10 часов утра	5—6 часов дня
Мать-и-мачеха	9—10 часов утра	5—6 часов дня

Предсказание погоды по насекомым

Признаки ухудшения погоды

По бабочкам

Если прячутся в пещерах, избах и других укрытиях, — это свидетельствует о приближении холодной, ветряной погоды.

Если дождь затих, а бабочки не покидают своих укрытий, — значит, ненастье продлится.

Если бабочки-крапивницы прячутся, — значит, через пару часов начнется дождь.

По гусеницам

Если гусеницы соснового шелкопряда прячутся, — этого говорит о приближении ненастья.

По жукам

Если жуки вечером копошатся в навозных кучах не взлетая, — ожидай ненастья.

Если жуки прячутся в норы, — вскоре будет дождь.

По кузнечикам

Если кузнечики не стрекочут, — следует ожидать дождя.

По мошкам

Если мошки лезут в лицо — ожидай дождя.

По муравьям

Если муравьи приходят в сильное возбуждение — разбегаются в разные стороны, поднимаются на деревья, ползают по ним то вверх, то вниз, направляют свои усики-антенны в разные сто-

роны, а затем переселяются на новые места, — следует ожидать сильного паводка.

Если вокруг муравейника мало его обитателей и большая часть входов плотно закрыты, — вскоре будет дождь.

Если муравьи закрывают входы, — следует ожидать наступления длительного ненастья.

По мухам

Если мухи сидят тихо, — приближается ненастье.

По оводам

Если оводы и слепни становятся особенно злы, — скоро пойдет дождь.

По паукам

Если паук-крестовик отрывает паутину и прячется, — это говорит о приближении сильного ветра.

Если пауки главные нити своей паутины делают особенно короткими, — будет дождь,

Паук (не крестовик!) неподвижно сидит посредине паутины — к непогоде;

Если утром пауки выходят на охоту, — приближается ненастье.

Пауков видно мало — к переменной погоде, с дождем.

По пчелам

Если утром пчелы не вылетают из ульев, а сидят в них и гудят, — в ближайшие 6—8 часов будет дождь.

Массовое возвращение пчел в ульи в утренние и дневные часы, — признак наступления ветреней и дождливой погоды.

Если пчелы возвращаются в улей вечером позже обычного, летают допоздна и вечером очень активны — предстоит длительное ненастье.

Если пчелы не покидают ульи (или вылетают из ульев, но остаются поблизости), — следует ожидать наступления длительного ненастья.

Перед засушливой погодой пчелы становятся злее, жалят.
Если пчелы сидят на стенах улья, — это к сильной жаре.

По сверчкам

Если сверчки молчат, — это к дождю.

По светлячкам

Если светлячки вообще не светятся или неожиданно гаснут, — к дождю.

По стрекозам

Если стрекозы летают стаями, — через 1—2 часа будет дождь.

Разное

Вокруг желтой акации кружится много насекомых — жди непогоды.

Признаки улучшения погоды

По бабочкам

Если бабочки-крапивницы вылетают из своих укрытий, когда на небе есть еще тучи, можно быть уверенным — наступит ясная погода.

По жукам

Появление жука-навозника — верная примета хорошей погоды.

По пчелам

Если во время ненастья пчелы в ульях в движении и жужжат, — это к хорошей погоде.

Признаки сохранения хорошей погоды

По божьей коровке

Если божья коровка, взятая на руку, быстро взлетает, — хорошая погода продолжится.

По жукам

Если навозные жуки вечером летают низко над землей, — в ближайшее время сохранится хорошая погода.

По комарам

Если комары летают роем, — погода будет хорошей.

По кузнечикам

Если вечером сильно стрекочут кузнечики, — верный признак хорошей погоды в ближайшее время.

По муравьям

Если вокруг муравейника кипит жизнь, — дождя не предвидится.

По мухам

Если мухи просыпаются рано и оживленно жужжат, — это к хорошей погоде.

По мошкам

Если мошки выются столбом, — будет хорошая погода.

По паукам

Если пауки главные нити своей паутины делают особенно длинными и растягивают их широко, — продолжительное время будет устойчивая, теплая хорошая погода

Если паук-крестовик на заходе солнца сидит в центре паутины, — впереди сухая погода.

Если паутина стелется по траве, — к сухой теплой погоде.
Если пауков видно много, — ожидай хорошей погоды.

По пчелам

Если нашли тучи, но пчелы не прячутся в ульи, а продолжают собирать нектар — дождя не будет.

Если вечером пчелы прекратили лет рано, то в ближайшие сутки сохранится хорошая погода.

По сверчкам

Если поздно вечером громко поют сверчки, — это к хорошей погоде.

По светлячкам

Если ночью светлячки светятся особенно ярко, — завтрашний день будет погожим.

По цикадам

Если цикады оживленно стрекочут в вечернее время, — к погожему дню.

Разное

Если активно трудятся муравьи и пауки, после захода солнца неустанно летают летучие мыши, пчелы рано прекращают полеты — погода будет хорошая.

Предсказание погоды по земноводным

Признаки ухудшения погоды

По лягушкам

Если лягушки прыгают в воду и громко квакают, жабы выползают на дорожки в светлое время суток, — следует ожидать дождя, возможно, сопровождаемого грозой.

Если лягушки держатся на поверхности воды квакают хрипло, надсадно, выставя морду, — к непогоде.

Дневное кваканье лягушек, прыгающих, на берегу водоема, предвещает ненастье.

Если лягушки урчат, — будет дождь.

Лягушки — это к дождю.

По ракам

Если раки вылезают на поверхность и прогуливаются в прибрежных зарослях, — будет дождь.

Если раки вылезают на поверхность и зарываются в песок, — будет гроза.

По узам

Если уж греется на дороге, — будет дождь.

По червям

Если дождевые черви выползают наружу, — жди ненастья, дождя.

По ящерицам

Если ящерицы скрываются в норках, — будет дождь.

Признаки улучшения погоды

По лягушкам

Если во время дождя слышится слабый крик кряквы, — дождь перестанет.

Если лягушки квакают звонко, — ожидай наступлениеясного дня.

Предсказание погоды по рыбам

Признаки ухудшения погоды

По вьюну

Если вьюн поднимается на поверхность и начинает кружиться, — это указывает на приближение грозы.

Если вьюн хорошо клюет, — это к дождю.

По голец

Если голец снует вдоль стенок аквариума, — через некоторое время небо обязательно затянут тучи.

Если же голец мечется по аквариуму вверх-вниз, вправо-влево и, кажется, целый клубок темных длинных тел заполнил банку, — скоро в окно забарабанят капли дождя.

По пиявкам

Перед дождем или грозой пиявки ведут себя беспокойно, поднимаются вверх и даже вылезают из воды, нередко цепляются к растениям и наполовину высовываются из воды.

По сомам

Сом перед грозой и ненастьем обязательно всплывает с глубины.

По рыбе-щиповке

За несколько часов до грозы рыба-щиповка начинает метаться по аквариуму, а перед самой грозой зарывается в донные отложения.

По щуке

Если в весенние дни перед нерестом, когда бывает кратковременный жор, щука хорошо хватает жерлицы, а потом вдруг перестает, — ожидай похолодания, ветра, ненастья.

Разное

Если рыбы выскакивают из воды, плещется, ловит насекомых, — следует ожидать дождя, возможно, сопровождаемого грозой.

Если медузы, крабы и креветки вдруг исчезают, а рыба отходит от берегов и скрывается в глубинах, — через 10—15 часов начнется шторм.

Перед штормом маленькие крабы, передвигающиеся по мелководью свои домик-раовины, раки отшельники, уходят на берег.

Если во время засухи рыба вдруг перестает клевать, — значит вскоре пойдет дождь.

Если рыба уходит на глубину, — это указывает на приближение ненастья.

Посреди дня перед дождем начинает ловиться рыба.

Если выскакивает из воды, — быть дождю.

Перед дождем не клюет.

Признаки сохранения хорошей погоды

По пиявкам

В летнее время. Если пиявки спокойно ползают по дну водоема или по стеблям подводных растений, а то и просто лежат на дне, — будет хорошая солнечная погода.

Предсказание погоды по птицам

Признаки ухудшения погоды

По воробьям

Если воробьи купаются в пыли или песке, — быть дождю.

Если воробьи сидят напыжившись, — это к дождю.

В зимнее время. Если воробьи собирают у курятников пух и перья — жди несколько дней сильных морозов.

В зимнее время. Если воробьи прячутся в хворост — на мороз или перед метелью.

По воронам

Если вороны садятся головами в разные стороны — день будет безветренным, а если в одну, да как можно ближе к стволу дерева — надо ждать ветра.

Если вороны истошно кричат, — это указывает на приближение ненастья.

Если купается ворон, — это к теплу и дождю.

В зимнее время. Воронье на закате собирается в большие стаи, кружится, играя высоко, — к морозу или снегу.

В зимнее время. Если вороны устроились на нижних ветвях деревьев, — ожидай ветра.

В зимнее время. Если вороны раскаркались всей стаей, — это к морозу.

В зимнее время. Если вороны сидят на земле — к оттепели.

По галкам

В зимнее время. Если галки кружатся в воздухе, — будет снег.

По грачам

Если грачи чаще на траве, чем на дорогах и пахоте («грачи кормятся на траве»), — к дождю.

По гусям

Если гуси старательно ощипываются, — будет дождь.

В зимнее время. Если гуси под крылом носы прячут, — это к морозу.

В зимнее время. Если гусь лапу поджимает, — будет мороз.

По дроздам

Если черные дрозды начинают пронзительно свистеть, трясутся, — будет дождь, а, возможно, и буря.

По дятлам

Если большой дятел стучит клювом по суку в погожий летний день, — быть дождю.

Если черный дятел кричит — к дождю.

По жаворонкам

Если жаворонки не слышно с утра, — ожидай плохой погоды.

По журавлям

Если журавли летят молча, низко и быстро, — это к плохой погоде.

По зяблику

Перед дождем начинает рюмить зяблик — вместо своей обычной песни зяблик начинает произносить: «рю-рю, рю-рю...» (но эта примета верна лишь для первой половины дня, так как во второй половине дня даже при хорошей погоде вы вряд ли услышите песню зяблика: к вечеру зяблик обычно только рюмит).

Если зяблик сидит смирно, тихо монотонно цедит, — это к дождю.

По коршунам

Если коршуны кружатся в воздухе, и слышится их протяжное пи-и-и-ить, — это говорит о приближении ненастья.

По курам

Если куры все время ощипываются, в песке и хлопают крыльями, — это говорит о приближении ненастья.

Если куры купаются в песке, хлопают крыльями, в сарае пытаются взлететь — к скорому дождю.

Если куры взлетают на самые высокие предметы, — скоро обещает быть дождь.

Если цыплята посреди дня забираются под наседку, — жди дождя.

Если куры квохчут, ощипываются, теребят перья, — к ненастью.

Если петух запел раньше девяти часов вечера, — это к дождю.

Если петухи начинают кукарекать среди дня, — это к дождю.

В зимнее время. Чем выше садится курица на насест, — тем сильнее будет мороз.

В зимнее время. Если куры вертят хвостами, машут крыльями, — к метели.

В зимнее время. Если курица на одной ноге стоит, — это к морозу.

По куропаткам

В зимнее время. Если куропатки улетают зимой с открытых мест и редких перелесков — под защиту бора или леса, — скоро пурга. За несколько часов до бурана прячутся в снег.

По ласточкам

Если ласточки летают низко над самой землей и кричат, — следует ожидать дождя, возможно, сопровождаемого грозой.

Если ласточки и стрижи летают то вверх, то вниз, — будет буря.

По перепелам

Если перепела кричат, — это к дождю.

По синицам

В зимнее время. Синица начинает с утра громко и часто пищать — ночью ожидай мороза.

По сорокам

Если сороки садятся на верхушки деревьев — к морозу, на нижние ветки — к ветру, на снег — к оттепели.

Если сороки лезут под застрехи, — это к дождю (в зимнее время — к вьюге).

По стрижам

Если стрижи летают низко над самой землей и кричат, — следует ожидать дождя, возможно, сопровождаемого грозой.

По сычам

Если сыч кричит по ночам, — это к дождю и холоду.

По тетеревам

В зимнее время. Если тетерева улетают зимой с открытых мест и редких перелесков — под защиту бора или леса, — скоро пурга. За несколько часов до бураны прячутся в снег.

По уткам

Если утки плещутся и без конца ныряют, хлопают крыльями, ощипываются, чистятся и крякают, — это к дождю.

Если дикие утки уходят дnevать в прибрежные заросли, — это к дождю и/или ветру.

Если находит туча, а утки притихли, — будет гроза.

В зимнее время. Если утки под крылом носы прячут, — это к морозу.

По фазанам

Фазан с вечера усаживается на ветки деревьев — сухая тихая ночь, прячутся в кусты — дождь и ветер.

По чайкам

Если чайки при безветрии бродят по берегу и не летают над водой, — это указывает на скорое приближение ненастья.

Если чайки собираются на берегу и поднимают гвалт, — к ненастью.

Если чайки часто купаются, — это к дождю.

Разное

Если мелкие птицы забиваются в середину крон больших деревьев, — это указывает на приближение устойчивого ненастья.

Если комнатные птицы молчат — холод еще долго продлится.

Птицы приумолкли — жди грома.

Птицы входят в воду — к дождю.

Птицы на крыши — к ненастью.

Птица хохлится — к непогоде.

Признаки улучшения погоды

По воробьям

В зимнее время. Если воробьи дружно расчирикались — к оттепели.

По воронам

Играть примутся на лету вороны — жди вёдра.

По голубям

Если голуби воркуют, — это на хорошую погоду.

По грачам

Если грачи играют — хорошая погода будет.

По снегирям

В зимнее время. Если снегирь под окном чирикает, — это к оттепели.

По сорокам

В зимнее время. Если сороки садятся на снег — к оттепели.

Разное

Если птицы на землю садятся, — к ведру.

В зимнее время. Если птицы сидят на верхушках деревьев, — будет оттепель.

Признаки сохранения хорошей погоды***По воронам***

Если вороны садятся головами в разные стороны — день будет безветренным.

Если вороны летают высоко, — это к солнечной, знойной погоде.

По голубям

Если голуби воркуют, — погода обещает остаться хорошей.

По жаворонкам

Если жаворонки поют долго, — сохранится ясная погода без осадков.

По зяблику

Если зяблик заливается серебряными колокольчиками, — это к ясной погоде.

По кукушке

Кукушки поют обыкновенно в хорошую погоду, когда стоят теплые, ясные дни.

По курицам

Пение петухов после захода солнца и до глубокого вечера обещает на следующий день хорошую устойчивую погоду.

Если идет дождь, а куры разгуливают по двору — значит, погода испортилась ненадолго.

По ласточкам

Если ласточки летают высоко, — это к хорошей погоде.

По соловью

Соловей всю ночь поет перед погожим днем.

По стрижам

Стрижи летают высоко до самых сумерек — сохранится хорошая погода.

По фазанам

Фазаны вечером рассаживаются по деревьям — к сухой, тихой ночи.

По цаплям

Если цапли громко кричат в полете, — это к ясной погоде.

По чайкам

Если чайки садятся на воду, — хорошая погода продолжиться.

По чибису

Если чайки с утра улетают в море, — погода обещает остаться хорошей.

Если чибис летает низко, — это к продолжительной сухой погоде.

По ястребам

Если ястребы громко кричат в полете, — это к ясной погоде.

Предсказание погоды по животным

В журналс «Отчизна» нсдавно вычитал и такую информацию по гидрометеорологии: «Ослы ревут — к ветру», «Овцы стучаются лбами — к сильному ветру», «Пауки собираются группами — к сухой погоде», «Мухи гудят — к дождю». Таким образом, если имеешь журнал «Отчизна», осла, пару овец, группу пауков, десяток мух, то никакое неприятное явление погоды тебя не застанет врасплох.

*Виктор Конецкий.
«Вчерашние заботы»*

Признаки ухудшения погоды

По бобрам

Если бобры работают всю ночь, — к дождю.

По бурундукам

Если бурундук начинает посвистывать с утра, — к вечеру может пойти дождь.

Если бурундуки уходят в высокогорье, — следует ожидать наводнения.

Если оживленно пересвистываются бурундуки, — быть дождю.

Если бурундуки кричат, — быть грозе.

По кошкам

Если у кошки узкие зрачки — атмосферное давление низкое, если широкие — атмосферное давление высокое.

Если кошка свернулась в клубок, уткнувшись мордочкой в лапки, — это к холоду или на мороз.

Если кошка тянется к воде и лакает ее больше обыкновенного, — это к ненастью.

Если кошка царапает стенку ногтями, — это к непогоде.

В зимнее время. Если кошка скребет пол, — быть к ветру и метели.

В зимнее время. Если кошка садится на печь, — это к морозу.

По коровам

Если корова жадно ест траву вечером и пьет мало воды, — на следующий день жди дождя.

Если у коровы убавляют молоко, — это к дождю.

В осеннее время. Если корова с воли стремится в хлев, — к холоду или снегу.

По кротам

Если крот делает высокую кучу или выход из-под земли, — к дождю.

Если кроты выбираются на поверхность, — скоро будет дождь.

По лосям

За сутки до ненастья лоси начинают много ходить.

По лошадям

Если лошадь, пасясь, стремиться все время выйти на бугор, — к перемене погоды.

По нутрии

Если нутрия начинает стаскивать сено или солому в кучу, — к продолжительной ненастной погоде.

По оленям

За сутки до ненастья олени начинают много ходить.

По овцам

Если шерсть овцы становится мягче и расправляется, — скоро пойдет дождь.

Если шерсть овцы становится влажной, — это к дождю.

Если овцы сильно блеют, — это к плохой погоде.

Если овцы стучаются лбами, — к сильному ветру.

По сайгакам

Если сайгаки оставляют свои пастбища и целыми табунами уходят в саксаульники или прячутся за песчаными барханами, — значит, будет буран.

По свиньям

Если хорошую погоду свиньи с хрюканьем убегают с пастбища в свинарник, — следует ожидать скорого дождя.

В зимнее время. Если свиньи поплотнее жмутся друг к другу, — следует ожидать морозы.

В зимнее время. Если свинья таскать в хлев тряпки, — будет мороз или буря.

В зимнее время. Если свиньи характерно визжат, — это к вьюге и пурге.

По собакам

Если собаки катаются по земле, — следует ожидать дождя, возможно, сопровождаемого грозой.

Если собака усиленное роет землю, — это к дождю.

В зимнее время. Если собака лежит, свернувшись калачиком, — это к холодам.

По суркам

Если сурки рано заделывают ходы в свои норы, — к суровой погоде.

Если сурки свистят, — быть дождю.

По тушканчикам

Если тушканчики впадают в спячку, — это к морозам. а перед наступлением теплых дней просыпаются.

Признаки улучшения погоды***По белке***

Если после снегопада белка оставляет гнездо, спускается с дерева и бегаёт по снегу, скоро установится тихая погода.

Если белка много бегаёт, — это к хорошей погоде.

В зимнее время. Если в мороз белка спускается на пол, — к оттепели.

По кошке

Если кошка ложится посреди комнаты и крепко спит (особенно, если при этом она вытягивается и лежит брюхом вверх), — это к теплу.

Если у кошки зрачки широкие, — атмосферное давление высокое.

Если кошка умывается, лижет лапу, — это к вёдру.

По мышкам

В зимнее время. Если мыши вылезают из-под лесной подстилки и бегают по снегу, — это к оттепели.

По собаке

Если собака лежит, вытянувшись, — это к теплу.

Признаки сохранения ясной погоды без осадков

Облачность и туманы. Ночью — ясно; к 10—12 часам появляются кучевые облака рваной формы, растекающиеся в стороны и как бы наклоненные по ветру; облачность исчезает к вечеру. Небо чистого голубого цвета и кажется глубоким. Закат — чистый, золотистый или бледно-розовый (но не красный). Ночью в низинах стелются туманы, которые исчезают после восхода солнца. Летом — обильная роса, весной и осенью — иней. Зимой день ото дня становится все холоднее.

Ветер. Ночью и утром тихо. Ветер поднимается, когда солнце прогреет воздух, постепенно усиливаясь к полудню, и стихает к вечеру. У моря: ветер дует днем с моря, вечером — с суши. В горах: днем — с долин, ночью — с гор.

Температура. От восхода солнца до 14—15 часов повышается, а затем постепенно падает до утра следующего дня.

Давление. Атмосферное давление медленно повышается или держится устойчиво — около нормы (стрелка барометра при постукивании по стеклу отклоняется вправо или остается на месте).

После ливневых дождей с грозой и градом чаще всего наступает неустойчивая погода с частыми ливневыми осадками и высокой облачностью. Слабая облачность появляется около полудня, к вечеру увеличивается: на западе появляются перистые, затем — перисто-слоистые облака, быстродвигающиеся с севера или запада, заволакивающие все небо и расходящиеся веером. Солнце садится в белесовато-мутную тучу. Зимой следует ожидать сильного снегопада с крупными хлопьями снега.

Перемена погоды к худшему

Давление падает. К вечеру температура не меняется, ветер не стихает и меняет направление. Роса не выпадает, в низинах нет тумана. Цвет неба во время захода солнца ярко-красный, багровый, звезды яркие. Солнце садится в облака. На горизонте с запада или юго-запада появляются и всером расходятся перистые облака. Ласточки и стрижи летают над землей. Дым от костра стелется по земле.

Стойкая плохая погода

Сохраняется или падает низкое давление. Ветер слабый. Сплошная облачность без прояснений. Туман ползет по долинам. Мелкий дождь идет с незначительными перерывами. Днем и ночью сохраняется одинаковая температура.

Признаки приближения грозы

Днем жарко и душно. К ночи температура не понижается, роса не выпадает. Облака быстро растут вверх, приобретают вид горы или башни. Ветер усиливается и меняет направление.

Перемена погоды к лучшему

Давление постепенно повышается. Во время дождя становится прохладно, дует резкий порывистый ветер, появляются полосы чистого неба. К вечеру на западе оно очищается совсем, температура понижается. Стихают дождь и ветер, ложится туман. Дым от костра поднимается вверх, значительно выше летают стрижи и ласточки.

Стойкая хорошая погода

Высокое давление не меняется или медленно повышается. Днем тепло или жарко, но не душно, к ночи холодает. Заря зеленоватого или золотистого цвета. К полудню появляются облака, ветер. К вечеру небо очищается, ветер стихает. Днем ветер дует вверх по долинам, ночью вниз. Звезды не яркие, почти не мерцают. Туман ложится вечером в долины, на рассвете рассеивается, обильная роса держится до утра.

Для холодного полугодия

Более пасмурной и снежной погоды можно ожидать при ослаблении мороза, изменении ветра на юго-восточный, затем на юго-западный и западный. Облачность увеличивается, сплошные низкие облака идут с востока или северо-востока. Начинается снегопад.

Стойкая пасмурная погода без больших морозов удерживается при незначительных колебаниях температуры и устойчивом юго-западном или северо-восточном ветре, сплошных низких слоистых или слоисто-дождевых облаках, с движением которых не совпадает направление ветра. Непрерывно идет слабый снег.

Перемене к малооблачной морозной погоде свидетельствуют усиление мороза, перемена ветра с юго-западного на западный и северо-восточного на северный и северо-западный. Уменьшается облачность, и слабеет снегопад.

Устойчивую малооблачную морозную погоду предвещает сильный мороз при ясном небе или сплошных низких слоистых облаках. Преобладает штиль или незначительной скорости северный либо северо-восточный ветер. На траве и деревьях иней или изморозь.

Приближение пурги На горизонте появляется тяжелая свинцово-серая туча с рваными краями, все время меняющая свои очертания. Налетает порывами ветер, начинается метель, резко падает видимость. Туча растет, и солнце скрывается во мгле. Резко понижается температура. Стихает ветер. Наступает обманчивая тишина. Вскоре все вокруг поглотит рев разъяренной пурги.

Хорошая погода приходит с востока, северо-востока, юго-востока, плохая — с запада, северо-запада и юго-запада.

Содержание

Введение	3
Прогнозирование погоды по ветру	4
Признаки ухудшения погоды	4
Признаки улучшения погоды	7
Признаки сохранения хорошей погоды	8
Прогнозирование приближения ветра	9
Признаки тихой погоды	10
Предсказание погоды по облакам	11
Признаки ухудшения погоды	11
Признаки улучшения погоды	20
Признаки сохранения хорошей погоды	21
Предсказание погоды по дождю	22
Признаки ухудшения погоды	22
Признаки улучшения погоды	22
Предсказание погоды по снегу	23
Признаки ухудшения погоды	23
Предсказание погоды по росе	24
Признаки ухудшения погоды	24
Признаки улучшения погоды	25
Признаки сохранения хорошей погоды	25

Предсказание погоды по инею	26
Признаки ухудшения погоды	26
Признаки сохранения хорошей погоды	26
Предсказание погоды по туману	28
Признаки ухудшения погоды	28
Признаки улучшения погоды	29
Признаки сохранения хорошей погоды	29
Прогнозирование приближения тумана	29
Предсказание погоды по небу	30
Признаки ухудшения погоды	30
Признаки улучшения погоды	31
Признаки сохранения хорошей погоды	32
Предсказание погоды по солнцу	33
Признаки ухудшения погоды	33
Признаки улучшения погоды	35
Признаки сохранения хорошей погоды	36
Предсказание погоды по звездам	37
Признаки ухудшения погоды	37
Признаки улучшения погоды	38
Признаки сохранения хорошей погоды	38
Предсказание погоды по луне	39
Признаки ухудшения погоды	39
Признаки улучшения погоды	40
Признаки сохранения хорошей погоды	40
Предсказание погоды по дыму	41
Признаки ухудшения погоды	41
Признаки улучшения погоды	42
Признаки сохранения хорошей погоды	42

Предсказание погоды по радуге	43
Признаки ухудшения погоды	43
Признаки улучшения погоды	44
Предсказание погоды по грому	45
Признаки ухудшения погоды	45
Признаки улучшения погоды	46
Предсказание грозы	46
Предсказание погоды по граду	48
Предсказание града	48
Предсказание погоды по температуре	49
Признаки ухудшения погоды	49
Признаки улучшения погоды	50
Признаки сохранения хорошей погоды	50
Предсказание жары	51
Предсказание теплой, но не жаркой погоды	51
Предсказание оттепели	51
Прогнозирование морозов	53
Предсказание заморозков	55
Предсказание устойчивой снежной погоды без больших морозов	56
Предсказание погоды по давлению	57
Признаки ухудшения погоды	57
Признаки улучшения погоды	58
Признаки сохранения хорошей погоды	58
Предсказание погоды в горах	59
Признаки ухудшения погоды	59
Признаки улучшения погоды	60
Признаки сохранения хорошей погоды	60

Предсказание погоды по морю	61
Признаки ухудшения погоды	61
Признаки улучшения погоды	63
Признаки сохранения хорошей погоды	64
 Разное	 66
Общие приемы	66
Рыбацкие приметы	68
Туристические приметы	69
 Предсказание погоды по растениям	 70
Признаки ухудшения погоды	70
Признаки улучшения погоды	76
Признаки сохранения хорошей погоды	77
Живые часы	78
 Предсказание погоды по насекомым	 79
Признаки ухудшения погоды	79
Признаки улучшения погоды	81
Признаки сохранения хорошей погоды	82
 Предсказание погоды по земноводным	 84
Признаки ухудшения погоды	84
Признаки улучшения погоды	85
 Предсказание погоды по рыбам	 86
Признаки ухудшения погоды	86
Признаки сохранения хорошей погоды	87
 Предсказание погоды по птицам	 88
Признаки ухудшения погоды	88
Признаки улучшения погоды	92
Признаки сохранения хорошей погоды	93

Предсказание погоды по животным	96
Признаки ухудшения погоды	96
Признаки улучшения погоды	99
Признаки сохранения ясной погоды без осадков	100
Перемена погоды к худшему	101
Стойкая плохая погода	102
Признаки приближения грозы	103
Перемена погоды к лучшему	104
Стойкая хорошая погода	105
Для холодного полугодия	106

Серия «?????????»

Крис Касперски

ЭНЦИКЛОПЕДИЯ ПРИМЕТ ПОГОДЫ

Предсказание погоды по местным признакам

Ответственный за выпуск

В. Митин

Макет и верстка

С. Тарасов

Обложка

Е. Холмский

ООО «СОЛОН-Пресс»

123242, Москва, а/я 20

Телефоны:

(095) 254-44-10, 252-36-96, 252-25-21

E-mail: Solon-Autor@coba.ru

ООО «СОЛОН-Пресс»

127051, г. Москва, М. Сухаревская пл., д. 6, стр. 1 (пом. ТАРП ЦАО)

Формат 60×88/16. Объем 7 п. л. Тираж ??? экз.