

ФИЛЬМ НА DVD
БОЛЕЕ 100 МИНУТ

Коллекция

1

Золотой глобус



ЗАХВАТЫВАЮЩИЕ ПУТЕШЕСТВИЯ НА DVD

Долина
монументов

Арки

Каньон Брайс

Большой каньон
Пропасть в две тысячи метров



Национальные парки

США

(ЧАСТЬ 1)

Очарование дикой природы

ЙОСЕМИТСКАЯ ДОЛИНА
Водопады и мамонтовые деревья



В этом номере:

Национальные парки США

Арки

Пройти через Огненную печь

4

Большой каньон

Индийская деревня на дне пропасти и скалы-«хамелеоны»

5

Каньон Брайс

Каменная лестница в небо и поселения мормонов

6

Долина монументов

Космические пейзажи земли индейцев навахо

7

Водохранилище Пауэлл

Сто затопленных каньонов

8

Йосемитская долина

Гигантские водопады и двухтысячелетние деревья

9

Большие Дымчатые горы

Медведи барибалы в краю душистых туманов

10

Роки-Маунтин

Легенда Дикого Запада

11

Эверглейдс

Мангровые болота — царство крокодилов и аллигаторов

12–13

Джошуа-Три

На границе двух пустынь

14

В дороге

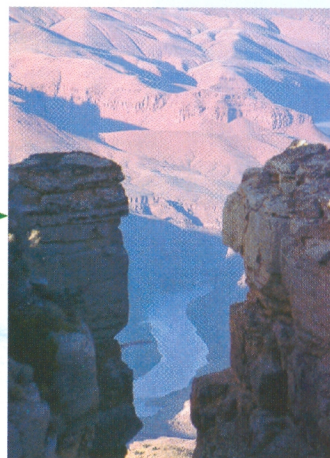
Автобусом через континент

15

Карта

Национальный парк Большой каньон

16



Через две недели:

путеводитель + фильм на DVD

(продолжительность — более 80 минут)



Рим Вечный город

Через две недели «Золотой глобус» приглашает Вас в Рим — город императоров и пап. С нами Вы:

- познакомитесь с историей двух монументальных арен Античности — Колизея и Большого цирка;
- побываете в Пантеоне — храме всех римских богов, история которого насчитывает два тысячелетия;
- узнаете, как работали гигантские термы императоров Диоклетиана и Каракаллы;
- проникнетесь атмосферой Римского форума, который был центром не только Вечного города, но и всей империи;
- совершите прогулку по рынку Траяна, который две тысячи лет назад был излюбленным местом шопинга горожан;
- посетите один из крупнейших в мире христианских храмов — собор Св. Петра в Ватикане;
- там же, в Ватикане, увидите шедевр великого Микеланджело — роспись Сикстинской капеллы;
- наконец, после насыщенной экскурсии отдохнете у фонтана Треви, осмотрите замок Св. Ангела и пройдете по Испанской площади.

«Золотой глобус». Выходит раз в две недели. Выпуск № 1, 2008. | РОССИЯ. Издатель и учредитель: ООО «Де Агостини», Россия, 107140, г. Москва, ул. Русаковская, д. 13/1. Генеральный директор: Николай Скилакс. Финансовый директор: Наталья Василенко. Менеджер по развитию бизнеса: Александр Якутов. Главный редактор: Анастасия Жаркова. Младший менеджер по продукту: Михаил Ткачук. Менеджер по производству: Инна Завертальная. Распространение: ЗАО «ИД БУРДА». Адрес редакции: Россия, 107140, г. Москва, ул. Русаковская, д. 13/1 (письма читателей по данному адресу не принимаются). Телефон бесплатной горячей линии для читателей и подписчиков: 8-800-200-02-01. Адрес для писем читателей: Россия, 150961, г. Ярославль, МЦС, а/я 61 «Де Агостини» «Золотой глобус». | УКРАИНА. Издатель и учредитель: ООО «Де Агостини Паблшинг», Украина, 04107, г. Киев, ул. Лукьяновская, д. 11. Генеральный директор: Екатерина Клименко. Адрес для писем читателей: Украина, 01033, г. Киев, а/я «Де Агостини» / Украина, 01033, м. Киев, а/с «Де Агостини». | КАЗАХСТАН. Распространение: ЗАО «Бурда-Алатау Пресс». | E-mail: globus@deagostini.ru | Печать: «Юнивест-Принт», Украина. Тираж: 250 000 экз. Рекомендательная цена: первого выпуска 69 р., 9,95 грн, 290 тенге, второго и последующего выпусков 149 р., 19,95 грн, 650 тенге. Издатель оставляет за собой право изменять последовательность номеров и их содержание. Издатель оставляет за собой право увеличить рекомендуемую цену выпусков. Неотъемлемой частью каждого выпуска является диск DVD с фильмом. | Свидетельство о регистрации Федеральной службы по надзору за соблюдением законодательства в сфере массовых коммуникаций и охране культурного наследия Российской Федерации: ПИ № ФС77-28947 от 13.08.2007. ISBN 978-5-9774-0290-3 (серия), ISBN 978-5-9774-0291-0 © 2006 De Agostini Polska sp. z o. o. © 2008 ООО «Де Агостини»



КОМПАКТНАЯ
ТЕРРИТОРИЯ
США —
так называемые Смежные 48 штатов
(СЕВЕРНАЯ АМЕРИКА)

Соединенные Штаты — большая страна. Первыми это ощутили поселенцы, осваивавшие в XIX веке Дикий Запад; сегодня в том же самом убеждаются туристы, пытающиеся объехать всю Америку за один лишь месяц (а то и за неделю-другую). Чем дольше путешествуешь по США, тем лучше понимаешь: ты увидел здесь только малую часть того, что стоило бы посмотреть.

Разнообразие растительности, животного мира, климатических зон и ландшафтов этой страны так велико, что составить один обязательный для каждого туриста маршрут — дело безнадежное: возможно целое множество интереснейших вариантов. Один из них — путешествие по национальным паркам — местам, где природа практически не изменилась с тех самых пор, когда хозяевами американских прерий, гор и пустынь были индейцы — коренные жители континента.

На территории скалистого плато Колорадо (штаты Юта и Аризона) вполне можно было бы создать один огромный национальный парк — настолько удивительны и при этом не похожи один на другой здешние ландшафты. Но такой парк имел бы в диаметре 500 км, по своей площади не уступая средних размеров европейскому государству, — поэтому вместо одного огромного парка было основано несколько небольших. Главная достопримечательность национального парка Арки, которой он и обязан своим названием, — многочисленные естественные арки и окна в ржаво-красных скалах. Изумителен Большой каньон — естественный геологический срез плато, возникший в результате размыва горных пород водами реки Колорадо. Скалы парка Большой каньон несколько раз в течение дня меняют свой цвет.

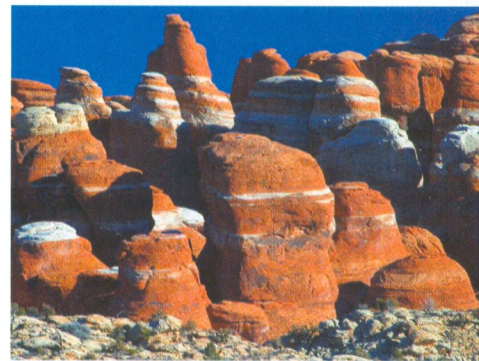
К северо-востоку от плато, в штате Колорадо, расположен парк Роки-Маунтин. Так же, как Йосемитский национальный парк (Калифорния) и парк Большие Дымчатые горы (Теннесси — Северная Каролина), он был создан в природоохранных целях.

Уникальную экосистему тропических болот Флориды призван сохранить парк Эверглейдс — край мангровых зарослей, ярких птиц, крокодилов и аллигаторов. Ни с каким другим местом на земле не спутаешь и парк Джошуа-Три в Калифорнии; характерная деталь его пустынного пейзажа — странные деревья, похожие на гигантские кактусы.

С каждым из этих мест, по сей день остающихся островками девственной природы, связаны, тем не менее, истории людей — как индейцев, так и белых поселенцев — охотников, ковбоев, золотоискателей. Чтобы понять этих людей, нужно своими глазами увидеть мир, в котором они жили.

Соединенные Штаты Америки

США — федеративное государство, в состав которого входят 50 штатов и федеральный округ Колумбия. Это четвертая по площади (9,4 млн км²) и третья по населению (свыше 300 млн человек) страна мира. Климат на большей части территории умеренный, на Гавайях и юге Флориды тропический, на Аляске арктический, на Великих равнинах полусухой, на побережье Калифорнии средиземноморский, на юго-западе (нагорье Большой бассейн) сухой. США — крупнейшая промышленная держава мира, однако американцы тщательно оберегают природу своей страны, поэтому многие уголки Соединенных Штатов сохранили первозданную красоту. Для защиты природных, а также исторических памятников в США основано свыше 50 национальных парков и несколько сот других охраняемых территорий.



▲ Неповторимый лабиринт разноцветных скальных башен национального парка Арки



▲ Душистый туман — визитная карточка Больших Дымчатых гор

Арки «Индустриальный центр» каменного века

Национальный парк Арки (Arches)



Парк, расположенный к северу от города Моаб, известен в первую очередь необыкновенным количеством естественных скальных арок и окон. Самые знаменитые арки — Двойная, Изящная и Пейзажная (ее ширина — 93 м). Неизменно привлекает туристов и образованный скальными башнями лабиринт Огненная печь. Первыми оседлыми жителями этих мест были племена, принадлежавшие к культурам анасази и фремонтовой. В дальнейшем их сменили индейцы юте.

Штат: Юта
Ближайший город: Моаб
Географические координаты: 38°41' с.ш. 109°34' з.д.
Площадь: 309 км²
Год основания: 1929
(первоначально имел статус национального природного памятника; национальный парк с 1971 года)

Первым белым человеком, о котором достоверно известно, что он побывал на территории современного национального парка Арки, был некий траппер (охотник, ловящий добычу в капканы), по происхождению француз, запечатлевший на скале свое имя и день, когда он забрел сюда. Сегодня администрации всех национальных парков мира сурово наказывают посетителей за такие художества, но дошедшая до наших дней надпись «Дени Жюльен, 9 июня 1844», бесспорно, не лишена известной исторической ценности.

Впрочем, нет никаких сомнений в том, что прежде обессмертившего свое имя траппера здесь уже бывали испанцы, искавшие путей, которые связали бы католические миссии на калифорнийском побережье с востоком континента. Одна из проложенных испанцами дорог проходила не-



▲ Мрачные ландшафты парка Арки уже десять тысяч лет назад были населены людьми

далеко от нынешнего туристического центра парка.

В этих пустынных и неприветливых местах люди появились уже в конце ледникового периода, около десяти тысяч лет назад. Здесь пришельцы обнаружили месторождения халцедона — разновидности кварца. В древности этот минерал ценился особенно высоко, поскольку являлся наилучшим материалом для изготовления разнообразных орудий (ножи, скребла и т.д.) или их деталей (наконечники стрел). Наблюдательный путешественник обратит внимание на попадающиеся тут и там груды каменных обломков — доисторические «отходы производства».

Около двух тысяч лет назад местные кочевые племена перешли к оседлому образу жизни. Так сформировались археологические культуры анасази (потомки ее представителей — нынешние индейцы пуэбло) и фремонтовская. В Арках от древних поселений анасази сохранилось несколько жилищ.

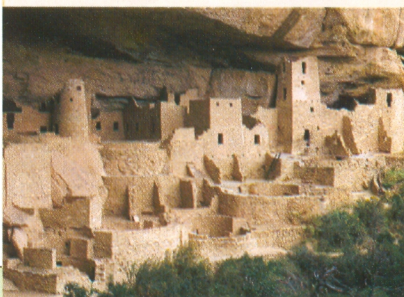
Начало освоения южной части Юты выходцами из Европы было положено мормонами, которые в 1855 году основали поселение на месте нынешнего города Моаб. Вскоре они были изгнаны индейцами юте, однако в 1878 году окончательно обосновались в этих краях.

«Анасази» значит «предки врагов»

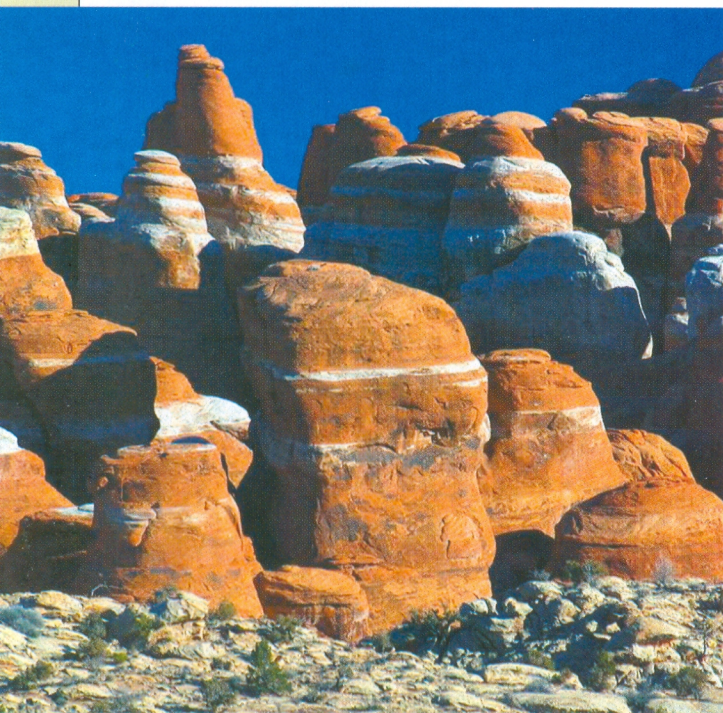
Анасази — культура древнего племени, потомками которого являются индейцы пуэбло. В языке навахо, откуда заимствовано ее название, слово «ана-сази» означает «предки врагов». Это позволяет заключить, что взаимоотношения кочевников-навахо и их соседей, оседлых земледельцев, были далеко не простыми. История культуры анасази изучена очень слабо; если бы не развалины каменных пуэбло (поселений), мы вообще едва ли что-нибудь знали бы об этой цивилизации, внезапно исчезнувшей в конце XIII века.

Первоначально причиной ее гибели считалась засуха, однако исследования климатологов показали, что хотя в тот период количество осадков действительно было меньше обычного, их недостаток все же не был настолько значительным, чтобы повлечь катастрофические последствия. Начали выдвигаться другие гипотезы: о братоубийственной войне, об экспансии соседних племен и даже о религиозном кризисе, оказавшемся таким глубоким, что итогом его стал распад общества.

Наиболее же интересная теория примиряет «климатическую» и «религиозную» гипотезы. Ее авторы утверждают, что засуха, не вызвав непоправимых потрясений в хозяйственной жизни племени, породила, однако, сомнения в истинности традиционной религии, которая перестала восприниматься как адекватная система объяснения мира. Таким образом, фактором, обусловившим гибель цивилизации анасази, признается религиозный кризис, однако при этом подчеркивается, что он, в свою очередь, был спровоцирован неблагоприятными климатическими условиями и, как следствие, упадком хозяйства.



▲ Каменные пуэбло культуры анасази



▲ Скальные башни парка Арки



Большой каньон Пропась в две тысячи метров

«**В**незапно земля разверзлась передо мной. Я посмотрел вниз. Моему взору предстала пропасть такой невероятной глубины, что мне не хватает слов, чтобы описать это зрелище. Далеко внизу бурлили воды Красной реки», — рассказывал Гарсиа Лопес де Карденас, в 1540 году первым из европейцев увидевший Большой каньон Колорадо (название реки в переводе с испанского означает «Красная» или «Окрашенная»). Его изумление легко понять. Даже сегодня туристы, оказавшись на краю ущелья, поражаются открывающемуся перед ними виду — а ведь они-то — благодаря многочисленным фильмам и фотографиям — знают, за чем ехали.

Длина Большого каньона — 350 км, а глубина достигает 1 800 м. Ширина на уровне поверхности плато колеблется от 8 до 25 км, а внизу, у реки, составляет всего 800 м (в некото-

рых же местах ущелье сужается даже до 120 м).

Сейчас уже не узнать, как объясняли происхождение каньона предки индейцев пуэбло, еще в древности построившие на дне ущелья небольшое селение. Сегодня нам известно, что это гигантское ущелье образовалось в результате размыва горных пород водами реки Колорадо. Глубина каньона по-прежнему увеличивается, хотя и довольно медленно — со скоростью 15 м в миллион лет.

Большой каньон знаменит своими красками. В зависимости от сезона и времени суток скалы ущелья благодаря игре света и тени выглядят то черными и коричневыми, то розовыми, голубыми и белыми. Миллионы туристов стекаются на многочисленные смотровые площадки, чтобы восхититься великолепным видом. Тем более удивительными кажутся слова американского военного топографа Джозефа Крисмаса Айвза, который, совершив через 300 лет после Лопеса де Карденаса путешествие вдоль южного края каньона, остался решительно равнодушным к увиденному и по возвращении домой записал: «Мы первые и, наверное, последние белые, кто побывал в этом непригодном для жизни месте. Очевидно, Природа пожелала, чтобы река Колорадо в большей части своего величественного и одинокого течения навсегда осталась недоступна и чтобы никто не нарушал ее покоя».

Время показало, как он ошибался. Сегодня Большой каньон Колорадо — одно из самых привлекательных для туристов мест во всей Северной Америке.

Национальный парк Большой каньон (Grand Canyon)

Эти места привлекали туристов еще до открытия тут национального парка (одного из старейших в США). На дно каньона ведет несколько троп, передвигаться по которым можно пешком или верхом на муле. Организуются также сплавы по реке. В древности на прилегающей к ущелью территории плато находились поселения хопи и синагуа (племена пуэбло), а также навахо, паютов, кохонины и хуалапаи.

Штат: Аризона

Ближайший город: Флагстафф

Географические координаты:

36°03' с. ш. 112°08' з. д.

Площадь: 4 927 км²

Год основания: 1908

(первоначально имел статус национального природного памятника; национальный парк с 1919 года). В 1979 году включен ЮНЕСКО в Список всемирного наследия



▲ Вид реки Колорадо с края каньона уже много лет изумляет туристов



▲ Плато Колорадо меняет цвета, как хамелеон, — от черного и коричневого до розового, голубого и белого



▲ Большой каньон, «увиденный» спутником

Каньон Брайс

Лестница в небо

**Национальный парк
Каньон Брайс
(Bryce Canyon)**

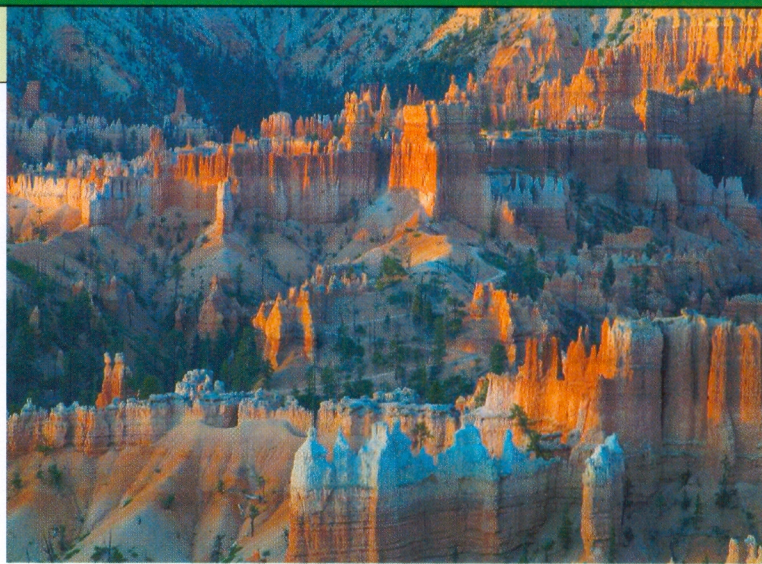


Небольшой парк, занимающий 32-километровый участок скальной цепи на верхнем уровне так называемой Большой лестницы. Самые посещаемые места — Площадка восхода, Площадка заката и Площадка Брайса. Интересно посмотреть и на Природный мост — естественную арку длиной 26 м. Люди в этой местности появились уже десять тысяч лет назад, но постоянных поселений до начала мормонской колонизации здесь не было.

Штат: Юта
Ближайший город: Тropic
Географические координаты:
37°34' с. ш. 112°11' з. д.
Площадь: 145 км²
Год основания: 1923
(первоначально имел статус национального природного памятника; национальный парк с 1928 года)

Почти 60 миллионов лет назад значительная часть территории современного штата Юта была покрыта водой. Позднее в результате поднятия земной коры море отступило, и из скопившегося на дне 600-метрового слоя отложений начали формироваться скалы. Последующие геологические изменения привели к тому, что сегодня местность к западу от Большого каньона напоминает гигантскую лестницу, верхняя «ступенька» которой лежит на высоте 2 400 м над уровнем моря.

Национальный парк Каньон Брайс находится как раз на этой верхней «ступеньке» — на склоне плато Понсогант, где эрозия создала наиболее эффектные формы. Паюты, издавна жившие в окрестностях Брайса, дали ка-



▲ Каньон Брайс расположен на верхнем уровне так называемой Большой лестницы

ньону название, в переводе на русский звучащее как Красные скалы, стоящие, подобно людям, в нишах, похожих на вазы. Зимы здесь суровые, колебания суточных температур исключительно велики, поэтому люди в этих местах не селились, хотя уже десять тысяч лет назад предки современных индейцев забредали сюда во время охоты, о чем свидетельствуют оставленные ими на скальные рисунки. Тем более восхищает стойкость поселенцев-мормонов,

сумевших покорить здешнюю природу. Свое название каньон получил как раз от имени одного из поселенцев — шотландского иммигранта Эбenezера Брайса, в 1875 году открывшего ферму на границе нынешнего национального парка. Именно ему приписывается забавная характеристика этого скалистого края: «Чертово место для того, кто потеряет здесь корову». Здешние жители и сегодня частенько повторяют его присловье.

Золотые скрижали ангела Морония

Мормонское предание гласит, что в 1823 году американцу Джозефу Смиту явился ангел Мороний и указал место, где хранятся золотые скрижали с написанным пророком Мормоном текстом на «измененном египетском» языке. Вдохновившись божественным откровением, Смит перевел это сочинение и издал его под названием Книга Мормона. Так появилась новая христианская конфессия — Церковь Иисуса Христа Святых последних дней, более известная как мормонство. Ее приверженцы считают себя наследниками колена Иосифа — одного из потерянных

колен Израилевых. Спасаясь от преследований, которым они подвергались на восточном побережье США, мормоны двинулись на запад и осели на территории современного штата Юта. Мормоны отвергают Святую Троицу, но веруют в три самостоятельные божественные ипостаси — Бога-Отца, Бога-Сына и Бога-Духа Святого. В сознании рядового обывателя мормонство ассоциируется в первую очередь с многоженством, хотя последователи наиболее многочисленной ветви этого вероучения отказались от полигамии еще в 1890 году.



▲ Красные скалы, стоящие, подобно людям, в нишах, похожих на вазы — так называли каньон жившие в этих местах паюты



Долина монументов Дилижанс из Голливуда

В 20-х годах минувшего века в районе Долины монументов поселился Гарри Гаулдинг, основавший там небольшое торговое предприятие. Фирма, офис которой размещался в палатке, не процветала, но ее владелец верил, что красота здешней природы раньше или позже привлечет внимание туристов и тогда настанут лучшие времена.

Прошло более десяти лет, но ничего не менялось. Тогда Гаулдинг взял несколько фотографий с видами местных ландшафтов и отправился в Голливуд. Не раз его гоняли из одного кабинета в другой, но в конце концов он попал к режиссеру Джону Форду, который посмотрел фотографии и вскоре, в 1938 году, приехал в Долину монументов со съемочной группой. Так появился «Дилижанс» — один из классических вестернов. А для Гарри Гаулдинга началась золотая пора.

Парк племени навахо Долина монументов (Monument Valley)



Открытый для туристического посещения участок долины. Однообразие пустынного пейзажа нарушают фантастических очертаний скалы. Наиболее известные из них — симметричные Варежки (высота 300 м), своим названием обязанные тому, что на каждой из них имеется боковой выступ, напоминающий большой палец на рукавице.

Штаты: Аризона, Юта
Ближайшие города:
Кайента (Аризона),
Флагстафф (Аризона)
Географические координаты:
36°59' с. ш. 110°06' з. д.
Площадь: 371 км²
Год основания: 1958



▲ Долина монументов с ее неземными пейзажами — идеальная площадка для режиссеров, снимающих научно-фантастические фильмы

Сегодня на месте захудалой фактории красуется принадлежащий наследникам удачливого предпринимателя отель «Гаулдингс-лодж», где с каждого балкона открывается великолепный вид на долину, а в ресторане «Дилижанс» подают блюда индейской кухни.

Долина монументов, общая площадь которой более 5 000 км², расположена в пределах резервации поселившихся здесь в середине XIX века индейцев навахо. Вся территория резервации находится в собственности племени, пользующегося достаточно широкой автономией, поэтому национальный парк тут создан не был. Тем не менее, федеральным властям удалось договориться с индейцами и открыть самый живописный уголок долины для посещения. Этот участок имеет официальный статус парка племени навахо.

ПЕЙОТЛЬ ВМЕСТО СПИРТНОГО

Навахо, или, как они сами себя называют, дине, — самое многочисленное индейское племя Северной Америки, насчитывающее свыше 250 тысяч человек.

Их предки, некогда населявшие территории современных Канады и Аляски, более тысячи лет назад двинулись на юг. Дойдя до плато Колорадо, они столкнулись с племенами культуры анасази, у которых переняли навыки земледелия. Когда в XVII веке в нынешних Калифорнии, Нью-Мексико и Аризоне появились испанцы, навахо не давали им покоя своими набегами, из которых возвращались с угнанными лошадьми и овцами. Традиционная религия племени — путь навахо — предполагает ритуальное употребление пейотля — кактуса, стебли которого, принимаемые в пищу, вызывают сильные галлюцинации. А вот алкоголь у этих индейцев исстари не в почете — автономное правительство до сих пор сохраняет запрет на продажу спиртного в пределах резервации.

Язык навахо, отличающийся чрезвычайно сложной фонетикой, сослужил американцам службу в годы Второй мировой войны. Чтобы японцы не могли расшифровать перехваченные данные, руководство США приняло решение набирать в части радиосвязи навахо, и те передавали сообщения на своем родном языке.

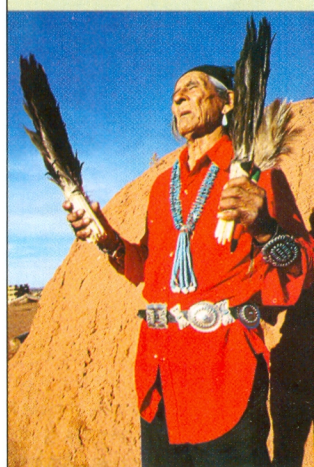


К сведению
В Долине монументов растет великолепный белоснежный шалфей, фиолетовые цветы которого здесь, на красном песке пустыни, смотрятся особенно эффектно. Деревья и кустарники из-за исключительной сухости климата редки — лишь по окраинам долины местами попадается можжевельник. Впрочем, в сезон дождей, когда пустыня оживает, вы можете встретить здесь и перувию, и хризотамнус, и другие деревья, которые в нашем климате живут только в комнатных условиях.

Фауна по сравнению с другими парками плато Колорадо малочисленна. Это объясняется, в частности, и близостью человека: многие навахо занимаются овцеводством и потому нещадно истребляют появляющихся поблизости хищников.



Любопытно
Знаменитые фильмы, снятые в Долине монументов: «Дилижанс» (1939), «Кит Карсон» (1940), «Малыш Билли» (1941), «Моя дорогая Клементина» (1946), «Однажды на Диком Западе» (1968), «Золото Маккенны» (1969), «Беспечный ездовик (Easy Rider)» (1969), «Санкция Эйгера» (1975), «Близкие контакты третьей степени» (1977), «Назад в будущее-2» и «-3» (1989 и 1990), «Форрест Гамп» (1994).



▲ Индейцы навахо по-прежнему соблюдают древние ритуалы

Водохранилище Пауэлл

Оазис в суровой пустыне

Водохранилище Пауэлл (Lake Powell)

Водохранилище Пауэлл построено на реке Колорадо, на границе штатов Аризона и Юта. Одна из самых популярных туристических экскурсий здесь — водная прогулка к плавучей пристани Дэнглинг-Роуп. В числе главных окрестных достопримечательностей — мост через каньон Глен, подвешенный на скалах ниже плотины. Длина водохранилища 299 км, ширина 40 км, глубина достигает 170 м.

Штаты: Аризона, Юта

Ближайший город:

Пейдж (Аризона)

Географические координаты:

36°55' с. ш. 111°30' з. д.

Площадь: 1 627 км²

Годы постройки: 1956—1963;

заполнено водой
в 1963—1980 годах

Зеркальная гладь воды посреди голых скал — конечно, сразу видно, что это не естественный пейзаж. Тем не менее, водохранилище Пауэлл принадлежит к числу самых красивых в этом уголке Америки творений рук человеческих. Несомненно также, что оно является большим достижением инженерного искусства.

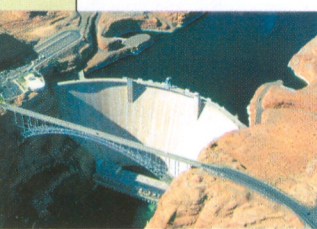
Первый взрыв, ознаменовавший начало строительных работ, прогремел в каньоне Глен в 1956 году, но проект сооружения водохранилища на реке Колорадо относится еще к 1946—1948 годам.

Строительство плотины возмутило защитников окружающей среды. Экологи во главе с писателем Эдуардом Эбби, автором книги «Бандиты с гаечными ключами», провели здесь акцию протеста, в ходе которой попытались уничтожить работавшую на постройке технику. Проект не вызвал восторга и у антропологов, поскольку под воду должны были уйти многочисленные на-

▲ **Береговая линия водохранилища Пауэлл** по протяженности (3 156 км) превосходит тихоокеанское побережье компактной территории США

скальные рисунки культуры анасази. Однако плотина все же была построена; запруженная река затопила 97 каньонов. Вода приводит в движение мощные турбины электростанции, обслуживающей штаты Вайоминг, Юта, Колорадо, Аризона и Нью-Мексико. Для путешественников же водохранилище Пауэлл — это центр водного спорта и «видового» туризма. Красотами рукотворного озера можно полюбоваться во время прогулки на экскурсионном ка-

тере или лодке. Плотина Каньон Глен (расположенная неподалеку от созданной в 1972 году одноименной национальной зоны отдыха), разумеется, нарушила экологический баланс во всей прилегающей местности, в том числе и в Большом каньоне. Впрочем, утешает то, что благодаря появлению огромного водохранилища здесь сегодня живут самые разные виды птиц, млекопитающих, рептилий и земноводных.



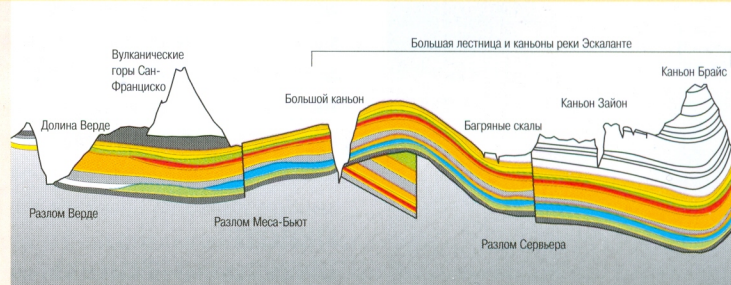
▲ **Гигантская плотина Каньон Глен** на реке Колорадо

Большая лестница, или Краткая история Земли

Скалы плато Колорадо формировались в разные эпохи — от докембрия до кайнозоя. В геологических образованиях Большой лестницы — скального пояса в юго-западной части плато, протянувшегося от каньона Брайс через национальный парк Зайон до Большого каньона, — особенно хорошо представлены отложения пермского, триасового и юрского периодов.

Название «Большая лестница» предложил в конце XIX века геолог Кларенс Даттон, которому громоздящиеся друг на друга ярусы скал напомнили ступени гигантской лестницы. Живописные названия ярусов — Розовые скалы, Серые, Белые, Багряные, Шоколадные — даны в соответствии с преобладающими там цветами.

Уникальность Большой лестницы определяется тем, что этот комплекс не подвергался серьезным геологическим трансформациям. Таким образом, пласты отложений здесь легко отличимы один от другого, благодаря чему ярусы Большой лестницы представляют собой своего рода наглядное пособие по геологической истории Земли последних 2 млрд лет. С начала палеозоя (около 600 млн лет назад) территория нынешнего плато Колорадо в течение долгого времени была покрыта неглубоким тропическим морем. Из скопившихся на его дне отложений образовались известняковые, песчаниковые и сланцевые скалы. В мезозойскую эру (от 245 до 65 млн лет назад) здесь — главным образом из обломков близлежащих гор и пепла от извержений действовавших в то время вулканов — формировались наземные



отложения. В конце мезозоя (меловой период) и в кайнозое в результате процессов горообразования на территории современного плато появились небольшие разломы с отвесными стенами, в начале кайнозоя (олигоцен) извергавшие базальтовую магму. Около 5 млн лет назад высота этой местности над уровнем моря была относительно небольшой; лишь позднее она увеличилась (примерно на 1 500 м). В продолжавших расти скальных ярусах реки образовывали желоба — это стало причиной возникновения каньонов.



Йосемитская долина

Страна гигантских водопадов

Живописный ландшафт Йосемитского национального парка возник в результате столкновения материкового ледника с гранитным хребтом Сьерра-Невада. Огромные массы льда буквально содрали верхний слой гранита, но стены гор выдержали натиск,

Йосемитский национальный парк (Yosemite National Park)

Вытянувшаяся на 11 км долина реки Йосемити знаменита отвесными гранитными скалами потрясающей красоты и великолепными гигантскими водопадами. Еще одна достопримечательность парка — Марипосская роща, где растет секвойядендрон (мамонтово дерево), одно из самых высоких и долговечных деревьев на свете. В XIX веке, когда здесь впервые появились белые, по обе стороны гор жили племена миуоков и паутов; их связывали торговые отношения.

Штат: Калифорния

Ближайший город: Марипоса

Географические координаты:

37°50' с. ш. 119°30' з. д.

Площадь: 3081 км²

Год основания: 1890.

В 1984 году включен ЮНЕСКО в Список всемирного наследия

и теперь мы можем любоваться глубокими долинами и гладкими отвесными утесами, самые высокие из которых достигают почти 1,5 км. После стаивания ледника в этих местах появилось множество источников — на территории парка находятся тысячи озер, в том числе горных, а общая протяженность здешних ручьев и рек превышает 2500 км. Долина реки Йосемити славится ниспадающими с гранитных ступеней водопадами, из которых два — Йосемитский (739 м) и Риббон (491 м) — входят в число самых высоких в мире.

Белые открыли для себя этот край сравнительно поздно — лишь в 1851 году сюда занесло преследовавший индейцев батальон американской армии под командованием майора Джима Сэвиджа. Идея создания здесь национального парка принадлежит естествоиспытателю Джону Мьюру, исходившему пешком всю долину Йосемити.



▲ Водопады Йосемитского парка достигают высоты нескольких сотен метров



▲ Живописная Йосемитская долина. Здесь растут 100-метровые секвойядендроны; некоторым из них две тысячи лет



Джон Мьюр (1838–1914)



Путешественник, писатель, натуралист, один из первых американских пропагандистов охраны природы. В 1892 году основал Клуб «Сьерра» — общество, ставившее своей целью охрану ландшафтов Сьерры-Невады (ныне это одна из наиболее влиятельных экологических организаций США). Путешествовал по самым разным уголкам Америки — от ледников Аляски до Большого каньона Колорадо. Мьюра называют отцом системы национальных парков США.

К сведению



Большие Дымчатые горы

Край вечных туманов

Национальный парк Большие Дымчатые горы (Great Smoky Mountains)



Расположен на границе штатов Теннесси и Северная Каролина.

Вследствие существенной разницы в высоте различных участков парка здесь представлены пять типов растительности, от низинных дубовых лесов до альпийской флоры. Местный климат отличается высокой влажностью воздуха и значительным годовым количеством осадков (от 1 400 мм в долинах до 2 200 мм на вершинах гор). Раньше в этой местности жили чероки — индейцы, говорящие на языке ирокезской семьи.

Штаты: Теннесси, Северная Каролина

Ближайшие города: Ноксвилл (Теннесси), Чероки (Северная Каролина)

Географические координаты: 35°41' с. ш. 83°32' з. д.

Площадь: 2 110 км²

Год основания: 1934.

С 1976 года имеет статус международного биосферного резервата, в 1983 году включен ЮНЕСКО в Список всемирного наследия

Большие Дымчатые горы, являющиеся частью массива Аппалачи, своим названием обязаны окутывающему их голубоватому туману. Туман этот насыщен эфирными маслами, выделяемыми здешней буйной растительностью, что придает ему своеобразный аромат (к сожалению, в последние годы к этому аромату нередко примешиваются запахи промышленных выбросов).

Разнообразие живой природы здесь поразительно. Свыше 1 400 видов травянистых растений украшают горные луга с весны до осени, а в лесах растет более 120 видов деревьев. Впрочем, приезжают сюда в основном для того, чтобы понаблюдать за животными, которых в горах тоже немало; на открытом пространстве их легко заметить издали. Широко распространен здесь черный медведь (барибал) — популяция этого хищника на территории парка насчитывает около 1 600 особей. Еще один

символ Больших Дымчатых гор — саламандра. В парке живет 30 видов этих земноводных, в том числе так называемый болотный дьявол, он же аллеганский скрытожаберник, — самая крупная саламандра Северной Америки, более 70 см длиной.

В Больших Дымчатых горах есть и водопады. Конечно, по размерам им далеко до гигантских водопадов Ниагары и Йосемити, однако они невообразимо красивы.

В этих краях издавна жили индейцы чероки. После принятия в 1830 году Закона о переселении индейцев они вместе с другими племенами, занимавшими земли к востоку от реки Миссисипи, были изгнаны из своих родных мест на специально созданную Индейскую территорию (восток современного штата Оклахома). В наши дни часть племени вернулась на родину; чероки принадлежит резервация недалеко от южной границы парка.

▲ Туман, поднимающийся над лесом, — опознавательный знак Больших Дымчатых гор



▲ Медведь барибал привлекает посетителей парка как никто другой из четвероногих



▲ Деревья выбирают себе цвет под стать сезону: новое время года — новый наряд



Роки-Маунтин

Места,
где никогда
не бывает лета

Знаменитые Скалистые горы — неперенный атрибут многочисленных легенд о Диком Западе. Величественный массив протягивается на 3 200 км от таежных лесов канадской провинции Британская Колумбия до реки Рио-Гранде на юге Соединенных Штатов. Национальный парк Роки-Маунтин (в переводе с английского — Скалистая гора) занимает самый высокий (более 2 500 м над уровнем моря) участок Передового хребта — главного водораздела североамериканского континента. На трети территории парка, расположенной выше верхней границы леса, никогда не тает снег; эта часть Передового хребта имеет название Горы, в которых никогда не бывает лета (Never Summer Mountains).



▲ Первозданная природа края, не знающего лета

Через Роки-Маунтин проходит несколько современных автотрасс, однако в центральной и южной частях парка природа сохранилась в своем первозданном состоянии. Именно в этих краях обитают медведи гризли. Также в парке живут лоси, олени, волки, койоты, пумы, бобры. Ни одно индейское племя никог-

да не оседало в этой суровой местности, однако зеленые долины и горные луга исстари притягивали охотников — даже сегодня тут иной раз можно найти копье или стрелу — привет из глубокой древности. До XVIII века здесь охотились индейцы юте; позднее они были вытеснены на запад племенем арапахо.

Национальный парк Роки-Маунтин (Rocky Mountain)

Парк создан на относительно небольшом участке огромной цепи Скалистых гор. Каждый год сюда приезжает почти 3 млн туристов. Большинство из них ограничивается поездкой по одной из здешних автотрасс, однако хорошее представление о местной природе можно получить, лишь совершив путешествие в глубь парка по пешеходной тропе или велосипедному маршруту.

Штат: Колорадо
Ближайший город: Эстес-Парк
Географические координаты: 40°24' с. ш. 105°35' з. д.
Площадь: 1 078 км²
Год основания: 1915



▲ Медведи гризли — самые крупные хищники Скалистых гор



Эверглейдс

Царство крокодилов и аллигаторов

Национальный парк Эверглейдс (Everglades)



Эверглейдс — болотистая низменность на юге Флориды, простирающаяся от озера Окичоби на севере до Флоридского залива на юге и от Больших Кипарисовых болот на западе до атлантического побережья на востоке. Территория национального парка включает южную часть этой обширной местности и прилегающие океанские заливы. Двести лет назад в этих краях жили индейцы семинолы.

Штат: Флорида

Ближайший город:

Флорида-Сити (входит в состав Большого Майами)

Географические координаты:

25°19' с. ш. 80°56' з. д.

Площадь: 6 104 км²

Год основания: 1947.

С 1976 года имеет статус международного биосферного резервата, в 1979 году включен ЮНЕСКО в Список всемирного наследия (в 1993—2007 годах находился в Списке всемирного наследия в опасности)

Несмотря на то что Эверглейдс (на русский это название переводится как Болота) почти граничит с пригородом пятимиллионного Майами, в США найдется немного парков, где бы настолько хорошо сохранилась девственная природа. Трудно поверить, что когда-то эта страна бескрайних болот напоминала нынешние прерии. 12 тысяч лет назад климат Флориды (как, кстати, и плато Колорадо) был полусухим, а местные жители охотились на мамонтов, бизонов и других крупных млекопитающих. Все изменилось с концом ледникового периода — однако если для плато Колорадо потепление ознаменовалось высыханием рек и, как следствие, опустыниванием, то во Флориде произо-

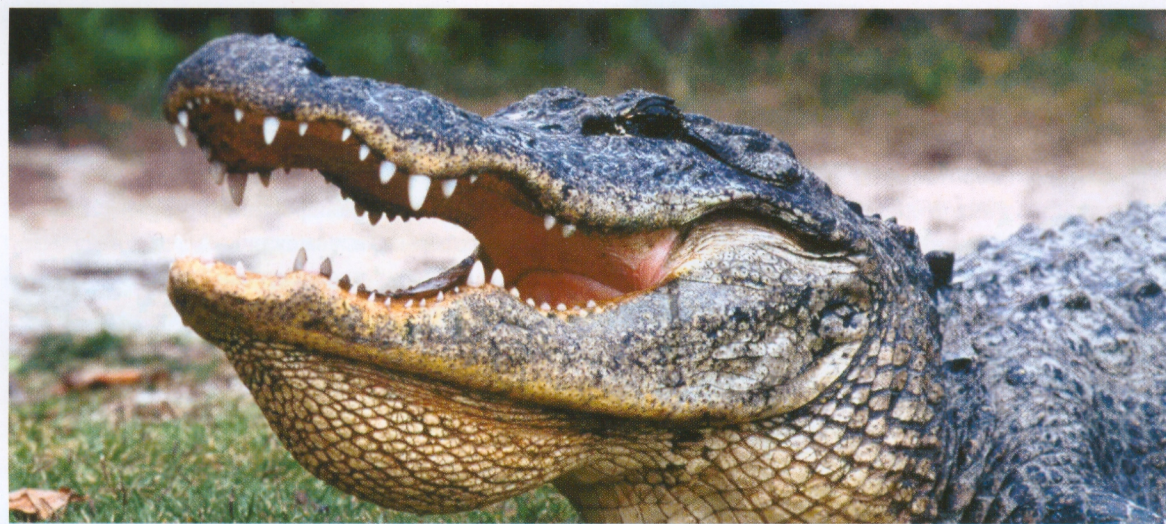
шло совсем наоборот. Дело в том, что таяние ледниковых шапок на полюсах вызвало повышение уровня океана, в результате чего значительная часть земли оказалась заболочена.

Впрочем, болота и крокодилы — это еще не весь Эверглейдс. Природа парка необычайно разнообразна. Мелководье у побережья океанских заливов богато водорослями и населено множеством рыб и ракообразных. Область приливов и отливов, где перемешиваются соленая и пресная вода, занята мангровыми лесами. Деревья, растущие здесь, имеют длинные разветвленные корни, которые во время отлива расходятся концами в разные стороны, напоминая лапы гигантского паука. Между зоной мангров и участ-

ками твердой суши находится пояс прибрежных подтопленных озер, а за ними начинаются пресноводные болота, где и живут крокодилы и аллигаторы — главная достопримечательность парка, ради которой сюда приезжает подавляющее большинство туристов. Из деревьев в этой крокодилийей вотчине наиболее замечателен болотный кипарис, способный расти в стоячей воде. На участках с твердой почвой распространены различные виды тропических деревьев (в том числе махагониево, или красное, дерево), а также дубы и клены. Известняковые взгорья покрыты сосновыми лесами, с которыми соседствуют пальмы и около двухсот видов других тропических растений.



▲ Уникальные мангровые леса у побережья Флориды



▲ Эверглейдс — единственное место в мире, где бок о бок живут крокодилы и аллигаторы



▲ Мангры пускают корни на дне неглубоких пресноводно-соленых водоемов



К сведению

В XVIII веке часть индейцев племенного союза криков, населявших бассейн реки Чаттахучи (современные штаты Алабама и Джорджия), переехала в Флориду, где смешалась с остатками местных племен, численность которых уменьшилась вдесятеро после принесенных испанцами эпидемий. В результате возникло новое племенное образование — семинолы. Несмотря на свою немногочисленность, эти индейцы оказались для белых грозными противниками: так,



в декабре 1835 года они совершили дерзкое нападение на форт Кинг (ныне в черте города Окала, Флорида), полностью уничтожив карательный отряд майора Фрэнсиса Дэйда; в числе других белых, погибших в этой стычке, был эмиссар федерального правительства генерал Уайли Томпсон. Однако в конце концов семинолы были вынуждены сложить оружие; их бесстрашный вождь Оцеола (1804—1838) умер в заключении в форте Молтри, близ Чарлстона (Южная Каролина). В 1842 году племя в соответствии с Законом о переселении индейцев было депортировано на Индейскую территорию; в середине XX века часть семинолов вернулась на свою землю.



▲ Оцеола, знаменитый вождь индейцев семинолов

Джошуа-Три

Экзотические леса и колодцы золотоискателей

Национальный парк Джошуа-Три (Joshua Tree)

Парк был организован с целью сохранить небогатую, но весьма специфическую флору пустыни, которая с трудом выживает в жесточайшую засуху на сильно просоленной почве. В Императорской долине летом столбик термометра нередко зашкаливает за 50-градусную отметку, однако даже такая жара вполне терпима, когда перед вами остатки золотых приисков или наскальные рисунки эпохи палеолита.

Штат: Калифорния
Ближайший город: Палм-Спрингс

Географические координаты:

33°47' с. ш. 115°53' з. д.

Площадь: 3 196 км²

Год основания: 1936

(первоначально имел статус национального природного памятника; национальный парк с 1994 года)

Тому, кто попал сюда впервые, раскинувшаяся во все стороны пустыня может показаться мрачной и лишенной красок. Однако это впечатление неверно: хотя бы немного побродив тут, вы увидите, что местная природа необычайно интересна. Кроме того, здешний край хранит массу предметов, оставшихся от древних его обитателей.

Национальный парк Джошуа-Три расположен на границе двух пустынь. Юго-восточная его часть занимает окраину пустыни Колорадо — Императорскую долину (это самые сухие и жаркие места в парке); север же — территория более возвышенной и влажной пустыни Мохаве. Именно здесь растут удивительные леса юкки коротколистной, называемой также деревом Иисуса Навина (по-английски — джошуа-три). Это имя дереву дали поселенцы-мормоны, сравнившие его вывернутые ветви с воздетыми в молитве руками еврейского вождя, приведше-



▲ **Дерево Иисуса Навина** — лучший источник тени в знойной пустыне

го свой народ в Землю обетованную.

Многочисленные археологические находки неоспоримо свидетельствуют, что люди начали обживать эту территорию уже в конце ледникового периода. Восемь тысяч лет назад тут обосновались племена индейской культуры пинто. В то далекое время природа этих мест была совершенно иной — в краю, где после таяния ледника возникло множество озер и рек, обитали мамонты, мастодонты, лошади, верблюды; кое-где встречались бизоны.

Культура пинто развивалась на протяжении четырех тысяч лет — до той поры, когда пересохли источники и страна озер и рек превратилась в ту самую пустыню, какую мы видим сегодня. Некоторые связи с погибшей культурой прослеживаются у современных племен южной Калифорнии — серрано, кауилья и чемеуэви. Первыми белыми поселенцами на этой территории были пришедшие в середине XIX века золотоискатели, после которых здесь остались глубокие колодцы и шахты.

Долговечная юкка коротколистная

Юкка коротколистная (*Yucca brevifolia*), которую американцы называют деревом Иисуса Навина, произрастает только в США на территории штатов Калифорния, Невада, Юта и Аризона. Лучшее всего это экзотическое дерево представлено в пустыне Мохаве — здесь в Долине королевы и Долине потерянной лошади находятся целые леса юкки. Растет она медленно, прибавляя в высоту примерно по 2 см в год, но живет до нескольких сотен лет. С февраля по апрель на дереве распускаются красивые белые цветы.



▲ **Мамонты** — древние обитатели этой некогда благодатной земли



▲ **Белые люди** шли сюда за золотом



Америка из окна автобуса

Бесконечные дороги среди необозримых равнин и бескрайних горных цепей — своего рода символ Америки. Американцы — нация, которая всегда в пути, и здесь приветчают любого путешественника.



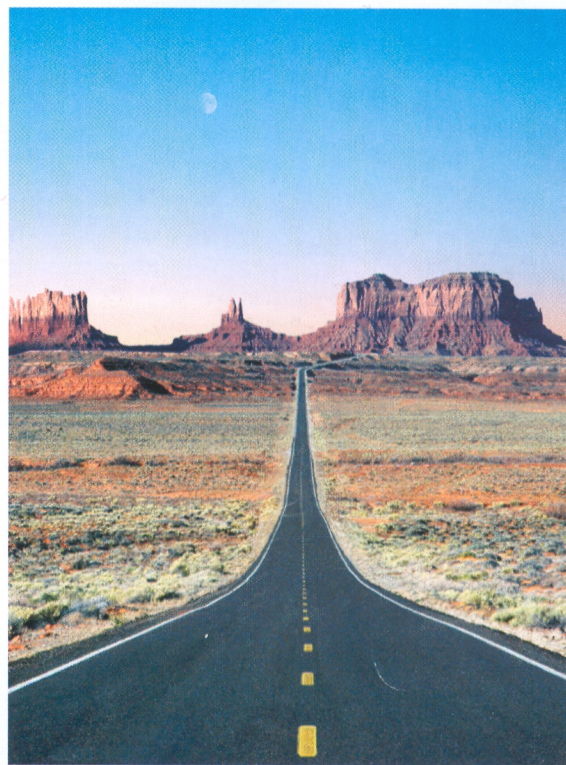
Без ночлега не останется

В Америке так много придорожных гостиниц, что, собираясь в путешествие, беспокоиться о бронировании места для ночлега не стоит. Минимальная цена за номер с двупальной кроватью, удобствами и телевизором — 45 долларов. Завтрак обычно в стоимость номера не входит. В большинстве гостиниц перед отъездом можно выпить кофе со сладкой булочкой. Надежнее всего останавливаться в сетевых отелях — в этом случае можно быть уверенным, что условия, которые вам предложат, окажутся вполне приемлемыми.



Гамбургер — это еще не все

Хотя основным вкладом Америки в мировую кулинарную культуру является, как известно, гамбургер, это совершенно не значит, что здесь вам придется питаться исключительно фастфудом. В крупных городах едва ли найдется национальная кухня, на которой не специализировался бы по крайней мере один ресторан. Впрочем, даже в придорожных закусочных можно отведать весьма и весьма экзотических блюд, характерных именно для местной кулинарной традиции. В Техасе и во Флориде вкуснее всего готовят рыбу и морепродукты (особенно рекомендуем вам блюда из краба). В Калифорнии и на всей американо-мексиканской границе, где главенствует кухня южных соседей, «дежурные блюда» — тортильяс, буррито и гуакамоле (паста из авокадо, томатов и огурцов). А в Луизиане, Теннесси и Южной Каролине можно познакомиться с негритянской кухней — так называемой соул-фуд.



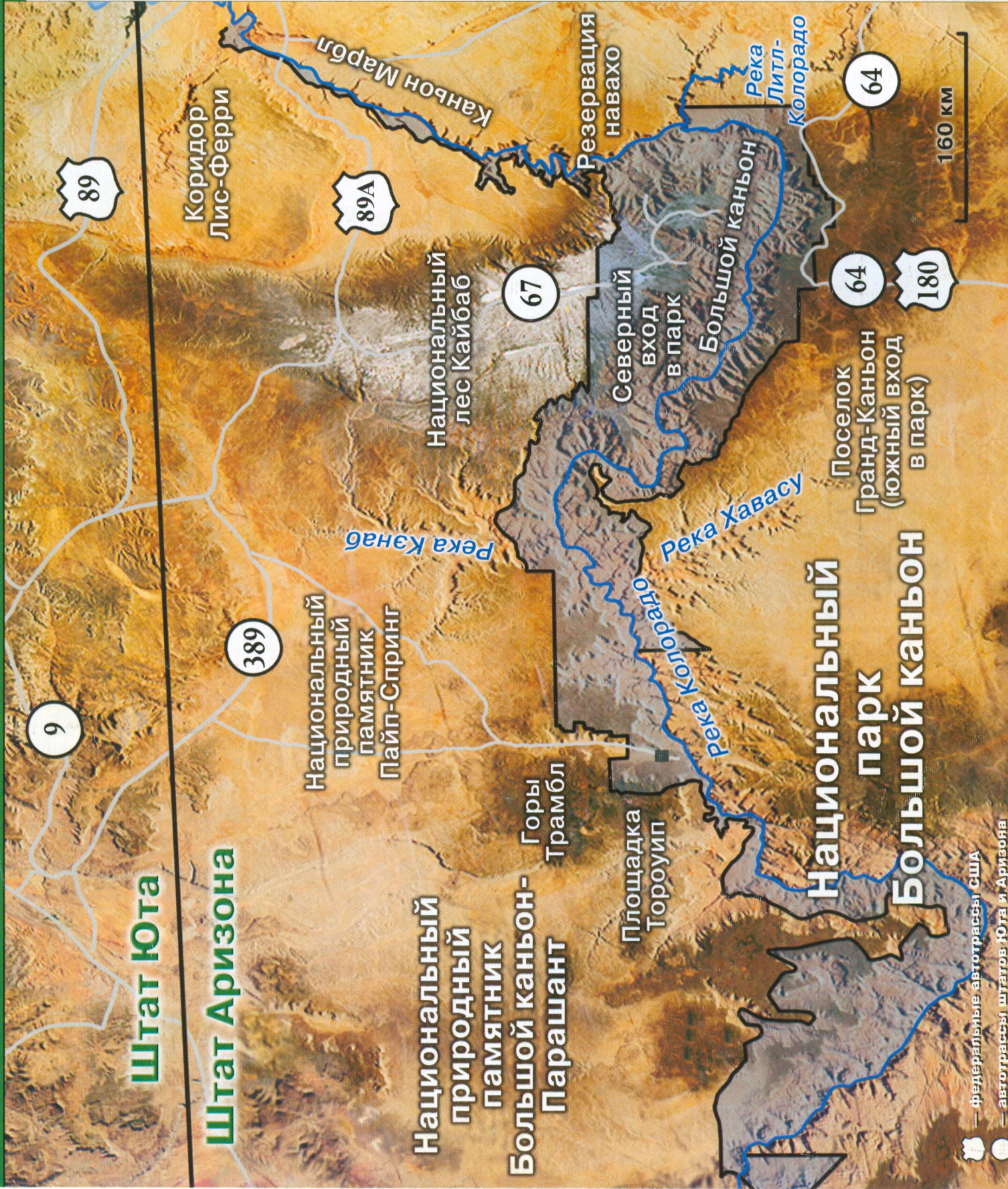
Через весь континент — на автобусе

Как мы знаем из множества фильмов, по Америке лучше всего путешествовать на автомобиле. Однако мало кто отправляется за океан с собственной машиной, а взять авто напрокат — удовольствие не дешевое (40–50 долларов в сутки). Даже низкая цена на бензин не может компенсировать дороговизны аренды. К счастью, несмотря на то что почти у каждого американца есть своя машина, а иногда и две, вся страна покрыта густой сетью автобусных маршрутов. Крупнейшей автобусной компанией, осуществляющей в том числе и трансконтинентальные перевозки, является знаменитая «Грейхаунд» (в переводе с английского — «Борзая»). Автобусы «Грейхаунд», украшенные логотипами фирмы, на которых изображена бегущая борзая, давно стали частью американского пейзажа.



Национальный парк Большой каньон

Карта



«Золотой глобус» советует

Как доехать

Чаще всего туристы попадают в Большой каньон с юга, через Флагстафф или Уильямс. На дороге, идущей вдоль края каньона, много смотровых площадок, а у южного входа в парк находится туристический поселок Гранд-Каньон. Тому же, кто предпочитает любоваться природой в одиночестве, лучше ехать к северному входу по шоссе Аризона-67 из Джейкоб-Лейк, однако следует помнить, что зимой эта дорога закрыта.

Размещение на ночлег

Чтобы переночевать в окрестностях Большого каньона, место лучше резервировать заранее.

Больше всего мест для ночлега предлагают в Гранд-Каньоне и в расположенном неподалеку от смотровой площадки Майзер-Пойнт туристическом центре «Каньон вью инфо-мэйшн плаза». Палатку можно разбить в ближайшем кемпинге «Майзер». Незабываемым переживанием становится ночлег в деревушке Фантом-Ранч, расположенной на дне каньона.

Маршруты и экскурсии

Вдоль южного края организованы короткие автобусные экскурсии. Дно каньона можно осматривать верхом на муле (с ночевкой в Фантом-Ранч). Не менее яркие впечатления оставляет пятичасовое плавание вниз по реке Смуз-Уотер, которая протекает по ущелью, являющемуся одним из ответвлений Большого каньона. Две фирмы предлагают обзорные экскурсии на самолете, другие – на вертолете. Офисы всех четырех находятся в аэропорту городка Тусан, расположенного в 10 км от южного края каньона. Много и пешеходных троп: самая популярная из них – Райт-Эйджел-Трейл.

Питание

Из-за отсутствия воды и значительной удаленности от крупных городов цены здесь очень высокие. Поэтому, собираясь в Большой каньон, еду и напитки лучше взять с собой. Дешевле всего можно поесть в столовых самообслуживания на туристических базах «Явапай» и «Масуик».

Важно знать

Многие туристы, отправляющиеся в пешую прогулку в глубь Большого каньона, недооценивают трудностей предстоящего пути и не отдают себе отчета в том, какие здесь колебания температуры. Совершенно необходимо брать с собой воду – желательно литр на человека. А летом нельзя забывать о тепловой одежде, поскольку вечером температура может понизиться на несколько десятков градусов.