

ТРАКТОРЫ

история, люди, машины



Малолитражка
для полей



Итальянский
трактор Ferrari F2



№
105

модель номера

Fahr D 177



hachette

12+



Учредитель: ООО «ТопМедиа»

Главный редактор: Склиаров Георгий Андреевич

Адрес учредителя, редакции: 121087, г. Москва, ул. Барклай, д. 6, стр. 5

Издатель: ООО «Ашет Коллекция»

Адрес издателя:

127015, Москва, ул. Вятская, д. 49, стр. 2

Адрес для писем: 127220, г. Москва, а/я 40

Отдел обслуживания клиентов:

8-800-200-72-12

По техническим вопросам пишите на:

info@hachette-kolleksi.ru

Федеральная служба по надзору в сфере связи, информационных технологий и массовых коммуникаций,
Свидетельство ПИ № ФС:77-64364 от
31 декабря 2015 г.

Распространение: ООО «ТДС»

E-mail: tds@BauerMedia.ru

БЕЛОРУССИЯ

Распространение: ООО «Росчерк»

220100, Республика Беларусь, г. Минск,

ул. Сурганова, 57 Б, оф. 123

Тел: +(37517) 331-94-27

КАЗАХСТАН

Распространение: ТОО «КазПресс»

Республика Казахстан, г. Алматы

Тел: +7(727) 250-21-64

УКРАИНА

Учредитель и издатель: ООО «Ашет Коллекция Украина»

Юридический адрес: ул. Шелковичная, д. 42-44, оф. 15 Б, г. Киев, 01601

Распространение: ООО «ЭДИПРЕСС УКРАИНА», ул. Димитрова, 5, корп. 10а, г. Киев, 03680

Заказать пропущенные номера (только для жителей Украины) можно по тел: 067 218-57-00, (044) 498-98-83

www.podpiska.edipresse.ua

E-mail: podpiska@edipresse.ua

Отпечатано в типографии:

LSC COMMUNICATIONS

UL Bema 2 C

27200 Starachowice

POLAND

Тираж: 4300 экз.

Цена: 649 руб.

Издатель оставляет за собой право увеличить рекомендуемую цену выпуска. Редакция оставляет за собой право изменять последовательность номеров и их содержание. Воспроизведение материалов в любом виде, полностью или частями, запрещено. Все права защищены.

Copyright © 2019 Ашет Коллекция

Copyright © 2019 Hachette Collections

Copyright © 2019 Ашет Коллекция Украина

Разработка и исполнение: Macha Publishing

Периодическое издание. В каждом номере журнал и масштабная модель трактора, являющаяся неотъемлемой частью журнала. Не продавать отдельно. Крупные предметы коллекции. Коллекция для взрослых. Фотографии не служат для точного описания товара.

Подписано в печать: 14.12.2018

Дата выхода в свет: 21.02.2019

Узнайте больше о коллекции на сайте:

www.traktory-collection.ru

Содержание

Модель номера

3

Универсальный трактор Fahr D 177



История тракторостроения

8

Итальянская малолитражка для полей



Тракторы мира

10

Итальянский трактор Ferrari F2



Фотографии и иллюстрации:

Стр. 3-7 © Hachette Collections

Стр. 8-9 © ferrari.it

Стр. 10-11 (зеркало) © Valsella Benedetti

Стр. 11 (зона) © Archivio Ferrari



В разгар первого серьезного послевоенного кризиса сбыта немецкая фирма Fahr («Фар») рискнула представить новинку. Модель D 177 разрабатывалась давно и в 1958 году наконец вышла на рынок. Настоящая смелость, поскольку экономические рамки существенно сузились. За бумом первых послевоенных лет пришел резкий спад.

Некоторые компании, в основном средние или мелкие, производство уже свернули или дышали на ладан. Тревожный звонок не застал компанию Maschinenfabrik Fahr («Машиненфабрик фар») врасплох, концепцию новой 177-й модели оставалось только финансово просчитать. Точно уложившись в бюджет и график, новый трактор впервые выехал из заводских ворот в мае 1958 года – всего за несколько месяцев до объявления о кооперационном соглашении между фирмами Guldner («Гюльднер») и «Фар».



Универсальный трактор Fahr D 177

Трактор Fahr D 177 появился в разгар кризиса сбыта на тракторном рынке, однако пользовался спросом, поскольку его дизайн и производительность соответствовали требованиям времени.

Компании «Гюльднер» и «Фар» заключили альянс в силу обострявшейся конкуренции, неизбежный и давший обеим фирмам шанс, пусть временный. Однако на модельные серии это не повлияло: тракторы продолжали продаваться как Guldner или Fahr. Важность сотрудничества ясно подтверждали цифры: компания «Фар» ежегодно теряла долю рынка и регистрации транспортных средств. Рыночная доля, в середине 1950-х годов составлявшая еще 6,3 %, за три года снизилась до 4,3 %. Это означало падение с шестого на десятое место в рейтинге тракторостроителей.

Восхождение благодаря конвейеру

Самая успешная фаза роста в истории компании «Фар» началась в середине 1920-х годов. После неудачного сотрудничества с Круп-пом, компания с основательным

менеджментом вспомнила о собственных сильных сторонах. В 1930 году на заводе в Готтмadingене в Баден-Вюртемберге впервые установили конвейерную линию, и производственные показатели стремительно поползли вверх. В компании «Фар» работало почти 1500 сотрудников, и она уже была флагманом в отрасли – с первоклассными контактами за рубежом. Когда по сельскохозяйственному машиностроению ударил мировой экономический кризис, южные немцы выстояли. В середине 1930-х годов компания снова росла и насчитывала почти 3000 сотрудников. Зерноуборочные комбайны прославили фирму и долгие годы формировали ее публичный имидж. Лишь в послевоенный период их место заняли тракторы и сохраняли до прекращения тракторного производства в 1962 году. Теперь



За вентиляционной решеткой работал двигатель OM-636 от Mercedes.

Полезное дополнение

Огненно-красные тракторы были не единственным профилем производства, но благодаря эксклюзивной конструкции играли на рынке сбыта важную роль. Тракторы «Фар» не выпускались массово и служили дополнением популярного ассортимента сельхозтехники компании, хорошо продаваясь, в особенности за рубежом.

ответственная за тракторостроение «Фар» не планировала бурного расширения, но благоразумно держалась в золотой середине.

Серия «Европа»

20 июня 1958 года компании «Фар» и «Гюльднер» подписали кооперационное соглашение: все компоненты производства тракторов, вплоть до окраски, логотипа и дизайна капота, подлежали унификации. Смелое решение, грозившее опасностью смешения, а в худшем случае – ущербом имиджу. То, что последствия этого приспособления не проявились, зависело от маркетинга обеих компаний.

На выставке Немецкого сельскохозяйственного общества в 1959 году



Наклонный капот – отличительная черта тракторов D 177.



Владельцу этого D 177 с двигателем Mercedes украсил машину несерийной звездой Mercedes.

«Фар» и «Пюльднер» представили линейку «Европа» из четырех тракторов – 15, 20, 25 и 34 л.с. Причем самой мощной моделью был D 177.

Mercedes под капотом

Двигатель OM 636 от Mercedes («Мерседес») уже отлично зарекомендовал себя. На редкость надежный и мощный агрегат успел завоевать всемирное признание благодаря серии грузовиков-вездеходов Unimog («Унимог»). После многообещающего применения в комбайнах Fahr MDL четырехцилиндровый дизель, казалось, был как раз тем, что надо для трактора Fahr D 177. В самом деле: классическая установка с циркулирующим водным охлаждением и максимальной мощностью 34 л.с. заставляла практически позабыть былые агрегаты с воздушным охлаждением. Вариант с двигателем воздушного охлаждения не был главным в линейке «Фар» в отличие от компании Eicher («Айхер»). Фирма «Фар», несмотря на многолетнюю приверженность воздушному охлаждению, осталась открытой альтернативам и доказала, что двигатель Mercedes – удачный выбор.

Тем не менее высокую скорость проверенного на коммерческих транспортных средствах двигателя требовалось снизить до подходящего тракторам значения. Но и после этого двигатель со звездой работал безупречно.

Особенно удачным оказалось распределение массы D 177. Длина трактора позволила новаторски установить сиденье водителя – перед задней осью, а не над ней, что в эпоху простого чашеобразного сиденья значительно увеличивало комфортность езды. Новаторским был и внешний вид: длина 3200 мм, а также поразительно низкая конструкция да еще со скошенным назад капотом воплощали своеобразие, отнюдь не общепринятое в облике тогдашней сельхозтехники. Лишь через несколько лет дизайну стали придавать большее значение, неслучайно заглавленный назад капот получил широкое распространение. Наряду с «Фар» наклонный капот появился у моделей фирм Fendt («Фендт») и Porsche («Порше»), пока не пришла пора новой моде.

ПОВЫШАЮЩАЯ ПЕРЕДАЧА

Трансмиссия концерна ZF обеспечивала D 177 плавный ход. Она имела трехступенчатое переключение, дающее восемь передних и четыре задние передачи. Когда в 1959 году D 177 S дооснастили повышающей передачей, максимальная скорость увеличилась с 19,6 до 28,3 км/ч, что привело к росту продаж. В версии с повышающей передачей продали почти 6000 экземпляров D 177, хотя конструкция, за исключением настройки трансмиссии, не изменилась.

Усилитель давления на борту

Трактор D 177 был оснащен серийным валом отбора мощности от двигателя. Наряду с необходимым для этого двухлоточным сцеплением в оборудовании имелась установка для повышения давления колеса. С ее помощью давление на заднюю ось увеличивалось на 30%. Важное устройство, благодаря которому D 177 мог тянуть большие грузы:



Этот D 177 1959 года снабжен механизмом для установки фронтального погрузчика.

Модель номера

с устанавливаемыми дополнительно противовесами четырехцилиндровый двигатель превращал трактор в настоящий буксир. Кроме того, машина была универсальна. Для крепления и отсоединения орудий служил трехточечный подъемник. Незаменимое оборудование совместного производства компаний «Фар» и Bucher («Бухер»), уже работало гидравлически. Максимальная

грузоподъемность подъемника составляла 1300 кг. Среди предлагаемых дополнительно специальных аксессуаров были гидравлическая косилка и лебедки, включая гидравлический горный упор под колеса.

Последний из Fahr

Через год после снятия с производства D 177 фирма «Фар» закрыла тракторостроительное подразделение. Но не из-за этого абсолютно

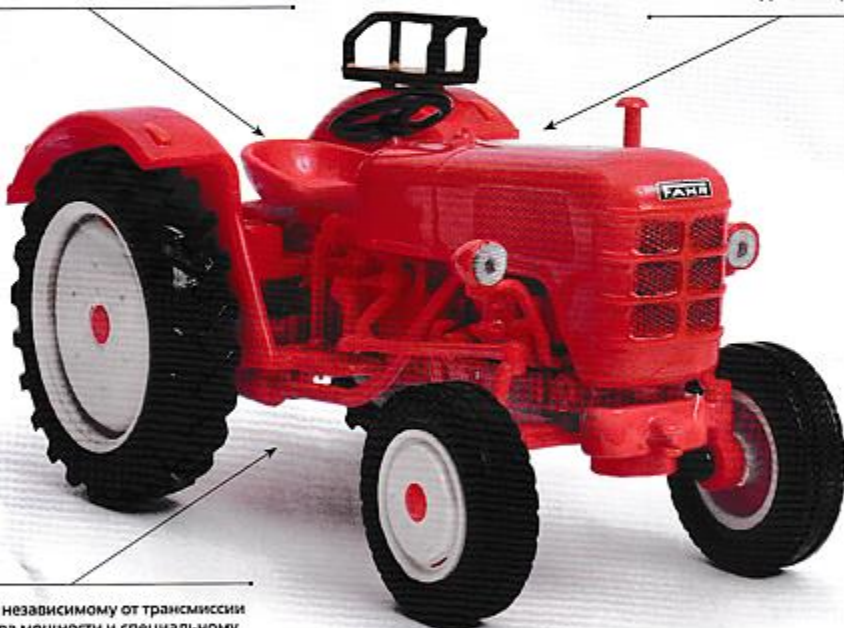


В версии с повышающей передачей D 177 достигал максимальную скорость 28,3 км/ч.

ХАРАКТЕРИСТИКА FAHR D 177

Установка водительского кресла перед задней осью увеличила комфорт езды.

Скошенный назад капот – яркая особенность дизайна трактора.



Благодаря независимому от трансмиссии валу отбора мощности и специальному оборудованию трактор идеально подходит для транспортировки тяжелых грузов.

Назначение

Основные сельскохозяйственные работы в агрегате с навесными, полунавесными и прицепными орудиями и машинами.

Изготовитель

Время выпуска

Мощность двигателя, л. с. (кВт)

Конструктивная масса, кг

Число передач вперед / назад

Максимальная скорость, км/ч

Габаритные размеры
(длина • ширина • высота)

Компания «Фар», Германия

1958–1961

34 (24,9)

1650

8 / 4

19,6

3200 × 1552 × 1430

Agrolux Deutz-Fahr

Некоторые машины Same Deutz-Fahr есть и на российском рынке. Например, Agrolux («Агролюкс»), самый бюджетный трактор концерна. В России он представлен в двух версиях. Это самая продаваемая модель компании во многих странах мира.



Первый двигатель Mercedes в тракторе Fahr имел циркулирующее водяное охлаждение. Прежде фирма часто экспериментировала с воздушным охлаждением.

Продолжение биографии

Однако тракторы Fahr и название компании не исчезли бесследно с рынка сельскохозяйственной техники. В 1968 году создан бренд Deutz-Fahr. В 1978-м под этой маркой выходит следующее поколение тракторов, с совершенно новым дизайном, – серия DX. Тракторы оснащены новым двигателем, полностью синхронизированной трансмиссией и полным приводом в стандартной комплектации. Впервые

использованы пятицилиндровые дизели, детали производятся по новым технологиям, с использованием современных сплавов. В 1995 году компания «Дойц-Фар» вошла в состав итальянского концерна Same и стала работать под наименованием Same Deutz-Fahr. Тем не менее на машинах продолжает красоваться название Deutz-Fahr. Из года в год тракторы с брендом Deutz-Fahr признаются лучшими и получают премии.



Этот D177 S 1981 года оснащен дополнительным грузом спереди – приспособлением, облегчающим тягу тяжелых прицепов.

Итальянская малолитражка для полей

Наименование *Ferrari* («Феррари») немедленно ассоциируется с красными скоростными автомобилями и гоночными болидами. Но это еще и название среднего итальянского предприятия, с 1957 года выпускавшего одноосные мотокультиваторы и моторные косилки, а также тракторы для виноградарства и садоводства.

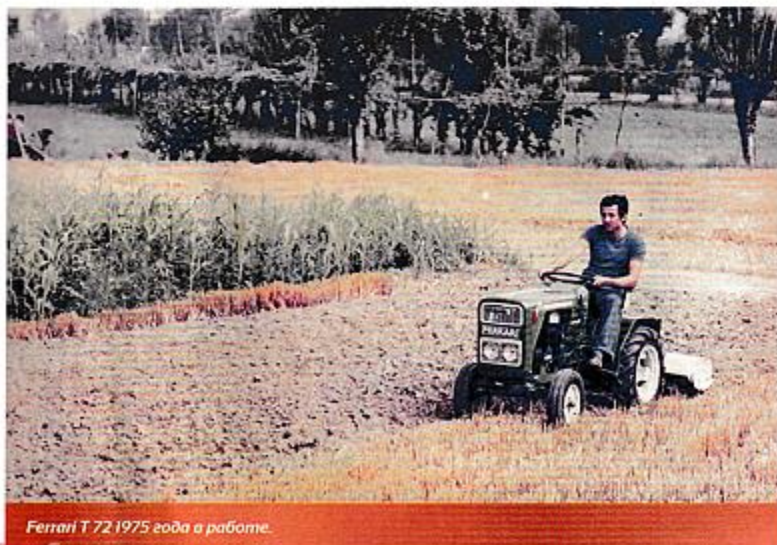
История компании *Officine meccaniche Ferrari S.p.A.* («Акционерное общество Машиностроительный завод Феррари») из маленького местечка Луццара, расположенного прямо на берегу реки По в провинции Реджо-Эмилия, тесно связана с виноградарством и механизацией итальянского сельского хозяйства после Второй мировой войны. Основанная в 1954 году фирма вначале выпускала экструзионное оборудование для производства оросительных труб, а затем, в 1957 году, на ярмарке в Вероне представила свою первую сельхозмашину – одноосный мотокультиватор MC 57. Он получил немедленное признание

Шифр BCS

Основал группу BCS инженер Луиджи Кастольди, в начале 1940-х годов разработавший одну из первых в Италии моторных косилок и основавший в 1943 году компанию по ее производству. BCS – это инициалы фамилий деловых партнеров-учредителей концерна – Камиллио Бонетти, Луиджи Кастольди и Северино Сперони.



Один из первых одноосных мотокультиваторов *Ferrari* – почвенная фреза MC 58.



Ferrari T 72 1975 года в работе.

и, многократно переработанный, оставался в производственной программе без малого десять лет. Итальянцы из «Феррари» быстро создали другие модели и машины. Пользуясь подъемом, в особенности на процветающем и плодородном Севере южноамериканской страны, фирма специализировалась на тракторах для виноградарства и садоводства.

Поглощение конкурентами

Уже в 1960 году новаторы из Луццара представили свой первый трактор MC 60, с четырьмя колесами одинакового размера, по-итальянски – *Trattori isodiametrici*. Изометрическая конструкция стала фирменным знаком тракторостроителя. Пятью годами позже, в 1965 году, из цехов в Луццара вышел MT 65 – первый шарнирно-сочлененный трактор компании. С самого начала фирма «Феррари» доказала, что может стать небольшим, но ценным предприятием со ставкой на самые современные



Новая модель марки BCS-Ferrari Vega 5DT V80 RS, с четырехцилиндровым дизельным двигателем с газотурбинным наддувом, мощностью 73 л. с.

Vega K 105 – это специализированный трактор, соответствующий новейшим технологиям «Феррари» и эффективности производства. Новый двигатель с электронным управлением Stage IIIB соответствует самым строгим европейским стандартам по контролю выбросов: преимущества изодиаметрических тракторов состоит в меньшем потреблении горючего, менее токсичных выбросах и повышенной комфортности работы. Инновационное техническое содержание, элегантный дизайн и уменьшенные габаритные размеры делают Vega K 105 незаменимой машиной для будущего сельского хозяйства.

Серия компактных моделей

Сегодня в районе Аббиатеграссо действует производственное предприятие, на котором занято свыше 400 сотрудников. Есть еще заводы в Кузано (к югу от Милана) и в Луццара. Всего в BCS Group работает 800 человек, выпускающая сельскохозяйственную технику на общей площади более 360 000 кв. м. Кроме того, под маркой MOSA концерн выпускает машины для производства электрической энергии и мобильные сварочные аппараты. Группа BCS продает десять различных серий тракторов с названием Ferrari. Серия Vega – это компактные тракторы с поворотной кабиной. Они выпускаются в трех вариантах, с современными двигателями «коммон рейл» мощностью

от 70 до 98 л. с., шарнирно-сочлененные (модели AR) и с передней кабиной (модели RS). Кроме того, существуют специальные версии (модели MT), предназначенные для работы на склонах. Новые машины Vega K105 оснащены четырехцилиндровыми двигателями мощностью 72,1 кВт (98 л. с.). Характерными особенностями всех моделей являются изодиаметрические колеса и компактные размеры. В оборудованной цифровыми технологиями кабине водитель Vega K 105 чувствует себя почти как в красном автомобиле Ferrari.

«Феррари» для «Фиата»

Фирма «Феррари» из Луццара готовилась поставлять «Фиату» компактные тракторы мощностью менее 30 л. с. В конце 1980-х «Фиату» пришлось искать преемника модели 300, последней версии легендарной модели 18 La Piccola. Поскольку вследствие загруженности производственных мощностей компания «Фиат» не могла производить новые тракторы на своем заводе, было решено разместить заказ на фирме «Феррари». После замены зеленого цвета «Феррари» знаменитым кирпичным оттенком «Фиат» для завершения серии 66 подготовил 4 основные модели: 18-сильную 18-66, 20-сильную 20-66, 22-сильную 22-66 и флагман – 29-сильную 30-66 с четырехцилиндровым двигателем объемом 1,3 л. Была готова торговая документация, но проект отменили, поскольку «Фиат» смог сам выпускать компактные тракторы. Так родился Ferrari 35-66 с 35-сильным дизельным двигателем Lombardini. Эта модель успешно продавалась до 2000 года.



Особенностью модели MC 60 1960 года были четыре равноаэрических (изодиаметрических) колеса.

Итальянский трактор Ferrari F2

После Второй мировой войны малый трактор Ferrari F2 надежно служил в крестьянских хозяйствах Италии.

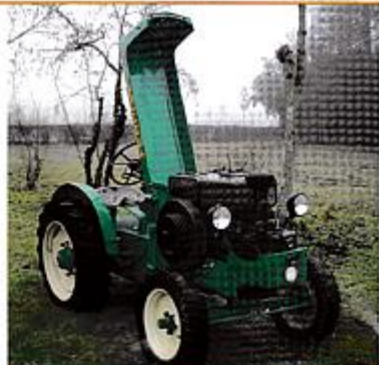
Благодаря отличной конструкции и высокому качеству у него было много приверженцев среди фермеров в эпоху внедрения механизации.

История малого трактора Ferrari F2 начинается в середине 1930-х годов и напоминает многие другие проекты. В Италии того времени отдельные талантливые мастера пытались построить сельскохозяйственные машины из изначально не предназначенных для этой цели компонентов. После Второй мировой войны найти подобные детали стало еще легче, и поэтому таких машин появлялось всё больше и больше.

История фирмы

Бренд «Феррари» основал в 1927 году Бруно Феррари с партнером, открыв в Карпи, провинция Модена, столярную и кузовную мастерскую. В 1940 году компания переехала из Карпи в район Реджо-Эмилия, где продолжала выпускать тракторные прицепы. За это время Феррари начал производство газогенераторов: из-за дефицита обычных видов топлива их

ставили на транспортные средства для получения горючего газа из твердого топлива. Примерно с 1946 года, используя материалы и компоненты с американских военных автомобилей, оставленных в Италии после войны, компания начала выпускать и продавать собственный трактор для сельскохозяйственных работ. В то время она также производила инструменты для специалистов по ремонту кузовов. В 1953 году фирма купила первый станок, сверлильный, за 3 млн лир. Эти инвестиции потребовались для выпуска тракторов собственной конструкции, а не из повторно используемых запчастей. В этом же году итальянская компания начала брать сторонние контрактные работы, чтобы максимально загрузить новый станок и как можно скорее за него расплатиться. И именно в это время родился Ferrari F2. Мощностью 23 л. с. и весом 1200 кг, он был силен и маневрен на полях.



Откидывающаяся назад цельная крышка капота обеспечивала легкий доступ к баку для воды и дизельного топлива, а также к воздушному фильтру.

Зрелая конструкция

Под капотом Ferrari F2 был классический Lombardini («Ломбардини») LD 108, также изготовленный в Реджо-Эмилия – горизонтальный, 1,2-литровый, одноцилиндровый двигатель, запускаемый бензиновым двигателем и работающий на дизельном топливе. Процедура запуска была достаточно сложной: надо было включить декомпрессионный рычаг, привести функциональный рычаг в положение «запуск», залить бензин в бензобак с поплавком, а затем повернуть кривошипную рукоятку слева от рулевого колеса. Этот процесс, в зависимости от температуры окружающего воздуха и срока службы трактора, следовало повторить два-три раза. После первых рабочих тактов, сопровождавшихся сильными выхлопами газа, оба рычага надо было быстро вернуть в положение «поездка». Но как только двигатель удавалось запустить, он не глох и работал с удивительно ровно весь день. Питание осуществлялось через насос и топливную форсунку, охлаждение – через систему испарения, работавшую безупречно.

Удачные решения

Хотя этот небольшой трактор не был серийным транспортным средством, но благодаря накопленному производителем опыту конструирования кузовов, тщательной разработке и дизайну концепция некоторых деталей, таких, например, как откидывающаяся назад цельная крышка капота, применяется и сегодня.



Ferrari F2 отличался четкими линиями, прочностью конструкции и высоким качеством сборки.

даже при очень высокой температуре окружающего воздуха. Двигатель и трансмиссия помещались в стальной раме, закругленной спереди, что придавало малому трактору обтекаемую форму.

Американская трансмиссия

Двигатель мощностью 23 л.с. при 1500 об/мин соединялся трансмиссией «Лодж», как в американских грузовиках. Рычаг переключения передач, расположенный слева от рулевого колеса с небольшим наклоном вперед, имел типично американское защитное приспособление у самой ручки. Механическая коробка передач предлагала четыре передних передачи до скорости 15 км/ч и заднюю передачу для маневра. Процесс переключения был отрегулирован точно. Понятно, что транспортное средство имело лишь простой задний привод, полуоси были оснащены гидравлическими барабанными тормозами. Благодаря большому рулевому колесу и хорошему передаточному числу Ferrari F2 был



Большое рулевое колесо обеспечивало хорошее передаточное отношение рулевого механизма.



Слева – впрыскивающий насос, а в середине – рычаги газа и запуска, а также топливный бак.

легко управлять и маневрен. Водителю было довольно удобно, хотя сиденье стояло очень далеко и низко, вести приходилось, согнув колени. Ferrari F2 был достаточно мощен для выполнения предназначенных работ: перевозок, ирригации, вспашки, а также обмолота и отделения волокна от семян.

Предприятие разных Феррари

В 1964 году директором стал Джанни Феррари, и компания прекратила выпуск тракторов. В 1968 году в фирму пришел Уильям, младший сын Бруно Феррари, ставший впоследствии техническим директором. К тому времени был обновлен станочный парк (в 1974 году компания купила свой первый станок с числовым программным управлением). Компания стала более крупным игроком рынка механической обработки деталей машин. В 1980 году умер основатель компании и создатель малого трактора Ferrari F2. Управление фирмой перешло к его сыновьям. В 1993 году компания специализировалась на производстве деталей тракторных трансмиссий, землеройных машин и автомобилей.



Трактор 30-66 весил 100 кг, имел длину 1,2 м и был оснащен четырехцилиндровым дизельным двигателем с объемом 1,3 л и мощностью 29 л.с.

АССОРТИМЕНТ ТРАКТОРОВ

В 1980-х годах ассортимент продукции предприятия дополнили мотоблоки, моторные косилки, тракторы и грузовики малой грузоподъемности, разработанные во множестве вариантов. Тракторная программа состояла из 12 типов машин от 26 до 55 л.с., в различных модификациях и предназначались для виноградарей и садов. Ассортимент малых тракторов мощностью от 18 до 36 л.с. разрабатывался специально для ухода за частными и общественными зелеными насаждениями, спортсооружениями и городского коммунального хозяйства.

В номере 106



В номере:

- Чемпионат Европы по пахоте
- Холдинг «Кировский завод»

К-424

Спрашивайте в киосках уже через две недели!