

Энциклопедия для детей

ЖИВОТНЫЕ АЗИИ



Детям о животном мире

Энциклопедия для детей

ЖИВОТНЫЕ АЗИИ



РИПОД
КЛАССИК

Москва, 2014

УДК 59
ББК 28.6
Р82

Художник О. Пустовойт

Рублев, С.
Р82 Животные Азии / С. Рублев ; [худ. О. Пустовойт]. — М. : РИПОЛ
классик, 2014. — 40 с. : ил. — (Детям о животном мире).

ISBN 978-5-386-06961-2

УДК 59
ББК 28.6

ISBN 978-5-386-06961-2

© ООО Группа Компаний
«РИПОЛ классик», 2014

Азия — прекрасная и загадочная... Пожалуй, мы больше знаем о Северной Америке, чем о ближайших наших соседях. А ведь Азия — это крупнейшая часть света, площадь которой (вместе с островами) составляет 43,4 млн км². И на этой обширной территории живёт ни много ни мало 4,2 млрд человек. Азия настолько огромная, что учёные выделяют в ней 7 отдельных географических зон, каждая из которых имеет свои особенности. Это Восточная Азия (Корейский полуостров, Японские острова, восточная часть Китая), Западная Азия (Южный Кавказ, Переднеазиатские нагорья), Северная Азия (Сибирь и северо-восток Евразии), Средняя Азия (Памир, Тянь-Шань, Туранская низменность), Юго-Восточная Азия (полуостров Индокитай, Малайский архипелаг), Юго-Западная Азия (Аравийский полуостров, Левант) и Южная Азия (полуостров Индостан, остров Шри-Ланка). Здесь есть место и бездонным озёрам, и высоким горам, чьи вершины теряются где-то за облаками, и плоскогорьям, и огнедышащим вулканам. Разнообразен и здешний климат: муссонный, континентальный и резко континентальный, полупустынный и пустынный, умеренный и субтропический.



ГАВИАЛ

Гавиал — это один из самых необычных крокодилов на всём белом свете. В основном он встречается в индийских реках, но попадает и в сопредельных Индии государствах. Животное это очень редкое.

■ В 1970-х гг. это удивительное животное чуть было совсем не исчезло с лица Земли.

Гавиала сложно назвать малышом. Вырастает он до 5 м в длину (самцы). Его легко узнать по длинной, вытянутой, очень узкой морде, на конце которой у самцов имеется вырост-резонатор. Благодаря ему во время брачных игр крики самцов звучат особенно громко.

У гавиала очень острые зубы, которые расположены во рту немного косо.

■ Гавиалы время от времени глотают камни, которые служат своеобразным балластом и помогают перетирать пищу.

Образ жизни

Гавиал почти всё время проводит в воде, где демонстрирует чудеса ловкости и проворства. Можно сказать, что гавиал — это самый быстрый и ловкий пловец среди всех крокодилов. А вот вышедший на сушу гавиал становится сразу неуклюжим и неловким. Поэтому на берег этот крокодил выходит крайне неохотно.

Конечно же основу рациона гавиала составляет рыба. Однако молодняк питается ещё и всевозможными беспозвоночными (насекомыми и ракообразными), а также лягушками. Не брезгают гавиалы и падалью.

Для человека гавиал совершенно неопасен.



**Длина морды
гавиала превышает
ширину почти в 5 раз**



СЕТЧАТЫЙ ПИТОН

Сетчатый питон может достигать в длину 10 м! И хотя в основном эти рептилии не вырастают больше 4–8 м, это всё же самая крупная змея после анаконды.

Тело питона украшает удивительно красивый узор, состоящий из цепочки светлых ромбовидных пятен и треугольных тёмных пятен, соединённых друг с другом. Отсюда и название этой удивительной рептилии — «сетчатый питон».

Образ жизни

Сетчатого питона можно с лёгкостью встретить в тропических лесах и на горных склонах. Селиться питон предпочитает на берегах всевозможных водоёмов. Впрочем, в этом нет ничего удивительного, ведь сетчатые питоны — великолепные пловцы (они могут даже заплывать в открытое море). А ещё они очень хорошо лазают по деревьям.

Питоны — ночные создания. Днём они предпочитают отдыхать в прохладных местах, а ночью выходят на охоту. Питаются они в основном всевозможными птицами и животными, причём порой довольно-таки крупными (обезьянами, грызунами, рептилиями, мелкими копытными и т. п.).

■ Сетчатые питоны не боятся людей, а потому их нередко можно встретить вблизи человеческих поселений.

■ У сетчатого питона около 100 зубов. Есть у него и клыки, вот только они не ядовиты.

Не боится питон нападать и на домашних животных, в том числе на кошек и собак. Он успешно охотится даже на таких крупных животных, как дикие свиньи и козы.

Местные жители с удовольствием употребляют в пищу мясо питонов.



Известны случаи, когда питоны заглатывали свиней весом в 60 кг



ИНДИЙСКАЯ КОБРА

Аспидовые, к которым и относится индийская кобра, внешне похожи на ужеобразных, у них стройное тело и гладкая чешуя. Многие виды очень красиво раскрашены, их тело покрыто чередующимися кольцами чёрного, красного и жёлтого цветов. Такая яркая окраска служит предупреждением для других животных: эта змея опасна! Все аспидовые — ядовитые змеи. Укус многих видов смертелен для человека.

Самые знаменитые аспидовые змеи — кобры, водящиеся в Африке и Азии.

Индийская кобра знаменита своим капюшоном, давшим ей второе имя: очковая змея. Вырастает эта змея до 1,5–2 м. Смертоносные ядовитые клыки кобры расположены на верхней челюсти. Впрочем, змея не часто пускает их в ход, предпо-

■ Яд индийской кобры настолько силён, что одна его капля может убить 140 собак средней величины.

■ Согласно легенде, необычный, похожий на очки узор на капюшоне кобры — это отпечаток пальцев Будды.

читая запугать потенциального врага. Правда, даже набросившись на нападающего, кобра вначале не кусает его, а бьёт головой. Всё дело в том, что зубы у неё недостаточно длинные, а потому ей необходимо как следует вцепиться в жертву, чтобы впрыснуть яд.

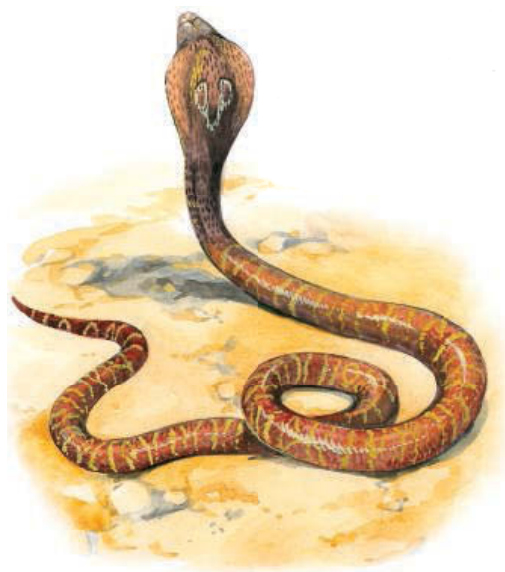
Образ жизни

Основу рациона индийской кобры составляют мыши и крысы. На человека же, как это ни удивительно, индийская кобра нападает редко.

Если змее что-то угрожает, она поднимает верхнюю часть тела и раздвигает подвижные рёбра, которые и образуют «капюшон».

Многие змеи, отложив яйца, «высиживают» их, свиваясь вокруг кладки кольцом. Индийская кобра яйца своим телом не греет, однако самка находится поблизости от кладки.

**Маленькие змейки
вылупляются из яиц
уже ядовитыми**



ФАЗАНЫ

Фазаны, как и перепела, куропатки, тетерева и индейки, относятся к отряду куриных. Некоторое внешнее сходство действительно есть. У фазанов бросается в глаза различие между нарядным, ярким самцом с длинным хвостом и скромной самкой с сероватым оперением. Самцы крупнее самок, на ногах у них шпоры.

Образ жизни

Фазаны предпочитают кустарниковые заросли, светлые леса с опушками, густую и высокую траву. Они плохо и неохотно летают, но быстро бегают.

В рацион фазанов входит разнообразная еда: плоды, семена, злаки, корешки, насекомые и даже мелкие грызуны.

Брачный сезон у фазанов весной. В остальное время эти птицы держатся небольшими стаями, а весной образуют пары. Между самцами случаются серьёзные стычки за право обладать самкой.

■ Фазанов, считавшихся в Средние века изысканной дичью, подавали только к столу знати.

■ Во время токования самцы золотого фазана издают свист, напоминающий звук лопнувшей покрывки.

После окончательного установления отношений самка сама строит гнездо и высиживает птенцов. Однако самцы не остаются без дела. Им поручают выгуливать молодняк.

Фазан с древних времён считался ценным объектом охоты. В настоящее время в Европе его разводят на особых фермах специально для охоты.

Среди ярко раскрашенных фазанов есть свои чемпионы. Это золотой фазан, напоминающий диковинного попугая, и гималайский монал — с оперением, красиво переливающимся под солнечным светом.



Первые фазаны были привезены в Европу из Китая только в XIX в.



РОЗОВЫЙ ПЕЛИКАН

Облик пеликана такой необычный, что его не спутать ни с какой другой птицей. Большое, слегка неуклюжее тело, короткие лапы с перепонками между пальцами, огромный клюв с кожаным мешком в нижней части — вот характерные приметы пеликана.

Пеликаны — крупные птицы. Длина тела может достигать 150 см, вес — 12–14 кг, а клюв вырастает в длину почти до полуметра.

Образ жизни

Эти птицы не умеют нырять, поэтому их обычная среда обитания — морское мелководье, неглубокие пресные и солёные озёра, устья крупных



■ Раньше считали, что пеликан кормит своих птенцов собственным телом. Причиной тому — поведение птенцов, залезающих в родительский рот с головой, и кроваво-красное оперение на груди пеликанов в брачный сезон.

рек. Пеликаны довольно неуклюжи на земле, их походка напоминает утиную. Зато они хорошо летают и плавают.

Питаются пеликаны в основном рыбой, которую вылавливают, опуская голову в воду и подхватывая рыбу, подныскающую на поверхность, клювом. Поймав рыбу, пеликан через клюв отцеживает воду из горлового мешка (до 5 л) и проглатывает добычу.

Пеликаны гнездятся большими колониями.

Гнездо пеликана может быть на земле или на дереве рядом с водой.

Строительством гнезда занимается самка, а самец приносит материал. В кладке обычно 3 яйца.

Птенцы вылупляются слепыми и голыми.

В горловом мешке пеликана может поместиться несколько килограммов рыбы



СКОПА

Скопа встречается на всех континентах Земли, кроме Антарктиды. В тёплых краях это оседлая птица, в холодных — перелётная.

Образ жизни

Главная пища скопы — рыба, поэтому она всегда селится недалеко от водоёма. Скопа — виртуозный охотник. Обычно она подкарауливает свою добычу, паря над водоёмом на высоте 10–25 м. Превосходное зрение позволяет скопе разглядеть малейшее движение у водной поверхности.

■ Скопы любят возвращаться в одно и то же гнездо. Каждый год птицы ремонтируют своё жилище, принося туда всё новые и новые веточки. В конце концов их гнёзда приобретают гигантские размеры.

Тогда птица резко пикирует и точным, выверенным движением выхватывает когтями рыбку из воды. Иногда скопа даже ныряет за добычей. В среднем каждая вторая охота скопы оказывается успешной. Когти скопы устроены так, что ими удобно хватать скользкую рыбу. А специальная железа выделяет жид-

кость, которая пропитывает перья, предохраняя их от намокания.

Ноздри скопы оснащены специальными клапанами, защищающими их от попадания воды, когда птица ныряет.

В кладке 2–4 яйца, которые насиживают попеременно оба родителя. Через сорок дней появляются птенцы. Не все они выживают.



Скопы, которые живут на северных территориях, становятся перелётными птицами



МАКАКА-РЕЗУС

Если мартышки населяют Африку, то макаки живут исключительно на территории Азии. Исключение составляет, пожалуй, макак-магот, живущий в Северной Африке и Европе. Макаки живут в разных климатических зонах, от тропических лесов до высокогорья. Окраска шерсти обычно тёмно-серая, мордочка безволосая. Длина хвоста сильно зависит от вида.

■ Макаки, как и многие другие обезьяны, любят проводить время, копаясь в шерсти товарищей. Это не просто развлечение, но и особое социальное поведение, создающее и укрепляющее иерархические связи внутри группы.

Макаки-резусы, благодаря своему биологическому сходству с человеком, давно уже стали одним из самых популярных лабораторных животных. Благодаря опытам над этими обезьянами учёным удалось сделать несколько важных открытий в медицине. В Индии обезьяны почитаются как священные животные. Так, например, крестьяне во время жатвы не убирают часть урожая, оставляя это «угощение» специально

для шумных и наглых макак. Это привело к тому, что резусы ведут себя довольно нагло, пристают к людям, выпрашивая подачку, и даже проявляют агрессию, если им что-то не нравится.

Образ жизни

Макаки живут группами и ведут дневной образ жизни. В стаях существует иерархия среди самцов, которые обычно крупнее, и самок. Очень интересен язык, на котором общаются друг с другом макаки-резусы. Да-да, не удивляйтесь, они именно что разговаривают друг с другом — правда, посредством не слов, а криков. Так, например, ревущая обезьяна угрожает своему врагу или пытается поставить на место сородича, занимающего в обществе обезьян более низкое положение. Визгливый лай — сигнал тревоги, значит, где-то поблизости бродит хищник; ворчание — лёгкое недовольство.

Макаки-резусы любят воду. Они — прирождённые пловцы и ныряльщики.

Эти обезьяны чрезвычайно неприхотливы. Сейчас, когда в местах их природного обитания активно вырубаются леса, они с охотой селятся в городах, рядом с людьми, и начинают питаться хлебом и все-

возможными отбросами (хотя их естественная пища — это плоды, корни, молодые листья, личинки, насекомые и моллюски).

Резусы — это общественные животные. В их стаях царит строгая иерархия, и обезьяны всё время конкурируют друг с другом за право занять более высокое положение. При этом обезьяны способны объединяться друг с другом и даже плести интриги, чтобы сместить с «руководящих постов» своих более удачливых соплеменников. Вожаки стаи, совсем как правители-диктаторы, пытаются запугать своих подопечных,

■ Очень часто в стаях макак-резусов происходят самые настоящие революции: все представители низших слоёв обезьяньего общества объединяются и нападают на «правлящую верхушку».

при этом проявляют порой немотивированную агрессию. Они стремятся окружить себя молодыми, сильными обезьянами, чтобы с их помощью держать в страхе всю стаю. Периодически вожаки устраивают показательные порки, вымещая злобу на самых слабых членах стаи.



**В одной стае макак-резусов
может насчитываться
до 150 особей**



ЛАНГУРЫ

Лангуры обитают в Индии и Юго-Восточной Азии. Они отличаются стройным телосложением и длинными конечностями. Отличительной чертой лангуров считается длинный — в два-три раза больше туловища — хвост.

У самцов лангуров под нижней челюстью находится большой воздушный мешок, с помощью которого они криками оповещают соперников о своём присутствии.

Образ жизни

Большую часть жизни лангуры проводят на деревьях, но некоторые виды хорошо чувствуют себя и на земле. Питаются лангуры преимущественно растительной пищей.

Лангуры — социальные животные. Они образуют большие стаи, некоторые из которых насчитывают от 50 до 60 особей. Обычные же стаи насчитывают не более 20 особей и состоят из четырёх взрослых самцов, восьми самок и свыше десятка детёнышей. Верховодит же стая, как правило, один взрослый самец, который единолично решает, куда его подопечные пойдут, где будут спать и что есть.

Когда маленький лангур появляется на свет, то мать, как следует осмотрев детёны-

■ В Индии чуть ли не у каждого храма можно встретить лангуров, которые там считаются священными животными.

■ Название «лангур» происходит из языка хинди и в переводе на русский означает «длиннохвостый».

ша, тут же передаёт его другой взрослой самке, которая также внимательно осматривает малыша. Так в первый же день своей жизни маленький лангур может побывать в руках семи-восьми взрослых обезьян. Интересно, что детёныши лангуров появляются на свет белыми (лишь на спине у них есть узкая чёрная полоса, которая с возрастом заметно расширяется). Они хорошо видны на фоне зелёной листвы, и матери не составляет труда найти своего детёныша среди ветвей. Надо сказать, что о маленьком лангуре и его матери обычно заботится вся стая.

Лангуры — прекрасные прыгуны. За один прыжок они могут преодолеть расстояние в 7–8 м



ЯПОНСКАЯ МАКАКА

Японская макака выглядит так, как мы и представляем себе обезьяну. От прочих сородичей её отличают красная кожа и густая тёмно-серая шерсть с коричневым оттенком, покрывающая всё тело, за исключением морды, ладоней и ягодиц. Хвост у японской макаки короткий (всего лишь 10 см).

Образ жизни

Это единственные обезьяны, живущие в суровых условиях в горах Нагано, что на острове Якусима. Пережить снежные и морозные зимы (на севере Японии средняя температура зимой составляет -5°C , а снег может лежать до четырёх месяцев в году) им помогают тёплая шуба, неприхотливость в еде и... горячая вода! Дело в том, что на севере Японии не редкость горячие источники, образующие озёра с тёплой водой. Японские макаки с удовольствием залезают в такие озёра, купаются или просто сидят, наслаждаясь теп-

лом. Если же поблизости от стаи источников нет, то обезьяны просто сбиваются в кучу и греются друг о друга.

Японские макаки — животные социальные. Живут они большими группами (от 10 до 100 особей). И естественно, в такой группе царит строгая иерархия. Питаются макаки в основном растительной пищей, но иногда не брезгают и мелкими животными, и птичьими яйцами, и насекомыми.

Интересно, что несколько десятилетий назад одна макака попробовала мыть пищу в воде.

Макак отличают высокий интеллект и выдающиеся способности к обучению.



■ Японские макаки живут по своим собственным законам. Так, они назначают дежурных «по кухне»: пока остальные обезьяны греются в горячих источниках, дежурные приносят им еду.

В стае есть вожак, вот только порядок поддерживает не он, а его заместитель



АЗИАТСКИЙ СЛОН

Слоны — самые большие наземные существа. Они обитают в Африке и Южной Азии. Различают африканского и азиатского (индийского) слона, который имеет меньшие размеры, а также отличается маленькими, по сравнению с африканским слоном, ушами и бивнями.

Слон достигает 6–7,5 м в длину и может иметь рост до 3,5 м. Вес взрослого животного колеблется от 2,5 до 5 тонн.

Удивительная особенность слона по сравнению с остальными зверями — это, конечно, его хобот. Возможно, ты не поверишь, но хобот — не что иное, как сросшиеся нос и верхняя губа! Он заканчивается у индийского слона одним отростком, которым слон умеет манипулировать с большой ловкостью и точностью, не хуже, чем рукой. С помощью хобота слон ест, пьёт, обливает себя водой и дышит, находясь под водой. Хобот может также служить грозным оружием обороны: слон способен причинить ударом хобота серьёзную травму любому крупному хищнику, даже тигру или льву.

Знаменитые слоновые бивни — это зубы, если точно, то передние верхние резцы. Они растут на протяжении всей жизни животного. По бивням можно точно определить возраст слона. Кроме бивней у слона всего 4–6 ко-

ренных зубов, которые сменяются три раза за время жизни животного. Клыков и нижних резцов у слонов не бывает. Бивни самцов значительно крупнее, чем у самок.

На протяжении многих лет бивни были причиной охоты на слонов во всех местах их обитания. Прочность и красота слоновой кости высоко ценились, из бивней изготавливали шкатулки, украшения, различные безделушки.

Наподобие правой и левой у людей, разные слоны чаще используют правый или левый бивень. Поэтому обычно у взрослого слона неодинаковые бивни: какой-то один имеет более закруглённый вид.

Образ жизни

Несмотря на такие внушительные размеры, слоны являются мирными вегетарианцами и употребляют в пищу листья, кору деревьев и различные плоды. Редкий хищник

■ Слоны — самые большие в мире наземные животные из ныне живущих. Самый большой слон, известный на сегодняшний день учёным, жил в Анголе. Он весил приблизительно 11 000 кг, а высотой был 3,96 м.

■ У слонов самый большой мозг среди млекопитающих — он весит более 5 кг. Это значит, что слон — это высоко развитое животное.

осмеливается помериться силой со слонем — бивни, необыкновенная сила и размеры заставляют считаться с ним каждого. Плохое зрение у слона сполна компенсируется отличным обонянием и слухом.

Слоны ведут кочевой образ жизни.

Они прекрасно себя чувствуют в различных природных климатических зонах: пустынях, саваннах, тропических лесах, даже в высокогорных районах (до 4000 м над уровнем моря). Их передвижения зависят от смены сезонов и уровня воды в водоёмах.

Все слоны любят принимать ванны, обливая себя водой и катаясь в грязи и пыли; эти меры предосторожности защищают кожу слонов от пересыхания, солнечных ожогов и укусов насекомых.

От жаркого климата также спасают уши, имеющие большую площадь и насыщенные кровеносными капиллярами. Они помогают выводить из организма избыток тепла. Для большего охлаждения слон в жаркое время суток обмахивается ушами, словно веером. Спит взрослый слон только стоя.

Беременность у слонов самая продолжительная среди всех зверей — 20–22 месяца. Самка приносит одного развитого детёныша. Новорождённый слонёнок весит около 100 кг при высоте в плечах около 1 м; хобот у него короткий и нет бивней.

Африканский слон почти не поддаётся приручению, зато азиатские (индийские) слоны издавна трудятся на благо человека. Потрясающая физическая сила позволяет им переносить большие тяжести. Слоны до сих пор используются как ездовые животные.

Слоны в древние времена использовались на войне. Впервые это произошло в Древней Индии и затем распространилось по всему миру. На спине у боевого слона устанавливалась башенка, в которой сидели погонщик и 2–3 вооружённых воина.



Слонов можно научить играть на музыкальных инструментах и даже рисовать



ШАКАЛ

Шакал — близкий родственник волка, своим внешним видом и привычками похожий на койота.

Это животное небольшое. Длина его тела (без хвоста) достигает 80 см. Весит шакал тоже немного, от 7 до 10 кг. В общем, своими размерами он напоминает самую обычную дворнягу. От волка шакала отличают стройное, поджарое тело, длинные тонкие ноги и острая морда. Шерсть у шакала недлинная, густая и очень жёсткая.

Образ жизни

Селиться шакалы предпочитают среди густого кустарника или в тростниковых зарослях по берегам водоёмов. Встречаются шакалы и в горах, но в целом предпочитают равнинный образ жизни.

Шакалы всеядны. Из-за небольших размеров они охотятся на мелких млекопитающих: грызунов, иногда зайцев. Поедает земноводных и пресмы-

кающихся, даже насекомых. С удовольствием питаются растительным кормом.

Шакалы активны ночью. В сумерках перед выходом на охоту они издают свой жутковатый вой, похожий на истерический смех человека.

Для человека эти звери безобидны, хорошо приручаются и могут скрещиваться с домашними собаками. Шакалы вообще не очень-то и боятся людей. Они частенько селятся неподалёку от человеческого жилья. Тогда они начинают питаться отбросами или воруют домашнюю птицу.



Шакалы часто норуют утянуть добычу из-под носа её хозяина



■ Норы себе шакалы не роют, используя в качестве укрытий всевозможные естественные ниши и углубления. Иногда, правда, шакал может занять нору барсука, лисы или дикобраза.

ЕНОТОВИДНАЯ СОБАКА

Этот зверь действительно очень похож на енота: длинная шерсть, не особо стройное телосложение и чёрная «маска» на морде. Но родство с енотами на самом деле лишь внешнее.

Вырастает енотовидная собака в длину до 65–80 см (при этом длина её хвоста составляет 15–25 см), а вес набирает от 4 до 10 кг.

Образ жизни

Когда-то енотовидная собака обитала только в Восточной Азии, но в XX в. её искусственным путём завезли на территорию СССР. Зверь хорошо обжился в новых местах и даже продвинулся дальше на запад, расселившись до Франции и Германии.

Встретить енотовидную собаку можно на влажных, заболоченных лугах и в заросших густым подлеском поймах рек. Норы эти животные почти никогда не роют, предпочитая селиться в норах лисиц и барсуков (часто при этом выгоняя их законных хозяев). Жилище они могут устроить и в расщелине между скал, и между корнями больших деревьев.

Енотовидная собака всеядна. Она не особенно проворна для таких способов охоты, как преследование добычи или неожиданное нападение из засады.

■ Енотовидная собака — единственное животное из семейства собачьих, которое при опасности предпочитает не вступать в драку, а затаиться или притвориться мёртвым.

Зверь неторопливо обходит свой участок и поедает всё, что покажется съедобным, на своём пути. Это могут быть лягушка, крупный жук, птичьи яйца или корешки растений.

Холодной зимой енотовидная собака залегает в спячку, а теплой — бодрствует.



Всемирно известный персонаж японской мифологии тануки — это не кто иной, как енотовидная собака



ГИЕНА

Внешне гиены напоминают волков, только с короткими задними лапами. Но строение их черепа и зубов более сходно с кошачьими.

Пятнистая гиена — крупное и мощное животное. Длина тела составляет 128–166 см, хвоста — 26–33 см, масса — от 60 до 80 кг. По желтовато-серому фону её грубой шерсти разбросаны тёмно-коричневые или чёрные круглые пятна. Пятнистая гиена водится на территории Африки южнее пустыни Сахары.

Полосатая гиена обитает на обширной территории от Северной Африки до Индии и от Закавказья до Средней Азии.

Её грязно-серая с поперечными чёрными или бурыми полосами расцветка хорошо гармонирует с окружающим ландшафтом.

Образ жизни

Про гиену редко можно услышать доброе слово. Главная причина подобной неприязни — распространённое убеждение в

том, что гиены питаются исключительно падалью, так как слишком трусливы, чтобы охотиться самостоятельно. Но это не совсем так. Кроме того, поедая умерших животных, гиены приносят пользу животному сообществу, предотвращая распространение серьёзных эпидемий.

В помёте у гиен бывает несколько щенков, которых воспитывают и самка, и самец. Для молодняка родители создают логово, которое затем несколько раз меняют по мере подрастания детёнышей.

Раньше считалось, что пятнистые гиены трусливы и способны лишь отбивать добычу у других хищников, но не охотиться самостоятельно. Однако на самом деле пятнистые гиены — превосходные охотники. Образовывая хорошо организованные группы, они способны преследовать стада антилоп и зебр и добывать добычу.

Нередки случаи, когда львы отбирают законную добычу у гиен, хотя на протяжении долгого времени утверждалось обратное: гиены, дескать, подло и неблагородно воруют со стола царя зверей. Сочетание хитрости и трусливости с агрессивностью делает гиену серьёзным хищником, с которым приходится считаться даже не-

■ В плейстоцене (около 2 млн лет назад) жило животное, получившее имя пещерной гиены. Оно было вдвое больше самой крупной из современных гиен.

молодым львам, не говоря уже о копытных животных.

Гиены живут кланами, которые возглавляет одна самка. Каждый клан строго придерживается своей территории, обычно связанной с перемещениями крупных копытных животных. Гиены предпочитают бодрствовать и охотиться ночью, а в дневное время отсыпаются в различных природных укрытиях.

Полосатая гиена ведёт ночной образ жизни и питает-

■ Во время охоты гиены развивают скорость до 65 км/ч, поэтому даже такие быстроногие создания, как газели, антилопы и зебры, могут стать добычей хищников.

ся преимущественно падалью, хотя может нападать на небольших животных. Нередки случаи, когда полосатая гиена наносит визит на бахчи и поедает дыни и арбузы. Для людей она безопасна.



Гиена способна разгрызть
самые крупные кости



РОСОМАХА

Росомаха относится к семейству куньих, живущему на нашей планете уже 40 млн лет. Сейчас этих зверей можно встретить почти в любом уголке земного шара, кроме некоторых островов и, разумеется, Антарктиды. Большинство куньих имеют небольшие размеры по сравнению с другими хищниками; горностай, самый маленький зверёк в семействе, достигает в длину около 30 см и весит не более 0,5 кг. «Тяжеловесами» семейства куньих считаются росомаха и калан (морская выдра). Всех куньих, и больших и маленьких, объединяют вытянутое, изящное тело (исключения составляют лишь барсуки и росомахи), короткие конечности, хорошо развитые слух и обоняние. Роднит их и ценный мех, за которым охотились во все времена. Поэтому многие виды куньих сильно сократились в численности на сегодняшний день.

■ Росомаха — один из самых свирепых хищников на Земле. Она не знает страха и может напасть на животное, которое намного крупнее её самой, или на человека.

Росомаха — самый большой зверь в семействе куньих. Она достигает в длину до 1 м и весит около 20 кг. Массивное, кажущееся неуклюжим тело покрыто грубым коричневым мехом. Передние лапы короче задних, а ступни ног очень широкие. Зубы у росомахи мощные, и вообще это очень сильный зверь, способный нападать на оленя или лося.

Образ жизни

Встретить куньих можно практически в любой природной местности, будь то заполярная тундра или дремучий лес, альпийские луга или заболоченная речка. Несмотря на кажущуюся безобидность и симпатичные мордочки, почти все куньи — неутомимые хищники, часто охотящиеся на добычу, превышающую в размерах их самих.

В поисках пищи росомаха обходит свой огромный охотничий участок и не брезгует ничем съедобным: ни ягодами, ни падалью, ни мелкими животными. Это неудивительно, ведь росомаха живёт в достаточно суровых условиях, и выбирать, что повкуснее, ей не приходится. Летом её меню разнообразится мёдом, яйцами птиц, личинками насекомых.

Росомаха, несмотря на кажущуюся неуклюжесть, хорошо лазает по деревьям. Она любит охотиться из засады, неожиданно прыгая с дерева или из укрытия на свою жертву.

Своё потомство самка росомахи вынашивает около 10 месяцев и рождает двух-трёх детёнышей, слепых и беспомощных.

■ Чтобы никто не покусился на еду, росомаха сбрызгивает её особым мускусным веществом, запах которого отталкивает всех животных, за исключением самой росомахи.



Штат Мичиган в Соединённых Штатах Америки носит неофициальное название «Штат росомахи»



ГИМАЛАЙСКИЙ МЕДВЕДЬ

Основное место жительства гималайского медведя — Азия, но встречается он и в России на территории Приморья. Этот зверь значительно меньше и стройнее бурого медведя, достигает в длину 150–170 см и весит около 120 кг (некоторые особи, правда, набирают вес до 140 кг).

Его расцветка чёрная, на груди есть белое пятно в виде полумесяца. мех у гималайского медведя обычно чёрный, но встречаются животные бурого или рыжевато-коричневого цвета.

Образ жизни

Этот представитель медвежьих, в отличие от плотоядного белого медведя, питается в основном растительной пищей, изредка добавляя в свой рацион насекомых, лягушек, моллюсков или падаль. Гималайский медведь хорошо лазает по деревьям и проводит «наверху» большую часть жизни. На деревьях гималайский медведь

ищет еду, спасается от врагов и вездесущего гнуса. Для человека этот красивый мишка не представляет никакой опасности.

На зиму он укладывается в спячку. Свою берлогу гималайский медведь устраивает в дуплах деревьев с мягкой древесиной (например, в липе, кедре или тополе) и очень редко прямо в земле. Дупло гималайский медведь выбирает большое и сухое. Вход в него должны прикрывать ветви рядом растущего дерева, чтобы внутрь не попадали осадки. Если входное отверстие не подходит медведю по размерам, он расширяет его, попросту отгрызая лишнюю древесину. Если медведь устраивает себе берлогу в кедре, то по весне он просто проламывает в сгнившей стенке новое отверстие. В тополе дупло, как правило, бывает слишком сырым, а потому гималайский медведь обращает внимание на тополь в самую последнюю очередь. В берлогу медведь всегда забирается задом. Удовольствовавшись, что она достаточно просторная и сухая, он тщательно соскребает гнилушки со ствола и старается выровнять «стены» своей будущей зимней квартиры. Вся эта труха падает на пол берлоги и становится потом своеобразной периной, на которой так мягко и удобно спать. Спит гималайский мед-

■ Гималайский медведь, когда лазает по деревьям, делает так называемые медвежьи гнёзда. Представляют собой они заломы веток, которые действительно похожи на гигантские гнёзда.

ведь обычно на спине или на животе. В последнем случае он прячет морду между лапами. Если же в дупле недостаточно места, то медведь спит в полусидячем положении.

Есть у гималайского медведя и враги — это амурский тигр и, как это ни странно, его родич — бурый медведь.

Медвежата появляются на свет совсем крошечные — весят они всего 300–400 г. Растут они крайне медленно, они

■ В случае опасности самка гималайского медведя за-
таскивает своего детёныша на
дерево, а сама пытается уве-
сти врага как можно дальше.

ещё совершенно беспомощны даже в возрасте одного месяца (а ведь многие животные могут постоять за себя и убежать от опасности буквально через несколько часов после рождения).

Из-за белого пятна
на груди гималайского
медведя часто
называют лунным



ГУБАЧ

Губач получил своё смешное имя за необычный облик: у него длинные и подвижные губы, не покрытые шерстью и чем-то напоминающие крошечный хобот. По размерам этот медведь похож на гималайского. Самцы конечно же намного крупнее самок. Голова у губача плоская, крупная, тело — массивное, ноги — длинные. мех длинный, косматый. На шее у губача что-то вроде гривы. У губача длинные, острые когти, благодаря которым медведь отлично лазает по деревьям и роется в термитниках.

Образ жизни

Губач живёт в тропических лесах, предпочитая холмистые местности. Гор и заболоченных низин избегает. Он ведёт ночной образ жизни, а днём спит в укромных местах. Правда, самка с детёнышами переходит на дневной образ жизни, чтобы избежать встречи с ночными хищниками.

■ Шум, который создают губачи, доставая термитов из термитников, бывает слышен на расстоянии до 150 м.

■ За свою любовь к мёду губач получил своё второе имя — медовый медведь.

Как и другие медведи, губач выглядит слегка неуклюжим, но это впечатление обманчиво. Ему не составит труда догнать бегущего человека. Впрочем, губачи редко нападают на людей.

У губача хорошо развито обоняние, которое помогает находить термитники, фрукты и мёд, но слабые слух и зрение.

Медвежата с места на место перемещаются на спине матери. Часто можно видеть картину, как подросший медвежонок цепляется за спину матери, а второй медвежонок, который там не поместился, бежит рядом.



БОЛЬШАЯ ПАНДА

Большую панду ещё называют бамбуковым медведем, а с китайского это название переводится как «медведь-кошка». Большинство исследователей относят большую панду к медвежьему семейству.

Панду легко отличить по чёрно-белой окраске тела. Чёрные пятна в районе глаз и округлые уши придают зверю симпатичный, слегка грустный вид и сходство с мягкой плюшевой игрушкой.

В отличие от всех остальных медведей, у панды заметен хвост. У других медведей тоже есть хвост, но он такой короткий, что обычно его просто не видно.

Образ жизни

Большие панды живут в горных бамбуковых лесах на территории Китая. Практически весь рацион панды составляют молодые побеги бамбука. Изредка звери едят птичьи яйца или насекомых, чтобы получить необходимые белки.

Эти немного неуклюжие животные не слишком проворны на земле, но неплохо лазают по деревьям, несмотря на свой большой вес. Перед появлением на свет маленьких панд медведица делает логово

■ Почти всё время бодрствования панды уходит на еду.

■ Зуб панды больше, чем зуб человека, в 7 раз.

берлогу в укромном укрытии на земле или в дупле дерева. Детёныши рождаются слепыми, почти голыми и весят не больше 150 г. Ходить они начинают только с трёх месяцев. В возрасте полутора лет детёныш покидает мать и начинает жить самостоятельно. В природе панды живут поодиночке.

Численность панд в природе очень невелика.



Большая панда является символом Всемирного фонда дикой природы (WWF)



ТИГР

Если лев — самый величественный хищник на Земле, то тигр, возможно, самый красивый. Сочетание мощи и грациозности, могучей силы и кошачьего изящества заставляет людей восхищаться этим животным.

К сожалению, ареал распространения этого великолепного животного постоянно уменьшается. Причиной тому преследования со стороны человека и изменение среды обитания. Сейчас тигры встречаются на севере Ирана и Афганистана, в Индостане, Непале, Бирме, Таиланде, Индокитае, в Южном и Северо-Восточном Китае, на севере Корейского полуострова. Практически везде они очень редки, не случайно тигр занесён в Международную Красную книгу. В России есть небольшая популяция амурских тигров на Дальнем Востоке. Так как они обитают в более суровом климате, где не редкость холодные и снежные зимы, их шерсть гуще и длиннее, чем у южных сородичей.

■ Тигр имеет более 100 полос на шкуре, и нет двух тигров с одинаковыми полосами.

Образ жизни

В южных районах ареала тигры живут в горных и равнинных тропических и субтропических лесах, непроходимых зарослях по берегам водоёмов, в непролазных чащах колючих кустарников и других труднопроходимых для челове-

■ Для спокойного существования этого хищника необходимы наличие удобных логовищ, обилие диких копытных, близость водопоев.

ка местах. У каждого хищника есть свой многокилометровый участок для охоты. Тигр непрестанно кочует по своему участку, зимой протаптывая тропы, которые облегчают ему передвижение.

Тигр хорошо плавает и любит купаться. На копытных он охотится из засады. При этом тигр, несмотря на огромные размеры, обнаруживает большую осторожность, ловкость, умение маскироваться и совершенно бесшумно передвигаться в лесной чаще. Помогает ему и маскировочная расцветка в полоску, имитирующая игру света и тени в джунглях. Тигр обладает такой огромной силой,

что, нападая, перекусывает и ломает позвонки даже крупным животным (например, буйволу), а затем утаскивает тушу иногда за несколько километров.

Если в джунглях не хватает диких животных или совсем рядом есть людские поселения, тигры могут пристраться таскать домашний скот и собак. Как и у львов, среди тигров порой появляются людоеды. Однажды попробовав человеческого мяса, такой хищник начинает специально выслеживать людей. Чаще всего тигры-людоеды появляются в Индии, сея панику в местных селениях.

■ Клыки у тигра вырастают до 7 см. Зверь может с лёгкостью перекусить позвоночник любого животного.

Размножение у тигров происходит в любое время года. Беременность у тигрицы длится 95–110 дней. В выводке обычно насчитывается 2–4 тигрёнка. Они рождаются слепыми и беспомощными. Приблизительно в месячном возрасте тигрята начинают выходить из логова. В природе тигры редко доживают до 25 лет, в неволе срок их жизни дольше и составляет 30–40 лет.



**Рычание тигра
можно услышать
на расстоянии 1,5 км**



МАНГУСТЫ

Мангусты не так давно стали считаться самостоятельным семейством, раньше их считали виверровыми. Всего в мире существует около 35 видов мангустов. Этот некрупный хищник имеет удлинённое туловище, заканчивающееся заострённой мордочкой с круглыми ушами, хвост у него обычно длинный, а лапы, наоборот, коротенькие.

Обычно мангусты вырастают в длину до 75 см, а вес набирают до 5–6 кг. Однако на свете существуют ещё и очень маленькие мангусты — карликовые.

Образ жизни

Мангусты прославились и заслужили уважение людей своим удивительным умением убивать ядовитых змей. Эти бесстрашные зверьки полагаются лишь на свою скорость реакции и быстроту действий, ведь у них нет иммунитета к укусу ядовитой змеи. Правда, змеи — слишком опасная добыча, и мангусты чаще охотятся на грызунов, мелких млекопитающих, лягушек и насекомых. Некоторые виды всеядны. Те мангусты, что живут в водной среде, питаются рыбой и крабами.

Если же схватки со змеей избежать не удаётся, то ман-

■ В Индии мангуст — распространённое домашнее животное. Он вместо кошки охотится на грызунов и оберегает дом от ядовитых змей.

густ стремительно бросается на врага и хватает змею за нижнюю челюсть (со стороны кажется, будто змея кусает храброго мангуста, а ему всё нипочём, хотя на самом деле она попросту не успевает этого сделать).

Мангусты живут большими колониями, иногда по 50 зверьков. В колонию входят и самки, и самцы, и детёныши. Вместе мангусты обходят свой участок в поисках пищи, непрерывно переговариваясь между собой, попискивая и повизгивая. Если колония отдыхает, то несколько зверьков обязательно стоят в «карауле», посматривая вокруг, не приближается ли опасность. Если что-то угрожает безопасности зверьков, караульные подадут сигнал, и все мангусты прячутся в свои норки. Соседние колонии конкурируют друг с другом за территорию и пищу.

**Зрачки у мангустов
прямоугольные**



СНЕЖНЫЙ БАРС (ИРБИС)

Об образе жизни этой красивой крупной кошки известно не так много: снежный барс ведёт уединённый, скрытный образ жизни и избегает встреч с человеком. Он обитает в труднодоступных горных районах, забираясь на высоту 5000 м над уровнем моря.

Размеры ирбиса примерно такие же, как у леопарда, лапы толстые, короткие, с широкими ступнями, чтобы не проваливаться в снег. Очень красивый, пушистый и густой мех имеет серебристую или желтоватую окраску, на шкуре разбросаны чёрные кольца и пятна.

Между пальцами снежного барса растёт густая шерсть, которая защищает лапы зверя от холода зимой и горячих камней летом.

Образ жизни

Снежный барс населяет горы Средней Азии, Гималаи, Алтай, Тянь-Шань. В этих местах он главный, самый крупный хищник. Он то спускается ниже, в зону лесов и альпийских лугов, то уходит вверх, к снежным горным массивам, вслед за передвижением копытных, которые являются его главной пищей. Для горных козлов и баранов, козульт и молодых яков ирбис — главный враг. Барс незаметно

■ Альпинисты, которые поднимались на все пять гор-семитысячников на территории Советского Союза, получали почётный титул «Снежный барс».

подкрадывается к своей добыче и молниеносно прыгает на неё.

Длина прыжка снежного барса составляет 12 м — невероятная прыгучесть! Впрочем, хищник не упускает возможности полакомиться добычей и поменьше: зайцем, куропаткой, горными видами грызунов. Бывают случаи, когда снежный барс нападает на домашний скот.



**Ирбис не может
ни рычать, ни шипеть,
ни выть**



МАНУЛ

Манул чем-то напоминает персидскую домашнюю кошку: у него приплюснутая морда, роскошная длинная шерсть и «баки». Однако по характеру, как и подобает дикому хищнику, он ничем не напоминает медлительного «перса»: манул смел, агрессивен и независим. Хвост у манула длинный и толстый, с закруглённым кончиком.

Манул — хищник небольшой. В длину он вырастает до 52–65 см, а вес набирает от 2 до 5 кг.

Образ жизни

В своих родных степях и горных районах Азии этот кот охотится на разную дичь, чаще всего пищух, зайцев и птиц. Он хорошо лазает по скалам (манула можно встретить на высоте до 3000–4000 м) и, как настоящий кот, умеет ловко и далеко прыгать.

Максимальную активность манул проявляет в сумерках и ранним утром, а днём предпочитает спать в своём логове, которое устраивает в расщелинах скал, в небольших пещерах, норах сурков, барсуков и

■ У манула самый пушистый и густой мех среди кошачьих: на 1 см² приходится около 9000 волосков.

лисиц, которые покинули хозяева.

Основу рациона манула составляют пищухи и всевозможные мышевидные грызуны. Правда, иногда этот ленивый хищник может поймать суслика или зайца. Если основной пищи не хватает, манул не брезгует поедать и насекомых.

Детёныши у манулов рождаются один раз в год, в апреле — мае. Как правило, в помёте бывает от двух до шести котят. Новорождённые манулы слепые и совершенно беспомощные (впрочем, такие детёныши рождаются у многих кошачьих). Глазки у них открываются только на 10–12-й день. Охотиться же котята начинают уже в возрасте трёх-четырёх месяцев.

В России манул встречается на территории Тувы, Алтая, Бурятии. Везде редок.

■ Манулов иногда называют «Палассов кот», в честь учёного Петра Паласса, который впервые описал этот вид.



Манул — самый неповоротливый и медлительный из диких котов



БЕНГАЛЬСКАЯ КОШКА

Бенгальская кошка широко распространена в восточной части Азии, от Дальнего Востока до Индии и Индонезии. По размерам многие виды лишь чуть-чуть превосходят домашних кошек. Они имеют красивый узор из пятен и полосок на шкурке. При этом различные виды бенгальских кошек по окраске и характеру расположения пятен и полос сильно отличаются друг от друга. У кошек, живущих на юге, шерсть жёлтая, похожая на шерсть леопарда, а вот у животных, поселившихся на севере, она в основном серо-коричневая.

Даже дикая бенгальская кошка достаточно легко приручается и потом ведёт себя не хуже своего домашнего собрата.



■ В США путём скрещивания дикой бенгальской кошки с домашней кошкой получена новая порода, получившая название бенгальской.

Образ жизни

Бенгальская кошка выбирает места обитания поближе к воде и подальше от поселений человека. Тем не менее в выборе места для жизни бенгальские кошки некапризны, а потому с одинаковым удовольствием селятся как в тропических, так и в хвойных лесах, как в горах, так и в саваннах.

Она питается мышевидными грызунами, кроликами, птицами, рептилиями, рыбой и насекомыми. Кошка затаивается на нависающих над землёй ветвях, а потом из засады нападает на добычу.

По сути своей они одиночки, и пару бенгальских кошек можно увидеть только в брачный период.

**Бенгальские кошки —
животные ночные**



ЛОШАДЬ ПРЖЕВАЛЬСКОГО

У этого животного интересная и одновременно драматическая судьба.

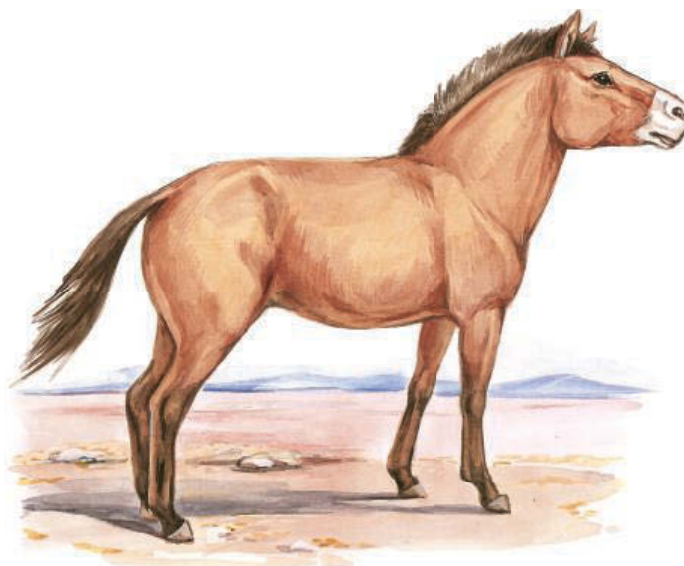
Впервые этот вид описал русский путешественник Н. М. Пржевальский в конце XIX века. В то время лошадь Пржевальского была широко распространена на равнинах Средней и Восточной Азии, в пустыне Гоби и в горах Тянь-Шаня. Но в последующие десятилетия преследования со стороны человека и несколько особенно холодных зим поставили вид на грань уничтожения.

Голова у животного крупная, массивная, уши очень чувствительны и подвижны (у лошади отменный слух), ноздри широкие (прекрасное обоняние), ноги короткие, но очень крепкие, а оттого выносливые. Чёрный хвост свисает почти до земли. Тело дикой лошади покрывает достаточно длинная, жёсткая шерсть.

Образ жизни

Лошади Пржевальского — животные социальные. Они формируют большие стада, ко-

торые возглавляют несколько молодых сильных жеребцов и кобыл с жеребятами. Они выбирают места для водопоя и кормёжки, решают, куда стадо двинется на этот раз. Наиболее активны лошади по утрам и в сумерках, днём же предпочитают неспешно пастись и отдыхать на возвышенностях. При этом они выставляют «дозорных» — как правило, молодых жеребцов, — которые в случае опасности подают сигнал остальному стаду. Перед тем как отправиться ко сну, лошади Пржевальского собираются в круг, в центре которого располагаются жеребята.



Лошади Пржевальского обладают чрезвычайно агрессивным нравом



■ Сейчас в мире насчитывается около 2000 лошадей Пржевальского, и все они произошли от нескольких животных, отловленных ещё в начале XX в. в Джунгарии.

КУЛАН

В степях и пустынях Азии водится кулан, близкий родственник осла. Правда, с лошастью он имеет намного больше общего, чем с ослом, и потому куланов часто называют полуослами. Он крупнее и окрашен в песчано-оранжевый цвет. Это самый быстрый представитель семейства лошадиных, он способен бежать со скоростью 70 км/ч. Несмотря на многочисленные попытки, кулана не удаётся приручить. Подвиды кулана называются: кианг, онагр, джигетай, хур.

Куланы в длину вырастают до 175–200 см, в холке до 125 см, а весят от 120 до 300 кг. Так что кулан всё же крупнее, чем обычный домашний осёл. От лошади кулан отличается массивной головой с длинными ушами и тонкими ногами с вытянутыми, узкими копытами. Летом шерсть у куланов совсем короткая, но к зиме она отрастает.

У куланов прекрасно развиты зрение и слух, а потому подобраться к животному незамеченным практически невозможно. Кулан засекает любое

движение на расстоянии от 1 до 1,5 км. У куланов невероятно острое обоняние, но в пустыне, где распространению запахов мешают потоки тёплого воздуха, эта его особенность большой роли в получении информации не играет.

Образ жизни

Селиться кулан предпочитает на полупустынных равнинах и пологих склонах холмов, поднимаясь на высоту от 300 до 600 м (однако есть данные, согласно которым живущие в Китае куланы поднимаются на высоту более чем 3000 м). Возможно, кому-то это покажется странным, но кулан, этот житель полупустынь, совершенно не выносит жажды. Он не может долго оставаться без воды, а потому предпочитает селиться поблизости от источников.

Куланы — прирождённые вегетарианцы. Основу их рациона составляют травянистые растения и всевозможные злаки. Для этих животных серьёзную проблему представляют длинные снежные зимы. Всё дело в том, что куланы добывают себе пропитание, раскапывая снег. Если же высота снежного покрова слишком велика, то животное тратит

■ Слово «кулан» произошло от монгольского «хулан», что означает «непобедимый, быстрый, стремительный».

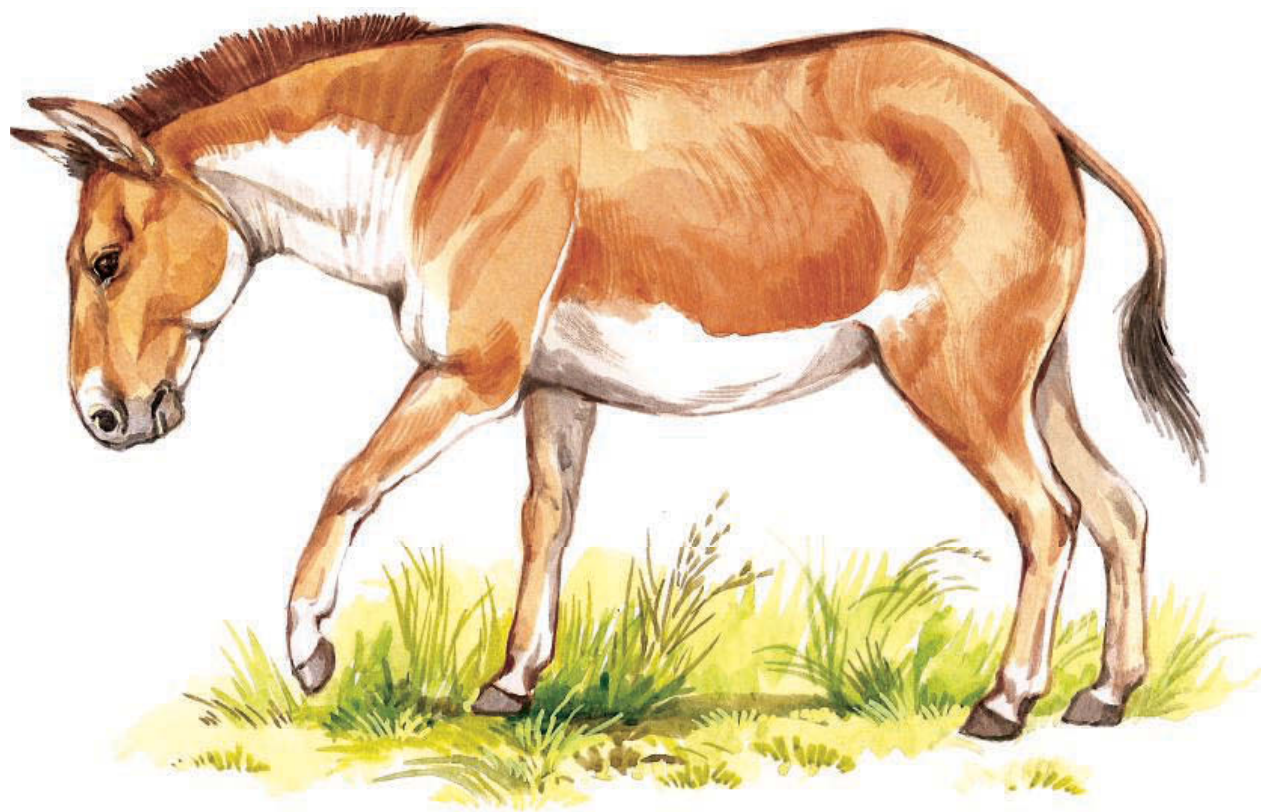
слишком много сил на то, чтобы добраться до земли.

Маленькие куланы в первые несколько дней после рождения почти всё время лежат на земле и поднимаются лишь для того, чтобы попить материнского молока. Первые попытки есть растительную пищу маленький кулан предпринимает на 3–5-й день своей жизни. Однако по-настоящему пастись они начинают лишь с 7-месячного возраста.

Во время брачного периода вожак стада изгоняет всех молодых самцов, которые ли-

■ Перемену погоды куланы чувствуют за 10–12 часов, а потому всегда успевают найти укрытие до начала снежной бури.

бо бродят по округе поодиночке, либо сбиваются в стада. Самцы борются за внимание самок, устраивая показательные бои. И хотя во время такой схватки животные могут нанести друг другу тяжёлые увечья, смертельных исходов никогда не бывает.



Новорождённые куланы
едят каждые 3–10 минут



ВЕРБЛЮД

Какое странное животное, скажете вы! Живёт в пустыне, на ногах не копыта, а мозолевые подушечки, носит шубу, а главное, какие странные горбы на спине! На самом деле всем странностям, как всегда в природе, есть своё рациональное объяснение. И одногорбые (дромадеры), и двугорбые (бактрианы) верблюды живут в суровых условиях пустыни. Дромадеры распространены в Северной Африке и на Ближнем Востоке, бактрианы населяют пустыни центральной части Азии. Диких дромадеров в природе не осталось, небольшое количество диких бактрианов ещё встречается в отдалённых районах Гоби. Все остальные верблюды в мире — потомки животных, одомашненных человеком более 5000 лет назад.

Длина тела колеблется в пределах 2–3,5 м, длина хвоста — 55–75 см, высота в холке — 180–210 см. Взрослый верблюд может весить 500–700 кг.

■ Верблюды с помощью человека успешно прижились в новых местах обитания — пустынных районах Северной Америки и Австралии.

Наверно, не все знают, что днём в пустыне невыносимо жарко, зато ночью температура существенно падает. Переносить холода верблюду помогает его тёплая шуба. Широкие двупалые ступни с мозолями вместо копыт — для передвижения по сыпучим пескам или мелким камням. От песчаных бурь спасают густые ресницы на глазах и закрывающиеся ноздри. Как видите, верблюд прекрасно приспособлен к непростой жизни в пустыне!

Образ жизни

Прокормиться в бесплодной местности таким крупным животным непросто. Но верблюды — крайне неприхотливое животное. Он может съесть и колючки, и высохшие растения, и другую малосъедобную пищу. Но в условиях пустыни даже такая скудная пища встречается не всегда. Тогда верблюду на помощь приходят его горбы. В них в виде жировых отложений хранятся запасы пищи и влаги. Благодаря своим чудесным горбам верблюды способны выживать без воды до двух недель, а без пищи — до месяца. Это даётся им нелегко — верблюд может потерять почти половину своего веса. Зато, добравшись до водопоя, животное способно вы-

■ Гибрид одногорбого и двугорбого верблюдов называется «нар».

пить 50 л воды сразу! К тому же верблюд не потеет — это тоже помогает сохранять в пустыне драгоценную влагу.

Беременность верблюдихи длится больше года. Новорождённый верблюжонок совершенно беспомощен перед хищниками, так как не может передвигаться сам. Его жизнь зависит от бдительности и опеки матери.

Человек давно заметил уникальную выносливость и неприхотливость верблюда и начал использовать эти качества для собственной пользы. С по-

мощью животных издавна перевозили грузы и товары, путешествовали по труднопроходимым участкам. Великий шёлковый путь, соединивший Восток и Запад, вряд ли был возможен без верблюдов, перевозивших бесчисленные товары на огромные расстояния. За день кажущийся медлительным верблюд способен пройти около 100 км. Даже в наши дни современная техника не всегда может с успехом заменить «корабля пустыни». Кроме того, в дело идёт и верблюжье мясо, и молоко, и шерсть.

Арабы использовали верблюдов и на военной службе. Выносливые и неутомимые животные способны были помочь в переброске войск и необходимых грузов на большие расстояния.



Хорошее обоняние позволяет верблюду почуять воду на расстоянии более 30 км



ГАЗЕЛИ

К газелям относятся в полной мере все восхищённые эпитеты, которыми обычно награждают антилоп. Это стройные, необыкновенно грациозные животные, обычно красиво окрашенные. Их бег или длинные прыжки, когда животное буквально застывает в воздухе, способны подарить настоящее эстетическое удовольствие.

Газели вырастают от 85 до 170 см в длину, в холке же их высота бывает от 50 до 110 см, а вес — от 12 до 85 кг. Практически у всех газелей рога носят и самцы, и самки (исключение составляют, пожалуй, только джейраны, у которых рога носят лишь самцы).

Образ жизни

Газели живут в саваннах и пустынях Африки и Средней Азии. Питаются они исключительно растительной пищей, чаще всего подножным кормом.

Многие виды газелей метят свою территорию. Для этого у них есть специальная железа

в районе глаза. Когда газель трётся этим местом о веточки деревьев, она оставляет знак-предупреждение своим собратьям: эта территория занята!

На территории России встречаются джейран и дзерен. Джейран населяет пустыни и полупустыни Азии. Бледно-жёлтая окраска хорошо маскирует животное на фоне песчаных просторов. Джейраны образуют стада по несколько сот животных и кочуют в поисках корма.

Несмотря на свою неприхотливость, джейраны плохо переносят снежные и холодные зимы. Деятельность человека привела к сильному сокращению численности этого красивого животного.

Дзерен, обитающий в Центральной Азии и на Алтае, внешне похож на джейрана. Его численность крайне невелика, дзерен занесён в Красную книгу России.

Индийская газель живёт не только в Индии, но и в Иране и Пакистане. Её окраска песчаного или коричневого цвета позволяет ей оставаться незаметной для хищников в сухих степях и пустынях.

Индийская газель кормится утром и вечером, когда не очень жарко, в остальное время она не так активна. Небольшие стада индийских га-

■ Джейраны способны долго не пить и посещают водопой раз в 1–2 недели, причём пьют даже солёную воду (из Каспийского моря).

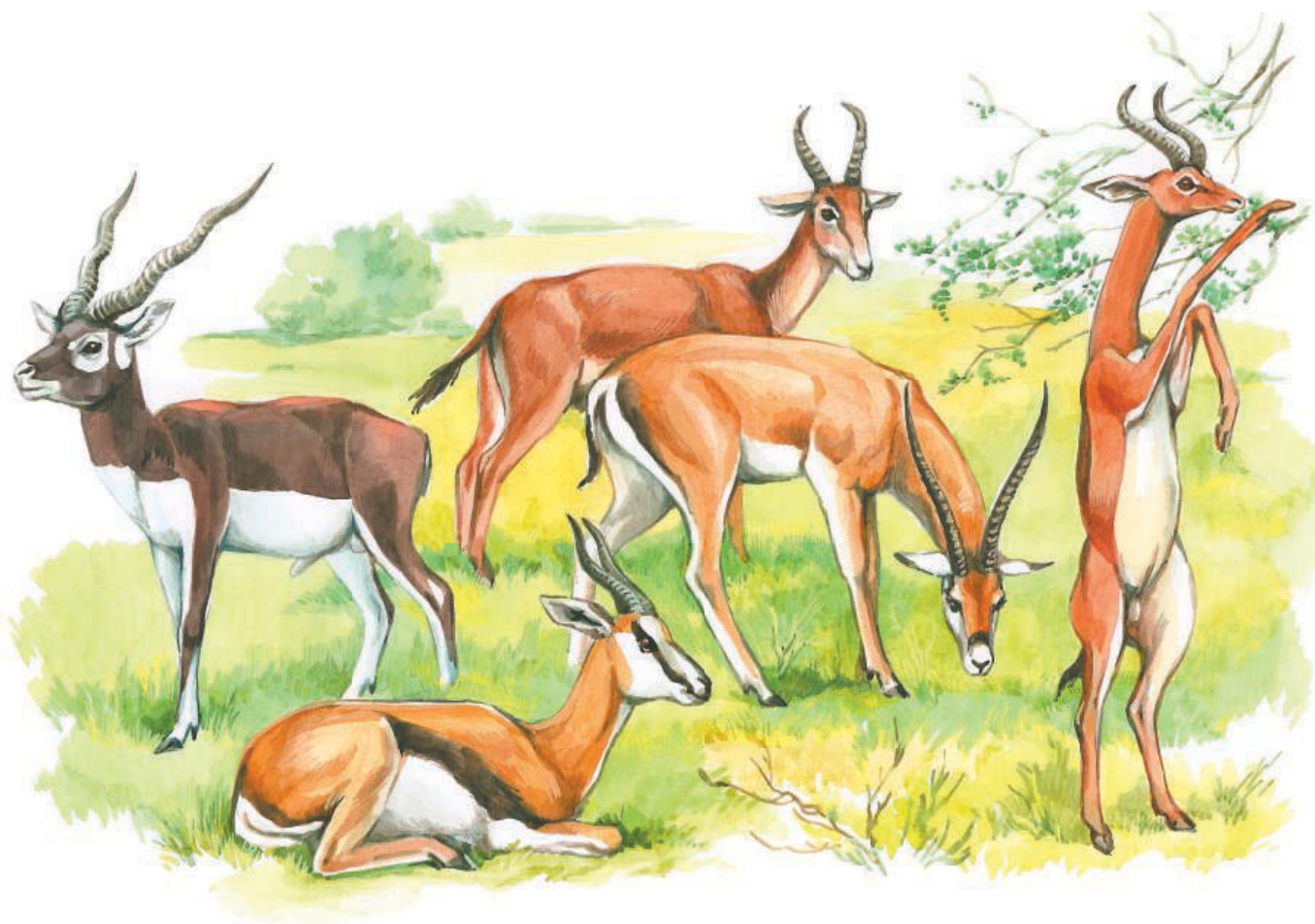
зелей ещё не стали редкостью для тех мест, где обитают эти красивые создания.

Другие виды газелей: газель Кювье, газель-доркас, газель-дама.

Гарна, обитающая на территории Индии, бесспорно, одна из красивейших антилоп. Интересно, что самцы и самки гарны окрашены по-разному. Рога у гарны необыкновенно длинные, завитые по спирали. Среда обитания этой антилопы —

■ Иногда стада газелей насчитывают сотни, а то и тысячи голов (правда, такие большие стада встречаются лишь в африканских саваннах).

открытая местность, в леса она не заходит. К сожалению, бесконтрольная охота и освоение некогда диких земель привели к резкому сокращению численности этого прекрасного животного.



Некоторые газели могут развивать скорость до 80 км/ч



*Издание для младшего школьного возраста
Справочное издание
Детям о животном мире*

Рублев Сергей
Животные Азии

Директор редакции *Т. Мантула*
Шеф-редактор *Ю. Кузьминых*
Выпускающий редактор *Л. Данкова*
Дизайн обложки: *Н. Ворламова*
Компьютерная верстка: *Д. Лапицкий*
Корректор *О. Круподер*
Художник *О. Пустовойт*

Подписано в печать 07.05.2014 г.
Формат 215×287. Гарнитура «SchoolBook». Усл. печ. л. 5,0
Тираж 50 000 экз. Заказ № 1565

Адрес электронной почты: info@ripol.ru
Сайт в Интернете: www.ripol.ru

ООО Группа Компаний «РИПОЛ классик»
109147, г. Москва, ул. Большая Андроньевская, д. 23

Отпечатано в РЕЛИАНСЕ ПРИНТИНГ (Шеньжень) КО.,
ЛТД 3013 Тайбай Роуд, Луоху Дистрикт, Шеньжень, Китай

Знак информационной продукции согласно Федеральному закону
от 29.12.2010 г. № 436-ФЗ





ISBN 978-5-386-06961-2



EAC