

# Лена

№ 3 • 2019

ModnoeRukodelie.ru

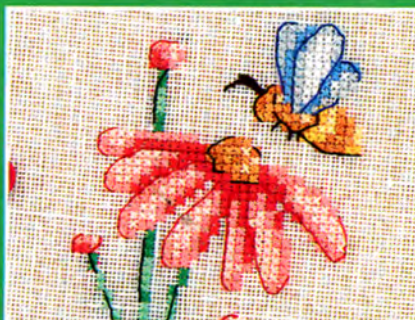


# КРЕАТИВ

► игрушки ► салфетки ► носочки



► вязание крючком ► вышивание крестом





# ПОДПИШИТЕСЬ

ВО ВСЕХ ПОЧТОВЫХ ОТДЕЛЕНИЯХ РФ

## НА ЖУРНАЛ



Открыта подписка на 2-е полугодие 2019 года

«КАТАЛОГ  
РОССИЙСКОЙ  
ПРЕССЫ»  
ИНДЕКС  
**99102**



КАТАЛОГ  
«ПОЧТА РОССИИ»  
ИНДЕКС  
**П-6857**



А также через интернет:

[www.vipishi.ru](http://www.vipishi.ru), [podpiska.pochta.ru](http://podpiska.pochta.ru),  
[www.ural-press.ru](http://www.ural-press.ru)

Ранее вышедшие номера можно  
заказать на сайте:

[www.konliga.biz](http://www.konliga.biz)

Подписной индекс в каталоге «Белпочта» – 79745  
Телефон горячей линии: +375 (017) 200-04-06. [www.belpost.by](http://www.belpost.by)  
Также журналы можно приобрести через [onlinekiosk.by](http://onlinekiosk.by)

Наиболее полную информацию о всех возможных способах подписки  
вы найдете на сайте [www.konliga.ru](http://www.konliga.ru) и по телефону отдела подписки 8 (495) 280-00-20



# Филигранные узоры

**Описание работ:** для 1-го квадрата свяжите цепочку из 8 в. п. и сомкните в кольцо при помощи 1 соед. ст. Выполните 3 в. п. вместо 1-го ст. с/н и вяжите далее по схеме, при этом каждый круг. р. начинайте с приведённого на схеме числа в. п. и заканчивайте соед. ст. При необходимости переходите к началу следующего круг. р.

при помощи соед. ст. По окончании 8-го круг. р. 1-й квадрат готов. Выполните в общей сложности 9 таких квадратов, при этом, начиная со 2-го квадрата, в последнем круг. р. соединяйте квадраты при помощи ст. б/н в обозначенных стрелкой местах с предыдущими квадратами. Расположение: 3 x 3 квадрата. Цифры обозначают круг. р.

**КВАДРАТНАЯ САЛФЕТКА**  
размер 23 x 23 см  
✓ 30 г белой х/б пряжи  
(330 м/50 г)  
✓ крючок № 1,25

**Сборка:** салфетку растяните нанесите крахмал-спрей и дайте высохнуть.

Схема ► стр. 22





**ВЫШИТЫЕ СЮЖЕТЫ**  
размеры 6 x 8 см, 5 x 8  
см, 4 x 9 см

✓ белая канва Aida 14

✓ мулине

Сложите ткань вдоль и поперёк, чтобы определить середину, обозначьте линии сгиба стежками шва «вперёд иголку» нитками контрастного цвета. Выполните вышивку швом «крест» мулине в 2 сложения, захватывая стежками 1 клетку канвы и швом «назад иголку» в 1 нить.

Схемы ► стр. 17



# Весеннее пробуждение





# Искусство графики



## Занавеска

**Филейный узор:** для пустой клетки вяжите 1 ст. с/н и 2 в. п., для заполненной клетки 3 ст. с/н. Каждый ряд начинайте с 3 в. п. подъема вместо 1-го ст. с/н и заканчивайте 1 ст. с/н в в. п. подъема предыдущего ряда.

**Описание работы:** выполните цепочку из 133 в. п. + 3 в. п. подъема и вяжите счётный

узор. Каждый ряд начинайте с 3 в. п. подъема вместо 1-го ст. с/н и заканчивайте 1 ст. с/н в 3-ю в. п. подъема предыдущего ряда. Конец счётного узора образует середину, от последней клетки закончите ряд симметрично. Выполните 1–48-й р., затем 47–1-й р. Для кружева по краю заново прикрепите нить, как обозначено, и выполните согласно схеме 1–4-й круг. р.

## ЗАНАВЕСКА

размер 39 х 78 см

- ✓ 100 г белой х/б пряжи (280 м/50 г)
- ✓ крючок № 1,5

**Сборка:** занавеску растяните, увлажните, накройте влажной тканью и оставьте до высыхания.

Схемы ► стр. 20



## Салфетка

### Филейный узор

**Пустая клетка:** 1 ст. с/н, 2 в. п., пропустить 2 п., 1 ст. с/н.

**Заполненная клетка:** 1 ст. с/н в ст. с/н, 2 ст. с/н в 2 в. п., 1 ст. с/н в след. ст. с/н. Первый ст. с/н каждого ряда заменять на 2 в. п. подъема. Чтобы связать в начале ряда 1 пустую клетку, следует связать 5 в. п. и 1 ст. с/н в след. ст. с/н.

**Прибавление 2 клеток в конце ряда:** в конце ряда связать 10 в. п., перевернуть работу, ввести крючок в 8-ю в. п. и связать 1 ст. с/н, затем 2 в. п. и 1 ст. с/н в последний ст. с/н преды-

дущего ряда. В конце ряда для первого прибавления связать: 2 в. п., сделать 3 накида на крючок, вытянуть 1 п. из основания предыдущего ст. с/н и закрыть 2 п. вместе. Для второго прибавления вязать таким же образом, но вытянуть петлю из последней в. п. предыдущего ряда.

**Прибавление 1 полной клетки перед пустой клеткой:** связать 5 в. п., 1 ст. с/н в 4-ю в. п., 1 ст. с/н в 5-ю в. п. и 1 ст. с/н в последний ст. с/н предыдущего ряда.

**Прибавление 1 полной клетки после пустой клетки:** связать 1 ст. с/н в последний ст. с/н предыдущего

ряда, сделать 2 накида на крючок, вытянуть 1 п. из основания пред. ст. с/н и закрыть 2 п. вместе (= 1 ст. с/2н); связать таким же образом ещё 2 ст. с/2н, вводя крючок каждый раз в основание предыдущего ст. с/н.

**Убавление 1 клетки:** в конце ряда перевернуть работу и связать 3 соедин. ст. в 2 в. п. и во 2-й ст. с/н предыдущего ряда, 5 в. п., 1 ст. с/н в 3-й ст. с/н предыдущего ряда, 2 в. п. и т. д.

**Сборка:** свяжите цепочку из 15 в. п. + 5 в. п. подъема и далее вяжите по схеме.

Схема ► стр. 21



**МАЛЕНЬКАЯ  
КРУГЛАЯ САЛФЕТКА**  
✓ 30 г белых х/б ниток  
№ 8 ✓ крючок № 1,25



## салфетка из квадратных мотивов

**Описание работы:** для 1-го квадрата свяжите цепочку из 10 в. п. и сомкните в кольцо при помощи 1 соед. ст. Выполните 1 в. п. вместо 1-го ст. б/н и вяжите далее по схеме, при этом каждый круг. р. начинайте с приведённого на схе-

ме числа в. п. и заканчивайте соед. ст. При необходимости переходите к началу следующего круг. р. при помощи соед. ст. По окончании 6-го круг. р. 1-й квадрат готов. Выполните в общей сложности 12 таких квадратов, при этом, начиная со 2-го квадрата, по схеме соединяйте квадраты при помощи ст. б/н с предыдущими квадратами. Расположение: 3 x 4 квадрата. Для каймы закрепите новую нить

у стрелки и выполните 7-й круг. р. вокруг всей салфетки. Для наглядности приведена только часть салфетки, закончите согласно узору. Цифры обозначают круг. р.

**Сборка:** салфетку растяните, нанесите крахмал-спрей и дайте высохнуть.

Схема ► стр. 21



**САЛФЕТКА ИЗ  
КВАДРАТНЫХ МОТИВОВ**  
размер 22 x 31 см  
✓ 20 г белой х/б пряжи  
(400 м/50 г)  
✓ крючок № 1,0



## салфетка с шариками

диаметр салфетки 39 см,  
ширина бордюра 5 см  
✓ 50 г ниток Scozia Profilo № 8  
цвета экрю ✓ крючок № 1,50  
✓ 30 x 30 см льняной ткани  
цвета экрю

**Описание работы:** выкроите из ткани круг диаметром 29 см и подрубите по периметру машинным швом «зигзаг». Свяжите 1-й ряд бордюра, вводя крючок в ткань на расстоянии 0,5 см от края, следующим образом: \* 1 ст. б/н, 2 в. п., пропустите 8 мм по краю ткани \*, повторите от \* до \* 112 раз, 1 соедин. ст. в первую петлю кругового ряда. Начиная со 2-го ряда, вяжите по схеме 2. Закончив вязать 5-й ряд, обрежьте и закрепите нить.

## салфетка с арками

диаметр салфетки 39 см,  
ширина бордюра 5 см  
✓ 50 г ниток Scozia Profilo № 8  
цвета экрю ✓ крючок № 1,50  
✓ 30 x 30 см льняной ткани  
цвета экрю

**Описание работы:** выкроите из ткани круг диаметром 29 см и подрубите по периметру машинным швом «зигзаг». Свяжите 1-й ряд бордюра, вводя крючок в ткань на расстоянии 0,5 см от края, следующим образом: \* 1 ст. б/н, 2 в. п., пропустите 1 см по краю ткани \*, повторите от \* до \* 87 раз, 1 соедин. ст. в первую петлю кругового ряда. Начиная со 2-го ряда, вяжите по схеме 1. Закончив вязать 7-й ряд, обрежьте и закрепите нить.

## салфетка с лепестками

диаметр 28 см  
✓ 50 г ниток Scozia  
Profilo № 8 цвета экрю  
✓ крючок № 1,50

**Описание работы:** свяжите цепочку из 14 в. п. и соедините её в кольцо 1 соедин. ст. в последнюю от крючка в. п. 1-й р.: в кольцо 3 в. п. подъёма (= 1 ст. с/н), 20 ст. с/н, 1 соедин. ст. в 3-ю в. п. подъёма. Начиная со 2-го р., вяжите по схеме 3. Закончив вязать 22-й ряд, обрежьте и закрепите нить.

# Идеальная форма

Схемы ► стр. 18-19



# Переезд на дачу

## Птица

### ПТИЦА

размер 22 см в высоту

- ✓ 2 катушки красных (цв. 0210) и 1 катушка жёлтых (цв. 2513) ниток Cotona No 4 ✓ по 1 мотку чёрных (цв. 2400) и сине-фиолетовых меланжевых (цв. 2408) ниток Mouline ✓ 1 моток медных (цв. 327) металлизированных ниток Perle No 10 фирмы Madeira
- ✓ крючок № 2 ✓ 12 см гибкого плюша ✓ наполнитель
- ✓ 2-3 ярко-розовых декоративных пёрышка

### Описание работы

**Туловище с хвостом:** сложенной вдвое красной нитью выполните цепочку из 5 в. п., замкните работу с помощью 1 соед. ст. в кольцо и вяжите в кольцо ст. б/н круг. рядами. В начале каждого круг. ряда выполните 1 в. п. дополнительно. Каждый круг.



ряд закончите 1 соед. ст. в 1-й ст. б/н. Для прибавлений вяжите по 2 ст. б/н в одну петлю основания. Для убавлений провязывайте по 2 ст. б/н вместе (= для каждого ст. б/н захватить нить, сделать накид и все петли на крючке провязать вместе). Во всех неупомянутых круг. рядах вяжите ст. б/н без прибавлений и убавлений. 1-й круг. р.: 10 ст. б/н. 2–4 круг. р.: равномерно прибавьте по 10 ст. б/н = 40 ст. б/н. Отметьте переднюю середину туловища. Для этого прикрепите контрастную нить между 20-м и 21-м ст. б/н. 14-й круг. р.: с обеих сторон от отмеченной середины убавьте по 3 ст. б/н = 34 ст. б/н. 16-й круг. р.: с обеих сторон от отмеченной середины прибавьте по 3 ст. б/н = 40 ст. б/н. 19-й круг. р.: с обеих сторон от отмеченной середины прибавьте по 4 ст. б/н = 48 ст. б/н. 30-й и 36-й круг. р.: с обеих сторон от отмеченной середины убавьте по 3 ст. б/н, при этом между убавлениями провяжите 3 ст. б/н = 36 ст. б/н. 40-й и 42-й круг. р.: с обеих сторон от отмеченной середины убавьте по 3 ст. б/н, при этом между убавлениями провяжите 2 ст. б/н = 24 ст. б/н. 44-й круг. р.: с обеих сторон от отмеченной середины убавьте по 2 ст. б/н = 20 ст. б/н. 46-й круг. р.: петли плоско наложите друг на друга и соедините их 1 рядом ст. б/н, совместив переднюю и заднюю середину туловища (= для каждого ст. б/н ввести крючок в обе смежные петли) = 10 ст. б/н. Затем вяжите ст. б/н для хвоста рядами в прямом и обратном направлении след. образом, при этом в начале каждого ряда выполните 1 в. п. дополнительно и во всех неупомянутых рядах вяжите ст. б/н без прибавлений и убавлений. 47-й р.: с обеих сторон убавьте по 1 ст. б/н = 8 ст. б/н. 53-й и 59-й р.: с обеих сторон прибавьте по 1 ст. б/н = 12 ст. б/н. После 63-го р. провяжите ещё 1 ряд «рачьим шагом» (= ст. б/н выполнять в направлении слева направо), затем нить отрежьте.

**Крылышки (связать 2х):** сложённой вдвое жёлтой нитью выполните цепочку из 4 в. п., замкните работу с помощью 1 соед. ст. в кольцо и вяжите по схеме 1. В начале каждого круг. р./р. выполните 1 в. п. дополнительно. Каждый круг. ряд закончите 1

соед. ст. в 1-й ст. б/н. 1–3 круг. р. выполните 1х, затем провяжите рядами в прямом и обратном направлении 4–13 р. 1х. Нить отрежьте.

**Клюв:** медной нитью выполните цепочку из 15 в. п., замкните работу с помощью 1 соед. ст. в кольцо и вяжите, как описано для туловища. 1-й круг. р.: 14 ст. б/н. 2-й круг. р.: убавьте 7 ст. б/н = 7 ст. б/н. Петли последнего круг. ряда стяните рабочей нитью.

**Сборка:** на крылышках и на хвосте вышейте несколько линий меланжевой нитью, как на фото или по собственному усмотрению. Крылышки пришейте с обеих сторон к туловищу. Глаза вышейте стебельчатым швом чёрной нитью. Пришейте нос. Гибкий плюш вставьте для лапок в переднюю середину туловища под 3 ст. б/н на высоте 29-го круг. ряда. Концы можно использовать для крепления птицы. Прикрепите декоративные пёрышки, как на фото.

## Цветок

### ЦВЕТОК

цветок 8 см в диаметре  
листья 8 х 3,5 см

✓ по 1 мотку красно-жёлтой меланжевой (цв. 2406), зелёной (цв. 1303) и бежевой (цв. 1908) пряжи Cotona No 4 фирмы Madeira  
✓ крючок № 2

### Описание работы

**Цветок – нижняя часть:** меланжевой нитью выполните цепочку из 5 в. п., замкните работу с помощью 1 соед. ст. в кольцо и вяжите в кольцо след. образом, при этом вместо 1-го ст. с/н каждого круг. ряда выполните 3 в. п. и каждый круг. ряд закончите 1 соед. ст. в самую верхнюю в. п. 1-го ст. с/н. 1-й круг. р.: 12 ст. с/н. 2-й круг. р.: в каждый ст. с/н свяжите 2 ст. с/н = 24 ст. с/н. 3-й круг. р.: в каждый 2-й ст. с/н свяжите 2 ст. с/н = 36 ст. с/н. Нить отрежьте.

**Лепестки (связать 5х):** меланжевой нитью выполните це-

почку из 5 в. п., замкните работу с помощью 1 соед. ст. в кольцо и вяжите в кольцо рядами в прямом и обратном направлении след. образом. 1-й р.: 1 в. п. дополнительно, 1 ст. б/н, 1 полуст., 1 ст. с/н, 1 ст. с/2н, 1 ст. с/3н, 1 ст. с/2н, 1 ст. с/н, 1 полуст. и 1 ст. б/н в кольцо, поверните. 2-й р.: 1 в. п. дополнительно, в каждую петлю свяжите 1 ст. б/н = 9 ст. б/н, поверните. 3-й р.: 1 в. п. дополнительно, по 1 ст. б/н в оба первых ст. б/н, 2 ст. б/н в след. ст. б/н, \* по 1 ст. б/н в оба след. ст. б/н, 2 ст. б/н в след. ст. б/н, повторить от \* 1х = 12 ст. б/н. Нить отрежьте.

**Цветок – верхняя часть:** меланжевой нитью выполните цепочку из 1 в. п. + 4 в. п. подъёма и вяжите рядами в прямом и обратном направлении след. образом: 1-й р.: в каждую в. п. 3 ст. с/2н, при этом 1-й ст. с/2н выполните в 5-ю в. п. от крючка = 45 ст. с/2н. 2-й р.: 5 в. п., 1 ст. б/н в 1-й ст. с/2н, \* 5 в. п. и 1 ст. б/н в след. ст. с/2н, постоянно повторять от \*. Нить отрежьте.

**Бутоны (связать 3х):** бежевой нитью выполните цепочку из 5 в. п., замкните работу с помощью 1 соед. ст. в кольцо и вяжите в кольцо след. образом, при этом в начале каждого круг. ряда выполните 1 в. п. дополнительно и каждый круг. ряд закончите 1 соед. ст. в 1-й ст. б/н. 1-й круг. р.: 10 ст. б/н. 2-й круг. р.: в каждый ст. б/н свяжите 2 ст. б/н = 20 ст. б/н. Ст. б/н последнего круг. ряда стяните рабочей нитью. Нить отрежьте.

**Листья (связать 3х зелёной нитью и 1х бежевой нитью):** начиная у стрелки, выполните цепочку из 15 в. п. и вяжите на цепочке круг. рядами по схеме 2. В начале каждого круг. ряда выполните 1 в. п. дополнительно. Каждый круг. ряд закончите 1 соед. ст. в 1-й ст. б/н. 1–3 круг. р. выполните 1х.

**Сборка:** лепестки пришейте по кругу к нижней части цветка, верхнюю часть цветка – посередине к лепесткам. Цветок и бутоны пришейте к листьям, как на фото или по собственному усмотрению.

Схемы ► стр. 20



# Цветочный хоровод



## Салфетка из цветов

**Описание работы:** для цветка нитью цвета лаванды свяжите цепочку из 8 в. п. и сомкните в кольцо при помощи 1 соед. ст. Выполните 1 в. п. вместо 1-го ст. б/н и далее вяжите по схеме до 3-го круг. р. Для начала 4-го круг. р. закрепите бордовую нить и вяжите далее до 6-го круг. р. Каждый круг. р. начинайте с приведённого на схеме числа в. п. и заканчивайте соед. ст. или ст. с/2н соответственно. При необ-

ходимости переходите к началу следующего круг. р. при помощи соед. ст. Цветок 2 выполните, как цветок 1, но с обратной последовательностью цветов. Выполните в общей сложности 13 цветков 1 и 6 цветков 2, цветки расположите согласно выкройке и соедините цепочкой из в. п. бордовой нитью в соответствии со стрелками, при этом соединяйте цветки при помощи ст. б/н в обозначенных на схеме стрелкой местах. Цифры на выкройке обозначают

## САЛФЕТКА ИЗ ЦВЕТОВ диаметр 40 см

- ✓ по 30 г бордовой и цвета лаванды х/б пряжи (280 м/50 г)
- ✓ крючок № 1,5

число в. п. Цифры на схеме обозначают круг. р.

**Сборка:** салфетку растяните, нанесите крахмал-спрей и дайте высохнуть.

Схема ► стр. 18





**Описание работы:** для 1-го квадрата синей нитью свяжите цепочку из 9 в. п. и сомкните в кольцо при помощи 1 соед. ст. Выполните 2 в. п. вместо 1-го ст. с/н и вяжите далее по схеме, при этом выполните 2–5-й круг. р. белой, оставшиеся круг. р. синей нитью. Для смены цвета закрепляйте новую нить по схеме у соответствующей стрелки при помощи 1 соед. ст. Каждый круг. р. начинайте с приведенного на схеме числа в. п. и

заканчивайте соед. ст. При необходимости переходите к началу следующего круг. р. при помощи соед. ст. По окончании 7-го круг. р. 1-й квадрат готов. Выполните в общей сложности 12 таких квадратов, при этом, начиная со 2-го квадрата, по схеме соедините квадраты при помощи ст. б/н с соответствующими арками в. п. предыдущих квадратов. Расположение: 3 x 4 квадрата. Для наглядности приведена только часть салфетки,

#### САЛФЕТКА В СТИЛЕ

##### ПЭЧВОРК

размер 28 x 36 см

- ✓ по 25 г белой и синей х/б пряжи (280 м/50 г)
- ✓ крючок № 1,5

квадраты дополните, круг. р. закончите согласно узору. Цифры обозначают круг. р.

**Сборка:** салфетку растяните, при этом захватите каждую арку в. п. отдельно, нанесите крахмал-спрей и дайте высохнуть.

Схема ► стр. 22



# Романтика в кружеве

**Описание работы:** для 1-й большой розетки свяжите цепочку из 6 в. п. и сомкните в кольцо при помощи 1 соедин. ст. Выполните 3 в. п. вместо 1-го ст. с/н, затем свяжите ещё 11 ст. с/н в кольцо, заканчивайте 1 соедин. ст. в 3-ю в. п. замены. Далее вяжите по схеме, при этом каждый круг. р. начинайте с приведённого на схеме числа в. п. и заканчивайте соедин. ст. или согласно схеме. При необходимости переходите к началу следующего круг. р. при помощи соедин. ст. По окончании 10-го круг. р. 1-я розетка готова. Выполните в общей сложности 13 таких розеток, при этом, начи-

ная со 2-й розетки, по схеме соединяйте розетки при помощи ст. б/н с соответствующими арками в. п. предыдущих розеток. Расположение: см. выкройку. Для 24 маленьких заполняющих мотивов свяжите по цепочке из 6 в. п., сомкните в кольцо при помощи 1 соедин. ст. и вяжите по схеме круг. р. а и б, при этом в последнем круг. р. соедините их при помощи ст. с/н с соответствующими арками в. п. розеток. Для каймы закрепите новую нить у стрелки и выполните 11–16-й круг. р. вокруг всей дорожки. Для наглядности приведена только часть дорожки, мотивы дополните и

**ДОРОЖКА РОЗОВОГО  
ЦВЕТА**

размер 42 x 76 см

✓ 75 г тёмно-розовой  
х/б пряжи (140 м/25 г)

✓ крючок № 1,25

закончите круг. р. согласно узору. Цифры обозначают круг. р. **Сборка:** дорожку растяните, при этом захватите каждое «пико» отдельно, нанесите крахмал-спрей и дайте высохнуть.

Схема ► стр. 24







**Описание работы:** для среднего мотива свяжите цепочку из 6 в. п. и сомкните в кольцо при помощи 1 соедин. ст. Выполните 1 в. п. вместо 1-го ст. б/н, затем свяжите еще 7 ст. б/н в кольцо, заканчивайте 1 соедин. ст. в в. п. замены. Далее вяжите по схеме, при этом каждый круг. р. начинайте с приведённого на схеме числа в. п. и заканчивайте соедин. ст. или полуст. соответственно. При необходимости переходите к началу следующего круг. р. при помощи соедин. ст. По окончании 8-го круг. р. средний мотив готов.

Выполните ещё 8 таких мотивов, при этом в последнем круг. р. мотивы соедините в обозначенных стрелкой местах при помощи ст. б/н друг с другом и со средним мотивом. Для заполняющих мотивов закрепите новую нить у стрелки А (обозначена зелёным цветом) и выполните 9-й круг. р. Для каймы закрепите новую нить у стрелки В и выполните 10-й круг. р. вокруг всей салфетки. На схеме приведена только часть салфетки, круг. р. закончите согласно узору и дополните мотивы. Цифры обозначают круг. р.

**ЦВЕТОЧНАЯ САЛФЕТКА**  
диаметр 88 см  
✓ 70 г белой х/б пряжи  
(280 м/50 г) ✓ крючок № 1,75

**Сборка:** салфетку растяните, при этом захватите каждое «пико» отдельно, нанесите крахмал-спрей и дайте высохнуть.

Схема ► стр. 23



# Для любимых ножек



## Раскрой

Выкроить носки с припусками (0,75 см).

Синий трикотаж с совами — 2 детали 12 x 50 см (50 см в направлении нити основы) — носки

Чем длиннее выкроить полосу, тем длиннее будет паголенок.



Трикотаж в красно-белую полосу — 2 детали 21 x 11 см (11 см в направлении нити основы) — планки

## Описание работы

**1** Для носков полосу ткани перегнуть пополам лицевой стороной внутрь. Выкройку наложить на сгиб и перенести разметку. Линию пятки с обеих сторон продлить до края.

**2** Скошенные срезы у мыска стачать. Для этого использовать оверлок, эластичную строчку швейной машины или плоскую зигзагообразную строчку. Слои ткани развернуть. Один слой по отмеченной линии пятки сложить лицевой стороной внутрь и приколоть. Скошенные срезы у пятки стачать.

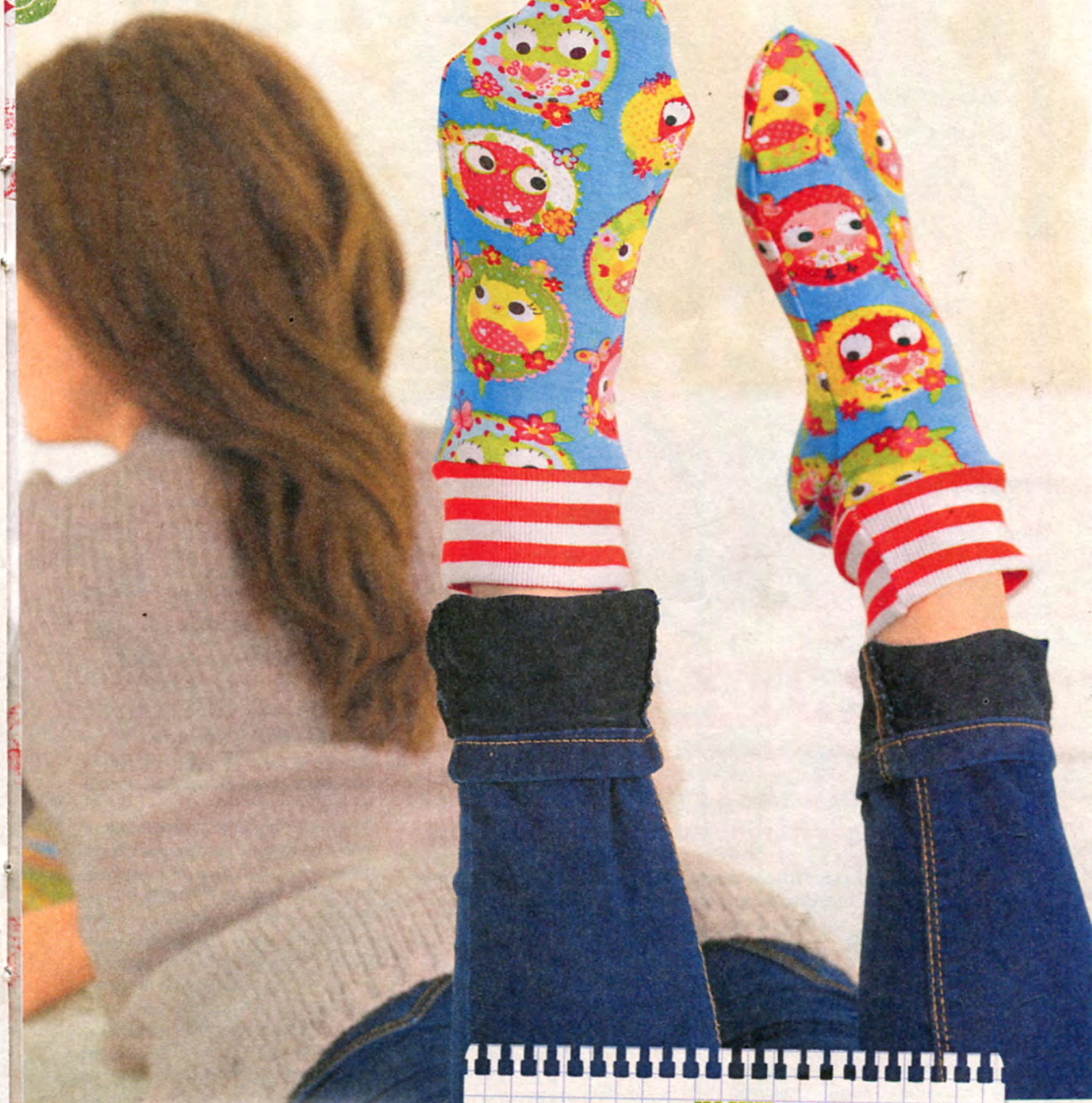
**3** Оба слоя ткани вновь по возможности ровно совместить и подрезать до равной длины. Длина за пяткой определяет длину паголенка.

**4** Боковые срезы от паголенка до мыска стачать и вывернуть носок.

**5** Короткие боковые срезы планки стачать лицевыми сторонами внутрь, чтобы получилось кольцо. Сложить планку изнаночной стороной внутрь. Планку







лицевыми сторонами сколоть с паголенком, совмещая все срезы. Стачать по периметру, натягивая планку до ширины паголенка. Нити закрепить.

Выкройка ► стр. 25

#### НОСКИ

размер 13,5 х 21 см (размер обуви 36/37)

- ✓ 0,5 м синего трикотажа с рисунком в виде сов (ширина 150 см) ✓ 0,15 м трикотажа в красно-белую полоску ✓ швейные нитки ✓ бумага для выкроек ✓ ножницы ✓ карандаш







# Топ-топ, топает



## МАЛЫШ

### ДВУСТОРОННИЕ ПИНЕТКИ размер обуви 18

- ✓ ткань с рисунком в виде сов ✓ розовый флис
- ✓ тесьма ✓ швейные нитки ✓ бумага для выкроек
- ✓ ножницы ✓ карандаш

#### Раскрой

Выкройки даны без припусков на швы, при раскрое добавить припуски 0,75 см.

**А:** 2 детали (из них 1 в зеркальном отражении), подошва внутри 4 детали (из них 2 в зеркальном отражении), верхняя часть снаружи

**В:** 2 детали (из них 1 в зеркальном отражении), подошва снаружи

4 детали (из них 2 в зеркальном отражении), верхняя часть внутри

#### Описание работы

По 2 верхние части для наружной и внутренней стороны стачать по заднему шву между А и В, а также по переднему шву между С и D лицевыми сторонами внутрь. Припуски разутюжить. Кусок тканой тесьмы соответствующей длины наложить посередине на задний шов пинетки из ткани А и с обеих сторон настрочить в край.

Подошву из ткани А лицевыми сторонами стачать с верхней ча-

стью из ткани В между А и С, подошву из ткани В соответственно стачать с верхней частью из ткани А.

Одну пинетку вывернуть на лицевую сторону и лицевыми сторонами сколоть с другой пинеткой, совмещая верхние срезы и швы. Верхние срезы стачать, оставляя отверстие для выворачивания. Пинетку вывернуть на лицевую сторону и зашить отверстие вручную.

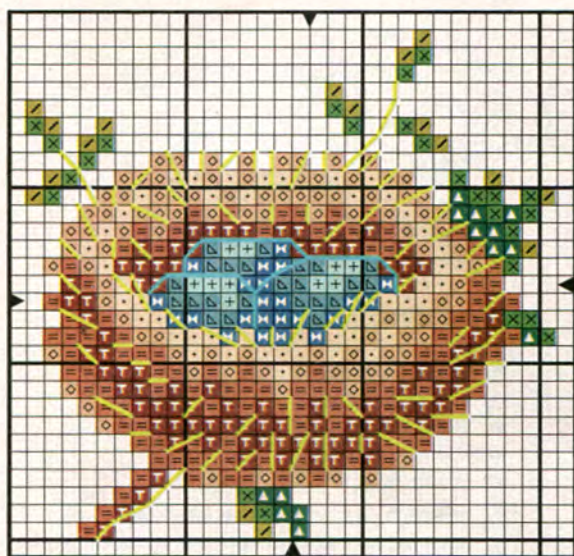
Кусок тканой тесьмы длиной ок. 4 см с концов подвернуть внутрь и вручную пришить спереди на пинетку. Вторую пинетку выполнить аналогично. Пинетку вывернуть по желанию, обе стороны могут быть верхом или подкладкой.

Выкройка ► стр. 25





к стр. 2-3 Счётные схемы



Условные обозначения

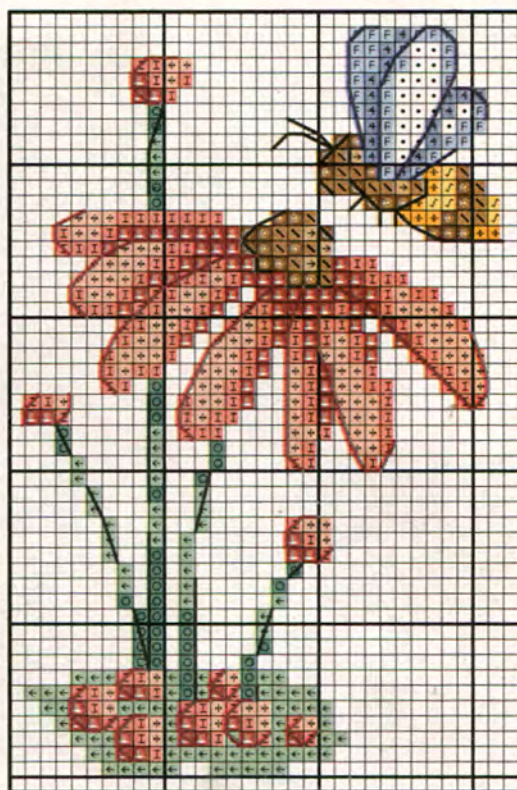
DMC

Стежки крестом нитью в 2 сложения

	434		704
	436		3819
	738		807
	712		598
	702		747

Шов «назад иголку» в 1 нить

	938		3842
--	-----	--	------



Условные обозначения

Условные обозначения

DMC

Стежки крестом нитью в 2 сложения

	3809
	807
	598
	747
	726
	3078
	912
	954
	961
	3716
	963
	435
	437

Шов «назад иголку» в 1 нить

	311
	801

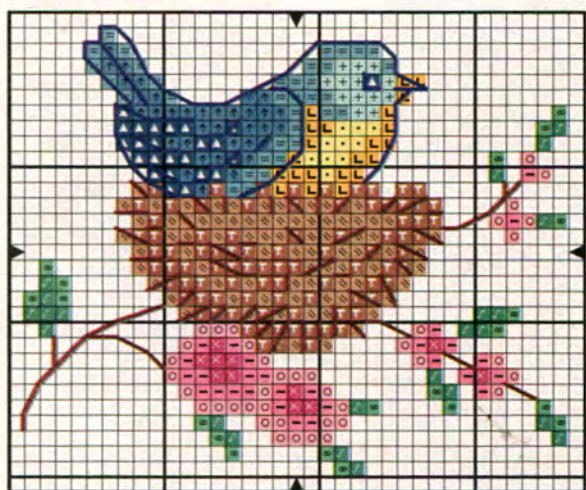
DMC

Стежки крестом нитью в 2 сложения

	3832
	3716
	818
	436
	437
	739
	B5200
	913
	955
	800
	775
	726
	3078

Шов «назад иголку» в 1 нить

	326
	838
	319
	797





## к стр. 7 и 10 Схемы

Схема 1

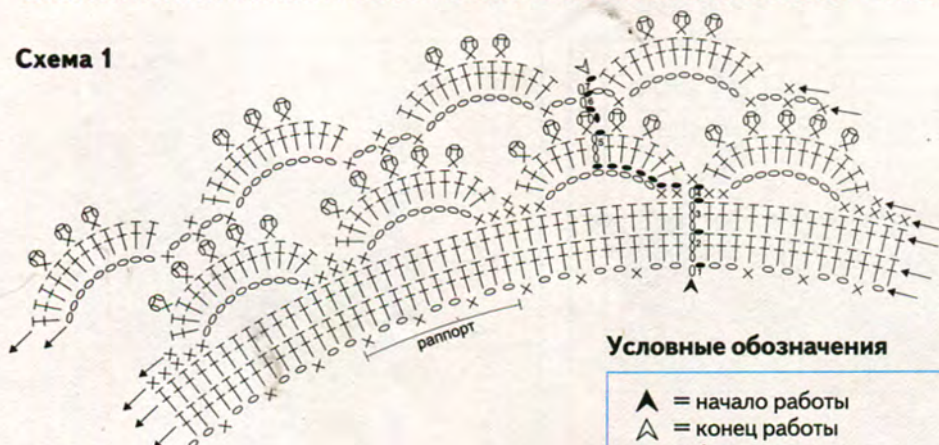
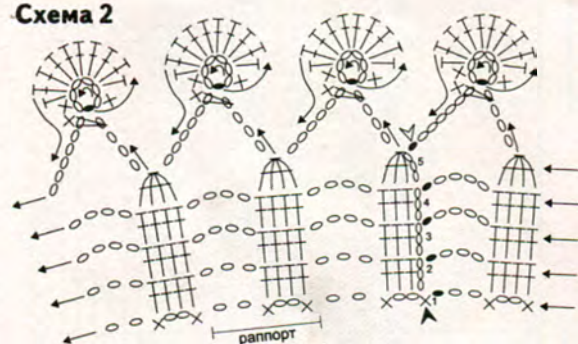


Схема 2



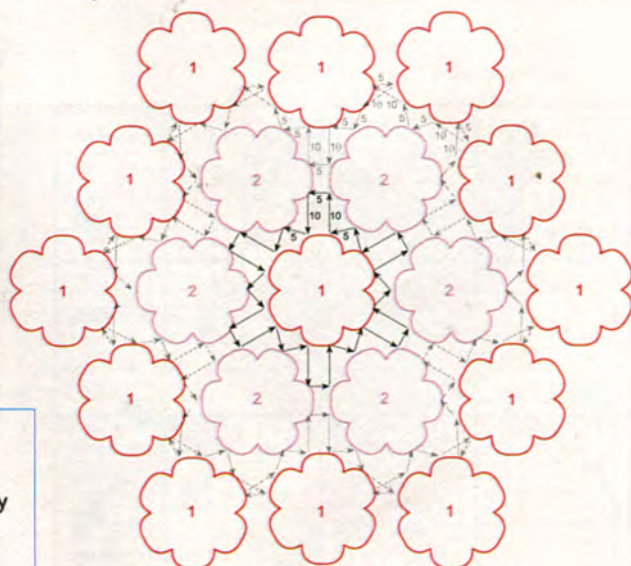
Схема



### Условные обозначения

- ▲ = начало работы
- △ = конец работы
- = 1 соедин. ст.
- = 1 в. п.
- × = 1 ст. б/н
- ⋈ = 1 ст. б/н в группе: ввести крючок последовательно в первую и вторую арку из в. п. и связать 1 ст. б/н
- ┼ = 1 ст. с/н
- ┼ = 1 ст. с/н
- ┼ = 1 полуст.
- ⌢ = 4 ст. с/н, провязанные вместе: связать 4 ст. с/н, не завершая их, подхватить нить и протянуть её через все петли на крючке
- ⌢ = шишечка: 3 в. п., 1 ст. б/н, ввести крючок в закрывающую петлю предыдущего ст. с/н
- = направление работы

### Выкройка

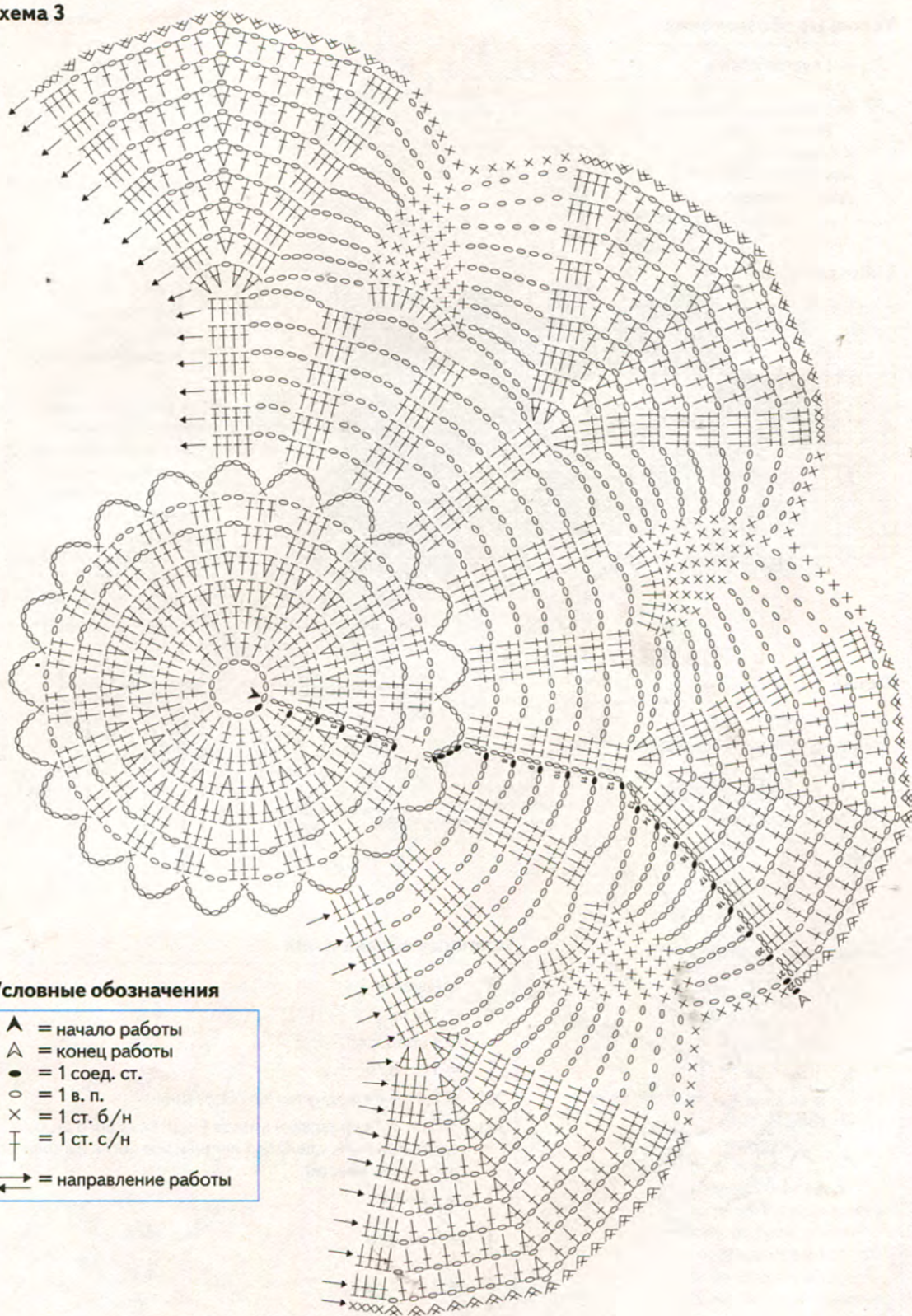


### Условные обозначения

- = в. п.
  - ^ = соедин. ст.
  - | = ст. б/н
  - ┼ = полуст.
  - ┼ = ст. с/н
  - ⋈ = ст. с/2н
- Если значки соединяются внизу, то петли вяжите в одну и ту же петлю основания.



Схема 3



Условные обозначения

- ▲ = начало работы
- ▼ = конец работы
- = 1 соедин. ст.
- = 1 в. п.
- × = 1 ст. б/н
- ┆ = 1 ст. с/н
- ↔ = направление работы



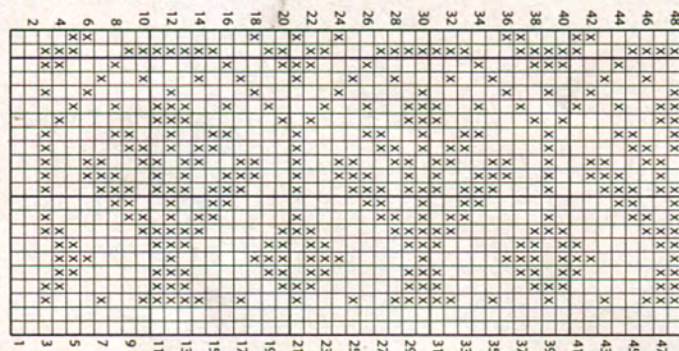
## к стр. 4-6 и 8-9 Схемы

### Условные обозначения

- = 1 пустая клетка  
(= 1 ст. с/н, 2 в. п.)
- ⊗ = 1 заполненная клетка  
(= 3 ст. с/н)

Каждый ряд закончить 1 ст. с/н дополнительно.

### Счётная схема

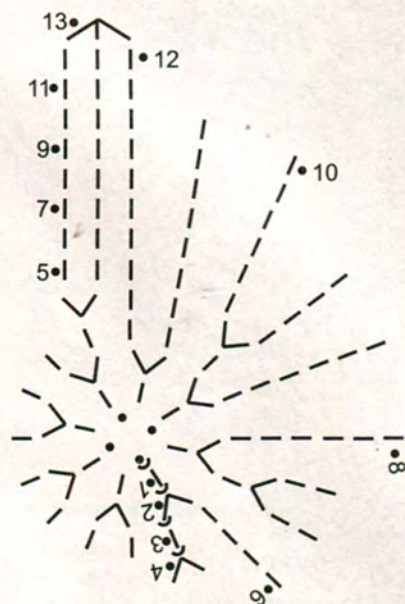


### Условные обозначения

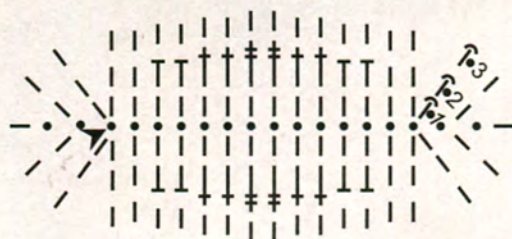
- = в. п.
- = соедин. ст.
- ⊥ = ст. б/н
- ⊥ = полуст.
- ⊥ = ст. с/н
- = филейная сетка

Если значки соединяются вверх, то петли провязываются вместе. Если значки соединяются вниз, то петли вяжутся в одну и ту же петлю основания.

### Схема 1



### Схема 2

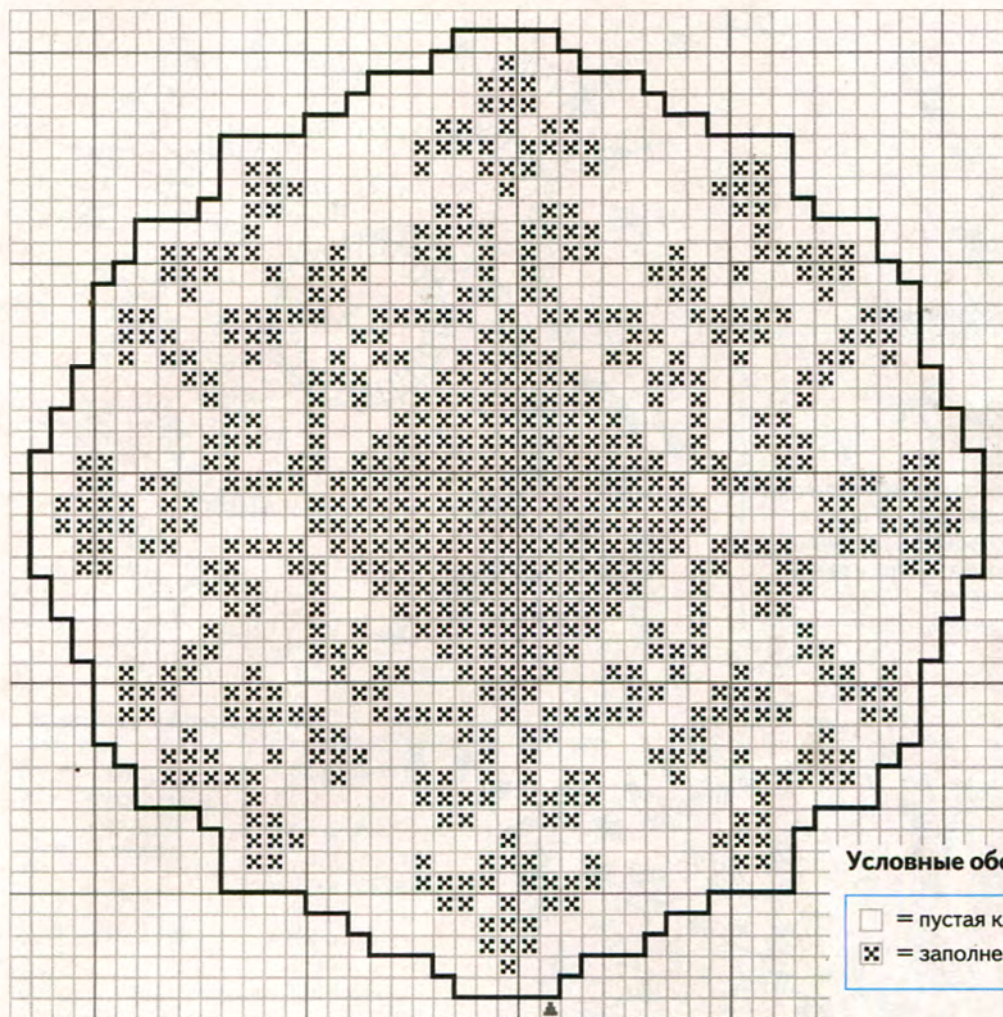


### Условные обозначения

- = начало
- = 1 в. п.
- = 1 соедин. ст.
- ⊥ = 1 ст. б/н
- ⊥ = 2 ст. б/н в одну петлю основания
- ⊥ = 3 ст. б/н провязать вместе (= для каждого ст. б/н захватить нить, сделать 1 накид и все петли на крючке провязать вместе)
- ⊥ = 1 полуст.
- ⊥ = 1 ст. с/н
- ⊥ = 1 ст. с/2н



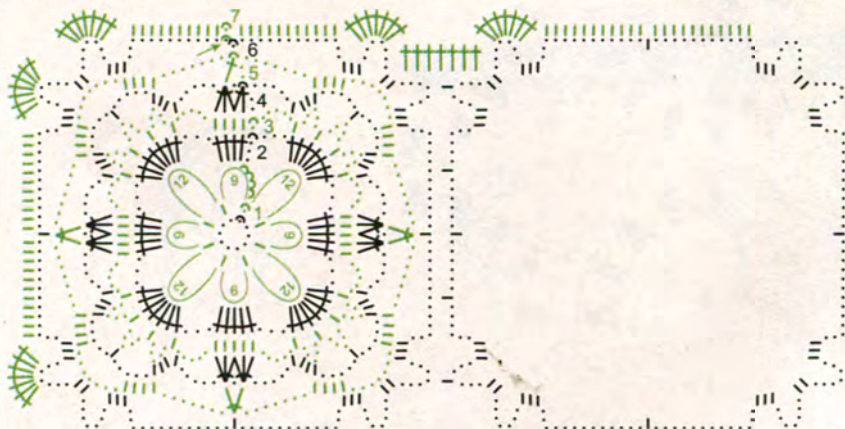
# Счётная схема



## Условные обозначения

- = пустая клетка
- x = заполненная клетка

# Схема



## Условные обозначения

- = в. п.
- ~ = соедин. ст.
- = ст. б/н
- † = ст. с/н
- ⌒ = арка из в. п., цифра обозначает число в. п.

Если значки соединяются вверх, то петли провязывайте вместе. Если значки соединяются вниз, то петли вяжите в одну и ту же петлю основания.

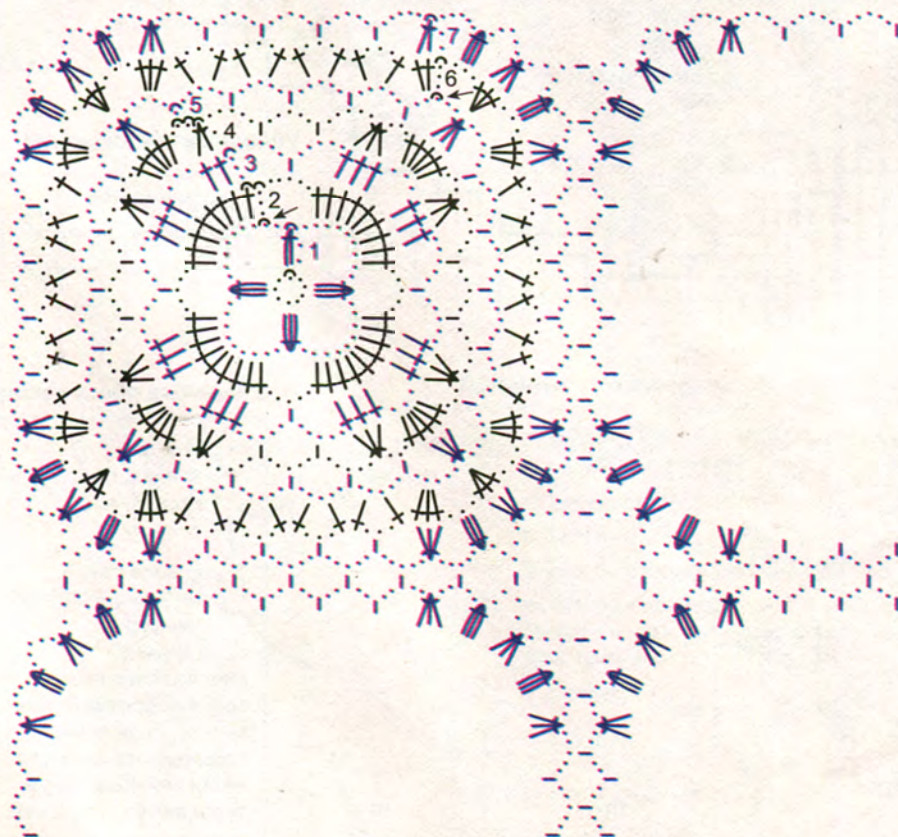


к стр. 1 и 11 Схемы

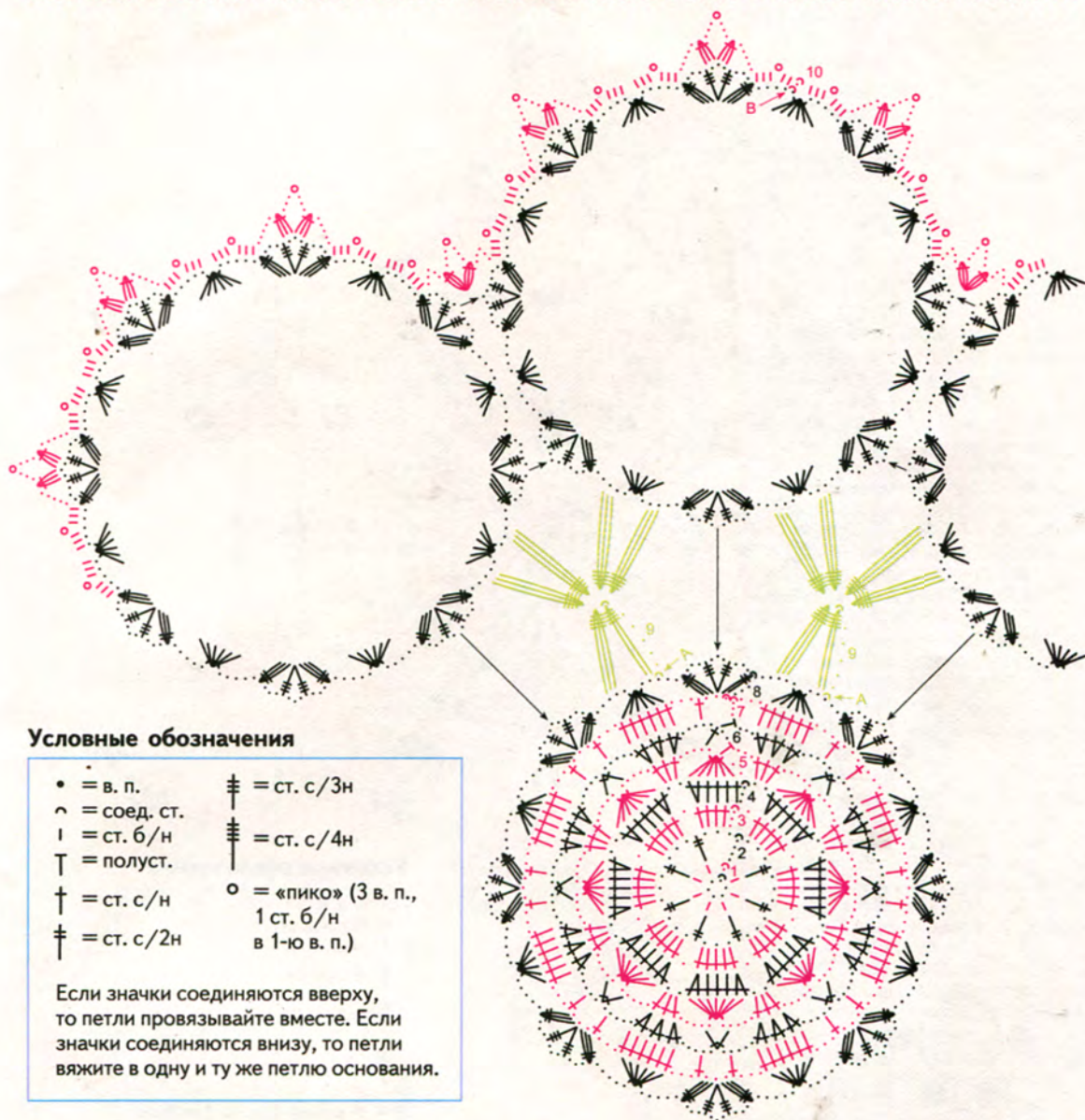
Условные обозначения

- = в. п.
- ^ = соед. ст.
- | = ст. б/н
- † = ст. с/н

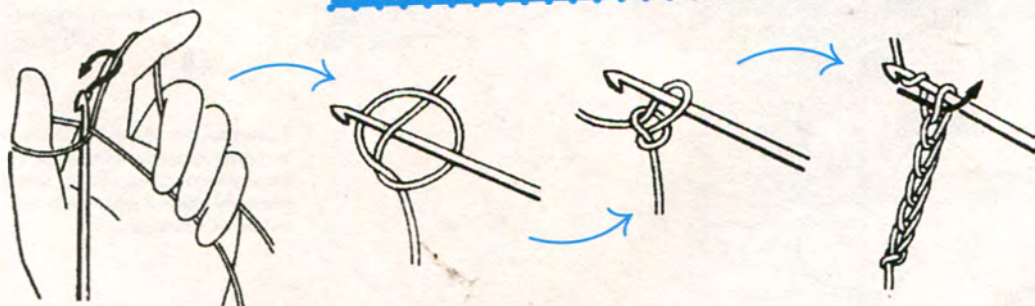
Если значки соединяются вверх,  
то петли провязывайте вместе.  
Если значки соединяются вниз,  
то петли вяжите в одну и ту же  
петлю основания.





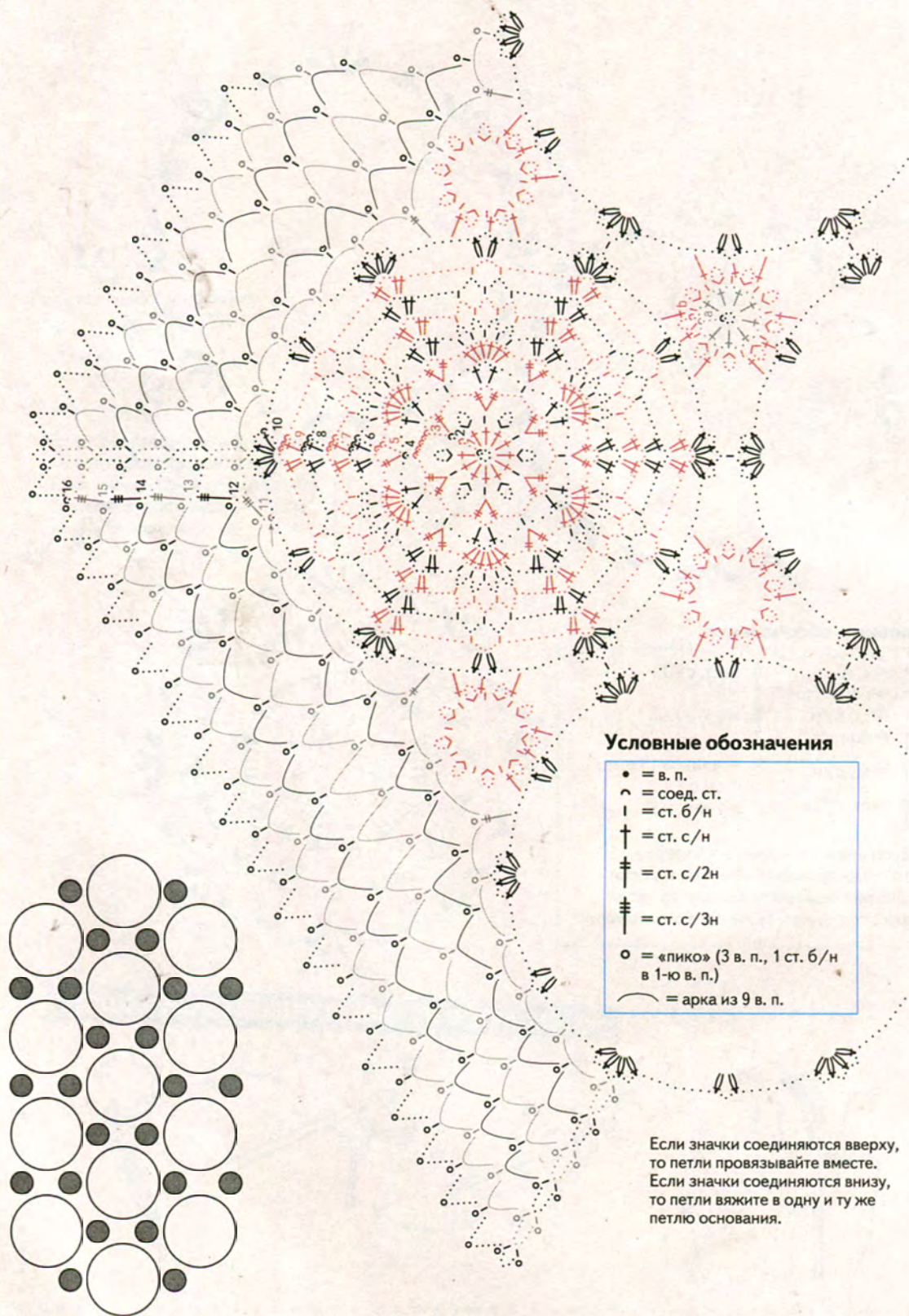


### цепочка из воздушных петель





к стр. 12 Схема и выкройка







# Лена КРЕАТИВ

© «ЛЕНА КРЕАТИВ» № 3/2019 (59)  
АО «КОНЛИГА МЕДИА», 2019  
modnoerukodelie.ru

## РЕДАКЦИЯ ЖУРНАЛА

Главный редактор Марина Николаевна ПЕЦ  
Зам. главного редактора Е. СИНЕВА  
Редакционно-дизайнерские услуги и верстка ИП БУЛГАНИНА О.В.



КОНЛИГА  
МЕДИА

## УЧРЕДИТЕЛЬ И ИЗДАТЕЛЬ АО «КОНЛИГА МЕДИА»

Основатели компании А. Колосов, Р. Неяглова-Колосова  
Генеральный директор М. Зимин  
Издательский директор Г. Арефьева  
Финансовый директор Н. Старкова  
Коммерческий директор С. Харченко  
Заместитель генерального директора по коммерческим вопросам И. Шевцова  
Директор по распространению К. Егоренко  
Начальник производственного отдела С. Пехтерёва  
По вопросам распространения: konliga@konliga.ru  
По вопросам размещения рекламы: Юлия Мордвинкина, тел. 8-966-149-07-09, e-mail: j.mordvinkina@konliga.ru  
По вопросам подписки: podpiska@konliga.ru  
Отдел мелкооптовой продажи: Москва, ул. Кржижановского, д. 31, стр. 1

АДРЕС ИЗДАТЕЛЯ И РЕДАКЦИИ  
117218, Москва, ул. Кржижановского, д. 31, стр. 1,  
тел.: 8 (495) 280-00-20

## ДЛЯ ПИСЕМ

117218, Москва, а/я 38, АО «КОНЛИГА МЕДИА» («Лена Креатив»); e-mail: m.pets@konliga.ru  
Информацию об АО «КОНЛИГА МЕДИА» можно найти на сайте modnoerukodelie.ru  
Журнал зарегистрирован Федеральной службой по надзору в сфере связи, информационных технологий и массовых коммуникаций (Роскомнадзор).  
Свидетельство о регистрации ПИ № ФС77-64866 от 10.02.2016. 12+  
Все права на распространение журнала на русском языке в России, странах СНГ и Балтии принадлежат АО «КОНЛИГА МЕДИА».

Импортер в Республику Беларусь:  
ООО «Росчерк», г. Минск, ул. Сурганова, 57Б, офис 123. Тел. +375-17-331-94-27(41).

## ОТПЕЧАТАНО В ТИПОГРАФИИ

АО «КОСТРОМА», 156010, г. Кострома, Самоковская ул., д. 10. Тел. 8-4942-49-15-11. Факс 8-4942-49-15-10.

Тираж 15 000 экз. Свободная цена. Зак. №1818-19.

Дата выхода в свет 14.05.2019

Дата начала продаж 20.05.2019

В журнале публикуются лицензионные материалы немецкой компании BPV Mediem Vertrieb GmbH & Co. KG, Römerstr. 90, D-79618 Rheinfelden. © 2019: BPV Mediem Vertrieb GmbH & Co. KG

В журнале использованы материалы © SIA Photo Agency/ www.sia-photos.com

Редакция не несёт ответственности за содержание рекламных объявлений. Перепечатка материалов только с письменного разрешения редакции.

Логотипы (товарные знаки) третьих лиц размещены на правах рекламы.

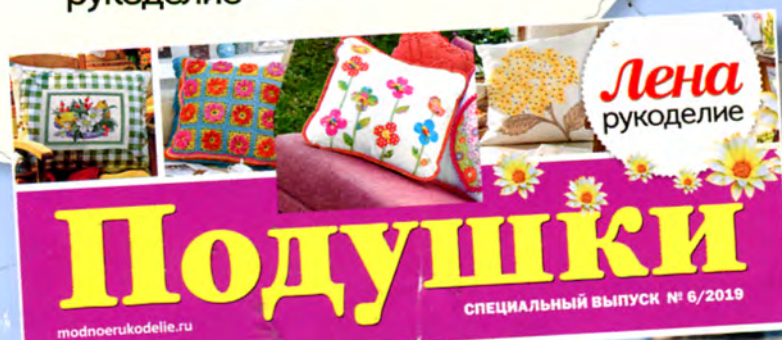


СПЕЦИАЛЬНЫЙ ВЫПУСК

**Лена**  
рукоделие

№6/2019

Чёткие, понятные инструкции,  
пошаговые фотографии помогут  
в творчестве и начинающим, и более  
опытным рукодельницам.



Её Величество Подушка – королева дизайна, без неё невозможен декор интерьера. А потому тема номера журнала «Лена. Рукоделие. Спецвыпуск» – **«ПОДУШКИ»**.

Лучшие идеи от российских и европейских дизайнеров вы найдёте на страницах журнала. Шитьё, различные виды вышивки, вязание, пэчворк и другие популярные техники рукоделия собраны в этом номере. Подушки большие, средние и маленькие, для квартиры, дома или дачи, для декора собственного интерьера или в подарок – наш журнал поможет претворить в жизнь все ваши творческие начинания.

**ЖУРНАЛ,  
КОТОРЫЙ  
ВЫ ЖДАЛИ**

**УЖЕ  
В ПРОДАЖЕ!**

ЛУЧШИЕ ИДЕИ ДЛЯ ИНТ

